

Příloha č. 2: Přehled vývoje cestovního ruchu

1.1 Makroekonomický pohled na odvětví cestovního ruchu ČR

Dle aktuálních údajů Satelitního účtu cestovního ruchu se **podíl cestovního ruchu na HDP ČR mírně zvyšuje, v roce 2017 byl** na úrovni **2,9 %**, nicméně v absolutní výši se zvýšil o **7 % na 148,6 mld. Kč**. **Podíl cestovního ruchu na celkové zaměstnanosti** zaznamenal v roce 2017 nárůst na **4,47 %** a celkový počet zaměstnaných v cestovním ruchu činil **přes 239 tis. osob**, což bylo nejvíce od roku 2010, meziročně o 2,4 % více.

Z počtu **239 tisíc osob** zaměstnaných v cestovním ruchu tvořili **82 % zaměstnanci (196 tis.)** a **18 % „sebezaměstnané“ osoby (43 tis.)**. V oblasti cestovního ruchu nejvíce osob pracuje ve **stravování a pohostinství** (více než 71 tisíc osob), v **ubytovacích službách** (více než 42 tis.) a v **cestovních kancelářích a agenturách** (téměř 14 tis. osob). Další více než 61 tisíc osob bylo zaměstnáno v odvětvích souvisejících s cestovním ruchem – např. výroba map a upomínkových předmětů, obchodní činnosti, spoje a telekomunikace. V cestovním ruchu pracovalo o 14,5 tisíc více žen než mužů, přes 83 % zaměstnaných osob mělo středoškolské a každý desátý vysokoškolské vzdělání. Z celkového počtu osob pracujících v cestovním ruchu bylo **více než 5 % nerezidentů**.

1.2 Spotřeba příjezdového a domácího cestovního ruchu

Příjezdový cestovní ruch (také aktivní) zahrnuje návštěvu a pobyt nerezidentů na ekonomickém území sledované země. **Spotřeba příjezdového cestovního ruchu** je chápána jako celkový objem prostředků vydaných na cestovní ruch nerezidenty a plynoucích do České republiky. To znamená, že započítávána je i ta část výdajů, které jsou zaplacené mimo ekonomické území ČR (ve vlastní zemi nerezidenta), ale směřující formou různých plateb do České republiky (např. část výdajů za zájezd).

Spotřeba příjezdového cestovního ruchu dle produktů v ČR v letech 2013 - 2017 (v mil. Kč)

Ukazatel	2014	2015	2016 ¹⁾	2017 ²⁾
A. SPECIFICKÉ PRODUKTY	144 034	148 224	157 104	164 899
A.1 Charakteristické produkty	91 705	95 716	104 163	110 456
1 – Ubytovací služby	27 113	27 139	30 574	31 901
2 – Stravovací služby	27 366	29 643	31 950	32 908
3 – Služby osobní dopravy	31 032	32 999	34 916	38 738
4 – Služby cestovní kanceláře/agentury a průvodce ¹⁾	774	807	912	967
5 – Kulturní služby	3 976	3 790	4 313	4 426
6 – Rekreační a ostatní zábavní služby	1 444	1 338	1 498	1 516
7 – Různé služby cestovního ruchu
A.2 Související produkty	52 329	52 508	52 941	54 443
B. NESPECIFICKÉ PRODUKTY
Výstup celkem	144 034	148 224	157 104	164 899

Zdroj: Satelitní účet cestovního ruchu ČR, 1-semi-definitivní data, 2-předběžná data

Domácí cestovní ruch je turismus domácích návštěvníků na ekonomickém území sledované země (v našem případě ČR). Pro potřeby TSA je však nutné chápat domácí cestovní ruch, resp. jeho spotřebu širěji. **Spotřeba domácího cestovního ruchu** je spotřeba rezidentských návštěvníků ve sledované zemi - v našem případě České republiky, a to i ta část spotřeby spojené s návštěvou (konečným cílem cesty) jiné země, pokud byla realizována ve sledované zemi – v našem případě v České republice (např. marže tuzemských cestovních kanceláří či agentur zajišťujících zahraniční zájezd).

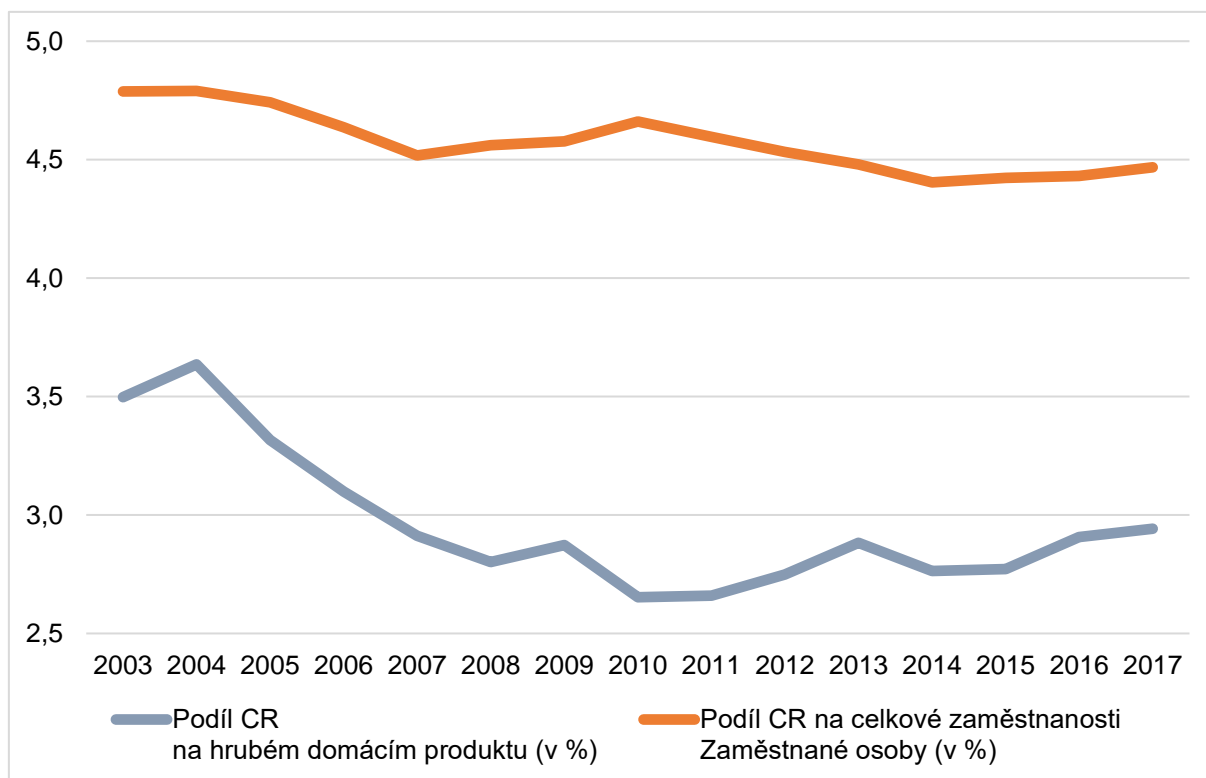
Spotřeba domácího cestovního ruchu dle produktů v ČR v letech 2013 - 2017 (v mil. Kč)

Ukazatel	2014	2015	2016 ¹⁾	2017 ²⁾
A. SPECIFICKÉ PRODUKTY	93 499	101 883	115 306	127 557
A.1 Charakteristické produkty	64 035	69 487	77 983	85 368
1 – Ubytovací služby	16 589	18 292	21 302	23 347
2 – Stravovací služby	18 426	20 328	22 489	24 595
3 – Služby osobní dopravy	15 145	15 967	17 970	19 509
4 – Služby cestovní kanceláře/agentury a průvodce ¹⁾	5 741	5 898	6 509	6 967
5 – Kulturní služby	5 083	5 626	6 071	6 844
6 – Rekreční a ostatní zábavní služby	2 288	2 532	2 732	3 080
7 – Různé služby cestovního ruchu	763	844	911	1 027
A.2 Související produkty	29 464	32 397	37 323	42 189
B. NESPECIFICKÉ PRODUKTY
Výstup celkem	93 499	101 8183	115 306	127 557

Zdroj: Satelitní účet cestovního ruchu ČR, 1-semi-definitivní data, 2-předběžná data

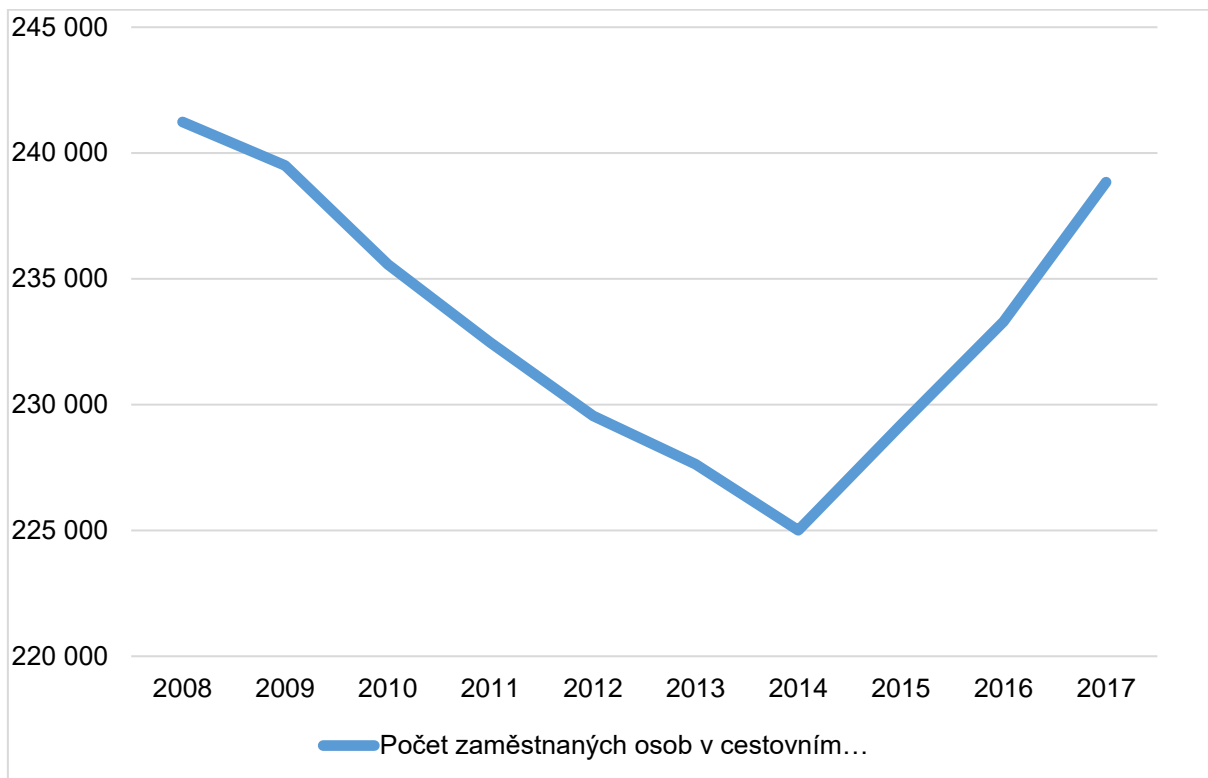
Celkové výdaje cestovního ruchu na území ČR vyjádřené **celkovou spotřebou vnitřního cestovního ruchu** dosáhly v roce 2017 hodnoty **292 mld. Kč**, což bylo **o 7,4 % více** než v roce předchozím. Z toho tvořil **165 mld. Kč příjezdový** (+5 %) a zbývajících **127 mld. Kč domácí cestovní ruch** (+10,6 %).

Graf: Podíl cestovního ruchu na celkovém HDP ČR a na celkové zaměstnanosti ČR (%)



Zdroj: ČSÚ, Satelitní účet cestovního ruchu ČR, 4/2019

Graf: Počet zaměstnaných osob v cestovním ruchu České republiky dle ČSÚ



Zdroj: ČSÚ, Modul zaměstnanosti v cestovním ruchu, 4/2019

1.3 Návštěvnost v hromadných ubytovacích zařízeních cestovního ruchu

Návštěvnost v hromadných ubytovacích zařízeních v ČR

Rok	Počet hostů			Počet přenocování		
	Celkem	Nerezidenti	Rezidenti	Celkem	Nerezidenti	Rezidenti
2012	15 098 817	7 647 044	7 451 773	43 278 457	21 793 985	21 484 472
2013	15 407 671	7 851 865	7 555 806	43 308 279	22 144 896	21 163 383
2014	15 587 076	8 095 885	7 491 191	42 946 929	22 110 112	20 836 817
2015	17 195 550	8 706 913	8 488 637	47 093 906	23 286 515	23 807 391
2016	18 388 853	9 321 440	9 067 413	49 696 957	24 268 149	25 428 808
2017	20 000 561	10 160 468	9 840 093	53 219 395	26 257 013	26 962 382
2018	21 247 150	10 611 394	10 635 756	55 513 922	26 760 021	28 753 901

Rok	Index počtu hostů			Index počtu přenocování		
	Celkem	Nerezidenti	Rezidenti	Celkem	Nerezidenti	Rezidenti
2013/12	102,0	102,7	101,4	100,1	101,6	98,5
2014/13	101,2	103,1	99,1	99,2	99,8	98,5
2015/14	110,3	107,5	113,3	109,7	105,3	114,3
2016/15	106,9	107,1	106,8	105,5	104,2	106,8
2017/2016	108,8	109,0	108,5	107,1	108,2	106,0

2018/2017	106,2	104,4	108,1	104,3	101,9	106,6
2018/2012	140,7	138,8	142,7	128,3	122,8	133,8

Zdroj: Zpracovalo MMR dle údajů ČSÚ

V roce 2018 činil počet příjezdů do hromadných ubytovacích zařízení (HUZ) ČR přes **21,2 mil. osob**. Oproti roku 2017 vzrostl tento ukazatel o 6,2 % a oproti roku 2012 byl u tohoto ukazatele zaznamenán dokonce nárůst o 40,7 %.

V absolutní výši se v loňském roce na příjezdech podíleli tuzemští i zahraniční hosté zhruba stejnou mírou. Na meziročním růstu však spíše tuzemci (+8,1 %) než cizinci (+4,4 %). Počet příjezdů rezidentů i nerezidentů v obou případech činil přes 10,6 mil. osob. Oproti roku 2012 vzrostly příjezdy nerezidentů o 39 % a příjezdy rezidentů dokonce o 43 %.

Vývoj počtu přenocování hostů v HUZ ČR vykazuje také pozitivní růstový trend, nicméně již ne tak výrazný, jako v případě výše zmíněných příjezdů (viz předchozí tabulka). Z toho plyne, že průměrná doba pobytu nerezidentů i rezidentů se zkracuje, což je ale – až na výjimky - celosvětovým trendem.

Příjezdy zahraničních hostů a jejich přenocování v hromadných ubytovacích zařízeních (HUZ) dle zemí (TOP 10) v ČR za rok 2018

Stát	Příjezdy	Index příjezdy 2018/17	Příjezdy podíl na celku (%)	Přenocování	Index přenocování 2018/17 (%)	Přenocování podíl na celku (%)	Průměrná doba pobytu (dny)
Nerezidenti	10 611 394	104,4	100	26 760 021	101,9	100	3,52
z toho:							
1 Německo	2 031 104	103,5	19,1	5 850 760	101,6	21,9	3,88
2 Slovensko	730 954	107,2	6,9	1 451 319	105,7	5,4	2,99
3 Polsko	620 495	107,8	5,8	1 300 101	109,5	4,9	3,10
4 Čína	617 935	126,1	5,8	912 621	122,4	3,4	2,48
5 USA	554 394	102,6	5,2	1 386 248	105,5	5,2	3,50
6 Rusko	544 216	99,3	5,1	2 397 709	93,6	9,0	5,41
7 Spojené království	494 939	105,3	4,7	1 256 507	105,2	4,7	3,54
8 J. Korea	415 166	99,9	3,9	653 927	100,0	2,4	2,58
9 Itálie	408 422	104,8	3,8	1 096 952	102,8	4,1	3,69
10 Rakousko	299 106	102,7	2,8	578 581	100,7	2,2	2,93
Top 10 celkem	6 716 731	105,5	63,3	16 884 725	102,7	63,1	3,51
ostatní	3 894 663	102,6	36,7	9 875 296	100,5	36,9	3,54

Zdroj: Zpracovalo MMR dle údajů ČSÚ

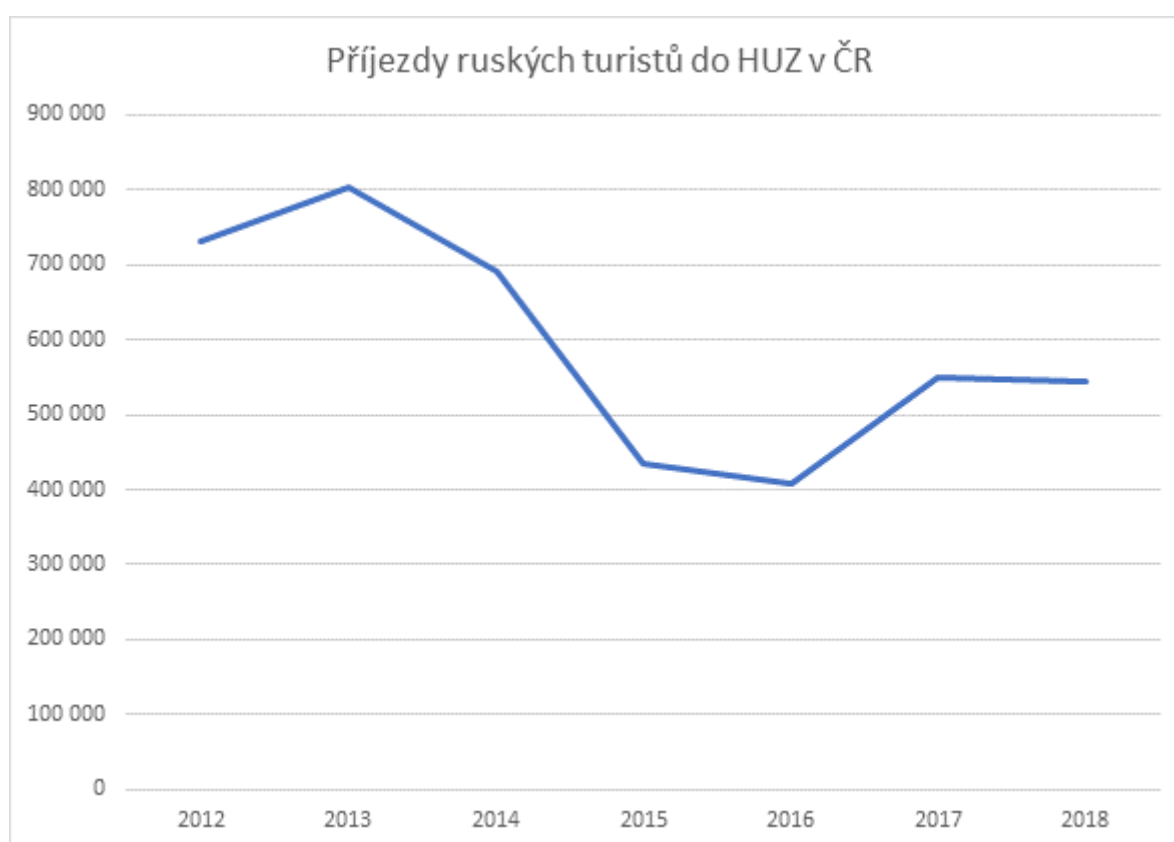
Nejčastěji přijíždějí do HUZ ČR již tradičně hosté ze sousedního **Německa**. V roce 2018 jich do HUZ ČR zavítalo přes **2 mil.** a strávili zde celkem 5,85 mil. nocí. Počty příjezdů Němců od roku 2013 stabilně rostou – např. za rok 2018 se meziročně zvýšily o 4,4 %, nicméně podíl Němců na celkových zahraničních příjezdech za poslední 2 roky nepatrně klesl. Sousední Německo však vzhledem k blízkosti a délce společné hranice tvoří v rámci incommingu jednu z klíčových zdrojových zemí.

Druhou nejčetnější národností dle příjezdů do HUZ ČR jsou v posledních 4 letech **hosté ze Slovenska**, kteří roku 2015 na druhé příčce vystřídali obyvatele Ruské federace. Slováků v minulém roce zavítalo do českých HUZ 731 tis. a strávili zde celkem 1,45 mil. přenocování. Naopak u hostů z **Ruska**, byť v roce 2017 došlo opět k oživení jejich poptávky po výjezdovém cestovním ruchu, stále trval jejich propad v příjezdech do ČR.

Rusko je jedním z významných trhů příjezdového cestovního ruchu, zejména pro české lázeňství. V letech 2013 – 2016 zaznamenal ruský trh poměrně dramatický propad, kdy ve sledovaném období příjezdy turistů do HUZ klesly až o 50 % (z cca 803 tis. v roce 2013 na cca 407 tis. v roce 2016). Příčinou tohoto poklesu byl zejména negativní vývoj v geopolitické sféře, který se následně přes mechanismus ekonomických sankcí promítl do zahraničně obchodního postavení Ruské federace a v konečném důsledku také do koupěschopnosti ruských rezidentů v evropských měnách. Mimo to se do vývoje poptávky částečně promítla také změna spotřebitelských preferencí ruských turistů, která byla rovněž důsledkem neutěšených zahraničně politických vztahů a jejich mediální prezentace v Rusku.

V roce 2017 došlo k částečné konsolidaci trhu, když příjezdy ruských turistů do HUZ vzrostly meziročně o cca 35 %, ovšem v následujícím roce pokračovala stagnace na této hodnotě. V prvním čtvrtletí roku 2019 statistika příjezdů do HUZ zaznamenala opět pokles.

Ze střednědobého a dlouhodobého pohledu je v kontextu uvedeného vývoje zásadní především prostřednictvím obchodní diplomacie a zastoupení státních agentur v RF udržet stávající obchodní vztahy, zabránit jejich erozi a minimalizovat pronikání negativních vlivů geopolitického vývoje do obchodní roviny a to jak ve vztazích B2B, tak v rovině B2C.



K významným národnostem s nejvyšším nárůstem počtu příjezdů a počtu přenocování patří vedle turistů z okolních zemí (**Slovensko**: + 7,2 %, **Polsko**: + 7,8 %) či opět se vracejících turistů z **Ukrajiny** (+43 %) především turisté z asijských zemí – z **Číny** (+26 %), **Japonska** a **Indie** (oba státy + 12 %), **Tchaj-wanu** (+11 %) a **arabských zemí** Středního východu.

Čisté využití lůžek (ČVL) a využití pokojů (VP) v hotelech a podobných ubytovacích zařízeních v krajích České republiky (v %) za rok 2018

	ČVL	VP	Meziroční vývoj (rozdíl)	
			ČVL	VP
ČR celkem	50,0	50,1	100,2	100,5
v tom dle krajů:				
Hlavní město Praha	66,3	69,2	98,9	99,6
Středočeský	37,1	37,6	105,1	102,3
Jihočeský	47,4	42,9	103,9	102,7
Plzeňský	41,1	39,1	98,5	104,2
Karlovarský	56,2	57,0	97,2	98,3
Ústecký	35,4	35,5	105,5	109,8
Liberecký	43,9	36,6	99,3	98,7
Královéhradecký	47,4	40,4	102,2	100,1
Pardubický	41,1	35,3	98,0	102,2
Vysočina	32,4	30,3	105,2	103,0
Jihomoravský	40,0	39,6	103,8	104,3
Olomoucký	35,8	34,2	105,1	110,2
Zlínský	42,6	41,7	100,6	101,3
Moravskoslezský	37,5	35,1	103,3	103,2

Zdroj: Zpracovalo MMR dle údajů ČSÚ

Ukazatel čistého využití lůžek v hotelech a podobných ubytovacích zařízeních ČR v roce 2016 celkem významně poskočilo z 36,2 % na 46,5 %, nicméně v roce 2017 činilo 49,9 % a v minulém roce zhruba stejně tak (50,0 %). Ukazatel **využití pokojů** se v posledních letech stabilně zvyšoval - od roku 2013 do roku 2017 v průměru o 2,2 procentního bodu ročně, nicméně v roce 2018 došlo ke zpomalení (meziročně + 0,3 p. b.) Pro dlouhodobou udržitelnost podnikatelských aktivit ubytovacího zařízení je obecně doporučováno dosahovat využití pokojů alespoň 50 % a v ukazateli čistého využití lůžek alespoň 45 %. Těchto hodnot dlouhodobě dosahují za zařízení hotelového typu pouze dva kraje, **Hl. město Praha** a **Karlovarský kraj**, u samotného čistého využití lůžek jej dosahuje i **Královéhradecký kraj** (47,4 %). Nicméně u všech krajů platí dlouhodobý trend meziročního navýšení obou ukazatelů.

Příjezdový cestovní ruch včetně jednodenních návštěvníků a tranzitu

V rámci příjezdového cestovního ruchu jsou vedle turistů v hromadném ubytování sledováni i ostatní zahraniční návštěvníci ČR (turisté ubytovaní individuálně, jednodenní a tranzitující návštěvníci). Dle Satelitního účtu cestovního ruchu ČR navštívilo v roce 2017 Českou republiku **téměř 35 mil. zahraničních návštěvníků** (poslední dostupná data), resp. účastníků cestovního ruchu, což bylo o 6,7 % více, než v roce 2016, z toho:

- **21 mil. zahraničních jednodenních návštěvníků** včetně tranzitu
- **téměř 14 mil. zahraničních turistů**

V absolutní výši vzrostl celkový počet zahraničních návštěvníků o **2,2 mil. osob na již zmíněných 35 mil. osob, z toho** u zahraničních jednodenních návštěvníků došlo k nárůstu příjezdů o 1,3 mil., u zahraničních turistů o 858 tis.

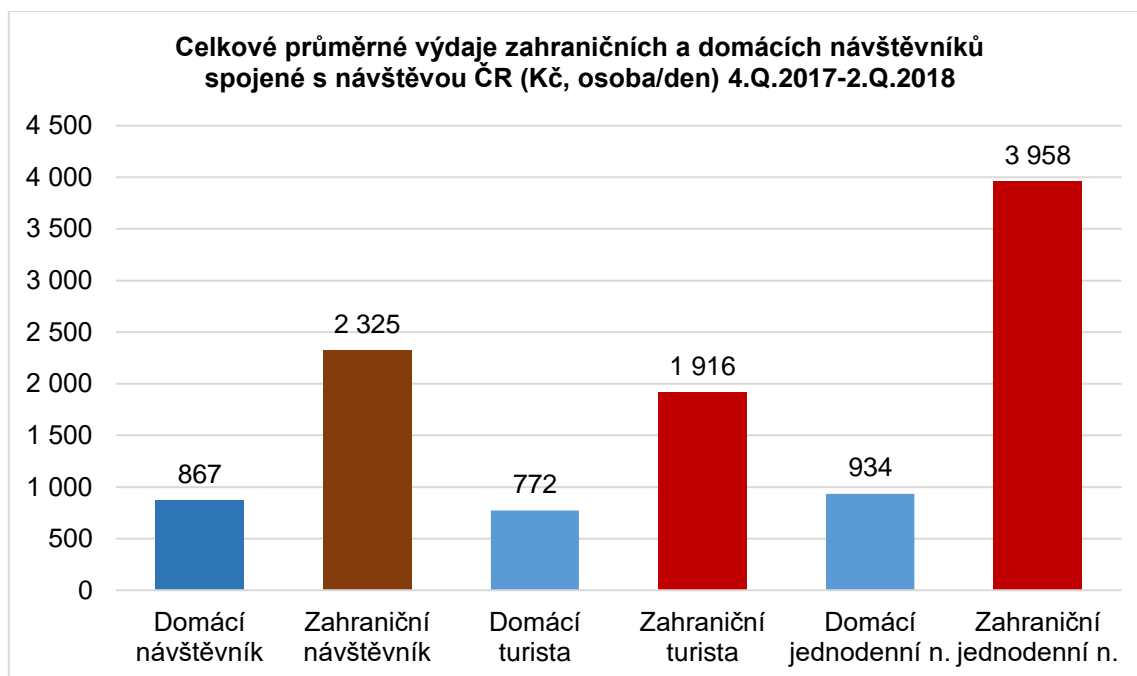
Pro odvětví cestovního ruchu a národní hospodářství vůbec - jak pro příjmy, tak pro zaměstnanost - jsou největším přínosem turisté. Na druhé straně jednodenní návštěvníci vykazují vysoké jednorázové výdaje na nákupy zboží či pohonných hmot, a to především v příhraničních oblastech ČR.

Česká republika: počet zahraničních návštěvníků (v tisících osob)

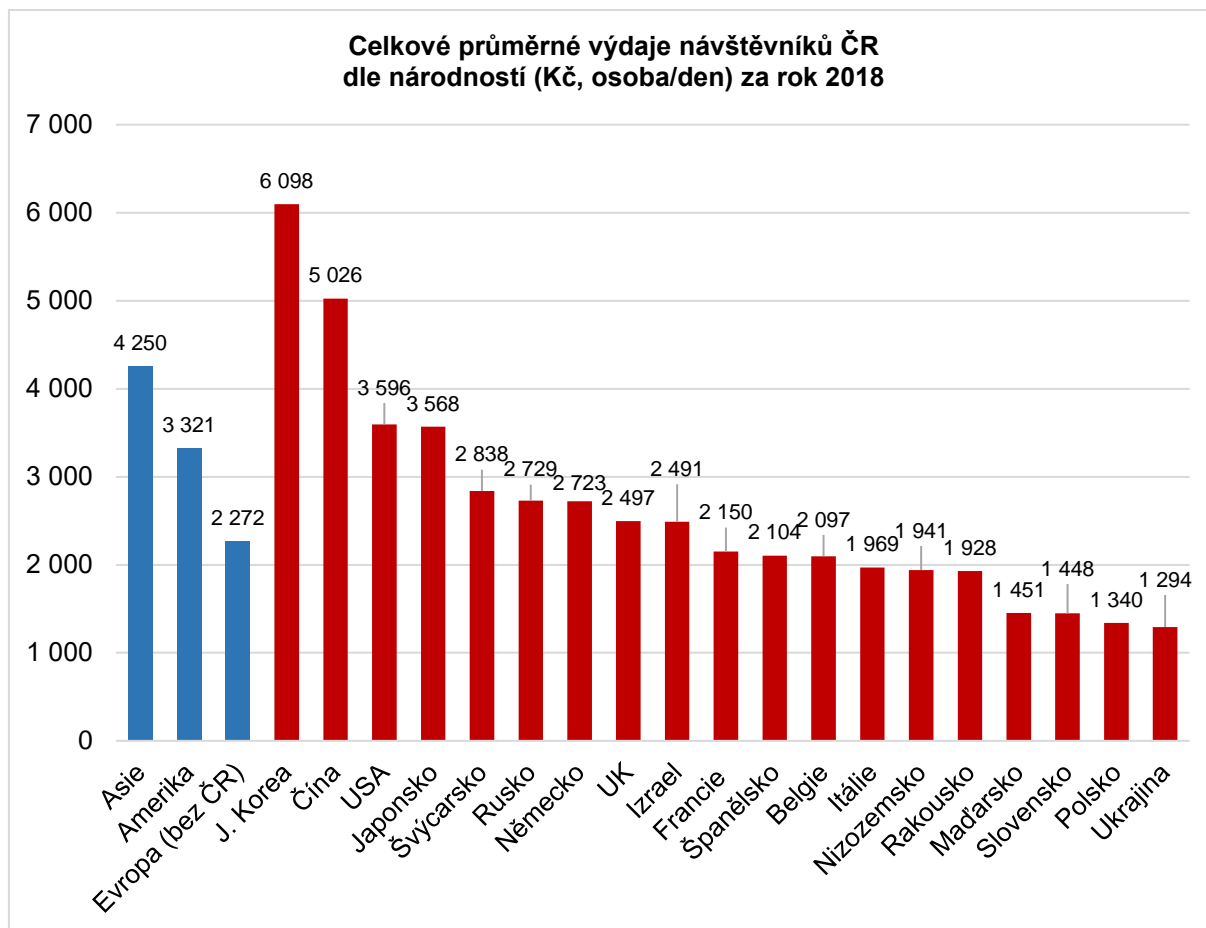
	2014	2015	2016	2017*
Turisté:	10 649	11 619	12 808	13 665
Jednodenní návštěvníci + tranzit:	16 518	17 985	19 711	21 036
Celkem:	27 166	32 519	32 519	34 701

Zdroj: Satelitní účet cestovního ruchu ČR, *předběžné a zatím poslední dostupné údaje

Dle aktuálních údajů šetření **Monitoring zahraničních návštěvníků**, které začala realizovat agentura CzechTourism činily **výdaje tuzemských návštěvníků** necelých **922 Kč** na osobu a den. U **zahraničních návštěvníků** se jednalo o částku téměř **2 400 Kč**, z toho 51 % utratili zahraniční návštěvníci (54 % zahraniční turisté) ještě před tím, než překročili hranice České republiky. Podstatně vyšší útraty na osobu a den byly vykázány **zahraničními jednodenními návštěvníky**, kteří svůj pobyt spojují někdy i s významnějším nákupem a na území ČR. Jedinými zatím dostupnými ročními údaji jsou údaje za rok 2018 /zatím tedy není možné meziroční porovnání s metodicky srovnatelnými daty/.



Zdroj: Monitoring návštěvnosti, CzechTourism



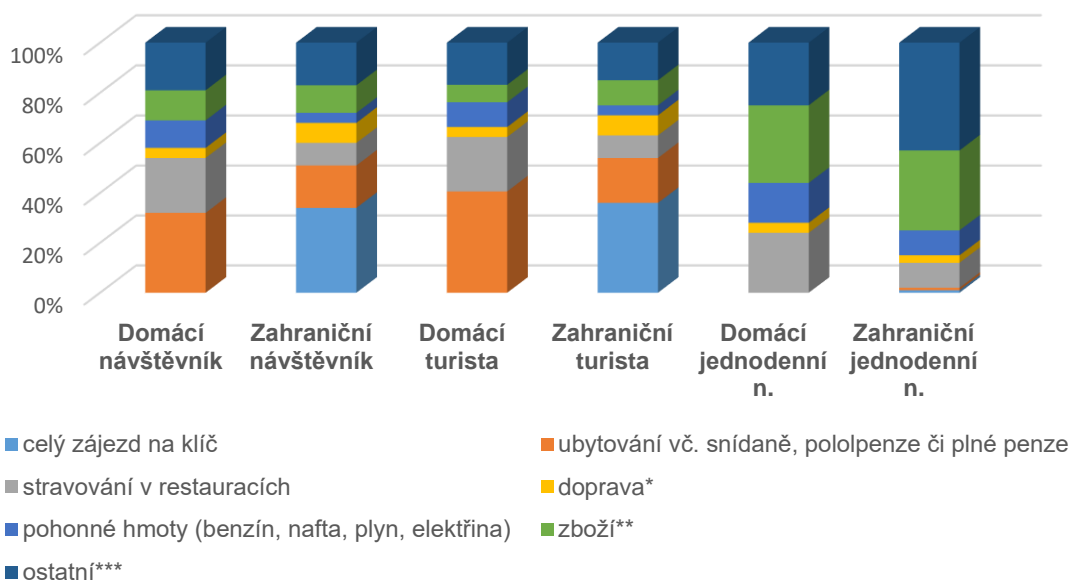
Zdroj: Monitoring návštěvnosti, CzT

Struktura celkových výdajů návštěvníků

U **domácích turistů** tvořily za referenční období největší položku výdaje za ubytování – jednalo se o více než 40 % jejich celkových výdajů. Třetina výdajů zahraničních turistů směřovala do nákupu zájezdu „na klíč“, další pětina do ubytování.

Jak **domácí**, tak **zahraniční jednodenní návštěvníci** měli největší výdaje při nákupech zboží. Stravování bylo významnou položkou ve výdajích domácích jednodenních návštěvníků (téměř čtvrtina všech výdajů) – viz následující graf.

Struktura celkových výdajů návštěvníků (dle typu návštěvníka) za rok 2018



Zdroj: Monitoring návštěvnosti, CzT

Pozn.:

*doprava: ceny letenek, jízdenek, taxi, pronájem aut

**zboží: suvenýry, potraviny, oděvy, obuv, sklo, elektronika, mapy, knihy, tabák, léky, šperky atd.

***ostatní: služby (vstupenky, kultura, muzea, památky, sport, kasina, pojištění, fakultativní výlety, zdravotní péče, ostatní služby apod.)

1.4 Devizové příjmy cestovního ruchu

Příjmy z CR a výdaje na CR za období 2010 - 2018 (mld. Kč/ %) dle platební bilance ČNB

	Příjmy z CR		Výdaje na CR		Saldo CR	
	V mld. Kč	Meziroční index	V mld. Kč	Meziroční index	V mld. Kč	Meziroční index
Rok 2011	143,3	104,7	84,4	104,0	58,9	105,7
Rok 2012	146,0	101,8	87,6	103,8	58,4	99,0
Rok 2013	137,8	94,4	90,8	103,6	47,1	80,6
Rok 2014	141,8	102,9	106,7	117,6	35,1	74,5
Rok 2015	149,0	105,1	117,4	110,0	31,6	90,2
Rok 2016	154,2	103,5	120,2	102,4	34,0	107,4
Rok 2017	162,1	105,1	127,2	105,8	34,9	102,6
Rok 2018	161,9	99,9	129,7	101,9	32,3	92,5

Zdroj: Zpracovalo MMR dle údajů ČNB k 31. 3. 2017

Graf: Zahraniční cestovní ruch ČR dle platební bilance ČNB - devizové příjmy a výdaje 1993 - 2018 (v mld. Kč)

