

Strategie komunitně vedeného místního rozvoje pro území MAS Vladař



MAS Vladař o.p.s.

Pracovní verze ke dni 31.8.2014

Obsah

1. Úvod a základní informace	3
1.1. Identifikace právnické osoby a její orgány	3
1.2. Popis MAS a její orgány	3
1.3. Historie MAS, zkušenosti s rozvojem území.....	4
1.4. Způsob zpracování SCLLD	4
2. Analytická část.....	6
2.1. Vymezení území	6
2.2. Vyhodnocení současného stavu	10
2.2.1. Obyvatelstvo – počet, pohyb, věková struktura, vzdělanostní struktura	10
2.2.2. Místní ekonomika	13
2.2.3. Dopravní infrastruktura a dopravní obslužnost	16
2.2.4. Vybavenost a služby	19
2.2.5. Životní prostředí a příroda.....	21
2.2.6. Život v obcích.....	26
2.3. Rozvojový potenciál území.....	26
2.4. Analýza rozvojových potřeb	28
2.5. SWOT analýza	37
2.5.1. SWOT analýza celková.....	37
2.5.2. SWOT analýza klíčových oblastí	38
2.6. Strategie, jejichž realizace se odehrává na území	40
3. Strategická část.....	42
3.1. Mise strategie	42
3.2. Vize rozvoje území.....	42
3.3. Klíčové oblasti rozvoje území	42
3.4. Cíle a priority v jednotlivých oblastech rozvoje území	43
3.5. Návrh opatření pro naplnění stanovených cílů	43
4. Implementační část	45
5. Seznam použitých zkratk	45
6. Přílohy.....	45

1. Úvod a základní informace

1.1. Identifikace právnické osoby a její orgány

Název právnické osoby (společnosti): MAS Vladař o.p.s.

Právní forma: obecně prospěšná společnost

Zapsáno: v rejstříku o.p.s. dne 1.2.2006, spisová značka O 93 vedená u Krajského soudu v Plzni

Sídlo: Karlovarská 6, 364 53 Valeč

IČ: 26404818

Web: www.vladar.cz

Zakladatelé společnosti:

JUDR. Radan Večerka	Stružná 112, 364 72 Stružná
Věra Vernerová	Radonice 212, 431 55 Radonice
Ing. Zdeněk Mach	Na Výsluní 284, 417 42 Krupka
Ing. Jaroslav Vojta	Hradební 53, 364 52 Žlutice
Ivo Husinecký	Plzeňská 344, 364 01 Toužim
Jan Fronc	Růžová 93, 364 55 Valeč
Mgr. František Kuna	Krásný Dvůr 170, 439 72 Krásný dvůr
PhDr. Petr Sušanka	Husova 153, 364 55 Valeč
Ing. Zdeněk Vukliševič	Chýšská 44, 439 83 Lubenec

Členové společnosti:

K 31.8.2014 je členy společnosti 60 fyzických a právnických osob, které v mají v území působnosti společnosti své trvalé bydliště, sídlo nebo provozovnu nebo na daném území prokazatelně místně působí.

Orgány právnické osoby (společnosti):

Správní rada – rozhodovací orgán

Dozorčí rada – kontrolní orgán

Ředitel – statutární orgán

Plénum – orgán složený ze členů a zakladatelů společnosti

Programový výbor – orgán pro přípravu SPL 2007 - 2013

Monitorovací výbor – orgán pro dozor nad realizací SPL 2007 - 2013

Výběrová komise – výběrový orgán SPL 2007 - 2013

1.2. Popis MAS a její orgány

Místní akční skupina Vladař (dále jen MAS Vladař) je místní partnerství mezi soukromým a veřejným sektorem, které působí na vymezeném území působnosti, pro něž navrhuje a provádí Strategii komunitně vedeného místního rozvoje (dále jen SCLLD). MAS Vladař je partnerství bez právní subjektivity v rámci organizační složky právnické osoby MAS Vladař o.p.s. na základě smluv mezi touto právnickou osobou a partnery.

Orgány MAS Vladař:

Plénum MAS Vladař – nejvyšší orgán

Je tvořen všemi partnery MAS Vladař, přičemž veřejný sektor ani žádná ze zájmových skupin nepředstavuje více než 49 % hlasovacích práv. Nese zodpovědnost za distribuci veřejných prostředků a provádění SCLLD v území působnosti MAS Vladař. Zřizuje povinné orgány: rozhodovací orgán, kontrolní orgán, výběrový orgán. Schvaluje SCLLD, schvaluje způsob hodnocení a výběru projektů, zejména výběrová kritéria pro výběr projektů, schvaluje rozpočet MAS Vladař (případně tyto činnosti deleguje na jiný povinný orgán MAS). Schvaluje výroční zprávu o činnosti a hospodaření MAS Vladař a rozhoduje o fúzi nebo zrušení MAS Vladař.

Správní rada MAS Vladař – rozhodovací orgán

Členové rozhodovacího orgánu jsou voleni z partnerů MAS Vladař, přičemž veřejný sektor ani žádná ze zájmových skupin nepředstavuje více než 49 % hlasovacích práv. Schvaluje uzavření a ukončení pracovněprávního vztahu s vedoucím zaměstnancem pro realizaci SCLLD. Schvaluje výzvy k podávání žádostí, vybírá projekty k realizaci a stanovuje výši alokace na projekty na základě návrhu výběrového orgánu.

Výběrová komise MAS Vladař – výběrový orgán

Členové výběrového orgánu jsou voleni ze subjektů, které na území MAS Vladař prokazatelně místně působí. Veřejný sektor ani žádná ze zájmových skupin nepředstavuje více než 49 % hlasovacích práv. Realizuje předvýběr projektů na základě objektivních kritérií – navrhuje jejich pořadí podle přínosu těchto operací k plnění záměrů a cílů SCLLD.

Dozorčí rada MAS Vladař – kontrolní orgán

Členové kontrolního orgánu musí být voleni z partnerů MAS Vladař. Nejméně jedenkrát ročně podává zprávu nejvyššímu orgánu MAS Vladař o výsledcích své kontrolní činnosti. Projednává výroční zprávy o činnosti a hospodaření MAS Vladař, dohlíží na to, že MAS Vladař vyvíjí činnost v souladu se zákony, platnými pravidly, standardy MAS a SCLLD. Kontroluje metodiku způsobu výběru projektů MAS Vladař a její dodržování, včetně vyřizování odvolání žadatelů proti výběru MAS Vladař. Zodpovídá za monitoring a hodnocení SCLLD (zpracovává a předkládá ke schválení rozhodovacímu orgánu indikátorový a evaluační plán SCLLD).

1.3. Historie MAS, zkušenosti s rozvojem území

Historie MAS Vladař a zkušenosti s rozvojem venkova sahá až do roku 1995, kdy se metoda LEADER postupně začala dostávat i do České republiky.

Postupně byla MAS úspěšná v realizaci projektů LEADER ČR 2004, LEADER ČR 2005 a LEADER ČR 2006. V roce 2005 byla spoluorganizátorem Evropské konference o venkovu v Teplé, kde spolu s 23 dalšími MAS založila Národní síť rozvoje venkova, nyní NS MAS ČR, o.s., jejímž je do současnosti aktivním členem.

V roce 2006 byla ustavena nyníjší právní forma o.p.s.

Na konci roku 2007 byla podána žádost o realizaci SPL pro období 2007 – 2013. MAS Vladař o.p.s. byla vybrána k podpoře v prvním kole výběru a tento projekt realizuje dodnes.

V průběhu tohoto období bylo realizováno množství dalších projektů, zejména projekty spolupráce v opatření IV.2.1., jako jedna z prvních MAS v ČR realizovala spolu s dalšími dvěma českými a dvěma zahraničními místními akčními skupinami mezinárodní projekt zaměřený na vzdělávání.

MAS Vladař se také intenzivně v minulosti podílela na rozvoji území formou dotačního poradenství, čímž zajistila podporu a realizace dalších projektů na území a tak jeho další rozvoj, zejména se jednalo o projekty z krajských POV, Programu rozvoje venkova ČR 2007 – 2013, Norských fondů, OPŽP a ROP Severozápad.

1.4. Způsob zpracování SCLLD

Řešitelský tým:

Vedoucí týmu: Martin Polák, ředitel o.p.s. (vedení a koordinace činnosti týmu)

Členové týmu:

PhDr. Petr Sušanka (odborník na rozvoj venkova a strategické plánování),

Ing. Josef Ryšavý (softwarový inženýr, odborník na činnost NNO a komunitní plánování - facilitátor),

Mgr. Ivana Bočánková (projektová manažerka Svazku obcí Doupovské hory)

Linda Zemanová (zpracovatel dílčí strategie mezinárodní spolupráce 2014 – 2020)

Hana Ryšavá (administrativní pracovník, komunitní plánování)

Harmonogram zpracování SCLLD:

- 2012** - počátek prací na přípravě strategie (sběr základní sady dat z veřejně dostupných zdrojů, zpracování pracovních výstupů a jejich předběžná analýza)
- 2012/2013** - na přelomu roku 2012 byl realizován průzkum názorů veřejnosti formou dotazníkového šetření a první komunitní workshop ve Vilémově
- 05/2013** - druhý komunitní workshop ve Vilémově
- 06 – 12/2013** - sběr dat o území, konzultace s místními subjekty a aktéry a aktualizace stávajících podkladů
- 01,03/2014** - využití zdrojů OP TP k zaměstnání dalších pracovníků, kteří doplnili řešitelský tým
- 03 - 07/2013** - komunitní setkání na úrovni mikroregionů a řízené individuální konzultace s aktéry z území
- 08/2014** - zpracování výstupů komunitní přípravy a dokončení pracovní verze SCLLD k veřejnému připomínkování
- 09 - 11/2014** - připomínkování strategie v rámci tematických pracovních skupin složených z odborníků v daných oblastech a zpracování připomínek vzešlých od veřejnosti a zpracování implementační části strategie.
- 12/2014 – 01/2015** - dokončení finální verze strategie a její schválení v rámci orgánů MAS.
- 01 – 02/2015** – Souhlas obcí s realizací SCLLD na svém území a schválení ukončení procesu nejvyšším orgánem MAS

Zapojení veřejnosti a místních subjektů:

Již od počátku příprav na tvorbu strategie na období 2014 – 2020 jsme se pokoušeli o maximální informovanost veřejnosti o tomto zásadním dokumentu, který bude zpracováván. Byla uspořádána dva informativní komunitní workshopy a vytvořena samostatná sekce v rámci www.vladar.cz včetně zvláštní e-mailové adresy isu@vladar.cz pro usnadnění komunikace mezi řešitelským týmem a veřejností.

Intenzivní zapojení veřejnosti a místních subjektů započalo již realizací dotazníkového šetření na přelomu let 2012/2013. Poté v průběhu roku 2013 probíhal další sběr dat o území a komunikace s místními aktéry a subjekty, který vyvrcholil šesti mikroregionálními komunitními pracovními setkáními viz níže uvedená tabulka.

Tab. 1: Data a místa konání mikroregionálních komunitních setkání na území MAS

<i>Datum</i>	<i>Místo</i>	<i>Mikroregion</i>	<i>Počet účastníků</i>
7.5.2014	Vilémov	Mikroregion Radonicko	15
2.6.2014	Žatec	Mikroregion Nechranicko	7
10.6.2014	Žlutice	Svazek obcí Doupovské hory	10
12.6.2014	Manětín	Manětínsko - nečtínský mikroregion	15
17.6.2014	Podbořany	Svazek obcí Podbořansko	17
27.6.2014	Liběšice	Mikroregion Žatecko	11

Zdroj: MAS

Ve stejném období proběhly také řízené individuální konzultace se všemi starosty z území a dalšími zástupci aktivních subjektů na území. Výstupy těchto aktivit byly zpracovány a vedly ke zpracování návrhové části strategie, doplnění její části analytické.

Následně byla v průběhu srpna 2014 dokončena pracovní verze SCLLD, která bude dána k veřejnému připomínkování.

Proces tvorby strategie bude dále pokračovat vytvořením tematických pracovních skupin z odborníků v daných klíčových rozvojových oblastech. Jejich hlavním úkolem bude vyhodnotit a expertně připomínkovat příslušné sekce strategie, zejména navržených cílů a opatření.

Na základě těchto podnětů a veřejného připomínkování bude řešitelským týmem strategie dokončena a předložena ke schválení nejvyššímu orgánu MAS.

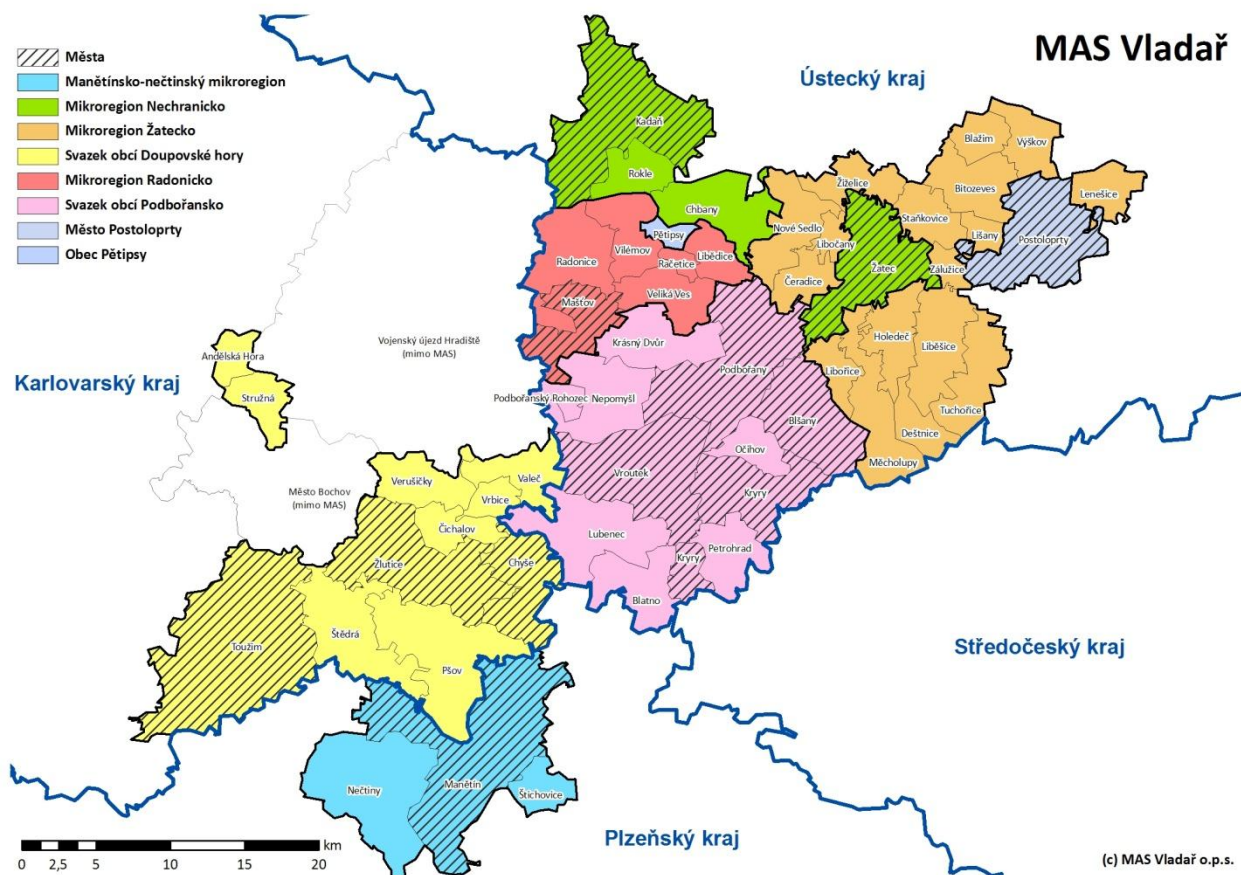
2. Analytická část

2.1. Vymezení území

Základní údaje o území

Území působnosti MAS Vladař má rozlohu 1392,6 km² a žije na něm 83 056 obyvatel dle údajů ČSÚ k 31.12.2013. Hustota osídlení pak z výše uvedených údajů činí 59,6 obyvatel na km².

Mapa 1 Území působnosti MAS Vladař



MAS Vladař sdružuje celkem 54 obcí na území Karlovarského, Ústeckého a Plzeňského kraje. Leží převážně na území NUTS II Severozápad, okrajově i Jihozápad. Území je převážně spojitě, pouze dvě obce (Stružná a Andělská Hora), jsou odděleny Vojenským újezdem Hradiště, popř. katastrem města Bochova. Území působnosti tvoří konkrétně tyto obce:

Andělská Hora, Bitozeves, Blatno, Blažim, Blšany, Čeradice, Čichalov, Deštnice, Holedeč, Chbany, Chyše, Kadaň, Krásný Dvůr, Kryry, Lenešice, Libědice, Liběšice, Libočany, Libořice, Lišany, Lubenec, Manětín, Maštov, Měcholupy, Nečtiny, Nepomyšl, Nové Sedlo, Očihov, Pětipsy, Petrohrad, Podbořanský Rohozec, Podbořany, Postoloprty, Pšov, Račetice, Radonice, Rokle, Staňkovice, Stružná, Štědrá, Štichovice, Toužim, Tuchořice, Valeč, Veliká Ves, Verušičky, Vilémov, Vrbice, Vrutek, Výškov, Zálužice, Žatec, Žiželice a Žlutice

Tab. 2 Členění MAS Vladař dle mikroregionů a svazků obcí

<i>Mikroregiony a samostatné obce</i>	<i>Počet obcí</i>	<i>Rozloha (km²)</i>	<i>Počet obyvatel</i>	<i>Hustota zalidnění (obyv./km²)</i>
Manětínsko - nečtinský mikroregion	3	148,3	1 907	12,9
Svazek obcí Doupovské hory	11	341,9	9 952	29,1
Svazek obcí Podbořansko	11	337,6	15 679	46,4
Mikroregion Radonicko	6	105,8	3 247	30,7
Mikroregion Žatecko	17	257,6	9 070	35,2
Mikroregion Nechanicko	4	149,8	38 042	254,0
Samostatné obce	2	51,6	5 159	100,0
Celkem	54	1 392,6	83 056	59,6

Zdroj: ČSÚ, data k 31. 12. 2013

Území je tvořeno šesti mikroregiony (svazky obcí) a jednou samostatnou obcí a městem. Obce spadají do celkem 4 okresů a přísluší do správních obvodů celkem 6 obcí s rozšířenou působností. Statut města má 12 sídel (Blšany, Chyšce, Kadaň, Kryry, Manětín, Mašřov, Podbořany, Postoloprty, Toužim, Vroutek, Žatec, Žlutice), jedno sídlo má pak statut městyse (Nepomyšl). Žádné ze sídel na území MAS není okresním městem.

Tab. 3: Obce MAS Vladař podle velikostní skupiny

<i>Velikostní skupiny obcí</i>	<i>Počet</i>	<i>%</i>
1-199 obyvatel	7	12,96%
200-499 obyvatel	16	29,63%
500-999 obyvatel	18	33,33%
1000-1999 obyvatel	6	11,11%
2000-4999 obyvatel	4	7,41%
5000+ obyvatel	3	5,56%
Celkem	54	100,00%

Zdroj: ČSÚ, data k 31. 12. 2013

Velikostní struktura obcí je dána typem řešeného venkovského území. Skoro polovina obcí má do 500 obyvatel, nejvíce obcí se nachází v kategorii mezi 500 – 999 obyvateli. Pouze 3 města obývá více než 5 tisíc obyvatel, konkrétně největší Žatec s 19 224 obyvateli, Kadaň se 17 923 a Podbořany se 6 302 obyvateli. Tato města, spolu s Toužimí (3 815), Žluticemi (2 484) a Postoloprty (4 955) fungují jako lokální mikroregionální centra a subcentra.

Historie území

Již od 15. stol. tvoří území Vladař od Kadaně po Plasy (tedy i Manětín) jeden územní celek. Vždy chudší než okolní regiony.

Už v 5. století př. Kr. se na Žatecku objevují výrazné vlivy keltské kultury a byla zde vybudována sídliště a hradiště. Na území mikroregionu je nejvýznamnější sídliště v Počeradech. Ve 4. století obsazují nejrůdnější oblasti Čech keltské kmeny. S jejich příchodem jsou spojeny i změny společenské a hospodářské. Dochází k nebývalému rozvoji řemesel především za použití dokonalých železných nástrojů a hrncířského kruhu, i k zavádění řady inovací do zemědělské výroby. Jedno z nejvýznamnějších keltských sídlišť bylo na území dnešních Staňkovic.

V průběhu stěhování národů v posledním století př. n. l. a v prvních stoletích našeho letopočtu se spolu s celkovým chaosem intenzita osídlení postupně snižovala. K jisté stabilizaci došlo až s příchodem Slovanů v polovině 6. století.

Časně slovanská sídliště a hradiště byla stavěna ve strategických polohách. K nejvýznamnějším v kraji patří vrch Rubín u Podbořan, který je výběžkem Doupovských vrchů na okraji terénního zlomu Žatecké pánve v dílčí Pětipeskou kotlinu. Ačkoli jde o relativně nenápadnou vyvýšeninu při jihovýchodním okraji Žatecké pánve, ovládá prakticky celé střední Poohří, výstupy Doupovských vrchů od západu, přechody do středních Čech přes údolí Blšanky a Rakovnickou pánev i přirozené spojnice do západních Čech na dnešní Plzeňsko. Kolem Rubínu bylo nejvýraznější sídelní seskupení staršího slovanského období (6/7. – 9./10. století) v oblasti. Na vrchu bylo velmi významné centrum sloužící jako obchodní stanice. Bylo zde pravděpodobně hlavní středisko osídlení oblasti ve starším období, v době tzv. luckého kmenového knížectví. Tímto krajem procházel také ze středního Poohří do nitra Čech pradávny spoj, který byl jen pokračováním ze středověku bezpečně doložené dálkové cesty z Porýní, Pomohání a horního Poohří, nazvané později „královská stezka“. Později Žatcem procházela další významná cesta, nazývaná Via magna. Ta vedla z Prahy severozápadním a západním směrem na Žatec, Louny a podél Ohře na Sedlec. Dále směřovala jedna její větev do Bamberku a druhá, označovaná též jako Erfurtská, Osecká nebo Sedlecká, do Erfurtu. Via magna spojovala různé cesty, vedoucí přes Krušné hory severovýchodním směrem.

Osídlení kadaňské kotliny, jejíž osou je životodárná Ohře, sahá do velmi dávné minulosti. Během staletí temného a neznámého dávnověku se zde střídala řada etnických skupin a rozličných kultur. Archeologické nálezy dosvědčují na Kadaňsku např. kulturu knovízskou (Úhošť 13.-18. století př. Kr.), bylanskou halštatskou (Úhošť, Kadaň - Jezerka, 7.-6. století př. Kr.) a také kulturu laténskou, kterou k nám ve 4. století př.Kr. přinesly keltské kmeny. To potvrzuje i nález řecké černofigurální keramiky. Podle humanistické tradice, to měli být právě Keltové, kteří ve zdejších končinách založili osadu nazývanou Kadan - Kadaň, což se vykládalo jako "zářící oheň". Pojmenování prý vzniklo tak, že si osady a hradiska v Poohří dávaly ohněm znamení. Jde však pouze o legendu. Po Keltech tu až do 6. století sídlily germánské kmeny, jež se pak promísily s přicházejícími Slovy.

V 10. a 11. století byly centry osídlení stále úrodné nížiny. Na březích řek a potoků se nacházela drobná sídla nebo menší shluky usedlostí se zemědělským zázemím, která se v dalším procesu změn sídlištní struktury rozrostla a udržela nebo zanikla. Tvořila rozptýlenou sídelní strukturu a jednotlivé osady se přemísťovaly po vyčerpání zemědělské půdy za novými zdroji obživy. Půdní rezervy starých sídelních oblastí postupně mizely.

Do doby formování a upevnění českého státu (10. až 11. století) nebyly téměř osídleny hornatější a horské polohy krajiny Vladaře, osídlení se soustředilo do říčních údolí a k trasám historických cest.

V období raného středověku (10. až polovina 13. století) měla pro osídlení území Vladař velký význam tzv. vnitřní kolonizace českým obyvatelstvem z českého vnitrozemí (Hrabišici, páni z Oseka, Hroznatovci, Jiří z Milevska, Gutštejnové) a kolonizační činnost klášterů (Teplá, Plasy). Na Chebsku od 11. století vliv slovanského osídlení postupně slábl (počátek germanizace za vlády bavorských Vohburgů), v době lenního připojení Chebska k českému státu (1322) germánské obyvatelstvo převažovalo. Za posledních Přemyslovců a Lucemburků v období vrcholného středověku (polovina 13. až polovina 14. století) byla vytvořena sídelní struktura přibližně v dnešním rozsahu. V tomto období došlo k další významné události – dosídlení hornatých a podhorských pohraničních míst tzv. vnější kolonizací (příliv německých kolonistů a vytvoření silné národnostní menšiny, která se ještě zvětšila po připojení poněmčeného Chebska k Čechám).

V době husitské revoluce utvořil Žatec se Slaným a Louny severočeský husitský svaz. Po období husitských válek (většina území, s výjimkou husitského Žluticka, byla pod vlivem členů protihusitského katolického krajského svazu, tzv. plzeňského landfrídu, popř. byla součástí tehdy německého Chebska) a následném odnětí majetku klášterům a jeho koncentrování do vlastnictví feudálních rodů (Šlikové, Rabštejnové), nastala v oblasti Vladaře v 16. století doba hospodářského a kulturního rozvoje, podmíněná především rozmachem rudného hornictví (systematická těžba a zpracování kovových rud, zejména v Krušných horách a Slavkovském lese, začala již ve 14. století).

Období Třicetileté války (1618 až 1648) významně postihlo i západní Čechy (zavraždění Albrechta z Valdštejna v Chebu, boje mezi Švédy a císařskými vojsky), důležitější však byly majetkové změny po nezdařeném protihabsburském povstání a konfiskace majetku šlechtických rodů (Šlikové, Pluhové

z Rabštejna, a.j.) a jeho předání cizí vojenské šlechtě a šlechtě věrné Habsburkům (Černínové, Nosticové, Colloredo-Mansfeldové, Metternichové, Questenberkové, a.j.), která doplnila tradiční českou katolickou šlechtu (Lobkovicové, Lažanští, a.j.). Na významu nabyla katolická církev, která se díky darům zařadila mezi největší vlastníky zemědělské půdy.

Po třicetileté válce byly vylidněné části území Vladaře dosídleny německými přistěhovalci (národnostní hranice se posunula k čáře Lubenec – Žlutice – Úterý – Bezdrůžice) a ke germanizaci území přispěla i cizí šlechta vyžadující jako jednacím jazyk němčinu. Řada území tak postupně dále ztrácela svůj starý český charakter (koncem 17. století se národnostní hranice opět posunula, a to až na linii Rabštejn – Nečtiny – Nýřany).

V 17. a 18. století stagnovala těžba rud a docházelo k útlumu cechovních řemesel, postupně však vznikaly zárodky tradic železářské, sklářské a textilní výroby, často organizované formou manufaktur.

Průmyslová industrializace 19. století probíhala v oblasti Vladaře velmi nerovnoměrně a soustřeďovala se především do sídelních aglomerací v bezprostřední blízkosti surovinových zásob. V druhé polovině 19. století byla vybudována základní železniční síť a docházelo k dotváření průmyslové infrastruktury území Vladaře, jejímiž specifiky jsou kromě uhelného a potravinářského průmyslu také těžba kaolínu, výroba porcelánu a keramiky, sklářství, textilní průmysl a některá speciální odvětví lehkého průmyslu.

Změny na venkově však probíhaly mnohem pomaleji a příliš je neovlivnilo ani zrušení nevolnictví (1781), ani zrušení poddanského systému (1848). Důvodem byly tradiční vlastnické vztahy k půdě – největšími vlastníky i nadále zůstaly šlechtické velkostatky, církev a nejbohatší sedláci.

Vznik Československé republiky v roce 1918 neměl na území Vladaře jednoznačnou podporu, většina německého obyvatelstva podporovala vytvoření provincie Deutschböhmen a její oddělení od Československa. Ekonomická krize ve 30. letech 20. století výrazně postihla zejména lehký průmysl v jazykově německém pohraničí a souběžně s rostoucími národnostními rozpory, podporovanými nacistickým režimem v Německu, přispěla k uzavření Mnichovské dohody (1938), následné okupaci Čech a Moravy (1939), odtržení území tzv. Sudet a jejich přičlenění k Německu.

Na základě výsledků poválečné Postupimské konference došlo k odsunu německého obyvatelstva (1945-1946), následný dosídlovací program trval až do 50. let 20. století. Komunistický režim, podřízený imperiální politice Sovětského svazu, v severozápadních Čechách jednostranně rozvíjel především těžký průmysl a intenzivní těžbu strategických surovin (uhlí, uran). Politika vytváření „železné opony“ na hranicích se Spolkovou republikou Německo byla spojena se vznikem několikakilometrového pohraničního pásma bez osídlení, čímž došlo v mnoha případech k druhotnému vysídlení a zániku obcí, které byly po odsunu německého obyvatelstva pracně dosídleny českým obyvatelstvem. S ohledem na strategickou vojenskou polohu byly na západě Čech vytvořeny rozsáhlé vojenské výcvikové oblasti, které nikde v tehdejší Československu nedosahovaly takové rozlohy a koncentrace (Slavkovský les, Doupovské hory). Po sovětském vzoru byla provedena kolektivizace venkova; vzhledem k tomu, že v příhraničních oblastech většina půdy patřila státu (zabavený německý majetek), kolektivizace na většině míst proběhla formou zřízení státních statků, což nebylo ve vnitrozemských oblastech Československa běžné.

2.2. Vyhodnocení současného stavu

2.2.1. Obyvatelstvo – počet, pohyb, věková struktura, vzdělanostní struktura

Počet obyvatel

Tab. 4: Vývoj počtu obyvatel dle SCLB na území MAS, PK, KK, ÚK a ČR

Území	2001	2011	Přírůstek/Úbytek (počet)	Přírůstek/Úbytek (%)
MAS Vladař	82 780	82 167	-613	-0,74%
Plzeňský kraj	550 688	570 401	19 713	3,58%
Karlovarský kraj	304 343	295 595	-8 748	-2,87%
Ústecký kraj	820 219	808 961	-11 258	-1,37%
ČR	10 230 060	10 436 560	206 500	2,02%

Zdroj SCLB 2001 a 2011

Tab. 5: Vývoj počtu obyvatel dle ČSÚ na území MAS, PK, KK, ÚK a ČR

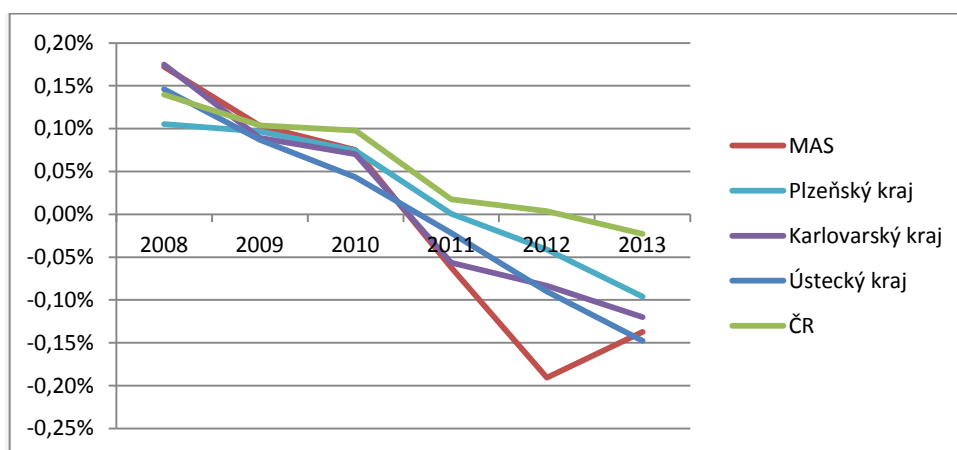
Území	2 008	2 009	2 010	2011	2012	2013	Přírůstek/Úbytek 2008/2013 (počet)	Přírůstek/Úbytek 2008/2013 (%)
MAS Vladař	84 215	84 176	83 973	83 686	83 418	83 056	-1 159	-1,38%
Plzeňský kraj	569 627	571 863	572 045	571 709	572 687	573 469	3 842	0,67%
Karlovarský kraj	308 403	307 636	307 444	303 165	301 726	300 309	-8 094	-2,62%
Ústecký kraj	835 891	836 198	836 045	828 026	826 764	825 120	-10 771	-1,29%
ČR	10 467 542	10 506 813	10 532 770	10 505 445	10 516 125	10 512 419	44 877	0,43%

Zdroj: ČSÚ

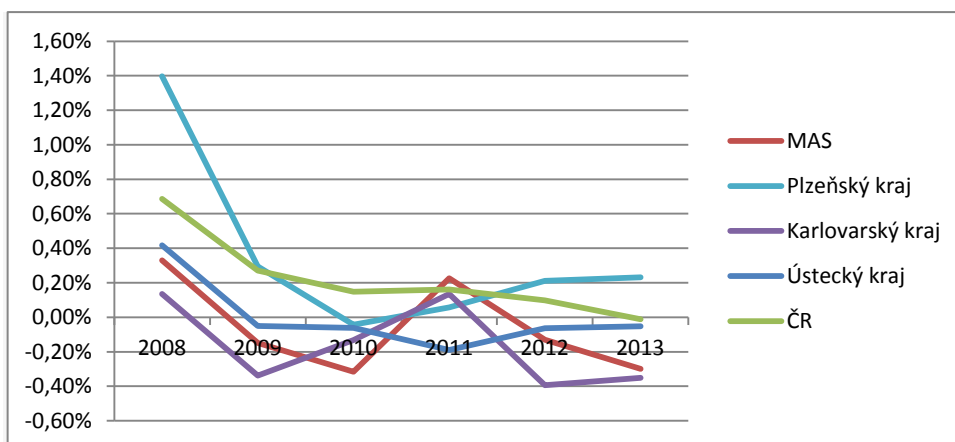
Počet obyvatel na území MAS má dlouhodobě nepříznivý vývoj, resp. dlouhodobě klesá. Tento trend je patrný i na Ústeckém a Karlovarském kraji, na jejichž území se nachází převážná většina území MAS. Dokonce i obce, které se nacházejí na území Plzeňského kraje (kromě obce Nečtiny, kde se počet obyvatel v mezidobí 2001 – 2011 zvýšil o 8), vykazují trvalé snižování počtu obyvatel.

Pohyb obyvatelstva

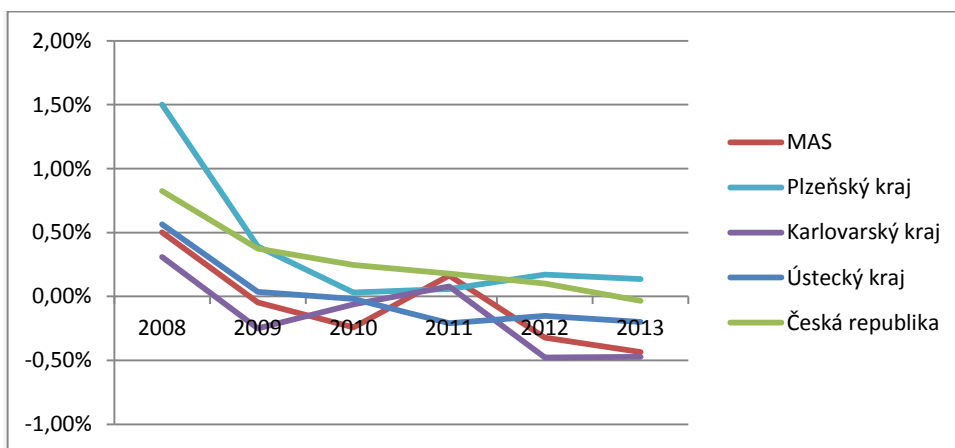
Graf 1: Vývoj přirozeného přírůstku/úbytku obyvatelstva na území MAS, PK, KK, ÚK a ČR v období 2008 - 2013 (% vůči celkovému počtu obyvatel)



Zdroj: ČSÚ

Graf 2: Vývoj přírůstku/úbytku stěhováním obyvatelstva na území MAS, PK, KK, ÚK a ČR v období 2008 - 2013 (% vůči celkovému počtu obyvatel)

Zdroj: ČSÚ

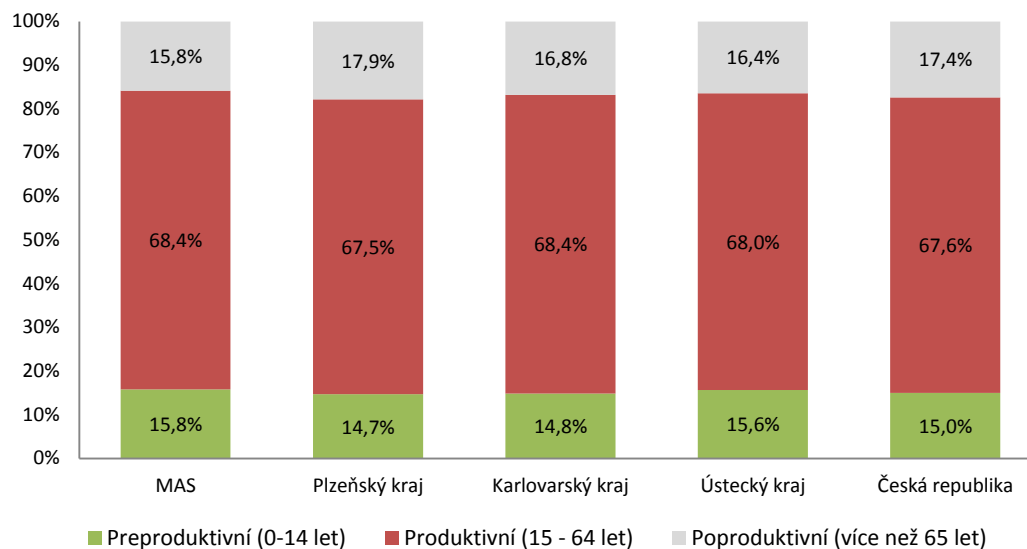
Graf 3: Vývoj celkového přírůstku/úbytku obyvatelstva na území MAS, PK, KK, ÚK a ČR v období 2008 - 2013 (% vůči celkovému počtu obyvatel)

Zdroj: ČSÚ

Území vykazuje dlouhodobý celkový úbytek obyvatel, který je primárně způsoben stěhováním obyvatel z území. Úbytek je v menší míře způsoben i zvyšujícím se přirozeným úbytkem obyvatelstva, daným rozdílem mezi počtem nově narozených a zemřelých. Hlavním důvodem úbytku obyvatelstva na území je zejména nepříznivá socio-ekonomická situace v území a stárnutí populace.

Věková struktura obyvatelstva

Graf 4: Věková struktura obyvatelstva na území MAS, PK, KK, ÚK a ČR



Zdroj: ČSÚ, data k 31. 12. 2013

Tab. 6: Vývoj indexu stáří na území MAS, PK, KK, ÚK a ČR

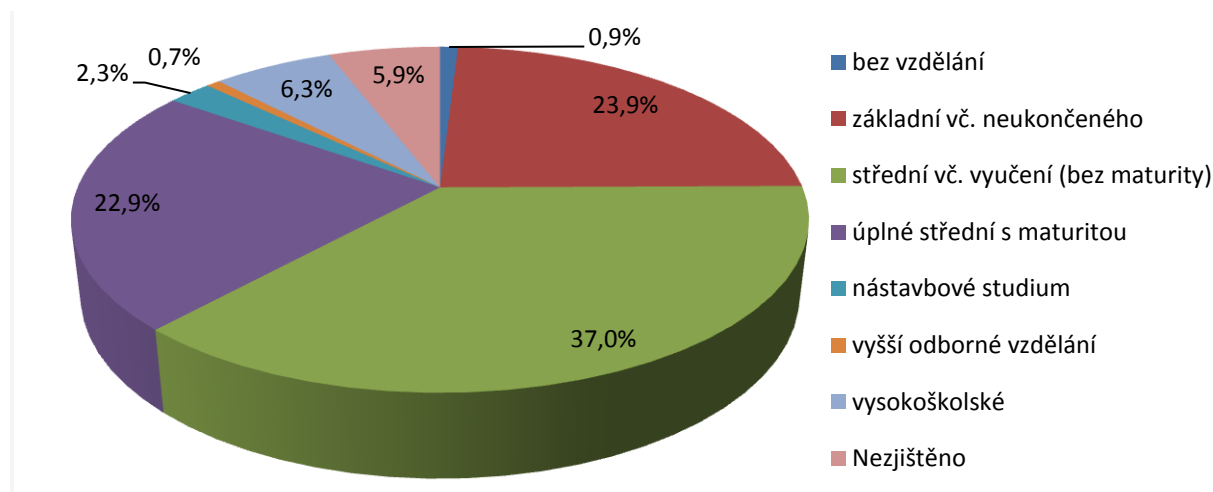
Území	MAS Vladař	Plzeňský kraj	Karlovarský kraj	Ústecký kraj	ČR
Index stáří SLDB 2001	72,57%	90,86%	71,02%	71,94%	85,24%
Index stáří SLDB 2011	92,1%	109,7%	116,7%	105,6%	110,5%
Rozdíl/Změna	19,57%	18,88%	45,67%	33,70%	25,23%

Zdroj: SCLB 2001 a 2011

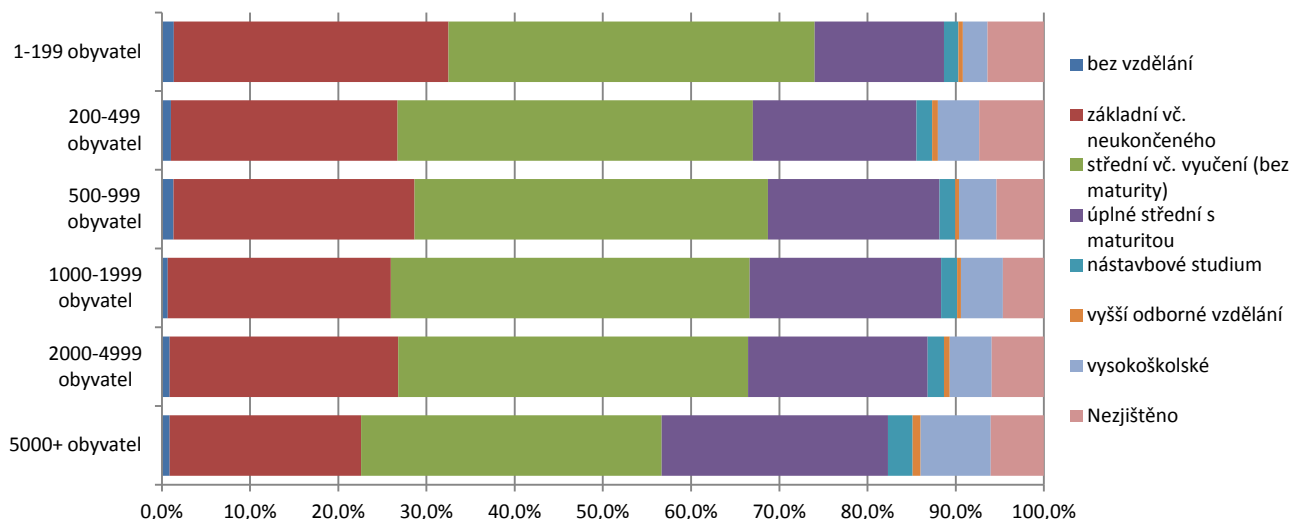
Ačkoliv území vykazuje dlouhodobé stárnutí populace, je možno tento trend, při srovnání zejména s Karlovarským a Ústeckým krajem, potažmo s celou ČR, hodnotit pozitivně.

Vzdělanostní struktura

Graf 5: Obyvatelé MAS ve věku 15 a více let podle nejvyššího dosaženého vzdělání



Zdroj: SCLB 2011

Graf 6: Obyvatelé MAS ve věku 15 a více let podle vzdělání a podle velikostních skupin obcí

Zdroj SCLB 2011

Tab. 7: Srovnání vzdělanostní struktury na území MAS, PK, KK, ÚK a ČR

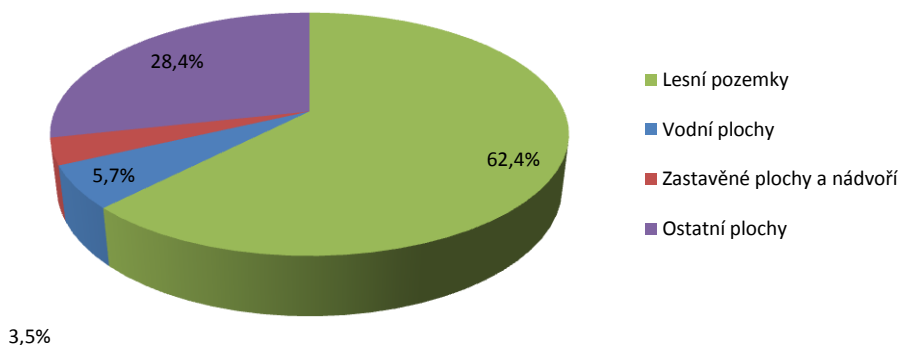
Území	Nejvyšší ukončené vzdělání (věk 15 a více) %							
	bez vzdělání	základní vč. neukončeného	střední vč. vyučení (bez maturity)	úplné střední s maturitou	nástavbové studium	vyšší odborné vzdělání	vysokoškolské	nezjištěno
MAS	0,9%	23,9%	37,0%	22,9%	2,3%	0,7%	6,3%	5,9%
Plzeňský kraj	0,4%	18,1%	34,7%	27,2%	2,6%	1,1%	10,4%	5,4%
Karlovarský kraj	0,8%	22,4%	34,3%	24,2%	2,5%	1,0%	7,0%	7,7%
Ústecký kraj	0,8%	21,7%	34,9%	24,7%	2,5%	0,9%	7,6%	6,8%
Česká republika	0,5%	17,6%	33,0%	27,1%	2,8%	1,3%	12,5%	5,3%

Zdroj SCLB 2011

Pro území je charakteristická velmi špatná vzdělanostní struktura obyvatelstva a to jak ve srovnání s kraji, na jejichž území se nachází, tak s celou Českou republikou. Tento stav v podstatě kopíruje velikost sídel, tzn. čím menší sídlo, tím horší vzdělanostní struktura obyvatel.

2.2.2. Místní ekonomika

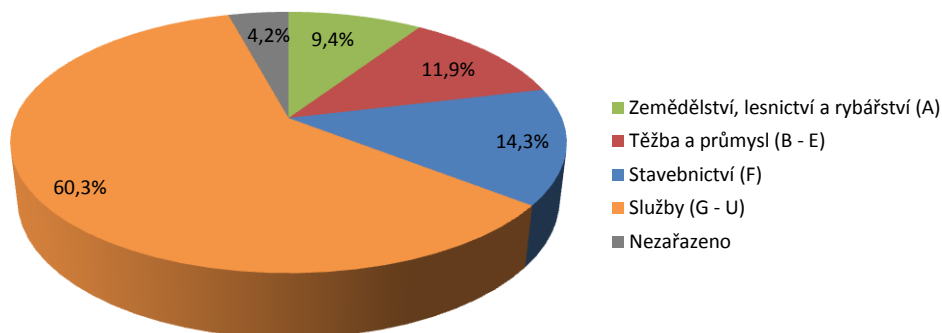
Území MAS je stále do značné míry možno charakterizovat jako zemědělsko – lesnickou oblast. Tento fakt je dán zejména typologií území a nízkým podílem těžkého průmyslu. Půdní fond území MAS Vladař je tvořen ze 63,7% zemědělskou půdou, zbylých 36,3% z větší části tvoří lesy, podrobněji viz graf níže.

Graf 7: Struktura nezemědělské půdy na území MAS

Zdroj ČÚZK 2013

Na místní ekonomice a zaměstnanosti se však primárně podílí segmenty služeb a zpracovatelského průmyslu. Dle registru ekonomických subjektů působí na území 8 111 aktivních subjektů. Podrobněji viz graf níže.

Graf 8: Struktura aktivních ekonomických subjektů dle sektorů na území MAS

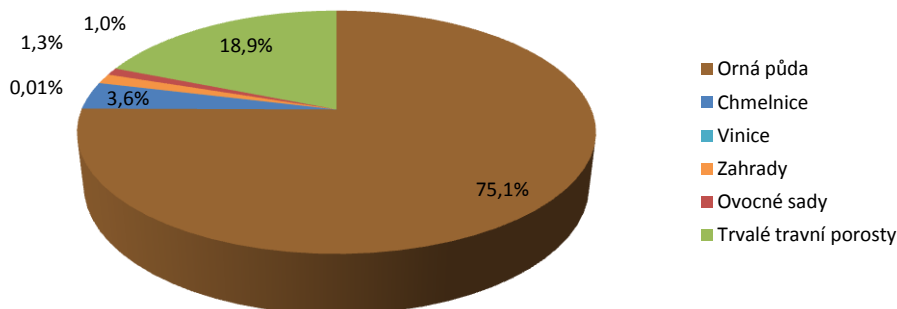


Zdroj: ČSÚ 2013

Zemědělství

Cca 94% zemědělské půdy tvoří orná půda, louky a pastviny. 3,6% půdy tvoří chmelnice, což je v kontextu ČR skoro třetina plochy všech chmelnic na území ČR. Nejvyšší produkční schopnost mají půdy v obcích na Lounském okrese (Žatecko) a jižní části okresu Chomutov (Radonicko), což vytváří podmínky pro rostlinnou výrobu. Zemědělci z obcí na území Karlovarského kraje oproti tomu preferují výrobu živočišnou.

Graf 9: Struktura zemědělské půdy na území MAS



Zdroj: ČÚZK 2013

Pěstování chmele je jedním z lokálních specifik území MAS. Jedná se o oblast Žatecka, které je touto komoditou velmi proslulé i celosvětově. Žatecký chmel je ve světě velmi ceněný díky velkému obsahu hořkých aromatických látek

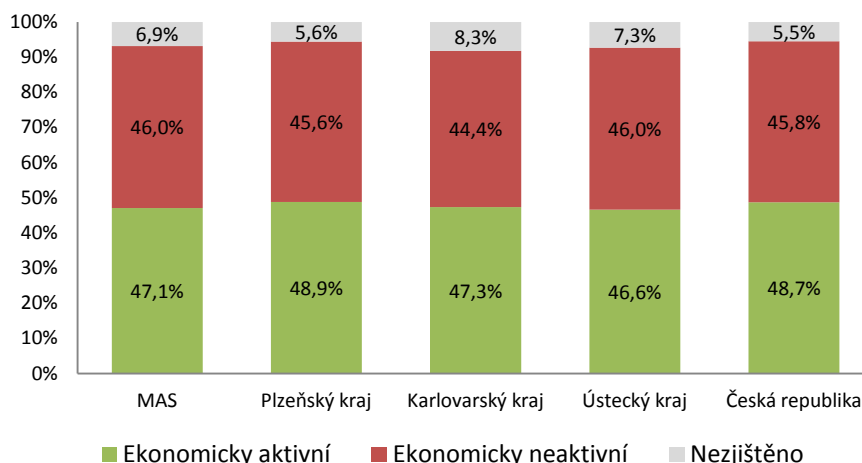
Další zajímavou pěstovanou lokální plodinou je cibule, kterou je vyhlášená obec Račetice na Kadaňsku.

Zaměstnanost

Převážná část ekonomicky aktivního obyvatelstva je zaměstnána v segmentu služeb, dalšími významnými zaměstnavateli jsou subjekty z odvětví zpracovatelského průmyslu.

Severní část území stále cítí dopad strukturálních změn ekonomiky po roce 1989, kdy došlo k dramatickému útlumu tradičních odvětví na severu Ústeckého kraje, zejména těžebního a těžkého průmyslu, které poskytovaly největší množství pracovních míst obyvatelům z této části MAS.

Části území orientované na zemědělství pak významně ovlivnila změna zemědělství – mechanizace, změna typu výroby, rezultující v menší počet potřebných pracovních míst.

Graf 10: Srovnání ekonomické aktivity obyvatelstva na území MAS, PK, KK, ÚK a ČR

Zdroj SCLB 2011

Podíl ekonomicky aktivních obyvatel je v obcích na území MAS ve srovnání s průměrem ČR velmi nízký. Oproti tomu podíl ekonomicky neaktivních obyvatel je s průměrem ČR srovnatelný, je však nutno vzít v potaz fakt významného množství nezjištěných dat v rámci sčítání.

Nezaměstnanost

Na vysokou nezaměstnanost na území MAS má vliv zejména nepříznivá vzdělanostní struktura obyvatel s vysokým zastoupením osob obtížně uplatnitelných na trhu práce (např. dlouhodobě nezaměstnaní, kteří ztratili, případně nezískali základní pracovní návyky) a obecně nízká mobilita pracovních sil projevující se neochotou nezaměstnaných ke stěhování do regionů, kde jsou lepší předpoklady k uplatnění na trhu práce. Dalším nepříznivým faktorem je také nízká výše průměrných hrubých měsíčních mezd zejména v zemědělství oproti průměru ČR.

Vývoje nezaměstnanosti na území MAS Vladař byl v posledních letech podobně jako v celé České republice ovlivněn celosvětovou hospodářskou krizí z let 2008-2009, která v ČR částečně stále přetrvává. Vzhledem k tomu, že se naprostá většina území MAS nachází v Karlovarském a Ústeckém kraji, tzn. krajích s vysokým podílem nezaměstnaných osob (ÚK dokonce s nejvyšším), je i tento ukazatel dlouhodobě výrazně nad průměrem celé ČR (MAS – 11,7%, ČR – 8,2%).

Tab. 8: Srovnání podílu nezaměstnanosti a typů uchazečů dle mikroregionů MAS

Mikroregiony a samostatné obce	Počet obcí	Počet mladistvých uchazečů (do 18 let věku) - celkem	Počet uchazečů - absolventů - celkem	Počet uchazečů ve věku 50 let a více - celkem	Počet uchazečů - OZP - celkem	Počet uchazečů - evidence nad 24 měsíců - celkem	Průměrný věk uchazečů - celkem	Počet uchazečů - celkem	Podíl nezam. osob celkem
Manět. - nečtinský mikroregion	3	1	2	30	7	29	41,0	102	5,6
Svazek obcí Doupovské hory	11	10	37	226	65	185	40,6	779	12,2
Svazek obcí Podbořansko	11	17	39	364	135	271	41,6	1207	10,9
Mikroregion Radonicko	6	0	12	80	17	64	42,4	226	9,6
Mikroregion Žatecko	17	16	27	240	114	211	40,3	850	13,0
Mikroregion Nechanicko	4	44	117	756	296	834	39,0	2988	13,5
Obec Pětipsy	1	0	1	3	1	3	36,4	22	15,1
Město Postoloprty	1	22	15	121	56	180	38,7	569	15,8
Celkem MAS Vladař	54	110,0	250,0	1 820,0	691,0	1 777,0	40,0	6 743,0	11,7

Zdroj MPSV 2013¹

¹ Podíl nezaměstnaných osob celkem vypočten jako: registrovaní dosažitelní uchazeči k 31.3.2014/obvy. celkem ve věku 15-64 k 31.12.2012.

Dle předpokladu je podíl nezaměstnanosti nejnižší v obcích nacházejících se na území Plzeňského kraje (Manětínsko – nečtinský mikroregion). Zde ale výrazně ovlivňuje stav obec Štichovice, která ke sledovanému datu neeviduje žádného uchazeče o zaměstnání.

Podíl nezaměstnanosti v obcích Karlovarského kraje je stabilně vysoká, z průměru zde vybočují pouze město Chyše a obec Štědrá s cca 7 %, na druhé straně vůbec nejvyšší podíl nezaměstnaných osob na celém území MAS Vladař eviduje obec Vrbice – 21,8%.

Z mikroregionů a svazků obcí v Ústeckém kraji je na tom nejlépe mikroregion Radonicko, kde je tento stav dán stavem v obcích Vilémov a Račetice, v nichž se podíl nezaměstnanosti pohybuje okolo 6 %, vzhledem k tomu, že se jedná o vyhlášenou zemědělskou oblast, kde je větší poptávka po pracovní síle. Větší sídla v Ústeckém kraji (Žatec, Kadaň a Podbořany), jsou na tom s podílem nezaměstnanosti podobně zhruba na úrovni 10,5%. Výrazně horší je stav v Postoloprtech, kde podíl nezaměstnanosti dosahuje 15,8%.

Z hlediska struktury uchazečů o zaměstnání je vidět vysoký podíl uchazečů ve věku nad 50 let, alarmující je také podíl dlouhodobě nezaměstnaných (v evidenci nad 24 měsíců).

Cestovní ruch

Cestovní ruch na území MAS je odvětví s vysokým potenciálem rozvoje do budoucna. Území má značné přírodní a kulturně-historické zdroje. Krajina je vhodná zejména pro pěší a cykloturistiku. Postupné rozšiřování sítě cyklostezek tento fakt ještě umocňuje. Na území se nachází vysoká koncentrace kulturních památek (více než 650 registrovaných nemovitých památek zapsaných v rejstříku NPÚ). Z hlediska turismu je významnou lokalitou na území také Nechranická přehrada. Pomalu se také rozvíjí segment agroturistiky.

Prozatím jsou limitujícími faktory zejména nedostatek ubytovacích a stravovacích zařízení a slabá propagace. Toto se týká zejména menších sídel se zdroji využitelnými v rámci cestovního ruchu. Výjimkami v tomto směru jsou například významné a frekventovaně navštěvované lokality jako Krásný Dvůr, Chyše nebo Valeč. V některých případech je limitujícím faktorem i špatný technický stav samotných památek. Postupně také narůstá počet informačních center, zajišťujících služby spojené se zajištěním potřeb v cestovním ruchu.

Tab. 9: Hromadná ubytovací zařízení na území MAS

Území	hotely, motely	penziony	turistické ubytovny	kempy, chatové osady	ostatní
MAS Vladař	9,0	18,0	11,0	13,0	8,0

Zdroj: ČSÚ 2013

Tabulka výše uvádí údaje o stavu ubytovacích kapacit na území MAS. Je však nutno konstatovat, že 2/3 hotelů a motelů, třetina penzionů a více než 80% turistických ubytoven se nachází ve dvou největších sídlech na území, tzn. Žatci a Kadani.

2.2.3. Dopravní infrastruktura a dopravní obslužnost

V rámci území MAS Vladař dominuje silniční doprava následovanou z hlediska významu dopravou železniční. Ostatní typy dopravy jsou pro řešené území nevýznamné.

Silniční doprava

Hlavní silniční tahy, které procházejí územím MAS Vladař (tučný název obce značí, že komunikace prochází přímo intravilánem obce, za názvem obce za pomlčkou jsou uvedeny části obce – pouze v případě, že komunikace prochází jejich intravilánem):

Rychlostní silnice:

- **R6** - Praha – Nové Strašecí – Karlovy Vary – Cheb – státní hranice s Německem. Tato silnice v současné době neprochází územím MAS Vladař, ale část jejího úseku v délce 4,12 km mezi obcemi Lubenec – Bošov je nyní ve výstavbě s plánovaným dokončením 2015.

- **R7** - Praha – Slaný – Louny - Chomutov, dále k německým hranicím naváže na modernizovanou silnici I/7. Celková délka bude 82 km, v současnosti je v provozu přibližně 41,8 km. Na území MAS Vladař se nyní nachází 3,14 km v provozu na katastru obce Bitozeves (ÚK).

Silnice I. třídy:

- **I/6 (v SRN pokračuje jako E48 - Schweinfurt)** - Cheb – Karlovy Vary – Praha. Je jednou z nejvytíženějších silnic v ČR. Postupně modernizována na **R6**. Na území MAS Vladař prochází katastry obcí Petrohrad - **Černčice** (ÚK), Blatno (ÚK), **Lubenec** (ÚK), Vrbice (KK), Verušičky (KK), Čichalov (KK), Žlutice (KK), Stružná (KK) a Andělská Hora (KK) – cca 34 km.
- **I/20 (E49)** - Karlovy Vary – Plzeň - Písek - České Budějovice. Po celé délce je po ní vedena mezinárodní silnice E49. V rámci MAS Vladař prochází pouze katastrem města **Toužim** (KK) – cca 9 km.
- **I/27** - hraniční přechod v Železné Rudě – Klatovy – Plzeň – Kralovice – Žatec – Most – Litvínov - Dubí. Na území MAS Vladař prochází katastry obcí Petrohrad (ÚK), **Očihov** (ÚK), **Blšany** (ÚK), Podbořany – **Pšov, Sýrovce** (ÚK), **Žatec – Radíčeves, Velichov** (ÚK), **Žiželice** (ÚK) – cca 25 km.
- **I/7** - Praha – Slaný – Louny - Chomutov – Německo. Postupně modernizována na **R7**. Na území MAS Vladař prochází katastry obcí Žiželice (ÚK) a Postoloprty (ÚK) – cca 10,2 km.
- **I/13** – Karlovy Vary – Ostrov – Chomutov – Most – Teplice –Děčín – Nový Bor – Liberec – Frýdlant – státní hranice s Polskem. Na území MAS Vladař prochází pouze malou částí katastrálního území města Kadaň (ÚK) – cca 2,5 km.

Z délek komunikací na území MAS Vladař je zřejmé, že síť komunikací I. třídy je v území značně omezená (celková délka cca 80,7 km), o rychlostních silnicích ani nemluvě (celkem 3,14 km).

Silnice II. až III. třídy, které procházejí územím, jsou v majetku příslušných krajů, na jejichž území se nachází. Technický stav těchto komunikací není v mnoha úsecích vyhovující. Místní komunikace jsou v majetku příslušných obcí, na jejichž území se nachází a jejich stav je obecně ještě horší, protože se nedostává prostředků na opravy.

Z hlediska území (zejména pro většinu obcí ve Svazku obcí Doupovské hory (KK) a část obcí ve Svazku obcí Podbořansko (ÚK) je důležitá zejména postupně budovaná rychlostní komunikace R6 vzhledem k tomu, že by výrazně zkrátila dojezdové časy jak na jedné straně do Karlových Varů, tak na druhé do Prahy. vzhledem

Železniční doprava

Útlum významu železniční dopravy je znatelný nejen na území MAS, ale i v celé ČR a dochází k postupnému snižování počtu železničních dopravních spojů.

123 – železniční trať Žatec západ – Obrnice, je součást celostátní dráhy vedoucí ústeckým krajem. Ve městě Žatec navazuje na trať 124 Lužná u Rakovníka – Chomutov a ve městě Postoloprty na trať 114 Lovosice – Postoloprty. Na území MAS Vladař jsou na této trati zastávky v obcích **Žatec** (ÚK), Staňkovice – Tvršice (ÚK), Postoloprty – Dolejší Hůrky (ÚK), Lišany u Žatce (ÚK), **Postoloprty** (ÚK).

124 – železniční trať Lužná u Rakovníka – Chomutov je jednokolejná železniční trať. Ve městě Žatec na ní navazuje železniční trať 160 do Plzně a železniční trať 123 do Obrnic. V obci Lužná u Rakovníka navazuje na trať 120 Praha – Rakovník. Na území MAS Vladař jsou na této trati zastávky v obcích Deštnice (ÚK), Deštnice – Sádek u Žatce (ÚK), Měcholupy – Želeč (ÚK), Měcholupy (ÚK), Holedeč - Veletice (ÚK), **Žatec** (ÚK), Žiželice – Hořetice (ÚK). Délka trati je 66 km.

126 – železniční trať Most – Rakovník, je celostátní trať procházející Středočeským a Ústeckým krajem. Na území MAS Vladař má jedinou zastávku v obci Lenešice. Délka celé trati je 49 km.

143 – železniční trať Kadaň Pruněrov - Kadaň předměstí, od zastávky Kadaň Předměstí dále je v jízdním řádu pro cestující označená číslem 164. Za městem Kadaň se napojuje na trať 140 Chomutov - Cheb, dvoukolejnou elektrizovanou celostátní trať, procházející jedním tunelem. Na území MAS Vladař jsou na této trati zastávky v obcích **Kadaň Pruněrov** (ÚK), Kadaň (ÚK), Kadaň Předměstí (ÚK), Rokle – Želina (ÚK), Rokle – Hradec u Kadaně (ÚK), Chbany – Poláky (ÚK), Pětipsy (ÚK), Vilémov (ÚK), Radonice (ÚK), Veliká ves

– Vitčice (ÚK), Krásný Dvůr – Chotěbudice (ÚK), Krásný Dvůr (ÚK), Krásný Dvůr – Vysoké Třebošice (ÚK), Podbořany – Kaštice (ÚK). Délka trati 143 (reps. 164) je 32,5 km.

160 – železniční trať Plzeň – Žatec, je součástí celostátní dráhy. Její převážná část vede okresem Plzeň-sever a okresem Louny. Na území MAS Vladař jsou na této trati zastávky v obcích **Blatno u Jesenice**(ÚK), Kryry – Stebno (ÚK), Petrohrad (ÚK), Kryry (ÚK), Vroutek (ÚK), Podbořany (ÚK), Žatec (ÚK). Ve městě Žatec se tato trať napojuje na trať 124 Lužná u Rakovníka – Chomutov. Trať je dlouhá 107 km.

161 – železniční trať Rakovník - Bečov nad Teplou je jednokolejná regionální trať, která prochází dvěma tunely. Ve městě Bečov nad Teplou se napojuje na trať 149 Karlovy Vary – Mariánské Lázně, obci Blatno u Jesenice se protíná s železniční tratí 160 a ve městě Rakovník je propojena s tratěmi 162 Rakovník – Maldotice, 174 Rakovník – Beroun, 120 Rakovník – Praha, 126 Rakovník – Louny – Most. Na území MAS Vladař jsou na této trati zastávky v obcích **Blatno u Jesenice**(ÚK), Blatno u Jesenice - Malměřice(ÚK), Lubenec – Ležky (ÚK), Lubenec (ÚK), Lubenec - Libkovice(ÚK), Chyšce (KV), Žlutice – Protivec (KV), Žlutice – Záhoří (KV), Žlutice (KV), Pšov – Borek u Žlutic (KV), Štědrá (KV), Toužim – Smilov (KV), Toužim – Luhov (KV), Toužim (KV). Délka trati je 88 km.

Zajímavostí území je tzv. **Doupovská dráha**, což je zhruba třicetkilometrová lokálka z Kadaně do Podbořan, vinoucí se podél Nechranické přehrady, Pětipeskou pánví s výhledy na panoramata Doupovských hor. Dopraví vás k zámku Krásný Dvůr s jedinečným anglickým parkem, pod Vintířovský vrch s poutní kaplí nebo do zatím neobjeveného cykloturistického ráje pod Doupovskými horami. Původně byla tato trať označena jako trať č. 164 a provoz na ní byl na konci roku 2006 zastaven. Protože se místní obce nechtěly s likvidací železnice smířit, začal provoz na Doupovské dráze pod taktovkou mikroregionu Radonicko.

Z hlediska území MAS jsou významné zejména tratě číslo **160** Plzeň – Žatec, procházející zejména Svazkem obcí Podbořansko, a **161** Rakovník - Bečov nad Teplou, procházející zejména Svazkem obcí Doupovské hory a umožňující spojení do Karlových Varů.

Dopravní obslužnost

Na dopravní obslužnost na území MAS Vladař má zásadní vliv rozložení území MAS na okraji tří krajů.

Nejlépe je dopravní obslužnost zajištěna na území mikroregionu Podbořansko autobusy společnosti Autobusová doprava s.r.o. Podbořany. Společnost provozuje linky na trasách Žatec – Měchopuly - Velká Černoc – Kounov, Podbořany – Krásný Dvůr – Čeradice – Žatec, Žatec – Libořice – Podbořany, Podbořany – Velká Černoc, Žatec – Podbořany – Lubenec – Ležky, Žatec – Podbořany – Blatno, Podbořany – Kryry – Kolečov, Podbořany – Valeč – Podbořany, Podbořany – Nepomyšl – Podbořanský Rohozec. Autobusová doprava je zde ještě doplněna o železniční dopravu na trati 160 Plzeň – Žatec.

Na území mikroregionu Doupovské hory zajišťuje základní autobusové spoje společnost VV Autobusy s.r.o. linkami Žlutice – Bochoř, Bečov nad Teplou - Toužim, Žlutice – Toužim – Teplá, Mariánské Lázně, Žlutice – Chyšce – Valeč – Lubenec, společnost LIGNETA linkami Žlutice – Verušičky – Karlovy Vary, Karlovy Vary – Bochoř - Toužim – Bečov nad Teplou, Toužim – Teplá – Mariánské Lázně, a společnost ČSAD Autobusy Karlovy Vary a.s. linkami Sokolov – Toužim – Plzeň, Karlovy Vary – Plzeň. Zásadní roli v dopravní obslužnosti na tomto území hraje železniční doprava na trati 160 Plzeň – Žatec.

Na území mikroregionů Žatecko, Nechranicko a Radonicko zajišťuje základní dopravní obslužnost především společnost Dopravní podnik měst Chomutova a Jirkova a.s. linkami na trasách Žatec – Chomutov, Chomutov – Kadaň – Podbořany, Kadaň - Podbořany, Kadaň – Radonice – Veliká Ves – Podbořany, Žatec – Čeradice – Radonice – Kadaňský Rohozec, Žatec – Nové Sedlo, Žatec – Chbany – Kadaň, Žatec – Žiželice, Podbořany – Krásný dvůr – Podbořany, Podbořany – Žatec – Staňkovice. K lepší dopravní obslužnosti n Žatecku přispívá i společnost Autobusy KAVKA a.s. linkou Podbořany – Žatec – Louny – Praha.

Vzhledem k rozlehlosti a charakteru území MAS je frekvence veřejné dopravy na značné části území bohužel nedostatečná zejména pro efektivní využití pro dopravu osob do zaměstnání.

2.2.4. Vybavenost a služby

Vybavenost a dostupnost služeb je primárně ovlivněna velikostí jednotlivých sídel. Nejhuře jsou na tom malé venkovské obce, které stěží disponují základní vybaveností a využívají tak vybavenost lokálních mikroregionálních nebo submikroregionálních center, které disponují občanskou vybaveností výrazně lepší. Jedná se zejména o města Žatec, Kadaň, Podbořany, Postoloprty, Toužim a Žlutice.

Technická vybavenost

Většina obcí na území MAS disponuje veřejným vodovodem, minimálně v centrálních částech. Značná část má vybudovanou kanalizaci, zejména v centrálních částech obce. Necelá polovina obcí je napojena na čističku odpadních vod.

Plynofikace území je vzhledem k velkému počtu malých obcí minimální, vybudování sítě rozvodů a přípojek je nerentabilní a vzhledem k dostupnosti tuhých paliv pro vytápění v regionu není po této energetické surovině ani velká poptávka.

V rámci sítí není problém s připojením do pevné telefonní sítě, v základním režimu fungují i omezené datové služby včetně připojení k internetu. Hlavní technologií připojení k internetu mimo městské oblasti patří bezdrátové sítě. Připojné body i páteřní spoje jsou budovány soukromými společnostmi podnikající v oboru nabízení připojení. Velká města a některé obce disponují také napojením na optickou síť. Mimo tyto uživatele nedosahuje vlivem technických možností a cen technologií rychlost ani zdaleka národnímu průměru a znevýhodňuje tak venkov jako místo k bydlení a podnikání před městy. V rámci dotazníkového šetření občanů na území MAS Vladař, komunitních setkání a diskusí je zvýšení rychlosti připojení na internet na venkově jasnou příležitostí.

Elektrická soustava je na území MAS Vladař dostatečně dimenzována, na většině obcí umožňuje aktuální stav a kapacita další rozvoj bytové výstavby. Velké projekty, průmyslové zóny řeší tuto problematiku individuálně s dodavatelem energií. Ve většině obcí již došlo k přemístění vedení z nadzemní varianty pod povrch společně s rekonstrukcí telefonních rozvodů v minulých letech.

Zdravotnictví

Tab. 10: Přehled typů zdravotnických zařízení na území a srovnání s PK, KK, ÚK a ČR

Typy zdravotnických zařízení	MAS Vladař	PK	KK	ÚK	ČR
Sdružená ambulantní zařízení vč. detaš. pracovišť	0	26	19	14	362
Zdravotní střediska vč. detaš. pracovišť	4	31	5	42	343
Nemocnice vč. detaš. pracovišť	4	37	11	51	415
Odborné léčebné ústavy (mimo LDN) vč. detaš. pracovišť	2	2	0	4	82
Léčebna pro dlouhodobě nemocné vč. detaš. pracovišť	1	2	5	6	77
Samostatná ordinace prakt. lékaře pro dospělé vč. detaš. prac.	49	288	158	424	5570
Samost. ordinace prakt. lék. pro děti a dorost vč. detaš. prac.	30	145	72	203	2731
Samost. ordinace prakt. lék. stomatologa vč. detaš. prac.	37	334	148	380	6023
Samost. ordinace prakt. lék. gynekologa vč. detaš. prac.	16	108	54	124	1614
Samost. ordinace lékaře specialisty vč. detaš. prac.	57	525	326	550	8913
Ostatní samostatná zařízení vč. detaš. pracovišť	34	239	190	312	4983
Zařízení lékárenské péče (lékárny) vč. detaš. pracovišť	25	189	116	231	3257
Středisko záchr. služby a rychlé zdrav. pomoci vč. detaš. pr.	7	28	15	29	379

Zdroj: ÚZIS 2013

Na území se nachází 2 nemocnice (Žatec, Kadaň), jejichž spádové oblasti pokrývají většinu území MAS Vladař. Část obyvatel zejména z území v Karlovarském a Plzeňském kraji využívá nemocnice mimo území MAS. Většina zdravotnických zařízení je soustředěna v mikroregionálních a submikroregionálních centrech, což je problematické zejména pro občany z některých okrajových částí MAS.

Školství

Na území MAS Vladař je k dispozici celkem 30 mateřských škol, 5 malotřídních základních škol, 6 spojených mateřských a malotřídních mateřských škol, 17 škol základních, 8 základních škol speciálních a 10 základních škol spojených s mateřskou školou. Dále na území v provozu jeden dům dětí a mládeže. V rámci středního školství mohou mladí lidé prohlubovat své vzdělání ve školách přehledně zobrazených v následující tabulce.

Tab. 11: Přehled středních škol na území MAS

Typ střední školy	Počet škol	Město/obec
SOŠ, SOU	5	Kadaň (2), Žatec, Toužim, Podbořany
Víceleté gymnázium	1	Podbořany
Zemědělská škola	1	Žatec
Lesnická škola	1	Žlutice
Průmyslová škola	1	Žatec
Obchodní akademie	1	Žatec
Gymnázium	2	Kadaň, Žatec

Zdroj: MAS

Řada škol má problém se zajištěním odpovídajícího vybavení pro výuku a problémem je také v mnoha případech dostupnost a dojezdová vzdálenost.

Sociální služby

Azylové domy v Kadani a Žatci, poskytují pobytové služby zejména obětem domácího násilí nebo trestné činnosti, osobám bez přístřeší, případně v krizi, případně např. také osobám žijícím v sociálně vyloučeným lokalitám.

Na území není k dispozici žádné sociální zařízení typu noclehárna.

Denní stacionáře poskytují své služby převážně ambulantní formou a jsou zaměřeny na osoby s duševním onemocněním, chronickými onemocněními, zdravotními, tělesnými nebo kombinovanými postiženími, seniory, případně mentálními postiženími.

Na území se dále nachází také 5 domovů pro osoby se zdravotním postižením, 4 domovy pro seniory, jedno chráněné bydlení, 3 nízkoprahová zařízení pro děti a mládež a 6 sociálních poraden.

Přehled a lokalita umístění těchto zařízení je uvedena v níže uvedené tabulce.

Tab. 12: Přehled sociálních služeb poskytovaných na území MAS

Typ sociálního zařízení	Počet	Město/obec
Azylové domy	3	Žatec (2), Kadaň
Noclehárny	0	
Denní stacionáře	3	Žatec (2), Libočany
Domovy pro osoby se zdravotním postižením	5	Kadaň (2), Žatec, Tuchořice, Maššov
Domovy pro seniory	4	Kadaň, Žatec, Podbořany, Maššov
Chráněné bydlení	1	Žatec
Nízkoprahová zařízení pro děti a mládež	3	Kadaň (2), Žatec
Sociální poradny	6	Žatec (2), Kadaň (2), Podbořany, Postoloprty

Zdroj: ČSÚ 2012

Vzhledem ke stárnutí populace je již nyní kapacita zejména domovů pro seniory na území nedostatečná a do budoucna je nutno tento problém koncepčně řešit. Problémem území v sociální sféře je také nedostatečná nabídka terénních sociálních služeb a nárůst počtu sociálně vyloučených lokalit.

2.2.5. Životní prostředí a příroda

Životní prostředí a přírodní bohatství je jednou z největších deviz území MAS. Je proto bezpodmínečně nutné se všemi prostředky zasadit o udržení jeho krás a kvality, jako jedné z hlavních prerekvizit zvyšování kvality života na území MAS. Zároveň je potřeba hledat i možnosti a prostředky pro zlepšení stávajícího stavu a udržitelnému využití tohoto „rodinného stříbra“.

Dlouhodobě je nutno podílet se na řešení problematiky separace a nakládání s odpady, likvidace starých ekologických zátěží, ochrany půdního fondu.

Také problematika snižování emisí a využívání obnovitelných zdrojů je nejen na území MAS, ale celorepublikově a celoevropsky jedním z důležitých témat v této oblasti.

Dalším potřebným aspektem je ekologická výchova obyvatelstva a působení na vylepšování vztahů mezi člověkem a přírodou.

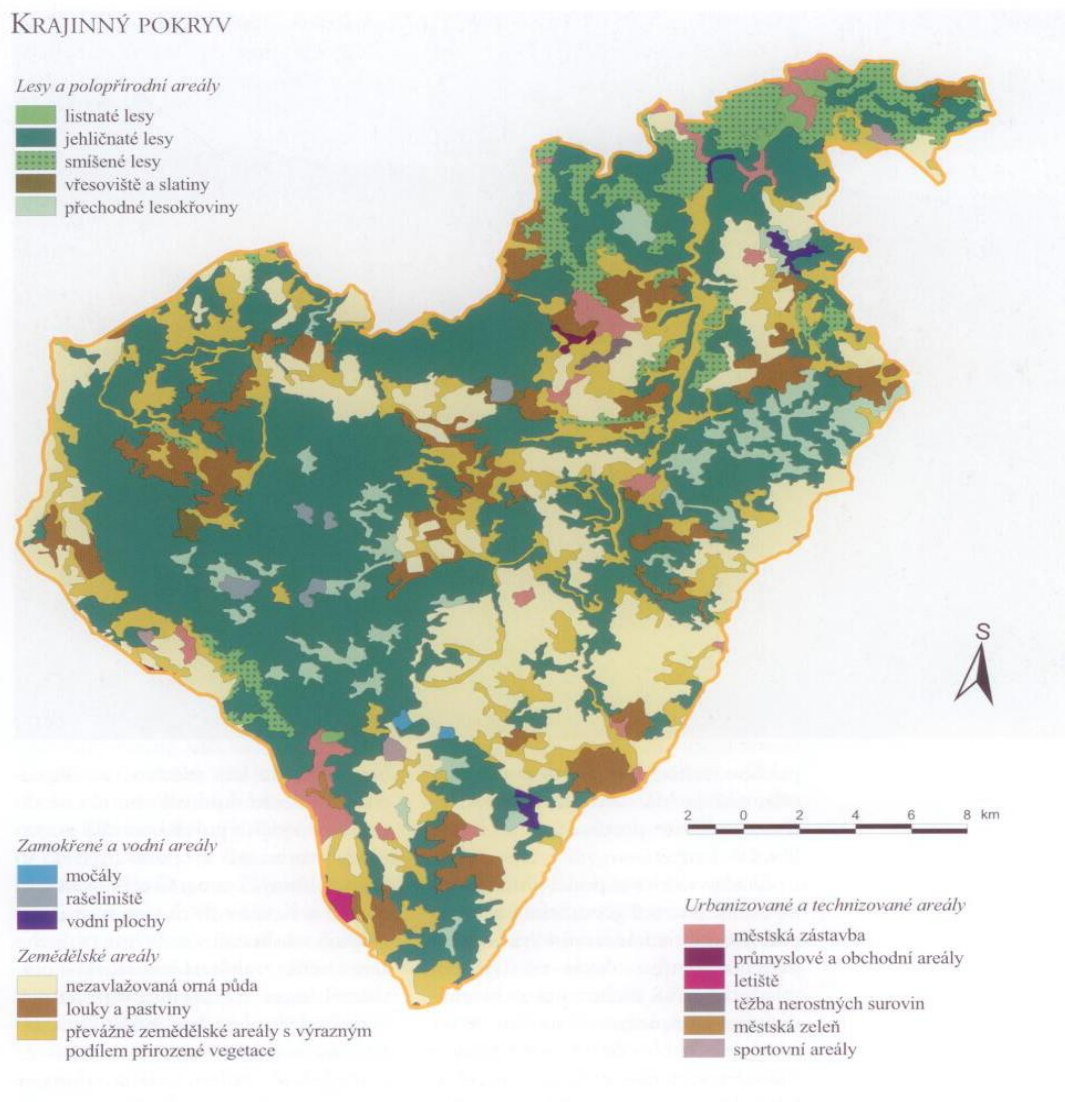
Specifickým územím je malá část katastru obce Andělská Hora, které náleží do CHKO Slavkovský les.

2.2.5.1. CHKO Slavkovský les

Územní vymezení CHKO Slavkovský les

Chráněná krajinná oblast Slavkovský les je v současné době jediným velkoplošným chráněným územím na území Karlovarského kraje. Vyhlášena byla 3. května 1974 Výnosem Ministerstva kultury ČSR ze dne 3. 5. 1974 o zřízení CHKO Slavkovský les. Rozprostírá se v Karlovarském a z části v Plzeňském kraji na území okresů Cheb, Karlovy Vary, Sokolov a Tachov. Leží přibližně v trojúhelníku mezi Karlovými Vary, Mariánskými Lázněmi a Chebem. Jejím posláním je ochrana krajiny jako vyváženého prostředí, zajišťující zejména přírodní ozdravné vlivy a podmínky pro komplexní lázeňskou péči, neporušenost přírodních léčivých zdrojů a ochranu typických znaků krajiny. Její rozloha je 60 628,3189 ha, přičemž většina leží na území Karlovarského kraje, pouze 2,98 % rozlohy přesahuje do Plzeňského kraje. Vymezení hranic CHKO je slovní a vede po pevných hranicích rozeznatelných v terénu. Podrobná charakteristika celého území i jednotlivých zón je uvedena v Plánu péče (Schlossar a kol. 1998).

Mapa č. 2 Územní vymezení CHKO Slavkovský les



Územní vazby na MAS

CHKO Slavkovský les je utvářena geomorfologickými částmi celků Podkrušnohorské soustavy. Jsou to Slavkovský les, Doupovské hory, Tepelská vrchovina, Tachovská brázda a Chebská pánve.

Je složena z následujících krajinných celků:

1. Tepelsko.
2. Svahové až údolní partie na Mariánskolázeňsku a Kynžvartsku.
3. Západní svahy Slavkovského lesa do Chebské pánve.
4. Svahy Slavkovského lesa do Sokolovské pánve a zaniklé osady.
5. Centrální lesnatá vrchovina Slavkovského lesa a lesní komplex vrcholové části.
6. Oblast bezprostředně ovlivněná středověkou těžbou cínu.
7. Údolí středního a dolního toku řeky Teplé a lesní komplex Bečovska.
8. Severní svahy Slavkovského lesa a údolní kaňon řeky Ohře.
9. Východní část oblasti.
10. Údolí Kosího a Jilmového potoka.

a zasahuje na území 5 MAS. Jedná se o:

MAS Náš region o.s, MAS 21, o.p.s, MAS Sokolovsko o.p.s., MAS Vladař o.p.s, MAS Český západ –Místní partnerství o.s.

Na území **MAS Náš region** o. s. zasahuje velkoplošné chráněné území CHKO Slavkovský les na území členských obcí Kolová , Stanovice , Bochov, Teplička, Bečov nad Teplou, Chodov, Krásné Údolí, Útvina, Otročin, Mnichov, Ovesné Kladruby, Prameny.

Na území **MAS 21**, o. p. s. zasahuje velkoplošné chráněné území CHKO Slavkovský les na území členských obcí Milíkov, Stará Voda, Tuřany, Dolní Žandov, Valy, Vlkovice, Zádub – Závíšín a měst Lázně Kynžvart a Mariánské Lázně.

Na území **MAS Sokolovsko** o. p. s. zasahuje CHKO Slavkovský les na území obcí Březová, Horní Slavkov, Hory, Krásno, Kynšperk nad Ohří, Loket, Nová Ves, Rovná, Staré Sedlo.

Na území **MAS Český západ – Místní partnerství o.s.** zasahuje velkoplošné chráněné území CHKO Slavkovský les na území členských obcí Holubín, Pístov, a částečně Dolní Kramolín, Michalovy Hory, Boněnov.

Na území **MAS Vladař o.p.s** zasahuje CHKO Slavkovský les jen velice okrajově v části obce Andělská Hora.

Historie CHKO

Slavkovský les je starou kulturní krajinou osídlenou již v raném středověku. Staleté působení člověka na krajinu se odrazilo ve vegetačním krytu takřka celé CHKO a stalo se tak základním aspektem určujícím východiska v úkolech ochrany genofondu flóry CHKO. Aktuální problémy ochrany genofondu vyvstaly s intenzifikací využívání krajiny. Tento přístup rozdělil původně extenzivně obhospodařovanou zemědělskou krajinu ve dva protikladné krajinné prvky: intenzivně obdělávané plochy a ladem nechané plochy.

Důvody ochrany

Důvodem ke zřízení chráněné krajinné oblasti byl, na rozdíl od většiny podobných horských a vrchovinných oblastí, zájem na ochraně přírodního zázemí nejvýznamnějších lázní – Karlových Varů, M. Lázní a Fr. Lázní. Předmětem ochrany je území, ve kterém jsou koncentrovány četné přírodní léčivé zdroje – prameny minerálních vod, výrony plynného oxidu uhličitého a léčivé peloidy, zde zastoupené ložisky rašeliny. Proto jsou lázeňské lesy, parky a celá krajina se svou urbanizací součástí komplexu, o který je nutno pečovat z hlediska ochrany zázemí lázní.

Fauna a flora

Nejcennějšími soubory přírodních stanovišť na území CHKO jsou:

- horská a blatková vrchoviště a na ně navazující podmáčené a rašelinné smrčiny v oblasti Kladské,
- skalní, lesní, mokřadní a luční biotopy vázané na hadcové podloží,
- zachovalé porosty bukového stupně v okolí Mariánských Lázní, Lázní Kynžvartu, Karlových Varů a v kaňonu Ohře,
- mezofilní luční enklávy kolem Těšova, Bečova, Javorné a Michalových Hor,
- skalní stanoviště v kaňonech Ohře a Teplé,
- přechodová rašeliniště a slatiniště v pramenných pánvích a nivách drobných vodních toků navazující na minerální vývěry.

Nejvýznamnějšími rostlinnými druhy v území jsou - rožec kuřičkolistý, vrba borůvkovitá, sleziník hadcový, sleziník nepravý, vřesovec pleťový, hořeček drsný Sturmův, svízel sudetský.

Mezi nejvýznamnější živočichy, kteří se v území vyskytují, patří - chřástal polní, sysel obecný, hnědásek chrastavcový, žluťásek borůvkový, čáp černý.

Nejvýznamnější přírodovědecké fenomény jsou na území CHKO Slavkovský les chráněny v maloplošných zvláště chráněných územích. Jedná se o 2 národní přírodní rezervace, 3 národní přírodní památky, 11 přírodních rezervací a 17 přírodních památek. Kromě těchto území je navrženo celkem 21 evropsky významných území k ochraně přírodních stanovišť (rašelinné lesy, acidofilní smrčiny, horská vrchoviště, přechodová rašeliniště a trasoviště, bučiny, oligotrofní vody, suťové lesy, bezkolencové a smilkové louky, vřesoviště a skalní stanoviště), živočichů (hnědásek chrastavcový, sysel obecný, netopýr černý, netopýr velký) a rostlin (sleziník hadcový, svízel sudetský, rožec kuřičkolistý).

Podrobnější informace o maloplošných zvláště chráněných územích, včetně informací z oblasti cestovního ruchu na území CHKO Slavkovský les jsou uvedeny v příloze č. 4

Využití potenciálu CHKO Slavkovský les

CHKO Slavkovský les je hodnotná zejména svou vysokou hustotou zachovalých přírodních původních stanovišť s výskytem množství chráněných rostlinných a živočišných druhů. Jedná se o část kulturní krajiny, kde člověk po generace dokázal existovat, naplňovat své potřeby a při tom zachovat nedotčený charakter přírodních stanovišť. Přírodní ráz a relativně nedotčená příroda je však to, co do této části území láká a přitahuje množství návštěvníků. Hlavní potenciál CHKO Slavkovský les tedy leží v její atraktivnosti pro návštěvníky i obyvatele žijící v území, jako cíl různých forem turismu. Vzhledem k tomu, že se jedná o velice hodnotné území je potřeba její potenciál využívat velice šetrně a s ohledem na míru ochrany v území tak, aby nedocházelo k jejímu poškozování. Proto se čím dál častěji mluví o různých formách šetrné turistiky, jako formy, kterou by chtěly MAS působící v území podporovat.

Základní zásady šetrného turismu:

- Turismus, který se pohybuje pouze v mezích možností využití místních zdrojů (minimalizace vlivu, spotřeby energie, použití efektivního řízení odpadového hospodaření a recyklačních technologií).
- Zachovává celou šířku rekreačních, vzdělávacích a kulturních možností v rámci a napříč generacemi.
- Je založen na aktivitách, které reflektují a respektují charakter regionu.
- Umožňuje turistovi seznámit se s navštíveným regionem a podporuje turistův zájem o komunitu a životní prostředí.
- Nelimituje ostatní odvětví při uplatňování principů udržitelnosti.
- Je integrovaný do místního, regionálního či národního rozvojového plánu.

Návrhy na rozšíření nabídky CR

CHKO Slavkovský les je významnou turistickou destinací založenou na atraktivitě svých přírodních památek, přírodních rezervací a zajímavostí. Všechny MAS, které svou územní působností spadají do CHKO Slavkovský les by rády ve svých strategiích podporovaly zejména všechny formy šetrné turistiky a šetrného rozvoje cestovního ruchu v CHKO. Pojem šetrná turistika je:

- „měkká“ forma turistiky, která je šetrná k životnímu prostředí,
- „ekologická“ forma turistiky, která se chová ekologicky vůči životnímu prostředí,
- forma turistiky, která neovlivňuje, resp. nemá negativní dopady do životního prostředí,
- forma turistiky, která se negativní vlivy na životní prostředí snaží v maximální míře eliminovat.

Zatímco konvenční masová turistika klade důraz na zajištěné pohodlí ve velkých, technicky vybavených centrech (pláže, lyžařská střediska aj.) s obsluhou zajišťující unifikované služby, v poslední době se stále více prosazuje moderní trend, který požaduje individualitu a spontánnost, poznání a informace, místní odlišnosti, tradiční kulturu i přírodu. Zákazníci dávají přednost ubytování v rodinách, malých hotelech a penzionech.

Formy turistiky, které chtějí MAS na území CHKO SL podporovat:

1. **Pěší turistika** - lze říci, že je nejobvyklejší formou šetrné turistiky. Lze ji provozovat celosezónně a účastníka stojí relativně nejméně finančních prostředků, co se výbavy týče. Aby se stala šetrnou formou, nesmí být masová a soustředěná, ale spíše individuální a rozptýlená a alternativně zaměřená. Tato forma turizmu bude podpořena vybudováním, nebo rozšířením naučných tras a stezek.

2. **Cykloturistika** - lze ji zařadit mezi jednu z nejrychleji se vyvíjejících a rozvíjejících forem. Ještě pořád ji lze označit jako sezónní. Pro stále se zvyšující oblibu cykloturistiky jsou dnes již některá exponovaná území přeplněna, dochází k množícím se střetům zejména s pěšími turisty, a proto ji je potřeba regulovat, případně nabídnout větší množství, širší síť cyklostezek, aby pohyb cyklistů nebyl soustředěn na malém území.

3. **Agroekoturistika (Ekoagroturistika)** - celosezónní forma, zažívá v poslední době rozkvět, ekoagrofarmy začínají přibývat v podstatě na celém území ČR a o tuto formu šetrné turistiky je stále více potenciálních

zájemců. Jsou vyhledávány především menšími skupinami (rodiny s dětmi), které se ubytovávají přímo v domácím prostředí farmy, hojně jsou využívány jízdy na koních péče o domácí zvířata a pomoc při hospodaření na těchto farmách, kdy se turisté

seznámí s problematikou hospodaření ekofarem a jejich výrobní a produkční činností.

4. Vodácká turistika - sezónní forma turistiky (od jara do podzimu); šetrná je pokud není provozována především masově a v exponovaných, hojně navštěvovaných lokalitách; lze sem zařadit víceméně klasické sjíždění řek (zejména rodiny s dětmi i sportovněji laděné (různé kluby, oddíly apod.), resp. v určitých případech i outdoorové aktivity (především rafting, možná i canyoning); měla by zde být opět určitá pravidla, zaměřená především na chování v přírodě.

5. Lyžařská turistika - zde je z pohledu šetrné turistiky významné především běžecké lyžování, a to opět zejména lyžování turistické a rodinné a v méně exponovaných a méně známých lokalitách, které se dají objevovat; problémem samozřejmě bývají sněhové podmínky

6. Ostatní možné formy šetrné turistiky - existují, či mohou a v budoucnu se nejspíše budou rozvíjet i další formy, resp. „odnože“ šetrné turistiky; abychom mohli takové formy nazvat „alternativními“ nebo šetrnými, nezbytným předpokladem je, že musí splňovat předpoklady pro tuto definici (viz výše) a především se musí jednat o tzv. „rozptýlenou“ formu (v protikladu k „masové“ formě); z možných ostatních forem šetrné turistiky bychom mohli alespoň vyjmenovat, či nastínit následující (lze definovat podle oborů zájmu nebo činností apod.):

- **hippoturistika** - vysloveně specifická forma šetrné turistiky, k jejímu provozování je potřeba zvíře. Lze říci, že je to poněkud nákladnější forma šetrné turistiky a zatím je v ČR poněkud v „plenkách“. Jedná se spíše o atrakci, nežli o formu turistiky. To se ale začíná rapidně měnit a MAS budou ve svých projektech rozvoj hipostezek podporovat.

- **kulturní, kulturně-archeologická, kulturně-architektonická turistika** - zaměřená především na místní kulturní, kulturně-archeologické nebo kulturně-architektonické zajímavosti, památky nebo dědictví (má velký prostor v objevování nových pomístních, dosud neznámých fenoménů v uvedených oborech), a to např. méně známé nebo úplně neznámé

- **historická, historicko-vojenská turistika** - zaměřená především na historii a historické události daného místa nebo oblasti (regionu), příp. i na historicko-vojenské (válečné)

- **folklórní nebo národopisná turistika** - zaměřená především na místní zvyky, tradice a obyčeje (jarmarky, trhy, vinobraní, masopusty, tradiční poutě, křížové cesty a další akce, připomínající místní tradice a zvyky apod.

- **železniční turistika** - zaměřená na železnice, cestování po železnici, poznávání železnic a vlaků jako technických a historických památek

- **turistika za technickými památkami** - podobně jako výše je zaměřená především na historické technické památky a technická díla; jako příklad lze uvést technická vodní díla – např. „Dlouhá stoka“

- **regionální nebo oblastní (krajová) turistika** - tato forma je zaměřená na poznávání a objevování specifík celého regionu, ať se jedná o přírodu a krajinu nebo o jiné regionální charakteristiky a originality; z těch specifík zde lze vyjmenovat třeba formy zaměřené na sklářství a sklářské tradice (především drobná domácí výroba - mačkání, navlékání perlí a korálků, výroba skleněných figurek, vánočních ozdob, ale i drobná podniková-průmyslová výroba hutního skla a výrobků v soukromých sklárnách a podnicích, broušení a rytí, malování skla apod.), dále to může být vinařství a vinařské tradice, soukromé zemědělství a zemědělská prvovýroba vesměs ekologická, obě jmenované formy se dají spojit jednak třeba s cyklistikou a s ochutnávkami apod.; nesmíme však vynechat i jiná další specifika, např. těžba a zpracování specifických nerostných surovin (např. staré stopy po dobývání různých surovin, existuje mnoho starých opuštěných lomů, dolů a lokalit, které na svých výletech můžeme „objevit“ a pokud si vezmeme s sebou jako průvodce nějakého fundovaného, pak takový výlet, ať již na kole, nebo nejlépe pěšky, nám může poskytnout celoživotně nezapomenutelné nádherné zážitky.

Závěr

Hlavní funkcí CHKO Slavkovský les je ochrana vymezeného území a regulace činností na jejím území s ohledem na vliv na životní prostředí a přírodní zdroje, a proto je možné jako hlavní a dlouhodobé cíle ochrany území CHKO stanovit tyto:

- Ochrana území jako příkladu vývoje kulturní krajiny a dokladu trvale udržitelného využívání přírodních zdrojů v minulosti.
- Ochrana druhové a biotopové rozmanitosti se zvláštním důrazem na hadcové území evropského významu, rašeliniště a mokřady.
- Ochrana reprezentativních částí přírody a péče o ně.
- Ochrana geologických a geomorfologických jevů v infiltračním území západočeského "lázeňského trojúhelníku".
- Ochrana území přes nadměrnou urbanizaci a narušováním krajinného rázu.
- Obnova narušených částí přírody a krajiny.
- Umožnění rekreačního a turistického využití krajiny, které není v rozporu s výše uvedenými cíli.

Zdroje

- J.Zahradnický, P.Mackovčín a kol. (AOPK ČR) : Plzeňsko a Karlovarsko – Chráněná území ČR
- RNDr. Karel Brodský a kol., NISA o.p.s.: Maximalizace potenciálu chráněných krajinných oblastí a národních parků v cestovním ruchu
- Schlossar a kol. 1998: Plán péče CHKO SL
- Plány péče jednotlivých přírodních rezervací
- podklady dodané jednotlivými MAS

2.2.6. Život v obcích

Život v obcích je tradičně spojen s činností a aktivitou spolků a neziskových organizací. Na území MAS působí více než 600 takovýchto subjektů, zaměřených převážně na volnočasové aktivity. Jejich aktivita a míra spolupráce s veřejnou správou a podnikatelským sektorem je různá a významně závisí i na ochotě ke spolupráci těchto institucí a podnikatelů, platí však, že ty aktivní výrazně zvyšují atraktivitu a kvalitu života ve svých obcích případně i v obcích okolních. Tyto subjekty se běžně v rámci své činnosti potýkají zejména s nedostatkem finančních prostředků a materiálního vybavení, na druhou stranu jsou i s minimem prostředků schopny realizovat v některých případech doslova zázraky a jsou velmi pozitivně vnímány místním obyvatelstvem.

Základním aspektem života na venkově jsou tradice a tradiční společenské, kulturní a sportovní akce. Je radostí konstatovat, že v převážné většině případů se tyto tradiční venkovské akce daří dlouhodobě udržet při životě a dokonce vznikají i některé nové.

MAS Vladař se stává platformou pro spolupráci těchto subjektů napříč územím, zejména v posledních letech dochází k spolupráci na sdílení zdrojů i zkušeností a vzájemných výpomocí. V budoucnu chceme tento model rozvíjet.

2.3. Rozvojový potenciál území

Územní plány

Z 54 obcí na území působnosti MAS Vladař má 27 schválený a platný územní plán podle zákona č. 183/2006 Sb., 12 obcí má zpracovaný nebo schválený návrh územního plánu a 11 obcí má zpracováno nebo schváleno zadání územního plánu. Tři obce mají platný územní plán schválený do 1.1.2007, platný do 31.12.2020 a dle našich informací nemají zpracované ani zadání územního plánu nového. U jedné obce se nám informace nepodařilo získat.

Průmyslové zóny

Velká nabídka zón obecně v ČR vysoko převyšuje poptávku. Větší než potřebný počet zón byl při plánování v předchozích letech pokládán za přirozenou potřebu pro zajištění konkurenčního prostředí. Příkladem je většina velkých nebo i strategických zón, které jsou volné - dochází k ústupu od původních zásadních

požadavků na strategického investora, akceptuje se drobnější členění zón, více se prosazuje smířlivost s volným programem pro dosažení naplnění zón.

Tab. 13: Příklady průmyslových zón na území MAS

Název	Obec	Kraj	Rozloha plochy (ha)
Kadaň - Královský vrch	Kadaň	ÚK	81
PZ lokalizována v rovinatém terénu severozápadně od Kadaně, ve vzdálenosti 1,5 km od PZ Klášterec nad Ohří - Verněřov a od areálu elektrárny Pruněřov.			
Podbořany - Alпка	Podbořany	ÚK	80
Plocha je umístěna 2 km jihozápadně od Podbořan, po obou stranách silnice II/226 do Vroutku.			
Triangle	Žiželice, Staňkovice, Bítovceves	ÚK	363
PZ tvoří areál bývalého vojenského letiště v relativně izolované poloze na křižovatce silnic I. třídy, rovinatý terén, vzdálenost cca 6 km severovýchodně od Žatce, v dobré dostupnosti aglomerací měst Mostu, Chomutova a Loun, PZ vykazuje prostrovou vazbu na PZ Joseph - Havraň a areál elektrárny Počeradý.			

Zdroj: MAS, RIS

Průmyslová zóna Triangle je nejvýznamnější průmyslovou zónou nacházející se z převážné části na území MAS a je vedena jako strategická rozvojová plocha v rámci Ústeckého kraje. Původně se jednalo o areál bývalého vojenského letiště Žatec. Jedná se o unikátní projekt přípravy strategické zóny regenerací rozsáhlého území postiženého ekologickými zátěžemi. V roce 2014 se podařilo získat strategického partnera. Je jím korejská společnost Nexen, která na ploše cca 70 ha postaví závod na výrobu pneumatik pro osobní automobily. V prvních dvou etapách projektu je předpoklad vytvoření více než 1000 pracovních míst. Do konce první fáze investičního projektu v letech 2016 a 2017 zde NEXEN investuje 829 milionů eur (cca 22,7 mld. Kč). Do budoucna by se mohly objemy investic a počet pracovních míst až zdvojnásobit, což bude záviset na dalším rozvoji trhu. Plánovaná investice společnosti se svým rozsahem řadí mezi nejvýznamnější investice v historii České republiky.

Rozvojové plochy a brownfieldy

Rozvojových ploch a brownfieldů je vzhledem k venkovskému charakteru území a množství nevyužitých a mnohdy chátrajících staveb více než dost. Pouze pro ilustraci některé významnější uvádíme:

Tab. 14: Příklady rozvojových ploch a brownfieldů na území MAS

Název	Obec	Kraj	Rozloha plochy (ha)
Nechranická nádrž	Chbany	ÚK	66,6
Rozvojové území je určeno pro funkce rekreace, sport a cestovní ruch vč. dplňkových provozů - konkrétně pro výstavbu sportovních a ubytovacích zařízení, rekreačních chat i rodinných domů.			
Podbořany - Malá Osada	Podbořany	ÚK	13,3
Lokalita je určena k využití pro individuální bydlení, přípustné jsou také stavby nerušícího občanského vybavení pro místní potřebu.			
Podbořany - Hlubany	Podbořany	ÚK	16,2
Lokalita je určena k využití pro individuální bydlení, přípustné jsou také stavby nerušícího občanského vybavení pro místní potřebu.			
Podbořany - jih	Podbořany	ÚK	197,8
Stanovená funkce využití území - sport a rekreace, konkrétně sportovní plochy a stavby, zařízení pro zajištění obsluhy sportovišť.			
Žatec - jih	Žatec	ÚK	98
Rozvojové území je určeno pro smíšené využití - obsahuje dílčí plochy bydlení kolektivního, bydlení individuálního, zahrnuje smíšené funkce občanské vybavenosti a nerušících služeb.			
Toužimský pivovar	Toužim	KK	0,6
Jedná se o soubor objektů dřívějšího zámeckého pivovaru. Jedná se o zděné objekty vystavěné v sousedství zámku. Hlavní budovu doplňuje samostatný objekt a na nádvoří kašna. Jde o dvoupatrové a třípatrové objekty poničené zemní vlhkostí, s rekonstruovanou střešní konstrukcí a nově položenou krytinou. Celý areál jedlouhodobě opuštěn, bez využití a nadále poškozován vandalismem.			

Zdroj: MAS, RIS

V rámci malých obcí je třeba řešit i menší objekty a areály bývalých statků, JZD či drobných výrobních a skladovacích hal či provozoven.

Snadno rozpoznatelnou skrvnou na vzhledu mnoha obcí jsou neudržované rodinné domy jejichž vlastníci v nich nežijí a nestarají se o ně. Častou příčinou je např. Velký počet vlastníků nemovitosti díky několika po sobě jdoucích dědických řízeních a nemožnost shody těchto vlastníků. Někteří vlastníci jsou vzhledem k neaktuálnosti, zejména zahraničních adres nezastižitelní. Další příčinou jsou zastavené objekty firem, objekty v dlouho se táhnoucích exekučních řízeních a jiných vlastnických sporech.

Tyto objekty jsou nejen vizuálně narušující, díky stavu statiky jsou také často zdraví ohrožující, nemluvě o možnostech hygienických rizik (zápach, hlodavci, ...).

Cestu k řešení těchto problémů je třeba hledat také v legislativní pomoci státu.

Památkové zóny

Na území MAS se nachází 2 památkové rezervace, 7 městských památkových zón a 5 vesnických památkových zón. Jejich výčet uvádíme v níže uvedené tabulce.

Tab. 15: Městské památkové rezervace, zóny a vesnické památkové zóny na území MAS

Městské památkové rezervace			
Název	Kraj	Číslo rejstříku	Rok vyhlášení
Kadaň	ÚK	1034	1978
Žatec	ÚK		1961/1989
Městské památkové zóny			
Název	Kraj	Číslo rejstříku	Rok vyhlášení
Manětín	PK	2148	1992
Rabštejn nad Střelou	PK	2150	1992
Toužim	KK	2137	1992
Valeč	KK	2138	1992
Žlutice	KK	2139	1992
Maštov	ÚK	2410	2003
Žatec	ÚK	2436	2003
Vesnické památkové zóny			
Název	Kraj	Číslo rejstříku	Rok vyhlášení
Radějov	PK	2300	1995
Kojšovice	KK	2272	1995
Kosmová	KK	2273	1995
Soběchleby	ÚK	2468	2004
Stekník	ÚK	2327	1995

Zdroj: NPÚ

Oblasti s rozvojovým potenciálem

Území MAS Vladař disponuje značným rozvojovým potenciálem v oblastech využití přírodního a kulturního bohatství, životního prostředí, zdravotnictví, místní ekonomiky (průmysl, cestovní ruch, zemědělství), dopravy a dopravní obslužnosti, technické a občanské vybavenosti a službách, vzdělávání, sociální problematice a volnočasových a spolkových aktivitách.

2.4. Analýza rozvojových potřeb

V rámci analýzy rozvojových potřeb byly v průběhu přípravy SCLLD realizovány následující akce a činnosti komunitního charakteru:

Průzkum názorů veřejnosti 2012/2013

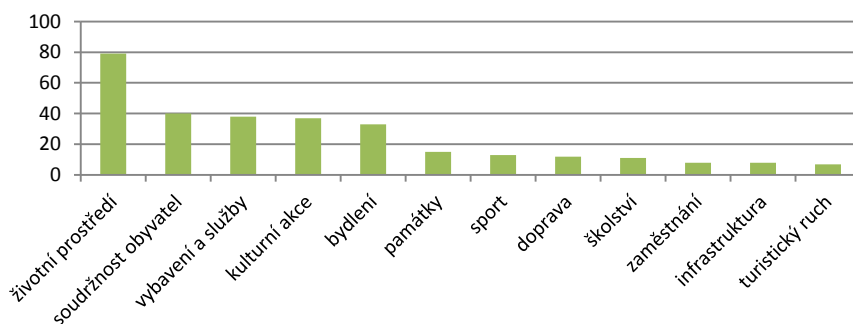
Na přelomu roku 2012 a 2013 byl realizován průzkum názorů veřejnosti na tehdejší území působnosti MAS Vladař. Průzkumu se celkem zúčastnili obyvatelé celkem 27 obcí, nezúčastnil se nikdo z území, které již pro období 2014 – 2020 není nadále součástí území působnosti MAS Vladař (Vojenský újezd Hradiště a obec Březno) a nezúčastnily se obce, které svou územní působnost na období 2014 – 2020 schválily až později. Dohromady byla získána data od 167 respondentů, z čehož bylo 88 mužů a 79 žen. Věková struktura respondentů byla následující: rozmezí 15 – 29 let (28 respondentů), 30 – 64 let (125 respondentů) a 65 a více let (14 respondentů). Vzdělanostní struktura respondentů byla následující: základní vzdělání (35

respondentů, střední vzdělání bez maturity (45 respondentů), střední vzdělání s maturitou (56 respondentů) a vysokoškolské vzdělání (31 respondentů).

Distribuce a sběr dotazníků byl organizován prostřednictvím internetových stránek MAS Vladař, dále pak ve spolupráci s obecními úřady a prostřednictvím pracovníků MAS Vladař při různých regionálních akcích či setkáních.

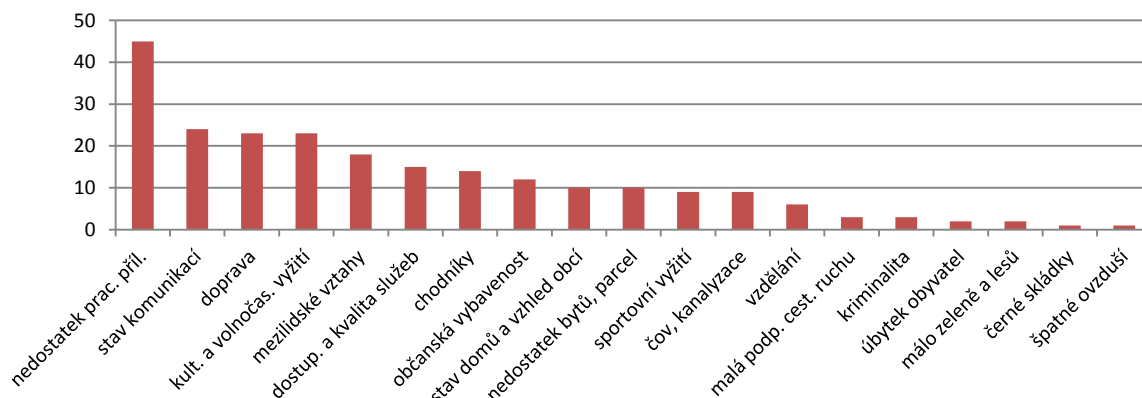
V první části dotazníku byli respondenti dotazováni na 4 základní otázky směřující k získání informací o silných a slabých stránkách, příležitostech a hrozbách na území. V níže uvedených grafech je analyzována četnost obdobných typů odpovědí.

Graf 11: Čeho si nejvíce ceníte na místě, kde žijete?

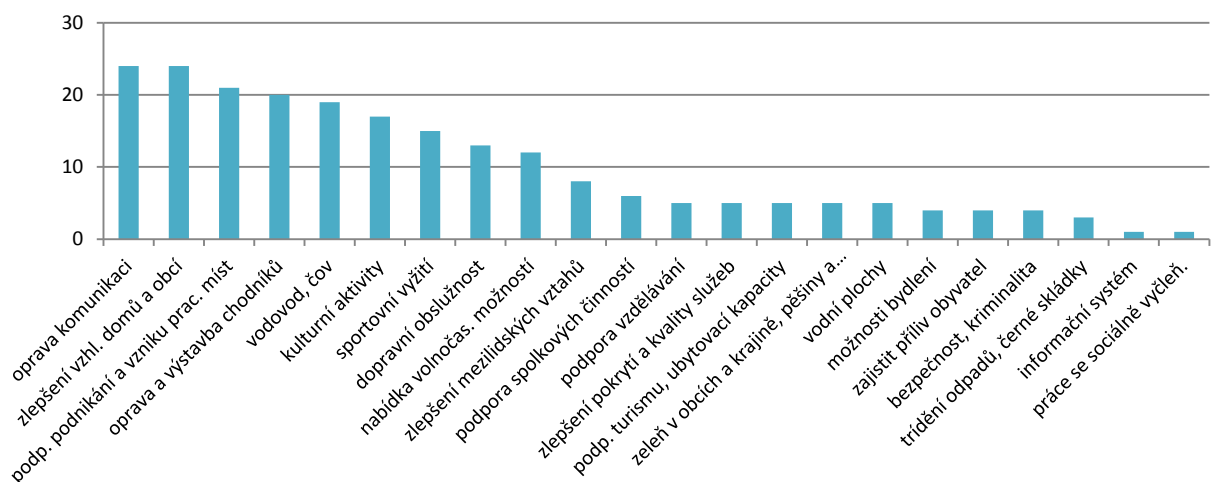


Zdroj: Dotazník MAS 2012/2013, 167 respondentů

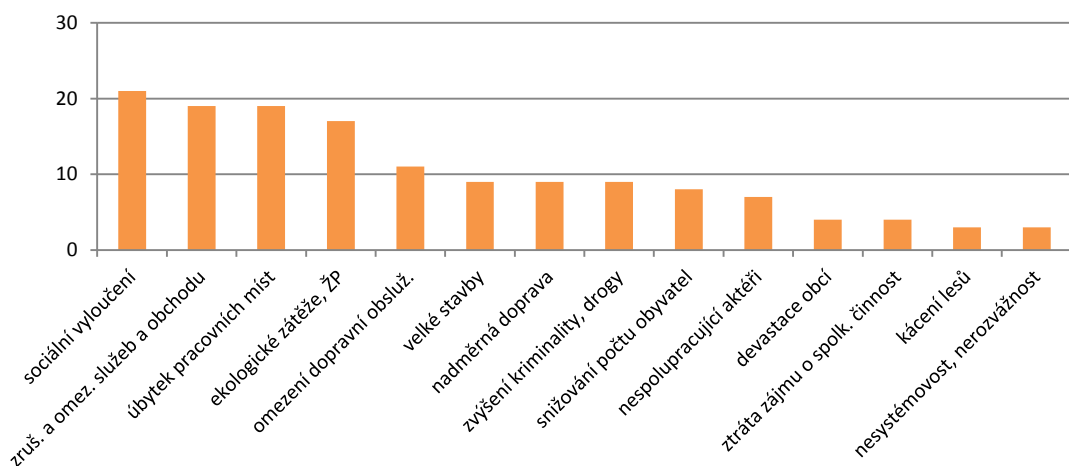
Graf 12: Co se Vám na Vašem bydlišti nelíbí?



Zdroj: Dotazník MAS 2012/2013, 167 respondentů

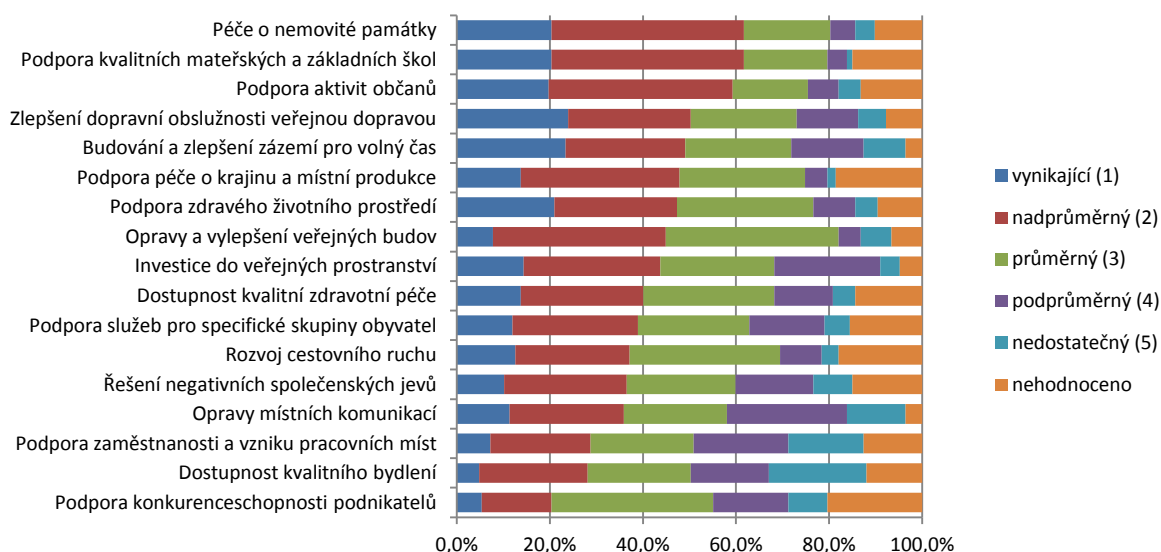
Graf 13: Co je v okolí Vašeho bydliště potřeba udělat, aby se Vám v něm lépe žilo?

Zdroj: Dotazník MAS 2012/2013, 167 respondentů

Graf 14: Co podle Vás může v budoucnu zhoršit kvalitu života v místě, kde žijete?

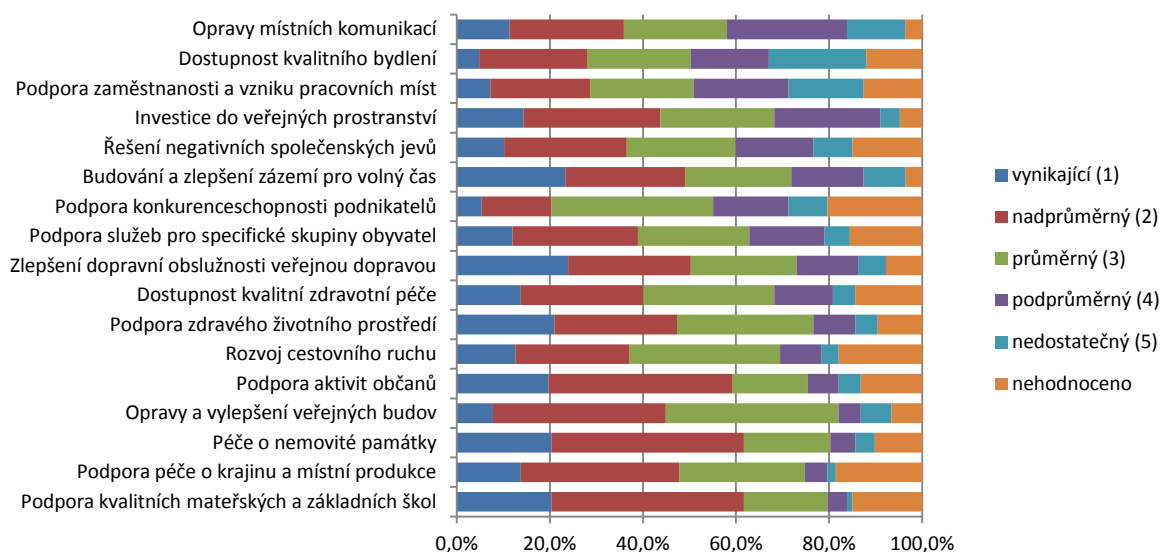
Zdroj: Dotazník MAS 2012/2013, 167 respondentů

V další části dotazníku respondenti, prostřednictvím škály od 1 - vynikající do 5 – nedostatečný, hodnotili stávající stav vybraných 17 rozvojových oblastí.

Graf 15: Hodnocení současného stavu rozvojových oblastí (řazeno dle 1+2)

Zdroj: Dotazník MAS 2012/2013, 167 respondentů

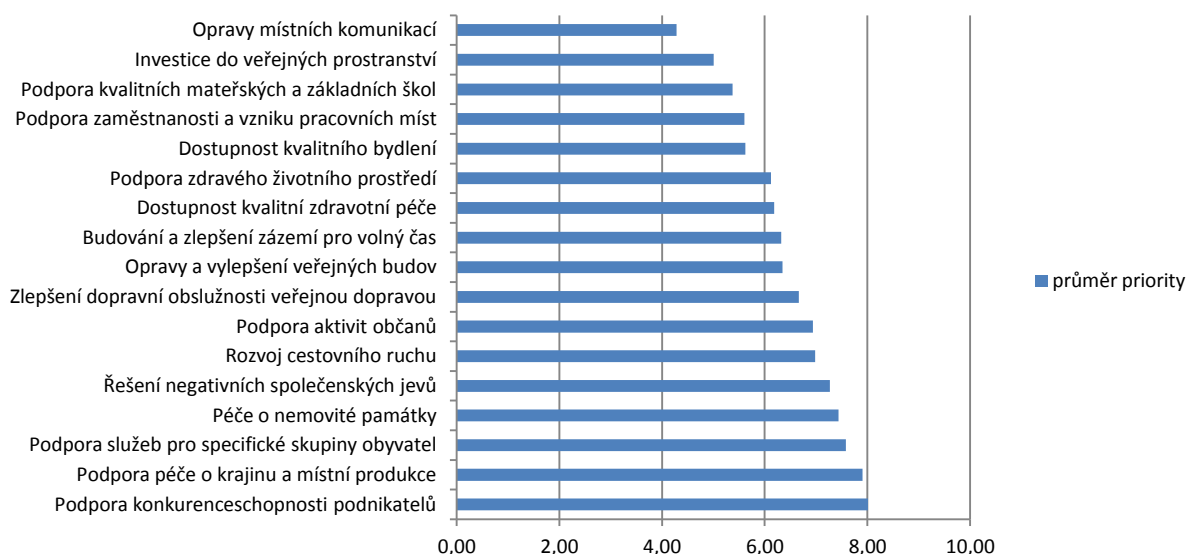
Oblasti ve výše uvedeném grafu jsou seřazeny sestupně dle nejvyššího dosaženého součtu četnosti vynikajících (1) a nadprůměrných (2) hodnocení.

Graf 16: Hodnocení současného stavu rozvojových oblastí (řazeno dle 4+5)

Zdroj: Dotazník MAS 2012/2013, 167 respondentů

Oblasti ve výše uvedeném grafu jsou seřazeny sestupně dle nejvyššího dosaženého součtu četnosti podprůměrných (4) a nedostatečných (5) hodnocení.

V poslední části dotazníku stanovovali respondenti priority pro rozvoj vybraných oblastí v budoucím období dle klíče 1 = nejdůležitější, 17 = nejméně důležité. Celkem v této části hodnotilo 139 ze 167 respondentů.

Graf 17: Stanovení priorit pro rozvoj vybraných oblastí v budoucím období

Zdroj: Dotazník MAS 2012/2013, 139 respondentů

Oblasti ve výše uvedeném grafu jsou seřazeny sestupně dle aritmetického průměru součtu hodnot udělených priorit příslušné oblasti vůči počtu hodnocení příslušné oblasti.

Komunitní mikroregionální setkání květen/červen 2014

V průběhu května a června 2014 proběhlo 6 pracovních setkání se zástupci zejména subjektů z území v každém z mikroregionů a svazků obcí MAS Vladař. Celkem se setkání zúčastnili 73 osob, zastupujících 63 subjektů, primárně z veřejného sektoru. Účastníci v rámci moderované diskuse pod vedením facilitátora postupně odpovídali na stejné otázky, které byly využity v první části průzkumu názorů veřejnosti z přelomu let 2012/2013 a následně shromážděné návrhy prioritizovali.

Tab. 16: Výstupy komunitního setkání 7.5.2014 – Vilémov – Mikroregion Radonicko

<i>Čeho si nejvíce ceníte na místě, kde žijete?</i>	<i>prior.</i>	<i>Co se Vám na Vašem bydlišti nelíbí?</i>	<i>prior.</i>
Zivotní prostředí	5	Pracovní příležitosti	5
Spolková činnost	4	Vodovody, kanalizace	5
Akce pro děti (kroužky)	4	Dopravní obslužnost (hrom. Doprava)	4
Hasiči	3	Vepřín uprostřed obce	3
Zemědělství	2	Mezilidské vztahy	3
Kulturní památky	1	Služby	2
Sportovní akce	1	Údržba a revitalizace vodních toků	2
Regionální výrobky a produkty	1	Nedokončený proces pozemkových úprav	2
Školství	1	Nedostatek polních cest	1
Aktivní trávení volného času		Nedostatečné opravy kulturních památek	1
Přírodní památky		Vybavenost	
Turisticky zajímavá oblast		Možnosti bydlení	
Kulturní akce		Chátrající objekty, neudržované pozemky	
Pošta		Omezení MPZ	
Sport		Přístup ke krajině	
		Nepřizpůsobiví občané	
		Přejezdy armádní techniky	
<i>Co je v okolí Vašeho bydliště potřeba udělat, aby se</i>	<i>prior.</i>	<i>Co podle Vás může v budoucnu zhoršit kvalitu života v</i>	<i>prior.</i>

<i>Vám v něm lépe žilo?</i>		<i>místě, kde žijete?</i>	
Podpora občanské angažovanosti	6	Zhoršení financování obcí	9
Dopravní obslužnost	4	Těžba	4
Propagace území	4	Odliv obyvatelstva	2
Školství – vybavení	3	Výstavba velkých areálů (větrné elektrárny, velkochovy zvířat)	2
Rozvoj infrastruktury a inž. Sítí	2	Kriminalita	2
Rozšíření ubytovacích kapacit	2	Zhoršení péče o krajinu	1
Zlepšení péče o živ. Prostředí	2	Snížení občanské angažovanosti	1
Plynofikace	2	Přistěhování nepřizpůsobivých občanů	1
Místní komunikace	1		
Cestovní ruch	1		
Agroturistika	1		
Rozšířit atraktivitu území			
Informační systém			
Ozelenění			

Zdroj: Komunitní setkání MAS 2014, 15 účastníků

Tab. 17: Výstupy komunitního setkání 2.6.2014 – Žatec – Mikroregion Nechranicko

<i>Čeho si nejvíce ceníte na místě, kde žijete?</i>	<i>prior.</i>	<i>Co se Vám na Vašem bydlišti nelíbí?</i>	<i>prior.</i>
Regionální produkty (chmel)	6	Nedostatek financí	6
Krajina, příroda	4	Nekonání soudů	4
Atraktivní turistická místa	3	Nezaměstnanost	3
Kulturní akce	3	Vzdělanost	2
Památky	2	Známost regionu navenek	2
Dopravní obslužnost		Cyklostezky	2
Síť cest		Nepřizpůsobiví občané	2
Sportovní vyžití		Lobby regionu	1
Dostupnost zdravotní péče		Známost regionu uvnitř	
		Neadresné soc. dávky	
		Nesplavnost Ohře od Nechranické přehrady dále	
<i>Co je v okolí Vašeho bydliště potřeba udělat, aby se Vám v něm lépe žilo?</i>	<i>prior.</i>	<i>Co podle Vás může v budoucnu zhoršit kvalitu života v místě, kde žijete?</i>	<i>prior.</i>
Práce policie	5	Koncentrace nepřizpůsobivých spoluobčanů	6
Koncepčnost a dodržování strategie propagace	5	Rozšíření drog mezi mládeží	4
Povědomí o regionu a okolí	5	Zhoršení pracovní nabídky	3
Cyklostezka Ohře	4	Zhoršení kvality vod (řeky, přehrady)	3
Zlepšení pořádku a čistoty veřejných prostor	2	Odchod elit	2
Obnova a výstavba chodníků		Výstavba velkoplošných zdrojů obnovitelné energie	2
Veřejná doprava		Narušení krajinného rázu	2
		Snížení pravomocí samosprávy	1

Zdroj: Komunitní setkání MAS 2014, 7 účastníků

Tab. 18: Výstupy komunitního setkání 10.6.2014 – Žlutice – Svazek obcí Doupovské hory

<i>Čeho si nejvíce ceníte na místě, kde žijete?</i>	<i>prior.</i>	<i>Co se Vám na Vašem bydlišti nelíbí?</i>	<i>prior.</i>
Krajina	11	Stav silnic (II, III, IV třídy)	6
Klid	5	Občanská vybavenost	6
Památky	4	Přístup státu k problematice venkova	5
Cestovní ruch	2	Nepřizpůsobiví občané	4
Spolková činnost	1	Lékař	1
Hromadná doprava		Drogy	1
Kulturní vyžití		Nedostatek pracovních míst	1
Spolupráce se subjekty – firmy		Služby	
Spolupráce se subjekty – neziskové org.		Činnost policie	
Spolupráce se subjekty – zemědělci		Poštovní služby	
Spolupráce se subjekty – obce, kraj		Kriminalita	
Občanské vybavení		Czechtech	
		Veřejná doprava	
<i>Co je v okolí Vašeho bydliště potřeba udělat, aby se Vám</i>	<i>prior.</i>	<i>Co podle Vás může v budoucnu zhoršit kvalitu života v</i>	<i>prior.</i>

<i>v něm lépe žilo?</i>		<i>místě, kde žijete?</i>	
Dostavba dálnice R6	4	Odliv obyvatelstva	7
Příležitosti pro aktivní občany	4	Snížení toku financí na venkov	7
Vyřešit otázku nepřízpůsobivých občanů	3	Nárůst byrokracie	6
Rozšíření nabídky služeb	3	Další zhoršení legislativy	
Příležitosti pro mladé	3	Omezení rozvoje vlivem přehnané ochrany přírody	
Mezilidské vztahy	2	Přístup odboru pam. péče Karlovarského kraje	
Výstavba RD	2	Zánik společenského života	
Budování cyklostezek	1		
Zlepšení infrastruktury			
Projekty sociálních firem			
Ubytovací kapacity			
Školka			
Nájemní bydlení			
Informační systém území			

Zdroj: Komunitní setkání MAS 2014, 10 účastníků

Tab. 19: Výstupy komunitního setkání 12.6.2014 – Manětín – Manětínsko-nečtinský mikroregion

<i>Čeho si nejvíce ceníte na místě, kde žijete?</i>	<i>prior.</i>	<i>Co se Vám na Vašem bydlišti nelíbí?</i>	<i>prior.</i>
Kulturní dědictví	10	Výchova ke konzumnímu stylu života	7
Krajinný ráz	4	Špatné silnice	6
Tmavá obloha	4	Nedostatek pracovních míst	5
Venkovská pospolitost	3	Propagace území	4
Zdravý selský rozum	3	Odchod mladých	2
Ochota lidí dělat něco pro druhé	3	Provázanost spojů veřejné dopravy	1
Baroko	1	Ubytovací kapacity pro turisty	1
Spolupráce území	1	Neochota mladých pracovat	1
Letní příroda		Zaměstnávání dělníků z dalek	1
Střela a Manětínský potok		Absence kempů	
Prostupnost území kolem řek		Malá nabídka zimních aktivit	
Zalesnění území		Velká vzdálenost větších měst	
Stolové hory, hory		Sociální dávky nezaměstnaným (nepotřeba pracovat)	
<i>Co je v okolí Vašeho bydliště potřeba udělat, aby se Vám v něm lépe žilo?</i>	<i>prior.</i>	<i>Co podle Vás může v budoucnu zhoršit kvalitu života v místě, kde žijete?</i>	<i>prior.</i>
Oprava kostela sv. Barbory	5	Centralizace, omezování demokracie	9
Omezení byrokracie	4	Snížování vzdělanosti	5
Oblast tmavé oblohy	4	Zrušení škol, školek	5
Oprava komunikací v obcích	4	Vybudování přehrady	2
Udržet život	3	Ztráta hrdosti	1
Podpora začínajícího podnikání	2	Zrušení pošty	1
Kvalita života	1	Omezení dostupnosti úřadů	1
Výchova k nekonzumnímu stylu života	1	Snížení pravomocí a dostupnosti policie	
Nové ČOV, pitná voda	1	Omezení dostupnosti zdravotní péče	
Dopravní obslužnost – spojení s většími městy	1		
Nalezení identity s místem	1		
Dostupnost a rychlost internetu	1		
Zlepšení ovzduší			

Zdroj: Komunitní setkání MAS 2014, 15 účastníků

Tab. 20: Výstupy komunitního setkání 17.6.2014 – Podbořany – Svazek obcí Podbořansko

<i>Čeho si nejvíce ceníte na místě, kde žijete?</i>	<i>prior.</i>	<i>Co se Vám na Vašem bydlišti nelíbí?</i>	<i>prior.</i>
Rodinné bydlení	7	Nedostatek pracovních příležitostí	9
Památky	7	Nedostatečné zajištění služeb IZS	6
Příroda	6	Čištění odpadních vod	5
Příjemné bydlení	3	Zneužívání státní podpory sociálního bydlení	4
Dostupnost školství	3	Zastaralé inženýrské sítě	4
Možnosti individuální výstavby	3	Odliv mladých z vesnic do měst	3
Nízká cena bydlení	2	Omezování dostupnosti státní správy	3
Zajímavé turistické atrakce	2	Špatný stav kulturních památek	3

Venkovský charakter, blízkost větších měst	2	Omezování dostupnosti lékařské péče	2
Dopravní obslužnost	2	Přítomnost sociálně vyloučených lokalit	2
Pivařská oblast	2	Nenavazující spoje hromadné dopravy	1
Turistický ruch	1	Stárnoucí populace	1
Malé srážkové úhrny	1	Hrozný stav kostelů římskokatolické církve	1
Průmyslové zóny	1	Zcela chybí cyklostezky	1
Možnost agroturistiky	1	Chybějící plynofikace	1
Možnost lezení na skály		Distribuce pitné vody	1
Parkovací místa		Geografická poloha – velká vzdál. od krajského města	
Stabilní počet obyvatel		Srážkový stín	
		Špatné spojení Praha, Karlovy Vary	
		Neutěšený stav komunikací	
		Chybějící koncepce cestovního ruchu	
		Chybí ubytovací kapacity pro turisty	
Co je v okolí Vašeho bydliště potřeba udělat, aby se Vám v něm lépe žilo?	<i>prior.</i>	Co podle Vás může v budoucnu zhoršit kvalitu života v místě, kde žijete?	<i>prior.</i>
Využití potenciálu rozvoje turistiky	9	Drogová problematika	11
Vybudování rybníků, nádrží	7	Soustředění nepříznivých do vyčleněných lokalit	9
Podpora vzniku nových pracovních míst	6	Časté střídání starostů	7
Obnova památek	5	Vznik jaderného úložiště	4
Dostavba R6 a páteřních komunikací	5	Zhoršení ovzduší lokálními topeništi	4
Vybudování sítě cyklostezek a hypostepek	4	Průjezd vojenské techniky	4
Příprava stavebních parcel	4	Nedostatečné možnosti vyžití mládeže	4
Regenerace brownfieldů	3	Nezájem mládeže o společenský život	3
Dovybavení infrastruktury	3	Zatížení krajiny vznikem nových dobývacích prostor	3
Snížení centrální byrokracie	3	Kácení lesů	2
Chov skotu	2	Zatěžování komunikací nákladní technikou	
Uložení nadzemního vedení do země	2		
Podpora spolkových aktivit	2		
Podpora sportu	2		
Podpora kulturních akcí	1		
Propojení informačních center	1		
Vybudování průmyslových center			
Údržba krajiny			
Podpora výstavby			

Zdroj: Komunitní setkání MAS 2014, 17 účastníků

Tab. 21: Výstupy komunitního setkání 27.6.2014 – Liběšice – Mikroregion Žatecko

Čeho si nejvíce ceníte na místě, kde žijete?	<i>prior.</i>	Co se Vám na Vašem bydlišti nelíbí?	<i>prior.</i>
Bydlení	4	Stav komunikací	5
Pořádek v obci	4	Zanedbané strouhy	4
Vesnické tradice	4	Černé skládky	3
Blízká dostupnost města	3	Používání chemie v zemědělství	2
Klid v obci	2	Nezaměstnanost	1
Lesy	2	Chybějící parcely pro výstavbu	1
Výsadba zeleně v obcích	1	Málo zeleně v okolí obce	1
Dětská hřiště	1	Dopravní obslužnost	1
Příroda		Neudržované vodní plochy	1
Spolková činnost		Možnost trávení volného času	
Čistý vzduch		Občanské soužití	
Co je v okolí Vašeho bydliště potřeba udělat, aby se Vám v něm lépe žilo?	<i>prior.</i>	Co podle Vás může v budoucnu zhoršit kvalitu života v místě, kde žijete?	<i>prior.</i>
Oprava starých objektů	6	Nepřízniví občané	4
Snížení prašnosti	4	Ztráta zájmu o dění v obci	3
Vznik pracovních příležitostí	3	Zvýšení kriminality	2
Spolupráce občanů	3	Vysídlování obcí	2
Oprava hřbitova	2	Rozrůstání černých skládek	2
Zlepšit kvalitu polních cest	1	Rušení pracovních míst	2
Odkanalizování	1	Odkon spojů mhd z přilehlých obcí	2
Zlepšení dostupnosti a kvality lékařské péče	1	Kácení lesů	2

Více dopravních spojů	1	Navyšování objemu nákladní dopravy	1
Plynofikace		Rušení pošt	
Přemostění obce		Rušení pohostinství	
Brownfieldy a jejich řešení			
Více volnočasových aktivit			
Sportovní hala			

Zdroj: Komunitní setkání MAS 2014, 11 účastníků

Moderované rozhovory a sběr dat z území

Po zkušenostech s přípravou strategie na plánovací období 2007 – 2013 jsme zvolili další doplňující postup při komunitním plánování místního rozvoje. V roce 2014 se uskutečnilo 54 setkání na OÚ resp. MÚ v období březen – červenec 2014. V případě potřeby proběhla opakovaně. Výsledky a výstupy z těchto setkání s místními aktéry působícími na území jsou jedním z hlavních podkladů při tvorbě SCLLD. Zároveň je tento způsob vhodný z hlediska propagace důležitosti tohoto strategického dokumentu pro území MAS. Setkání byla dále využita pro V průběhu setkání byli také vytipováni někteří vhodní kandidáti do tematických pracovních skupin pro připomínkování SCLLD.

2.5. SWOT analýza

2.5.1. SWOT analýza celková

Silné stránky (S)	Slabé stránky (W)
zdravé životní prostředí, krásná příroda a krajinný ráz	vysoká nezaměstnanost a nedostatek pracovních příležitostí
možnosti sportovního vyžití, kulturní a sportovní akce	špatný stav komunikací
venkovská pospolitost, vzájemná komunikace, soudržnost a vstřícnost lidí	nedostatečná dopravní obslužnost
příjemné bydlení, nízká cena bydlení	nedostatečné možnosti pro trávení volného času
množství kulturních památek	chybějící základní technická infrastruktura nebo její špatný technický stav (vodovod, kanalizace, čov)
turisticky zajímavá oblast	špatná dostupnost a kvalita základních služeb
regionální výrobky a produkty	nedostatečná nebo chybějící občanská vybavenost
spolková činnost	nedostatek bytů a parcel pro výstavbu
spolupráce místních subjektů	nedostatečný rozvoj a chybějící infrastruktura pro cestovní ruch
nízká zadluženost většiny obcí	špatný technický stav domů a vzhledu obcí
levná pracovní síla	růst počtu nepřízpůsobivých občanů a jejich kumulace
	nedostatek kvalifikované pracovní síly
	negativní sociální jevy
	nedostatečná nabídka sociálně orientovaných služeb
	nízká úroveň vdělení obyvatel a nedostatek škol
	malá propagace území
	odliv mladých a stárnutí populace
	nedostatek financí pro rozvoj venkova
	nedostatečné zajištění služeb IZS
	špatný technický stav kulturních památek
	nedostatečné čištění odpadních vod
	černé skládky na území
	omezování dostupnosti lékařské péče
Příležitosti (O)	Hrozby (T)
dostavba rychlostní silnice R6	výchova mládeže ke konzumní společnosti
realizace strategické investice v průmyslové zóně Triangle	rušení vesnických škol
rozvoj přeshraniční a mezinárodní spolupráce	zvyšování korupce ve státní správě a úřadech odpovědných za rozdělování dotačních prostředků
koncepční rozvoj cestovního ruchu	nedostatek dotačních zdrojů pro infrastrukturní investice na venkově
zdroje na podporu místní ekonomiky a tvorby pracovních míst	zvyšování byrokracie a nesmyslné administrativní nároky na subjekty působící v místní ekonomice
kvalitní strategické plánování	pokračování růstu počtu nepřízpůsobivých občanů a vznik většího množství sociálně vyloučených lokalit
nové tradice a rozvoj volnočasových aktivit	výchova mládeže ke konzumnímu stylu života
zvýšení příjmů obcí	zhoršování vzdělanostní struktury obyvatelstva
dostupnost bankovních úvěrů pro předfinancování dotačních projektů	nedostatek srážkových vod, únik vody z krajiny
rozvoj činnosti spolků	nezájem místních aktérů o rozvoj vzájemné spolupráce
zdroje na obnovu památek a životního prostředí	výstavba velkých staveb s negativními dopady na obyvatelstvo a životní prostředí
využití rozvojových ploch v regionu	nárůst počtu negativních sociálních jevů (drogy, kriminalita)
omezení byrokracie	vznik ekologických zátěží
vybudování průmyslových a technologických center	zhoršení financování obcí
	centralizace, omezování demokracie a špatná legislativa směrem k venkovu
	omezování dostupnosti zdravotní péče

2.5.2. SWOT analýza klíčových oblastí

1. Životní prostředí a kulturní dědictví

S - silné stránky	W - slabé stránky
ekologicky aktivní spolky	znečišťování ovzduší lokálními topeništi
bio zemědělské podniky	odlehle lokality s malou frekvencí dohledu
obyvatelé s vazbou na území - rodáci	intenzivní zemědělství
snahy o ekologickou výchovu již na ZŠ	velké zemědělské plochy bez remízků
podpora třídění odpadu	otevírání nových dobývacích prostor těžařů
zpětný odběr elektrozařízení	nedostatečný systém svodu a čištění odpadních vod
sběrné dvory v obcích	nedostatečná péče o koryta malých vodních toků
O - příležitosti	T - hrozby
velké množství památek na území	omezení financí na podporu oprav památek
venkovská krajina	omezení financí na rekultivace černých stránek
oblasti s vysokým podílem lesů	vybudování skladu jaderného odpadu
oblasti s vysokým podílem trvalých travních porostů	zvýšení nákladů na vodné a stočné
přírodní památky	změny počasí vlivem globálních klimatických podmínek
	neuvážené zásahy do krajiny v minulých letech

2. Zaměstnanost a sociální integrace

S - silné stránky	W - slabé stránky
Cena pracovní síly	Malá vzdělanost ve venkovských oblastech
Zkušenosti s dotovanými pracovními místy	Velká nezaměstnanost ve venkovských oblastech
Spolupráce na integraci sociálně vyloučených lokalit	Ztráta pracovních návyků u dlouhodobě nezaměstnaných
Rozrůstání některých průmyslových zón	Nedostatečná kvalifikace pracovníků
Diverzifikované zaměření výrobních závodů	
Mobilita obyvatelstva - dojíždění za prací	
Spolupráce pracovních agentur s podniky	
O - příležitosti	T - hrozby
Diverzifikované zaměření výrobních závodů	Rušení pracovních míst
Podpora rekvalifikačních kurzů ze strany státu	Ztráta konkurenceschopnosti podniků
Omezení výplat sociálních dávek na poukázky	

3. Místní ekonomika a podnikání

S - silné stránky	W - slabé stránky
Rozloha hospodářsky využitelné půdy	Odlesňování krajiny
Typické plodiny pro zdejší podnebí s vysokou kvalitou	Malá druhová pestrost pěstovaných komodit
Rodinné tradice farem a zemědělských podniků	Nedostatečné napojení na dopravní infrastrukturu
Revitalizace starých zemědělských areálů na jiné užití	Zastaralé technologické zázemí firem
Nízká cena pracovní síly	Nedostatečná infrastruktura
Kvalitní výrobky a služby podložené tradicí	Nedostatek turistických ubytovacích kapacit
Zajímavé kulturní a přírodní dědictví - rozvoj turistického ruchu	Slabá propagace regionu v okolí
Inovativní využití místního potenciálu	Chybí informační systém a koncepce spolupráce subjektů v turistickém ruchu
	Individuálně řešené akce na území
O - příležitosti	T - hrozby
Vývoj zemědělských technologií směřek k větší efektivitě a ekologii provozu	Přílišná intezifikace zemědělství

Regionální informační systém podniků území	Hospodaření v záplavových zónách, nerespektování přirozené funkce krajiny
Zdražování zahraničních zájezdů, znovuoobjevování tuzemské turistiky	Vysoké náklady na individuální propagaci v nadregionálním měřítku
	Jazyková bariéra
	Závyslost zemědělské činnosti na srážkovém úhrnu
	Zřizování destinačních agentur v jiných regionech, zastínění předností našeho území

4. Vzdělání a venkovské školství

S - silné stránky	W - slabé stránky
Tradice školství na vesnicích	Zastaralé vybavení škol
Podpora školství ze strany obcí	Kolísání počtů žáků v ročnících
O - příležitosti	T - hrozby
Individuální přístup učitelů v méně obsazených třídách	Nařízení a normy vlády, ministerstev atp. likvidující malotřídky
Mediální kampaň na podporu učňovských oborů	Nezájem venkovského obyvatelstva o další vzdělávání
Poptávka firem po technických oborech	Špatné dopravní spojení, rušení autobusových a vlakových linek

5. Technická a dopravní infrastruktura obcí

S - silné stránky	W - slabé stránky
Hustá síť silnic 3 a 4 třídy	Nedostatek financí na opravy silnic II., III. a IV. třídy
Historická síť polních cest	Nedokončené pozemkové úpravy
	Vlastnické vztahy k pozemkům místních komunikací
	Chybějící chodníky v obcích
	Stav chodníků v obcích
O - příležitosti	T - hrozby
Nové technologie oprav komunikací	Navýšení silniční nápravní dopravy
Úspory při údržbě komunikací ve prospěch oprav	Zpoplatnění silnic I. třídy pro nákladní dopravu
Budování krajských páteřních cyklostezek	Použití nekvalitních materiálů na stavbu komunikací a chodníků

6. Občanské vybavení a služby

S - silné stránky	W - slabé stránky
Dostupnost základních a mateřských škol	Vybavení škol
Snahy udržet poštovní služby formou poštoven	Nedostatek policistů v ulicích
Investice obcí do udržení stávajícího vybavení a služeb	Využívání služeb jinde, pokles poptávky v místě
Podpora patriotismu	Nedostatek kvalifikovaných odborných pracovníků
	Málo sportovišť
O - příležitosti	T - hrozby
Zvýšení počtu obyvatel	Snižování rozpočtů složkám státu
Vylepšující se mediální pohled na venkov	Omezování dostupnosti základní zdravotní péče úhradovými vyhláškami
Dotační pobídky pro vyrovnání rozdílů mezi městy a venkovem	Odliv klientů služeb
	Nárůst byrokracie

7. Volnočasové aktivity a spolková činnost

S - silné stránky	W - slabé stránky
Motivace lidí dobrou praxí	Nedostatek financí
Snaha vyrovnat se leaderům	Neochota filantropů podporovat veřejné dění

Vztah k místu	Nedostatek vybavení pro realizaci aktivit
Ochota dělat něco pro jiné	Chybějící sportoviště
Možnost propagace dobrých výsledků	Chátrající dětská hřiště
	Chybí koncepce volnočasových center v regionu
	Malá podpora tvůrčího prostředí
O - příležitosti	T - hrozby
Pocit sounáležitosti	Špatné mezilidské vztahy
Důraz na zdravý životní styl jako módu	Nedostatek času na volnočasové aktivity v důsledku několikerého zaměstnání
Menší náklady na pořádání akcí na venkově	Stárnutí populace
Klidnější prostředí než ve velkých městech	Odliv elit a místních leaderů
Bezpečnější prostředí	Vzdálenost od měst s větší koncentrací lidí
Rodinné a kamarádské vztahy	Závisť druhých z úspěchu
Potřeba realizace jednotlivců a skupin	

2.6. Strategie, jejichž realizace se odehrává na území

Z nadregionálních strategií, které jsou pro SCLLD závazné, jsou významné zejména:

Obnovená strategie EU pro udržitelný rozvoj

Evropa 2020

Územní agenda EU 2020

Politika územního rozvoje ČR 2008

Strategie regionálního rozvoje 2014-2020

Dopravní politika ČR 2005-2013

Dopravní sektorové strategie – 1.fáze, horizont do roku 2013 (2010)

Národní strategie bezpečnosti silničního provozu 2011-2020

Koncepce památkové péče v ČR 2011-2016

Aktualizace Státní kulturní politiky na léta 2013-2014 s výhledem na roky 2015-2020

Strategie podpory využití potenciálu kulturního dědictví 2014+

Národní koncepce podpory rodin s dětmi (2008)

Koncepce podpory transformace pobytových sociálních služeb 2007-2013

Priority rozvoje sociálních služeb pro období 2009 - 2012

Národní akční plán podporující pozitivní stárnutí 2013 - 2017

Národní inovační strategie ČR 2012 - 2020

Státní energetická koncepce ČR 2010-2030

Národní akční plán ČR pro energii z obnovitelných zdrojů 2010-2020

Koncepce podpory malých a středních podnikatelů 2014 - 2020

Národní politika výzkumu, vývoje a inovací 2009-2015

Strategie celoživotního učení ČR 2007 - 2015

Koncepce státní politiky pro oblast dětí a mládeže 2007 - 2013

Dlouhodobý záměr vzdělávání a rozvoje vzdělávací soustavy ČR 2011 - 2015

Strategie vzdělávání pro udržitelný rozvoj ČR 2008-2015

Strategie prevence rizikových projevů chování u dětí a mládeže 2009 - 2012

Strategie prevence kriminality 2012-2015

Koncepce požární prevence ČR 2012 - 2016

Zdraví 21 - Dlouhodobý program zlepšování zdravotního stavu obyvatelstva ČR

NEHAP ČR - Národní akční plán zdraví a životního prostředí

Strategie pro růst - české zemědělství a potravinářství v rámci Společné zemědělské politiky EU po roce 2013

Národní strategický plán rozvoje venkova 2007 - 2013

Akční plán pro biomasu v ČR 2012 - 2020

Koncepce řešení problematiky ochrany před povodněmi v ČR s využitím technických a přírodně blízkých opatření (2010)

Zásady státní lesnické politiky (2012)

Politika ochrany klimatu ČR 2009-2020
Státní program ochrany přírody a krajiny ČR 2009-2020
Plán odpadového hospodářství ČR 2003 - 2012
Strategie ochrany biologické rozmanitosti ČR
Státní politika životního prostředí ČR 2012 – 2020
Strategie vzdělávací politiky ČR do roku 2020

Z krajských strategií, které jsou pro SCLLD závazné, jsou významné zejména:

Karlovarský kraj

Program rozvoje Karlovarského kraje
Koncepte rozvoje silniční sítě v Karlovarském kraji
Územní energetická koncepte Karlovarského kraje
Strategie zdravotnictví Karlovarského kraje
Potenciál výrobních areálů a jejich přínos pro hospodářství Karlovarského kraje
Strategie Karlovarského kraje pro oblast eGovernmentu
Ochrana ovzduší
Environmentální výchova
Cyklistická doprava v Karlovarském kraji
Plán rozvoje vodovodů a kanalizací
Plán odpadového hospodářství
Územně plánovací dokumentace kraje
Program rozvoje cestovního ruchu a lázeňství v Karlovarském kraji 2007-2013
Strategie rozvoje lidských zdrojů Karlovarského kraje
Koncepte rozvoje zemědělství Karlovarského kraje
Dlouhodobý záměr vzdělávání Karlovarského kraje
Krajská protidrogová strategie
Zásady rozvoje sociálních služeb v Karlovarském kraji pro období let 2007 - 2017
Integrovaný systém nakládání s odpady v Karlovarském kraji
Informační koncepte KÚKK
Střednědobý plán rozvoje sociálních služeb v Karlovarském kraji
Ochrana přírody a krajiny Karlovarského kraje
Koncepte BESIP v Karlovarském kraji
Strategie rozvoje konkurenceschopnosti KK
Koncepte kultury Karlovarského kraje pro období let 2013 – 2020

Plzeňský kraj

Program rozvoje Plzeňského kraje 2014+
Koncepte podpory státní památkové péče na období 2013-2020 pro Plzeňský kraj
Koncepte ochrany přírody a krajiny Plzeňského kraje
Koncepte rozvoje cestovního ruchu Plzeňského kraje pro období 2014 – 2020
Koncepte rozvoje cykloturistiky a cyklodopravy Plzeňského kraje

Ústecký kraj

Program rozvoje Ústeckého kraje 2014-2020
Regionální inovační strategie Ústeckého kraje
Aktualizace strategie rozvoje cestovního ruchu Ústeckého kraje
Koncepte rozvoje cykloturistiky v Ústeckém kraji
Koncepte zdravotnictví Ústeckého kraje

Strategické dokumenty částí území MAS Vladař – strategie mikroregionů:

MANĚTÍNSKO – ZÁKLADNÍ ROZVOJOVÁ STRATEGIE CESTOVNÍHO RUCHU (2004)
Integrovaná rozvojová strategie venkovského mikroregionu Nechanicko (2001)

Studie projektových záměrů Svazku obcí Doupovské hory (2004)
INTEGROVANÁ STUDIE OBNOVY A ROZVOJE MIKROREGION RADONICKO (2002)
INTEGROVANÝ PROJEKT VENKOVSKÉHO MIKROREGIONU ŽATECKO (2004)
Strategie rozvoje Svazku obcí Podbořansko (2008)
Rozšíření strategie rozvoje Mikroregionu Radonicka (2007)

Některé další strategické dokumenty regionálního významu:

Situační analýza Žlutice a okolí – 2013
Strategie rozvoje mezinárodní spolupráce 2014-2020 pro potřeby Místních akčních skupin Karlovarského kraje - 2014

Strategie měst a obcí:

Město Kadaň, Město Žatec, Město Postoloprty, Město Kryry, Město Podbořany, Město Toužim, Město Žlutice, Obec Bitozeves, Obec Blažim, Obec Čeradice, Obec Holedeč, Obec NovéSedlo, Obec Staňkovice, Obec Tuchořice, Obec Blatno, Obec KrásnýDvůr, Obec Lubenec, Obec Podbořanský Rohozec

3. Strategická část

3.1. Mise strategie

Strategie komunitně vedeného místního rozvoje pro území MAS Vladař na období 2014 – 2020 vznikla z důvodu pokračování dlouhodobé snahy místní akční skupiny o rozvoj území své působnosti. Strategie vychází a navazuje na několik předchozích rozvojových dokumentů místní akční skupiny Vladař (Strategie rozvoje mikroregionu Vladař – 2004, Integrovaná územní strategie rozvoje venkova Vladař – 2005 a Strategie rozvoje mikroregionu MAS Vladař, o. p. s – 2006, Integrovaná strategie území MAS Vladař na období 2007 – 2013 – 2007 a Strategický plán Leader pro období 2007 – 2013 - 2007) a zpřesňuje na základě aktuálních potřeb obyvatel a rozvojového potenciálu území cíle a priority rozvoje území v rámci naplňování dlouhodobé vize rozvoje území.

Základní principy při rozvoji území a realizaci strategie:

1. Respektovat zásady metody LEADER a aktivně podporovat hnutí LEADER
2. Respektovat principy udržitelného rozvoje území a komunity
3. Důsledně dodržovat principy transparentnosti, nediskriminace, hospodárnosti a efektivity
4. Rozvíjet a podporovat partnerství a spolupráci mezi aktéry a subjekty působícími na řešeném území
5. Průběžně analyzovat, vyhodnocovat a informovat veřejnost o plnění strategie a stanovených cílů

3.2. Vize rozvoje území

Dlouhodobou strategickou vizí rozvoje území je **zlepšení kvality života ve venkovském prostoru na území MAS Vladař**. V rámci časového období definovaného programovacím obdobím 2014 – 2020 jsou v rámci klíčových oblastí rozvoje stanoveny dílčí cíle a opatření s nadefinovanými měřitelnými výstupy a výsledky vedoucími k naplňování této vize.

3.3. Klíčové oblasti rozvoje území

8. Životní prostředí a kulturní dědictví
9. Zaměstnanost a sociální integrace
10. Místní ekonomika a podnikání
11. Vzdělání a venkovské školství
12. Technická a dopravní infrastruktura obcí
13. Občanské vybavení a služby
14. Volnočasové aktivity a spolková činnost

3.4. Cíle a priority v jednotlivých oblastech rozvoje území

Cíle jsou nastaveny tak, aby v rámci klíčových oblastí (KO), naplňovaly strategickou vizi. Priority cílů jsou dány jejich výběrem pro realizaci stanoveného cíle.

KO 1. Životní prostředí a kulturní dědictví

1. Obnova a rozvoj životního prostředí
2. Obnova a rozvoj kulturního dědictví

KO 2. Zaměstnanost a sociální integrace

1. Podpora zaměstnanosti
2. Sociální integrace znevýhodněných skupin

KO 3. Místní ekonomika a podnikání

1. Podpora zemědělství a lesnictví
2. Podpora podnikání
3. Rozvoj cestovního ruchu

KO 4. Vzdělání a venkovské školství

1. Podpora vzdělávání
2. Rekonstrukce a výstavba školních zařízení a jejich vybavení

KO 5. Technická a dopravní infrastruktura obcí

1. Rozvoj technické infrastruktury obcí
2. Rozvoj dopravní infrastruktury obcí

KO 6. Občanské vybavení a služby

1. Zlepšení občanské vybavenosti
2. Zlepšení služeb pro občany

KO 7. Volnočasové aktivity a spolková činnost

1. Rozvoj volnočasových aktivit a spolkové činnosti
2. Podpora zázemí pro volnočasové aktivity a spolkovou činnost

3.5. Návrh opatření pro naplnění stanovených cílů

KO 1. Životní prostředí a kulturní dědictví

Opatření pro KO 1.1.

1. Revitalizace vodních toků a vodních ploch a jejich využití
2. Stabilizace ploch ohrožených větrnou a vodní erozí
3. Ostraňování černých skládek a ekologických zátěží
4. Snižování energetické náročnosti budov
5. Podpora obnovitelných zdrojů energie
6. Výsadba a obnova zeleně v obcích

Opatření pro KO 1.2.

1. Obnova a rekonstrukce movitých kulturních památek místního a regionálního významu
2. Obnova a rekonstrukce nemovitých kulturních památek místního a regionálního významu

KO 2. Zaměstnanost a sociální integrace

Opatření pro KO 2.1.

1. Podpora vzniku pracovních míst

2. Účast ve vzdělávacích programech, kurzech, odborném vzdělávání

Opatření pro KO 2.2.

1. Podpora sociálních služeb a dalších nástrojů ve prospěch sociálního začleňování cílových skupin
2. Podpora procesů poskytování sociálních služeb, včetně podpory partnerství
3. Poradenské činnosti, poradenské programy vedoucí k aktivizaci a motivaci při vyhledávání zaměstnání
4. Tvorba programů a jejich aplikace s využitím nových netradičních metod a služeb vedoucích k uplatnění na trhu práce
5. Podpora sebezaměstnávání
6. Aplikace pružným forem práce pro pracovní uplatnění

KO 3. Místní ekonomika a podnikání

Opatření pro KO 3.1.

1. Zakládání zemědělských podniků
2. Modernizace zemědělských podniků
3. Diverzifikace činnosti zemědělských podniků
4. Obnova a výsadba lesních porostů
5. Neproduktivní investice v lesích

Opatření pro KO 3.2.

1. Zakládání mikropodniků
2. Modernizace mikropodniků
3. Podpora marketingu a propagace výrobků

Opatření pro KO 3.3.

1. Podpora destinačního managementu
2. Výstavba a rekonstrukce ubytovacích a stravovacích zařízení
3. Propagace místních a regionálních památek, tradic a osobností
4. Výstavba cest pro pěší a cyklisty

KO 4. Vzdělání a venkovské školství

Opatření KO 4.1.

1. Podpora školních a mimoškolních aktivit základních a mateřských škol
2. Podpora zavádění inovativních přístupů a procesů ve výuce
3. Podpora programů celoživotního vzdělávání
4. Podpora programů orientovaných na získání dovedností z praxe pro žáky ZŠ a SŠ

Opatření KO 4.2.

1. Obnova a výstavba objektů mateřského a základního školství
2. Podpora materiálního a technického vybavení škol

KO 5. Technická a dopravní infrastruktura obcí

Opatření pro KO 5.1.

1. Výstavba a rekonstrukce vodovodů
2. Výstavba a rekonstrukce kanalizací a čistíren odpadních vod

Opatření pro KO 5.2.

1. Výstavba a rekonstrukce místních komunikací IV. tříd a polních cest
2. Výstavba a rekonstrukce chodníků
3. Výstavba a rekonstrukce veřejného osvětlení

KO 6. Občanské vybavení a služby**Opatření pro KO 6.1.**

1. Výstavba a rekonstrukce zdravotnických zařízení
2. Výstavba a rekonstrukce zařízení pro sociální služby
3. Výstavba a rekonstrukce budov veřejné správy

Opatření pro KO 6.2.

1. Posilování dopravní obslužnosti
2. Podpora komunikačních a informačních systémů

KO 7. Volnočasové aktivity a spolková činnost**Opatření pro KO 7.1.**

1. Podpora pořádání volnočasových aktivit a akcí
2. Propagace volnočasových aktivit a spolkové činnosti

Opatření pro KO 7.2.

1. Výstavba a rekonstrukce zařízení pro realizaci volnočasových aktivit a spolkové činnosti
2. Pořízení materiálního a technického vybavení pro realizaci volnočasových aktivit a spolkovou činnost

4. Implementační část

Připravuje se.

5. Seznam použitých zkratk

ČSÚ – Český statistický úřad
ČÚZK – Český úřad zeměměřický a katastrální
GIS – Geografický informační systém
KK – Karlovarský kraj
MAS – místní akční skupina (v kontextu MAS Vladař)
MPSV – Ministerstvo práce a sociálních věcí
OP – Operační program
ORP – Obec s rozšířenou působností
PK – Plzeňský kraj
RIS – Regionální informační servis
SCLLD – Strategie komunitně vedeného místního rozvoje
SLDB – Sčítání lidu, domů a bytů
ÚK – Ústecký kraj
ÚPD – Územně plánovací dokumentace
ÚZIS – Ústav zdravotnických informací a statistiky

6. Přílohy

Přílohy jsou součástí tohoto dokumentu v elektronické podobě na CD nosiči.

1. Mapové podklady
2. Statistické podklady
3. Dokladová část ke komunitnímu plánování
4. CHKO Slavkovský les