

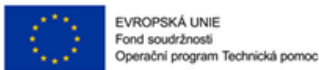


Analyticko-implemenční plán
na podporu regionálně specifických aktivit v rámci
hospodářsky a sociálně ohrožených území
Karlovarského kraje

SO ORP Kraslice

Krajský úřad Karlovarského kraje

2024



Obsah

| | |
|--------------------------------------------------------------------------------------|----|
| Manažerské shrnutí..... | 6 |
| 1 Úvod | 7 |
| 1.1 Důvod a cíl studie | 7 |
| 1.2 Metodika zpracování..... | 8 |
| 1.3 Zapojení regionálních aktérů..... | 9 |
| 2 Charakteristika území..... | 10 |
| 2.1 Sídelní struktura | 11 |
| 2.2 Krajina a životní prostředí | 13 |
| 3 Sociodemografická oblast | 15 |
| 3.1 Počet obyvatel..... | 15 |
| 3.2 Pohyb obyvatel..... | 15 |
| 3.3 Stárnutí obyvatel | 16 |
| 3.4 Vzdělanostní struktura | 16 |
| 3.5 Bytová výstavba..... | 18 |
| 3.6 Zdravotnictví a sociální služby..... | 21 |
| 3.7 Dopravní dostupnost..... | 22 |
| 4 Ekonomická oblast | 24 |
| 5 Dominantní směr rozvoje: cestovní ruch a jeho potenciál | 30 |
| 6 Globální kontext v souvislosti s předešlými kapitolami | 32 |
| 7 Problémová analýza | 33 |
| 7.1 Využité dokumenty | 33 |
| 7.2 Problémové oblasti | 34 |
| 7.3 Celkový přehled problémů | 34 |
| 7.4 Prioritizace oblastí..... | 34 |
| 7.5 Prioritizace dílčích problémů..... | 35 |
| 8 Intervence k řešení problémů | 39 |
| 8.1 Typové intervence na místní úrovni..... | 39 |
| 8.2 Typové intervence s potenciálem pro spolupráci | 45 |
| 8.3 Velké projekty..... | 46 |
| 8.4 Aktivity v kontextu Územní studie Krušné hory – západ (dostupnost rekreace)..... | 47 |

| | | |
|------|-----------------------------------|----|
| 9 | SWOT analýza | 48 |
| 10 | Systémové změny | 49 |
| 11 | Reflexe území a dobrá praxe | 51 |
| 11.1 | Zkušenosti a poznatky | 51 |
| 11.2 | Dobrá praxe | 51 |
| 12 | Překážky v dotační podpoře | 53 |
| 13 | Doporučení pro AP SRR | 54 |
| | Reference | 56 |

Tato studie byla zpracována Regionální rozvojovou agenturou Ústeckého kraje, a.s. pro Odbor regionálního rozvoje Krajského úřadu Karlovarského kraje v roce 2024. Studie je určena především pro potřeby Karlovarského kraje a Ministerstva pro místní rozvoj ČR.

Studie neprošla odbornou jazykovou korekturou.

Použité zkratky

| | |
|---------|--------------------------------------------|
| ČSÚ | Český statistický úřad |
| ČÚZK | Český úřad zeměměřický a katastrální |
| EVL | Evropsky významná lokalita |
| HSOÚ | Hospodářsky a sociálně ohrožená území |
| CHKO | Chráněná krajinná oblast |
| KÚ KK | Krajský úřad Karlovarského kraje |
| KVK | Karlovarský kraj |
| MAS | Místní akční skupina |
| MMR | Ministerstvo pro místní rozvoj |
| ORP | Obec s rozšířenou působností |
| PPP | Partnerství soukromého a veřejného sektoru |
| RUD | Rozpočtové určení daní |
| SOB | Specifická oblast |
| SO ORP | Správní obvod obce s rozšířenou působností |
| SRR 21+ | Strategie regionálního rozvoje 2021+ |
| ÚAP | Územně analytické podklady |
| ÚP | Úřad práce |

Seznam tabulek a obrázků

| | |
|---------------------------------------------------------------------------------------|----|
| Tabulka 1: Základní charakteristika obcí ve SO ORP Kraslice | 11 |
| Tabulka 2: Sídlní struktura ve SO ORP Kraslice (zaokrouhлено)..... | 12 |
| Tabulka 3: Vybrané demografické ukazatele pro SO ORP Kraslice | 15 |
| Tabulka 4: Pohyb obyvatel z SO ORP Kraslice | 16 |
| Tabulka 5: Pohyb obyvatel do SO ORP Kraslice..... | 16 |
| Tabulka 6: Věková struktura obyvatel ve SO ORP Kraslice | 16 |
| Tabulka 7: Vzdělanost obyvatel ve věku 15 a více let ve SO ORP Kraslice..... | 17 |
| Tabulka 8: Přehled mateřských, základních a středních škol ve SO ORP Kraslice..... | 18 |
| Tabulka 9: Domovní fond ve SO ORP v roce 2021 | 19 |
| Tabulka 10: Obydlené byty dle právní důvodu užívání v SO ORP Kraslice (2021) | 20 |
| Tabulka 11: Nezaměstnanost v SO ORP Kraslice (vždy k 12 měsíci) | 25 |
| Tabulka 12: Ukazatele nezaměstnanosti v SO ORP Kraslice v období 2013 a 2023 | 25 |
| Tabulka 13: Podíl nezaměstnaných osob a počet uchazečů na ÚP ve SO ORP Kraslice | 26 |
| Tabulka 14: Další ukazatele za SO ORP Kraslice (2021)..... | 27 |
| Tabulka 15: Podíl osob pracujících v odvětvích (CZ-NACE) za rok 2021: | 28 |
| Tabulka 16: Obyvatelstvo dle ekonomické aktivity ve SO ORP Kraslice (2021)..... | 29 |
| Tabulka 17: Hlavní skupiny problémů v území..... | 35 |
| Tabulka 18: Urban management..... | 36 |
| Tabulka 19: Environmentální oblast..... | 36 |
| Tabulka 20: Technická správa | 37 |
| Tabulka 21: Občanská vybavenost | 37 |

| | |
|---------------------------------------------------------------------------------|----|
| Tabulka 22: Ekonomický a hospodářský rozvoj..... | 38 |
| Tabulka 23: Volnočasové aktivity a kultura..... | 38 |
| | |
| Obrázek 1: Správní území obcí s rozšířenou působností..... | 10 |
| Obrázek 2: Georeliéf SO ORP Kraslice | 11 |
| Obrázek 3: Územní působnost MAS Sokolovsko, o. p. s. | 13 |
| Obrázek 4: Přehled přírodně chráněných území a významným krajinných prvků | 13 |
| Obrázek 5: Dokončené byty ve SO ORP Kraslice celkem | 19 |
| Obrázek 6: Silniční síť | 23 |
| Obrázek 7: Železniční síť..... | 23 |

Manažerské shrnutí

Úvod

Studie „Analyticko-implementační plán pro HSOÚ Kraslice“ analyzuje klíčové problémy správního obvodu ORP Kraslice a navrhuje cílené intervence pro posílení hospodářského a sociálního rozvoje. Dokument je zaměřen na zlepšení životních podmínek v regionu prostřednictvím koordinace mezi místními, krajskými a státními aktéry.

Klíčové poznatky

Demografický vývoj: Region se potýká s poklesem populace, výrazným stárnutím obyvatelstva a nízkou vzdělanostní úrovní, což omezuje jeho rozvojový potenciál a dostupnost kvalifikované pracovní síly.

Ekonomická situace: Region je závislý na průmyslové výrobě, která postrádá diverzifikaci. Nízká úroveň investic do sektoru služeb brzdí inovace a ekonomickou transformaci.

Dostupnost služeb: Chybějící zdravotnická zařízení a omezená nabídka sociálních služeb snižují kvalitu života u zranitelných skupin obyvatel.

Potenciál cestovního ruchu: Region má bohaté přírodní a kulturní zdroje, ale omezená infrastruktura a slabá propagace neumožňují plně využít jeho turistický potenciál.

Doporučená opatření

Zlepšení infrastruktury:

Dostavba a modernizace kanalizační a vodovodní sítě; Rozšíření a zkvalitnění dopravní infrastruktury včetně cyklostezek a zimních tras; Zavedení chytrých technologií pro správu veřejného prostoru.

Podpora ekonomického růstu:

Vytvoření podnikatelského inkubátoru a posílení veřejno-soukromých partnerství; Rozvoj vzdělávacích a rekvalifikačních programů zaměřených na moderní dovednosti; Rozvoj sociálních a zdravotních služeb; Zřízení multifunkčních zdravotnických zařízení a mobilních týmů péče; Podpora služeb zaměřených na seniory a rodiny s dětmi.

Posílení cestovního ruchu:

Výstavba kulturních center a rekreačních zařízení; Propagace regionu jako destinace pro aktivní dovolenou; Posílení přeshraniční spolupráce s Německem.

Závěr

Studie vyzdvihuje nezbytnost systémových změn na úrovni státu, včetně zjednodušení dotační politiky, zvýšení finanční autonomie obcí.

1 Úvod

1.1 Důvod a cíl studie

Problematika hospodářsky a sociálně ohrožených území (dále jen HSOÚ) je zakotvena ve Strategii regionálního rozvoje ČR 2021+ (dále jen SRR 21+), kde jsou HSOÚ jednou z pěti definovaných územních oblastí. Strategie regionálního rozvoje ČR je platná po dobu 7 let, tedy pro období 2021-2027. Hlavním cílem této strategie je identifikovat regiony vyžadující územně specifický přístup. Kromě toho je nezbytné určit, které intervence by měly být realizovány a kde přesně by měly probíhat. V rámci SRR 21+ jsou definována hospodářsky a sociálně ohrožená území, na něž se zaměřuje soustředěná podpora státu. Strategie dále vymezuje oblasti metropolitní, aglomerace, strukturálně postižené regiony, regionální centra a jejich venkovská zázemí.

Obecně lze říci, že problémem HSOÚ jsou horší životní podmínky a méně rozvojových příležitostí či omezené možnosti podílet se na rozvoji a růstu ČR. Významnými problémy jsou slabý hospodářský výkon, zhoršení sociální struktury, sociální vyloučení, nedostupnost kvalitních veřejných služeb a občanská vybavenost. Nedostatečná dostupnost vysokorychlostního internetu je identifikována jako další problém s potenciálním negativním vlivem na místní firmy a kvalitu života. Navzdory těmto problémům existuje v některých oblastech potenciál pro vyšší míru sounáležitosti obyvatel s územím a rozvoj cestovního ruchu. Zemědělské a lesní hospodaření v těchto oblastech výrazně ovlivňuje krajinu, její složky a ekosystémové funkce.

Karlovarský kraj se rozhodl zpracovat analyticko-implemenční plány pro všechna hospodářsky a sociálně ohrožená území Karlovarského kraje (dále jen KVK). Hlavní rámec pro vypracování studie tedy je:

- HSOÚ jsou definována jako územní oblasti ve Strategii regionálního rozvoje ČR,
- jsou uvažovány specifické nástroje podpory z národní úrovně pro HSOÚ,
- územní rozsah studií (správní obvody obcí s rozšířenou působností) je účelný pro zmapování situace a potřeb území pro řízení regionálního rozvoje ze strany KVK.

Analyticko-implemenční plány pro HSOÚ mají následující cíle:

- Získat objektivní informace o situaci v jednotlivých HSOÚ,
- získat informace o potřebách a vhodných projektech pro jednotlivá území,
- zjistit potřebu systémových změn na národní úrovni, které mohou podpořit rozvoj HSOÚ,
- aktivizovat místní aktéry, podpořit systematickou spolupráci v území.

Studie HSOÚ není navrhována ani zamýšlena jako strategický dokument pro jednotlivé ORP. Jejím hlavním cílem je identifikovat a zdůraznit klíčové problémy, s nimiž se území potýká, a nabídnout typové projekty, které by mohly napomoci k rozvoji regionu. Tyto navržené

projekty však nejsou závazné pro jednotlivé obce, a v případě jejich využití je možnost je dále specifikovat nebo pozměnit v souladu s konkrétními potřebami a podmínkami. Studie také klade důraz na identifikaci problémů a překážek, kterým čelí obce při podávání žádostí o finanční podporu. V neposlední řadě se snaží navrhnout systémové změny, které by mohly přispět k optimalizaci procesů a zlepšení celkové efektivity dotační podpory v daném území.

1.2 Metodika zpracování

Výchozí doporučená osnova pro zpracování předložené studie, včetně hlavního členění a sledování ukazatelů, byla definována ze strany Ministerstva pro místní rozvoj ČR (dále jen MMR) a diskutována prostřednictvím jednání sekretariátů Regionálních stálých konferencí v období cca od 8/2021.

Postup zpracování studie lze rozdělit na tři celky, a to:

1) Analytická práce s daty / desk research

Výchozím krokem pro zpracování studie byl sběr a zpracování potřebných dat. Většina dat je dostupná z databáze Českého statistického úřadu (dále jen ČSÚ). Volba časové řady závisela na dostupnosti dat zvoleného indikátoru i s ohledem na jeho provedené úpravy v metodice ze strany gestora dat. V převážné většině indikátorů byla stanovena časová řada od roku 2015. Větší část indikátorů nebylo nutné složitě počítat, jelikož požadovaná data jsou veřejně dostupná. Pro vybrané ukazatele byla zvolena vizualizace prostřednictvím mapových schémat, která byla vytvořena v ArcGIS ESRI (tj. geografický informační systém určený pro práci s prostorovými daty) s použitím datových podkladů Karlovarského kraje či ČÚZK.

2) Ověření poznatků v území a intenzivní diskuse s aktéry

Z části paralelně s analytickou prací byla utvořena pracovní skupina pro SO ORP Kraslice, ve které figurovali zástupci Karlovarského kraje, Regionální rozvojové agentury Ústeckého kraje, několika měst a obcí v předmětném území a MAS. Cílem této skupiny bylo především identifikovat, ověřit a prodiskutovat stávající situaci ve SO ORP, prioritizovat potřeby a problémy, které jsou obtížně řešitelné ze stávajících možností podpory. Diskusní setkání se zapojenými aktéry se odehrávala přímo v území a byla směřována k tomu, aby bylo možné velmi konkrétně popsat aktivity, které přispějí k podpoře a rozvoji tohoto typu území.

3) Závěrečné zpracování výstupů

V této fázi došlo na jedné straně ke zpětnému zobecnění některých dílčích poznatků, ověření jejich platnosti pro sledované území, a na straně druhé ke konkretizaci potřeb a ověření stávajících dotačních možností. Mimo jiné jsou v této části práce uvedeny i návrhy na systémové změny, které vyplynuly z diskusí. Závěry studie mohou být podkladem pro aktualizaci dalších koncepčních dokumentů.

1.3 Zapojení regionálních aktérů

Paralelně s vyšším stupněm rozpracovanosti analytické části byla zahájena spolupráce s aktéry v SO ORP. Cílem bylo ověření získaných poznatků, prioritizace problémů pro potřeby problémové analýzy, a především identifikace potřebných typových projektů a systémových změn.

Neformální pracovní skupina

Na úvodní schůzce pracovníků Karlovarského kraje a Regionální rozvojové agentury Ústeckého kraje, která proběhla dne 13. 5. 2024 on-line, bylo dohodnuto, že budou osloveni aktéři v území a vznikne tak **neformální pracovní skupina**. Pro následnou spolupráci byla tedy ustavena neformální pracovní skupina, se kterou bylo po celou dobu komunikováno a jejíž zástupci byli aktivně zapojeni do všech diskusí a společné tvorby potřebných výstupů.

Pro účely zpracování této studie bylo navrženo postupovat v tzv. dvoufázovém modelu diskusních setkání, což se v praxi ukázalo jako vyhovující a velmi efektivní řešení.

I. pracovní-diskusní setkání proběhlo dne 14. 6. 2024 v Přebuzi

Prvního setkání se zúčastnilo celkem 18 účastníků. Mezi nimi bylo 6 zástupců měst a 3 zástupci obcí ze SO ORP Kraslice. Setkání se dále účastnil jeden zástupce MAS Sokolovsko o. p. s. a 7 zástupců Karlovarského kraje z odboru regionálního rozvoje a také zástupce Regionální rozvojové agentury Ústeckého kraje.

II. pracovní-diskusní setkání proběhlo dne 6. 9. 2024 v Kraslicích

Druhého setkání se zúčastnilo celkem 13 zástupců. Zastoupení tvořili 4 zástupci měst, 2 zástupci obcí, jeden zástupce MAS Sokolovsko o. p. s., 5 zástupců Karlovarského kraje z odboru regionálního rozvoje a jeden zástupce Regionální rozvojové agentury Ústeckého kraje.

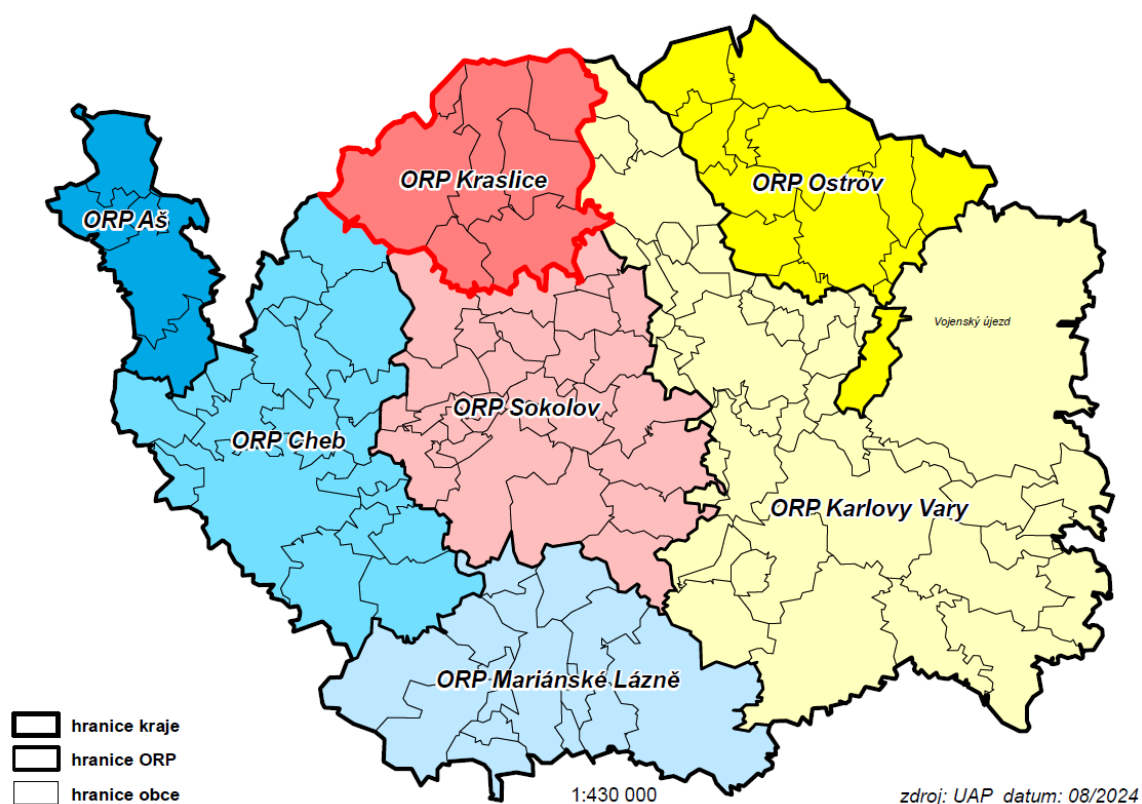
Individuální schůzky

V rámci snahy o detailní přehled v jednotlivých obcích a pochopení jejich specifických problémů, úspěchů a příkladů dobré praxe probíhaly navíc individuální schůzky mezi pracovníky Krajského úřadu Karlovarského kraje (KÚ KK) a starosty obcí. Tyto schůzky byly klíčové pro efektivní sběr informací a posouzení potřeb každé obce. Do individuálních schůzek se zapojilo celkem šest obcí, což umožnilo získat komplexní a aktuální obraz o situaci v území.

2 Charakteristika území

Správní obvod ORP Kraslice je druhým nejmenším obvodem v Karlovarském kraji (po Aši) s rozlohou 264,51 km². S počtem obyvatel 12 832 je zároveň nejméně lidnatým obvodem v kraji a má také nejnižší hustotu zalidnění, a to 49 obyvatel na km². Správní obvod Kraslice zahrnuje osm obcí: Bublava, Jindřichovice, Kraslice, Oloví, Přebuz, Rotava, Stříbrná a Šindelová. Na území kraslického obvodu se nachází jeden pověřený obecní úřad v Kraslicích. Tento správní obvod leží na hranici s Německem a nachází se zde silniční hraniční přechod Kraslice – Klingenthal.

Obrázek 1: Správní území obcí s rozšířenou působností

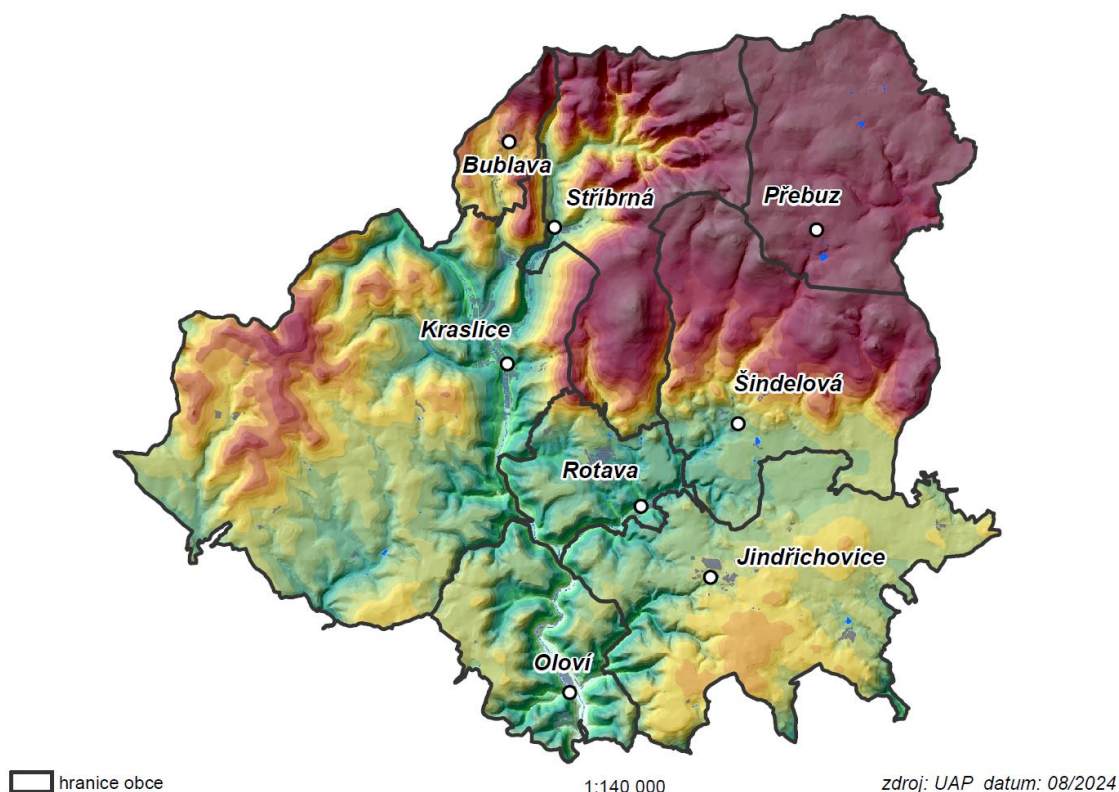


Zdroj: ÚAP (2021), Karlovarský kraj (2024)

Politika územního rozvoje České republiky, Územně plánovací dokumentace krajské úrovně a Zásady územního rozvoje Karlovarského kraje vymezují pouze jednu specifickou oblast, a to:

- SOB6 Specifická oblast Krušné hory
 - Bublava, Jindřichovice, Kraslice, Oloví, Přebuz, Rotava, Stříbrná, Šindelová

Obrázek 2: Georeliéf SO ORP Kraslice



Zdroj: ÚAP (2021), Karlovarský kraj (2024)

2.1 Sídelní struktura

Tabulka 1: Základní charakteristika obcí ve SO ORP Kraslice

| Název obce | Rozloha v ha | Počet obyvatel | Koeficient osídlení | Hustota zalidnění (obyvatel/km ²) | Změna počtu obyv. (2013/23) v % |
|------------------------|-----------------|----------------|---------------------|-----------------------------------------------|---------------------------------|
| Bublava | 615 | 403 | 3,2 | 65,5 | -7,2 |
| Jindřichovice | 4 438,4 | 521 | 4,1 | 11,7 | -11,3 |
| Kraslice | 8 134,4 | 6 573 | 51,5 | 80,8 | +5,8 |
| Oloví | 1 905,1 | 1 641 | 12,9 | 86,1 | +9,8 |
| Přebuz | 2 976,6 | 76 | 0,6 | 2,6 | -5,3 |
| Rotava | 1 201,2 | 2 798 | 21,9 | 233,0 | -14,9 |
| Stříbrná | 3 352,3 | 443 | 3,5 | 13,2 | +1,1 |
| Šindelová | 3 830,7 | 302 | 2,4 | 7,9 | +3,3 |
| SO ORP Kraslice | 26 453,8 | 12 757 | - | 48,2 | -6,3 |

Zdroj: ČSÚ (2023), data z jednotlivých dokumentů obcí, ÚAP (2021), vlastní zpracování

Nejmenší rozlohu má obec Bublava. Nejnižší počet obyvatel má obec Přebuz, která čítá pouze 76 obyvatel a zároveň má nejnižší hustotu zalidnění. Naopak největší rozloha je zaznamenána u města Kraslice, které zároveň vykazuje i nejvyšší počet obyvatel a je tedy přirozeným centrem území. Největší pokles počtu obyvatel byl zaznamenán v obci Rotava, kde se počet

obyvatel mezi lety 2013 a 2023 snížil o téměř 15 %. Pokles počtu obyvatel v Rotavě je způsoben zejména záporným migračním saldem, které v roce 2020 dosáhlo poklesu o 100 obyvatel. K tomu přispívá i přirozený úbytek obyvatelstva, jenž byl ve sledovaném období rovněž záporný.

Tabulka 2: Sídlní struktura ve SO ORP Kraslice (zaokrouhleno)

| Velikost obce dle počtu obyvatel | Do 199 | 200-499 | 500-999 | 1 000-1 999 | 2 000-4 999 | 5.000-9.999 | Celkem |
|----------------------------------|--------|---------|---------|-------------|-------------|-------------|--------|
| Počet obcí | 1 | 3 | 1 | 1 | 1 | 1 | 8 |
| Procentní zastoupení | 12,5 | 37,5 | 12,5 | 12,5 | 12,5 | 12,5 | 100 |
| Kumulovaný součet | 12,5 | 50 | 62,5 | 75 | 87,5 | 100 | - |
| Počet obyvatel | 76 | 1 148 | 521 | 1 641 | 2 798 | 6 573 | 12 757 |
| Podíl obyvatel (v %) | 0,6 | 9,0 | 4,1 | 12,9 | 21,9 | 51,5 | 100,0 |
| Kumulovaný podíl obyvatel (v %) | 0,6 | 9,6 | 13,7 | 26,5 | 48,5 | 100,0 | - |

Zdroj: ČSÚ (2023), data z jednotlivých dokumentů obcí, vlastní zpracování

Sídlní strukturu SO ORP Kraslice tvoří osm obcí, z nichž největší zastoupení mají obce s počtem obyvatel mezi 200 až 499 obyvatel. Jedná se tedy o správní obvod s menšími obcemi a s vesnickou strukturou. Nejvyšší počet obyvatel je pochopitelně zaznamenán ve městě Kraslice, které spadá do kategorie s 5 000 až 9 999 obyvateli a je v této kategorii jediné. Tento sídlní vzorec odráží demografické a sociální trendy v území, kde menší obce dominují celkové struktuře, zatímco největší město představuje centrum správního obvodu.

Na území SO ORP Kraslice působí i Místní akční skupina Sokolovsko o. p. s. (dále jen MAS). MAS představuje formu místního partnerství, která efektivně koordinuje využívání dostupných zdrojů.

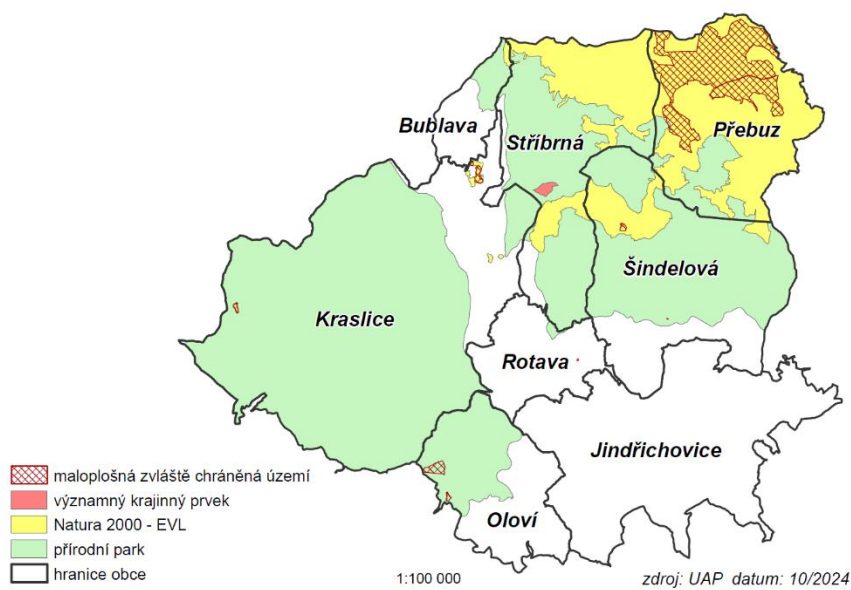
Obrázek 3: Územní působnost MAS Sokolovsko, o. p. s.



Zdroj: Mas-sokolovsko.eu (2024)

2.2 Krajina a životní prostředí

Obrázek 4: Přehled přírodně chráněných území a významným krajinných prvků



Zdroj: ÚAP (2021), Karlovarský kraj (2024)

Území SO ORP Kraslice spadá z geomorfologického hlediska do Krušných hor a podcelku Klínovecká hornatina. Nejnižší bod tohoto území se nachází ve městě Oloví ve výšce 453 m n. m., zatímco nejvyšší bod je na vrchu Špičák v obci Stříbrná s výškou 991 m n. m. Reliéf území je převážně plochá vrchovina s výraznými koryty vodních toků a prudkými svahy.

Z pohledu ochrany přírody je území SO ORP Kraslice velmi cenné, a to především díky chráněným oblastem, ekologicky stabilním prvkům, lesním porostům a bohatému výskytu chráněné fauny a flóry. V oblasti je vysoký podíl lesů a nízký podíl zemědělské půdy. Ve správním obvodu se nachází významný krajinný prvek o rozloze cca 21 ha, konkrétně se jedná o horskou krajinu s koprnickými loukami v obci Stříbrná. Dále je zde 44 památných stromů, nejvíce v obcích Kraslice (15) a Šindelová (14). Významné krajinné prvky zaujímají 69,5 % území, přičemž největší podíl je v obci Stříbrná (89,7 %) a nejmenší v obci Bublava (32,1 %).

Chráněná území a evropsky významné lokality soustavy NATURA 2000 (dále EVL) pokrývají ve SO ORP Kraslice celkem 4 202 ha. Nejvýznamnější EVL je Krušnohorské plató, které zasahuje do několika obcí. Další EVL jsou Tisovec, Šibeniční vrch a Vysoký kámen. Obce Jindřichovice, Oloví a Rotava nemají žádné EVL.

Ve SO ORP Kraslice se nachází také velkoplošná chráněná území, např. přírodní park Přebuz a Leopoldovy Hamry. Do obce Přebuz zasahuje přírodní park Jelení vrch.

Maloplošná chráněná území přírody ve SO ORP Kraslice pokrývají 885 ha. Nejvíce chráněných území je ve správním obvodu obcí Přebuz, Šindelová, Oloví a Kraslice. Ve správním obvodu obcí Stříbrná a Rotava se nenacházejí žádná maloplošná chráněná území.

V oblasti správního obvodu ORP Kraslice se plánuje zřízení CHKO Krušné hory, která má chránit specifický přírodní a krajinný ráz této části pohoří. Toto území se vyznačuje vysokým podílem lesních porostů a množstvím mokřadů, je domovem chráněných druhů rostlin a živočichů a zahrnuje důležité prvky územního systému ekologické stability. CHKO by měla zajistit ochranu těchto ekologicky významných lokalit, včetně evropsky významných lokalit (Natura 2000), národních přírodních rezervací a dalších zvláště chráněných oblastí. Proces přípravy CHKO zahrnuje odborné konzultace s obcemi a státními institucemi, které usilují o vyváženou ochranu přírody a udržitelné hospodaření. Mezi hlavní hrozby vyhlášení území za CHKO patří omezení hospodářských aktivit, zvýšené náklady na dodržování pravidel a komplikace při infrastrukturním rozvoji. Na druhé straně status CHKO podporuje turismus, umožňuje přístup k dotačním programům, přispívá k ekologické stabilitě a atraktivitě regionu a motivuje k ekologičtějším formám hospodaření. Dlouhodobé trendy směřují k posílení ochrany přírodního rázu krajiny a podpory šetrné turistiky, což reflektuje vysoký koeficient ekologické stability (KES) ve výši 11,54. Tato opatření přispívají k trvale udržitelnému rozvoji území a zachování jeho přírodního dědictví.

3 Sociodemografická oblast

3.1 Počet obyvatel

Tabulka 3: Vybrané demografické ukazatele pro SO ORP Kraslice

| | 2016 | 2017 | 2018 | 2019 | 2020 | 2021 | 2022 | 2023 |
|----------------------------|--------|--------|--------|--------|--------|--------|--------|--------|
| Obyvatelstvo celkem | 13 269 | 13 177 | 13 153 | 13 184 | 13 001 | 12 666 | 12 832 | 12 757 |
| Živě narození | 117 | 132 | 130 | 120 | 128 | 112 | 113 | 99 |
| Zemřelí | 141 | 167 | 171 | 146 | 190 | 215 | 199 | 149 |
| Přistěhovalí | 295 | 322 | 322 | 363 | 256 | 329 | 513 | 273 |
| Vystěhovalí | 410 | 379 | 305 | 306 | 377 | 296 | 261 | 298 |
| Sňatky | 69 | 93 | 66 | 75 | 52 | 77 | 79 | 66 |
| Rozvody | 36 | 33 | 30 | 26 | 26 | 26 | 18 | 22 |

Zdroj: ČSÚ (2023), vlastní zpracování

V letech 2016–2023 došlo ve SO ORP Kraslice k poklesu populace, která klesla z 13 269 na 12 757 obyvatel. Tento trend provází klesající porodnost ve sledovaném území, kdy počet živě narozených dětí v roce 2023 dosáhl minima 99, zatímco úmrtnost meziročně kolísala a v roce 2021 dosáhla svého vrcholu (215 zemřelých). Migrační saldo zůstává proměnlivé, přesto migrace v celkovém měřítku přispívá k úbytku obyvatelstva. Výrazný nárůst přistěhovalých v roce 2022 (513 osob) je spíše výjimkou než pravidlem.

Počet sňatků v průběhu let kolísá, s vrcholem v roce 2017 a minimem v roce 2020, pravděpodobně v důsledku pandemie. Počet rozvodů zůstává konstantní. Region čelí demografickým výzvám, které přímo ovlivňují ekonomiku a veřejné služby. Stárnutí populace zvyšuje nároky na zdravotní a sociální péči, zatímco klesající počet ekonomicky aktivních obyvatel oslabuje pracovní trh a snižuje daňové příjmy. Nízká porodnost vede k dlouhodobému poklesu obyvatel, což má za následek slučování škol a snižování dostupnosti vzdělávací infrastruktury. Proměnlivá migrace, zvláště odliv mladých za prací, přispívá k úbytku aktivního obyvatelstva, zatímco příliv méně ekonomicky silných skupin klade nároky na sociální systém a integraci. Tyto faktory ztěžují rozvoj regionu i udržitelnost veřejných služeb.

3.2 Pohyb obyvatel

Data o pohybu obyvatel mezi obcemi ukazují, že obyvatelé SO ORP Kraslice nejčastěji migrují do sousedního Sokolova a Karlových Varů, následováni menšími podíly do Prahy, Plzně a Chebu. Naopak do vybraného území přicházejí především obyvatelé Sokolova a Karlových Varů, zatímco migrace z Prahy zůstává nízká (3,4 %). Z těchto údajů vyplývá trend směřování obyvatel do větších regionálních center, kde je pravděpodobně více pracovních příležitostí a lepší infrastruktura. Tento pohyb dále zdůrazňuje stárnutí a úbytek populace v méně atraktivních obcích správního obvodu jako je například Rotava, dle úbytku obyvatel za 10 let.

Tabulka 4: Pohyb obyvatel z SO ORP Kraslice


| Název obce | Z SO ORP Kraslice | |
|---------------|-------------------|----------|
| | Celkem | V % |
| Plzeň | 10 | 4,2 |
| Cheb | 10 | 4,2 |
| Karlovy Vary | 38 | 16 |
| Sokolov | 83 | 35 |
| Praha | 26 | 10,9 |
| Celkem | 237 | - |

Zdroj: geodata.cz. (2022), vlastní zpracování

Tabulka 5: Pohyb obyvatel do SO ORP Kraslice

| Název obce | Do SO ORP Kraslice | |
|---------------|--------------------|----------|
| | Celkem | V % |
| Karlovy Vary | 42 | 14,2 |
| Sokolov | 125 | 42,4 |
| Praha | 10 | 3,4 |
| Celkem | 295 | - |

Zdroj: geodata.cz. (2022), vlastní zpracování



Procento přistěhovalých z celkového počtu obyvatel v SO ORP Kraslice (2022):
3,4 %

Procento vystěhovalých z celkového počtu obyvatel v SO ORP Kraslice (2022):
0,02 %

3.3 Stárnutí obyvatel

V letech 2016–2023 dochází v ORP Kraslice k výraznému stárnutí populace, což se projevuje nárůstem průměrného věku mužů (z 41,3 na 42,7 let) i žen (z 44 na 45,1 let) a zvýšením podílu osob ve věku 65 a více let z 19,2 % na 22,5 %. Index stáří, který vzrostl z 128,5 na 149,3, ukazuje na vyšší počet seniorů v populaci. Tento trend podtrhuje nutnost přizpůsobit regionální politiku a služby potřebám stárnoucí populace, zejména v oblasti zdravotní a sociální péče, a současně podporovat příchod mladších obyvatel pro udržení demografické vyváženosti.

Tabulka 6: Věková struktura obyvatel ve SO ORP Kraslice

| | 2016 | 2017 | 2018 | 2019 | 2020 | 2021 | 2022 | 2023 |
|---------------------------------|-------|-------|------|-------|-------|-------|-------|-------|
| Průměrný věk mužů (roky) | 41,3 | 41,6 | 41,8 | 42 | 42,3 | 42,5 | 42,5 | 42,7 |
| Průměrný věk žen (roky) | 44 | 43,9 | 43,9 | 44,2 | 44,5 | 45 | 44,7 | 45,1 |
| Index stáří | 128,5 | 128,4 | 131 | 132,9 | 137,5 | 143,8 | 143,6 | 149,3 |
| Podíl obyvatel (v %) | | | | | | | | |
| 0-14 let | 15,0 | 15,4 | 15,5 | 15,7 | 15,5 | 15,3 | 15,5 | 15,1 |
| 15-64 let | 65,8 | 64,8 | 64,2 | 63,4 | 63,1 | 62,6 | 62,3 | 62,4 |
| 65 a více let | 19,2 | 19,8 | 20,3 | 20,9 | 21,4 | 22,1 | 22,2 | 22,5 |

Zdroj: ČSÚ (2023), vlastní zpracování

3.4 Vzdělanostní struktura

Vzdělanostní struktura SO ORP Kraslice je významně ovlivněna historickým zaměřením regionu na průmyslovou výrobu a tradiční manuální profese, které dlouhodobě nevyžadovaly

vyšší kvalifikaci. To přispělo k vyššímu podílu obyvatel s nižším vzděláním a zároveň k nízkému zastoupení vysokoškolsky vzdělaných osob, což je v porovnání s krajským průměrem patrné. Například v Karlovarském kraji činí podíl osob s vysokoškolským vzděláním 10,5 %, podíl osob bez vzdělání nebo s neukončeným základním vzděláním 3,2 % a podíl osob se základním vzděláním 16,5 %. (Tento stav však představuje překážku pro regionální rozvoj, neboť omezuje možnosti přitáhnout investice s vyšší přidanou hodnotou a brzdí rozvoj moderních odvětví, která vyžadují kvalifikovanou pracovní sílu. Situaci navíc prohlubuje fenomén „odlivu mozků“ – mladí lidé často odcházejí za vyšším vzděláním a atraktivnějšími pracovními příležitostmi do jiných regionů. Důležitým faktorem je rovněž nedostatek vzdělávacích institucí nabízejících kvalifikaci na vyšší úrovni, což omezuje místní možnosti rozvoje lidského kapitálu. Celý Karlovarský kraj postrádá vlastní veřejnou vysokou školu, což výrazně omezuje místní možnosti rozvoje lidského kapitálu. V kraji působí pouze několik vyšších odborných škol, například v Karlových Varech. Nejbližší veřejná vysoká škola je Západočeská univerzita v Plzni, na německé straně pak Technická univerzita v Chemnitz.

Tabulka 7: Vzdělanost obyvatel ve věku 15 a více let ve SO ORP Kraslice

| | Obyvatelstvo ve věku 15 a více let | Z toho nejvyšší dosažené vzdělání | | | | | | |
|---------------|------------------------------------|-----------------------------------|----------|---------------------|---------------------------|----------------------------|---------------|------------|
| | | Bez vzdělání | Základní | Střední vč. Vyučení | Úplně střední s maturitou | Vyšší odborné, konzervatoř | Vysokoškolské | Nezjištěno |
| Celkem | 10 282 | 1,4 % | 18,6 % | 38,7 % | 24,4 % | 0,9 % | 5,9 % | 10 % |
| Muži | 5 148 | 1,4 % | 16,2 % | 43,2 % | 21,8 % | 0,6 % | 5,4 % | 11,4 % |
| Ženy | 5 134 | 1,5 % | 21,1 % | 34,1 % | 27,1 % | 1,2 % | 6,5 % | 8,5 % |

Zdroj: ČSÚ (2021), vlastní zpracování

Tabulka č. 8 nabízí základní přehled o nabídce školských institucí SO ORP Kraslice. Ukazuje totiž, jaká je lokální dostupnost vzdělávacích příležitostí pro předškolní, základní a středoškolské vzdělávání. Skutečnost, že v oblasti existuje široká síť mateřských škol, například v Kraslicích i Rotavě, je klíčová pro zajištění časného vzdělávání dětí. Dostatečná kapacita a dostupnost mateřských škol přitom mohou přímo ovlivnit pracovní uplatnění rodičů a tím i ekonomickou stabilitu rodin.

Tabulka 8: Přehled mateřských, základních a středních škol ve SO ORP Kraslice

| Název školy | Adresa | Webové stránky |
|---------------------------------------------------------------------------------|------------------------------------|----------------------------------------------------------------------------------|
| Mateřská škola Kraslice, Boženy Němcové 1685 | B. Němcové 1685, Kraslice | www.msbnemcove.estranky.cz |
| Mateřská škola Kraslice, Lipová cesta 1091 | Lipová cesta 1091, Kraslice | www.msramecek.estranky.cz |
| Mateřská škola Kraslice, U Elektrárny 1777 | U Elektrárny 1777, Kraslice | www.msuelektrarny.estranky.cz |
| Mateřská škola Kraslice, Barvířská 1771 | Barvířská 1771, Kraslice | www.msbarvicka.cz |
| Mateřská škola Rotava, příspěvková organizace | Sídliště 674, 35701 Rotava | www.msrotava.net |
| Střední škola, základní škola a mateřská škola Kraslice, příspěvková organizace | Havlíčková 1717, 358 01 Kraslice | www.zskraslice.cz |
| Základní škola mateřská škola Oloví, příspěvková organizace | Smetanova 1, 357 07 Oloví | www.zsolovi.cz |
| Základní škola Kraslice, Opletalova 1121, příspěvková organizace | Opletalova 1121/1, 358 01 Kraslice | www.zpskraslice.org |
| Základní škola Kraslice, Dukelská 1122, příspěvková organizace | Dukelská 1122/53, 358 01 Kraslice | www.zs2kraslice.cz |
| Základní škola Rotava, příspěvková organizace | Nová Plzeň 673, 357 01 Rotava | zs.rotava.cz |

Zdroj: Atlas školství (2024), Lags.cz (2024), Kraslice.cz (2024), vlastní zpracování

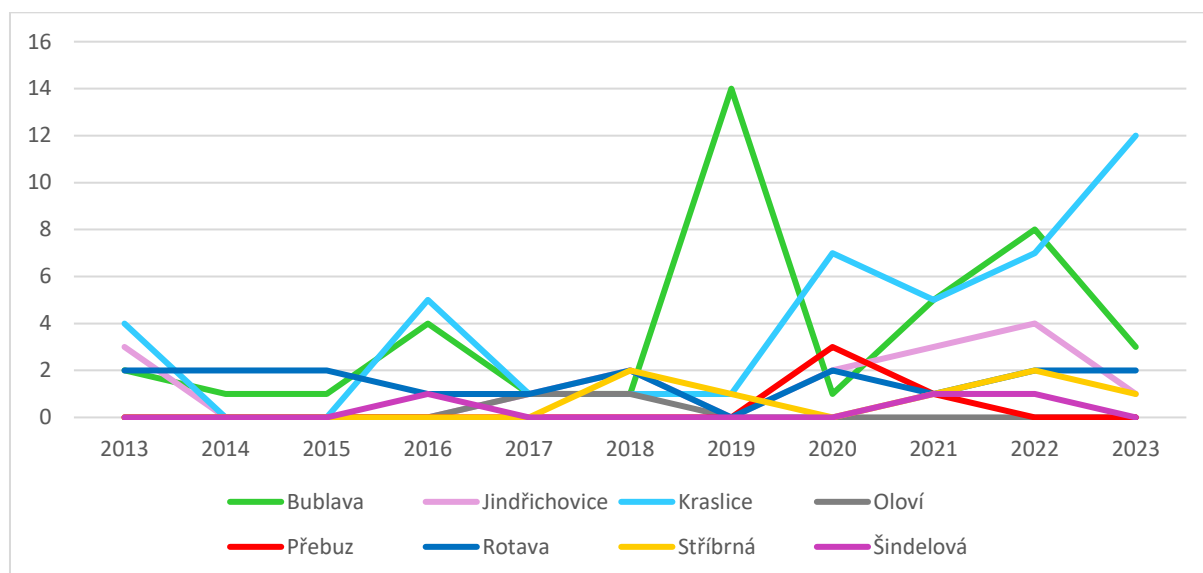
Z tabulky vyplývá, že většina školských zařízení se soustředí v Kraslicích, kde se nachází čtyři mateřské školy, dvě základní školy a jedna střední škola, která je přidružena ke zdejší základní a mateřské škole a nabízí pouze čtyři obory, a to mechanik seřizovač, nástrojař, strojní mechanik, výrobce textilií. V rámci celého správního území je tak k dispozici pouze jedna střední škola, jejíž omezená kapacita a oborová nabídka nemusí zcela odpovídat potřebám pracovního trhu ani zájmům absolventů. U ostatních šesti obcí navíc chybí jakékoli vlastní vzdělávací instituce, jedná se o obce Bublava, Jindřichovice, Oloví, Přebuz, Stříbrná a Šindelová. Na území SO ORP Kraslice není soukromá sféra v oblasti školství zastoupena, a to ani na úrovni mateřských, základních či středních škol. V posledních letech se však mezi rodiči z tohoto regionu stává trendem umísťování dětí do německých škol. Tento stav je umocněn demografickými výzvami, jako je úbytek populace, což dále ovlivňuje kapacitu a dlouhodobou udržitelnost existujících škol.

3.5 Bytová výstavba

Analýza dostupnosti ploch pro bytovou výstavbu ve SO ORP Kraslice ukazuje, že zde existuje dostatek zastavitelných ploch, a to v souladu s územně plánovací dokumentací jednotlivých

obcí. Celkem je pro bytovou výstavbu vymezeno 264 hektarů zastavitelných ploch, s největším podílem v Kraslicích (74 ha) a Rotavě (61 ha), zatímco nejmenší zastavitelné plochy má obec Jindřichovice (7 ha). V obci Přebuz jsou všechny plochy pro bydlení řešeny v rámci smíšených obytných rekreačních ploch.

Obrázek 5: Dokončené byty ve SO ORP Kraslice celkem



Zdroj: ČSÚ (2023), vlastní zpracování

V letech 2013–2023 vykazuje město Kraslice nejvyšší celkový počet dokončených bytů, přičemž v roce 2023 dosáhlo vrcholu s 12 byty. Bublava, i když v roce 2019 zaznamenala nejvyšší počet dokončených bytů za jeden rok (14), vykazuje kolísavé hodnoty v ostatních letech. Ostatní obce, jako Jindřichovice nebo Rotava, mají nepravidelnou výstavbu s nižšími počty bytů, zatímco v Oloví, Přebuzi a Šindelové byla aktivita minimální. Celkově je patrné, že výstavba se soustředí zejména do Kraslic, zatímco menší obce mají omezený rozvoj.

Tabulka 9: Domovní fond ve SO ORP v roce 2021

| | | Celkem | Rodinné domy | Bytové domy | Ostatní budovy |
|-----------------------------------|----------------------------------------|--------|--------------|-------------|----------------|
| Domy celkem | | 2 954 | 2 574 | 310 | 70 |
| Obydlené domy celkem | | 2 384 | 2 020 | 301 | 63 |
| V tom podle vlastníka domu | Fyzická osoba | 2 084 | 1 984 | 61 | 39 |
| | Obec, stát | 96 | 18 | 65 | 13 |
| | Bytové družstvo | 4 | - | 4 | - |
| | jiná právnická osoba | 28 | 16 | 4 | 8 |
| | Spoluvlastnictví vlastníků bytů | 171 | 1 | 167 | 3 |
| | Nezjištěno | 1 | 1 | - | - |

Zdroj: ČSÚ (2021), vlastní zpracování

Domovní fond ve SO ORP Kraslice čítal v roce 2021 celkem 2 954 domů, z nichž většinu (2 574) tvořily rodinné domy, zatímco bytových domů bylo 310 a ostatních budov 70. Z 2 384 obydlených domů vlastní většinu fyzické osoby (2 084), což ukazuje na převládající individuální vlastnictví, zejména rodinných domů. Veřejný bytový fond je nízký, s pouhými 96 domy vlastněnými obcemi nebo státem. Domy ve spoluvlastnictví vlastníků bytů jsou převážně v bytových domech, zatímco ostatní vlastníci (bytová družstva a právnické osoby) mají marginální podíl.

Tabulka 10: Obydlené byty dle právní důvodu užívání v SO ORP Kraslice (2021)

| | | Celkem | Rodinné domy | Bytové domy | Ostatní budovy |
|----------------------------------------------|------------------------------------|---------------|---------------------|--------------------|-----------------------|
| Obydlené byty celkem | | 5 506 | 2 262 | 3 137 | 107 |
| V tom právní důvod užívání bytu (v %) | Ve vlastním domě | 33,2 | 77,2 | 1,8 | 23,4 |
| | V osobním vlastnictví | 24,4 | 0,0 | 42,5 | 9,3 |
| | Družstevní | 0,9 | - | 1,7 | 9,3 |
| | Jiné bezplatné užívání bytu | 4,3 | 6,2 | 2,7 | - |
| | Nájemní/pronajatý | 22,6 | 6,8 | 33,4 | 39,3 |
| | Jiný důvod užívání bytu | 2,6 | 6,8 | 33,4 | 39,3 |
| | Nezjištěno | 0,3 | 2,9 | 2,2 | 5,6 |

Zdroj: ČSÚ (2021), vlastní zpracování

V SO ORP Kraslice je evidováno 5 506 obydlených bytů, z toho 2 262 v rodinných domech a 3 137 v bytových domech. Nejčastějším důvodem užívání je bydlení ve vlastním domě přičemž další významnou kategorií jsou byty v osobním vlastnictví, hlavně v bytových domech. Nájemní bydlení tvoří 1 243 bytů, zejména v bytových domech, zatímco družstevní byty jsou zastoupeny jen minimálně. Tento stav naznačuje dominanci individuálního vlastnictví s významným procentem nájemního bydlení v bytových domech a nízkou úlohou veřejného a družstevního sektoru.

Největší počet bytových domů v rámci SO ORP Kraslice se nachází v Kraslicích, následovaný Rotavou a Olovím. Celkově je v této oblasti obydleno 82,2 % domů určených k bydlení, přičemž podíl neobydlených domů a bytů vykazuje výrazné rozdíly mezi jednotlivými obcemi. Nejvyšší podíl neobydlených domů je v obcích Bublava a Přebuz, kde neobydlené byty často slouží k rekreačním účelům. Naopak obce jako Rotava, Kraslice a Oloví vykazují nižší podíl neobydlených domů a bytů, což naznačuje vyšší stabilitu místního bytového fondu a větší poptávku po bydlení v těchto lokalitách. Tyto rozdíly odrážejí odlišnou funkci bytového fondu v rámci regionu, kde menší obce slouží častěji jako rekreační destinace, zatímco větší sídla nabízejí zázemí pro trvalé bydlení.

3.6 Zdravotnictví a sociální služby

Město Kraslice dlouhodobě patří mezi lokality s nejnižší dostupností zdravotní péče v Karlovarském kraji, největší problém je v zabezpečení primární ambulantní péče. Nejhorší situace je především u dostupnosti praktických lékařů pro děti a dorost v celém SO ORP. V Kraslicích zdravotní péči pro děti a dorost zajišťuje jediný pediatr s průměrnou ordinační dobou 4,5 hodiny denně, zatímco v ostatních obcích SO ORP není tato péče dostupná. Druhý pediatr ukončil svou činnost bez náhrady v roce 2024. Uvedená dětská lékařka měla v péči cca 800 dětí a většina z nich stále nemá zajištěného praktického lékaře. Při akutních potížích je tak nutné vyhledat dětské oddělení nemocnice v Sokolově, vzdálené 25 km, jehož kapacita je však nedostatečná. Nemocnice Sokolov obecně nedisponuje plným spektrem zdravotních služeb.

Dále v oblasti primární péče v Kraslicích ordinuje šest všeobecných praktických lékařů pro dospělé, avšak pouze jeden na plný úvazek, ostatní zajišťují zdravotní péči jen několik hodin týdně. Z celkových šesti všeobecných praktických lékařů má pět lékařů ordinaci v Kraslicích, jeden z nich pak ordinuje ještě 1 hodinu 2x týdně v Jindřichovicích a 2 hodiny 3x týdně v Oloví. Poslední lékař praktikuje v Rotavě. Zubní péči v Kraslicích zajišťují tři lékaři, z nichž jeden ordinuje pouze v dopoledních hodinách. Dále je ve městě zajišťována zdravotní péče v oboru gynekologie, a to dvěma lékaři, u obou ordinací s každodenní ordinační dobou.

V oblasti specializované ambulantní péče jsou v Kraslicích poskytovány zdravotní služby v oboru diabetologie (2 hodiny týdně), alergologie (3 hodiny týdně), hematologie (6 hodin 2x týdně), dětská neurologie (1 den v týdnu), ortopedie (prvních 14 dní v měsíci 3x týdně, ve druhé části měsíce 2x týdně 3 hodiny), chirurgie (denně), oftalmologie (denně), RTG (denně), rehabilitace (denně).

V Kraslicích je poskytována lékárenská péče třemi lékárnami, z nichž jedna je umístěna ve středu města, druhá se nachází na poliklinice a třetí přímo na hranicích s Německem. V ostatních městech SO ORP Kraslice lékárny nejsou provozovány a obyvatelé ze vzdálenějších obcí musí pro léky cestovat až 18 km.

Zdravotní pojišťovny opakovaně vypisují výběrová řízení na poskytovatele ambulantní péče v SO ORP Kraslice, zejména pro praktické lékaře pro děti, dorost a dospělé. Přesto se dlouhodobě žádní zájemci nehlásí.

Z výše uvedeného vyplývá, že aktuálně dostupná zdravotní péče není v Kraslicích a okolí dostatečná, a to především v oblasti primární péče. Dále je potřeba zohlednit skutečnost, že průměrný věk lékařů v oboru všeobecné praktické lékařství přesahuje 65 let, průměrný věk gynekologů je 62 let a průměrný věk zubních lékařů je 67 let. Specializovaná ambulantní péče je v Kraslicích zastoupená, nicméně ordinační hodiny jsou velmi krátké a pacienti tak musejí za lékařskou péčí dojíždět, a to především do nejbližších větších měst, tedy Sokolova, Chebu a Karlových Varů.

V oblasti sociální péče v Kraslicích působí organizace Člověk v tísni, o. p. s., která provozuje nízkoprahové zařízení pro děti a mládež. Ve městě také funguje Denní centrum Žirafa, z. s., které nabízí komplexní odbornou podporu klientům se speciálními potřebami – klienti s kombinovaným postižením nebo s poruchou autistického spektra. Kapacita centra je maximálně 10 klientů.

Pro seniory je v Kraslicích a Rotavě k dispozici dům s pečovatelskou službou. V ostatních obcích však chybí obdobná zařízení. Domov s pečovatelskou službou v Kraslicích poskytuje ambulantní i terénní péči pro seniory a osoby se zdravotním postižením, kteří potřebují podporu kvůli snížené soběstačnosti. Služba zahrnuje pomoc při osobní péči a je poskytována buď v prostorách domova nebo přímo v domácnosti klientů. Služba je zpoplatněná, avšak náklady lze částečně hradit z příspěvku na péči. Podpora je dostupná pro různé věkové skupiny dospělých a seniorů, obvykle podle naléhavosti a aktuální kapacity. Kraslice zajišťují pečovatelskou službu pro obce Stříbrná a Bublava. Dům s pečovatelskou službou v Rotavě poskytuje byty pro seniory a zdravotně postižené, kteří mohou dle potřeby využít pomoc městských pečovatelek. Služby zahrnují podporu při hygieně, zajištění stravy a pomoc s chodem domácnosti. Pečovatelky docházejí i do okolních obcí Oloví, Šindelové a Jindřichovic. Čekací doba na služby se liší dle kapacity a naléhavosti, běžně je několik týdnů.

3.7 Dopravní dostupnost

Po roce 1989 vzrostla v Karlovarském kraji zejména silniční doprava, včetně nákladní, což mělo negativní dopady na životní prostředí a odhalilo nedostatky dopravní infrastruktury. Železniční síť, byť hustá, je zastaralá a nebyla podstatně modernizována, přičemž provoz na tratích byl značně snížen, zejména kvůli útlumu těžby hnědého uhlí. Klíčovou železniční trasou kraje je dvojkolejná trať Chomutov–Cheb, která propojuje hlavní regionální centra. Silniční síť zahrnuje silnice I., II. a III. třídy, přičemž dálnice D6 má strategický význam jako spojnice kraje s Prahou. Veřejná autobusová doprava se soustředí na větší města, zatímco méně osídlené oblasti jsou obsluhovány pouze omezeně, což zvyšuje závislost na individuální dopravě. Kraj má jediné veřejné mezinárodní letiště v Karlových Varech, které prošlo modernizací a nabízí lety do destinací jako Turecko, Kréta a Bulharsko. Letiště v Chebu, Mariánských Lázních a Toužimi slouží spíše pro rekreační létání.

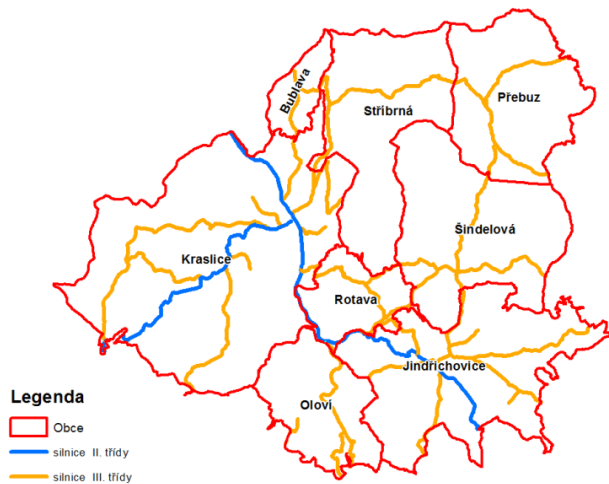
Silniční síť

Páteř silniční dopravy ve SO ORP Kraslice tvoří silnice II/210, která vede z Jindřichovic přes Rotavu a Kraslice až k hraničnímu přechodu Kraslice – Hraničná. Další klíčovou komunikací je silnice II/218, spojující Kraslice a Luby.

Autobusová doprava v ORP Kraslice poskytuje klíčové spojení mezi místními obcemi a regionálními centry, jako jsou Karlovy Vary, Sokolov a příhraniční oblasti Německa. Nejvíce zastávek a linek je soustředěno v Kraslicích, kde je zajištěna častější návaznost na okolní města, což usnadňuje přístup k zaměstnání, vzdělání a dalším službám. Dopravní obslužnost se však

v regionu liší – větší obce jako Kraslice a Rotava mají pravidelná spojení s kratšími intervaly, zatímco menší sídla, jako Přebuz nebo Jindřichovice, mají spoje méně časté, často jen několikrát denně. Výzvou zůstává zajištění dostupnosti v zimním období, kdy kopcovitý terén a náročné klimatické podmínky mohou omezovat dopravu v odlehlějších částech regionu.

Obrázek 6: Silniční síť



Zdroj: Kraslice.cz (2020)

Železniční síť

Územím SO ORP Kraslice prochází jednokolejná regionální železniční trať č. 145, která spojuje Sokolov s německým městem Zwickau přes Oloví, Rotavu, Kraslice a státní hranice, včetně hraničního města Klingenthal. Na této trati jsou v oblasti SO ORP Kraslice celkem tři zastávky – dvě v Kraslicích (Pod vlekem a Hraničná) a jedna v Rotavě. Kromě toho se zde nacházejí dvě vlaková nádraží, jedno v Kraslicích a druhé v Oloví. Trať je primárně využívána pro osobní dopravu a provozuje ji společnost GW Train Regio a.s. se sídlem v Ústí nad Labem.

Obrázek 7: Železniční síť



Zdroj: Kraslice.cz. (2020)

Cyklistická doprava

Ve SO ORP Kraslice je dobře rozvinutá cyklistická doprava. Oblast zahrnuje 48 cyklotras o celkové délce 129 km, přičemž nejdelší trasy jsou v obcích Kraslice, Jindřichovice a Oloví.

Za zmínku stojí také plánovaná páteřní cyklostezka Svatava ze Sokolova do Klingenthalu, která je součástí „Cyklostrategie Karlovarského kraje pro období 2023–2030“. Tato cyklostezka by se měla stát významnou dopravní spojnici Sokolova a Kraslic s přejezdem do Saska. Přestože je veřejností podporována, jedná se o složitý projekt vyžadující pečlivé plánování a financování.

Dopravní situace v SO ORP Kraslice je celkově funkční, avšak vykazuje určité nerovnosti, které ovlivňují dostupnost služeb a příležitostí zejména pro menší a odlehlé obce. Silniční a železniční infrastruktura poskytuje základní propojení v rámci regionu i směrem k sousednímu Německu, avšak zimní období představuje významnou překážku kvůli kopcovitému terénu a nepříznivým klimatickým podmínkám. Pozitivem je rozvoj cyklistické infrastruktury, která podporuje udržitelnou mobilitu. Plánovaná cyklostezka Svatava má potenciál posílit regionální propojení. Pro další rozvoj dopravní dostupnosti je klíčové zaměřit se na zlepšení pravidelnosti spojů do menších obcí, investice do zimní údržby a realizaci plánovaných projektů, což by posílilo ekonomickou a sociální integraci celého území.

4 Ekonomická oblast

K 31. prosinci 2022 dosáhla míra nezaměstnanosti v Karlovarském kraji 4,24 %, což představuje třetí nejvyšší podíl nezaměstnaných v rámci České republiky (ČR = 3,72 %). V evidenci úřadů práce bylo registrováno 7 451 uchazečů o zaměstnání, z nichž 3 924 byly ženy. Počet volných pracovních míst činil 5 695, což znamená, že na jedno volné místo připadalo přibližně 1,3 uchazeče. Nejvyšší míra nezaměstnanosti byla zaznamenána v okrese Sokolov (5,54 %), následovaném okresem Karlovy Vary (4,24 %). Nejnižší míru nezaměstnanosti vykázal okres Cheb s hodnotou 3,04 %. (ČSÚ, 2022)

Tabulka 11: Nezaměstnanost v SO ORP Kraslice (vždy k 12 měsíci)

| Rok | Uchazeči o zaměstnání | Dosažitelní uchazeči 15-64 let | Obyvatelstvo 15-64 let | Podíl nezaměstnaných osob (v %) | Volná pracovní místa |
|------|-----------------------|--------------------------------|------------------------|---------------------------------|----------------------|
| 2014 | 922 | 905 | 9 302 | 9,7 | 14 |
| 2015 | 766 | 737 | 9 127 | 8,1 | 85 |
| 2016 | 617 | 581 | 8 946 | 6,5 | 55 |
| 2017 | 391 | 363 | 8 735 | 4,2 | 111 |
| 2018 | 297 | 279 | 8 543 | 3,3 | 143 |
| 2019 | 312 | 291 | 8 443 | 3,4 | 86 |
| 2020 | 498 | 476 | 8 365 | 5,7 | 25 |
| 2021 | 460 | 442 | 8 201 | 5,4 | 74 |
| 2022 | 407 | 376 | 7 926 | 4,7 | 60 |
| 2023 | 392 | 372 | 7 989 | 4,7 | 78 |

Zdroj: MPSV (2023), vlastní zpracování

V období do roku 2019 docházelo k výraznému poklesu počtu uchazečů o zaměstnání, kdy se hodnota 922 z roku 2014 snížila na 312 v roce 2019. Tento pokles naznačuje příznivý vývoj na pracovním trhu, který se však zastavil v roce 2020, kdy v důsledku pandemie COVID-19 počet uchazečů vzrostl na 498. V následujících letech došlo k opětovnému poklesu, ale míra nezaměstnanosti se již nevrátila na předchozí minimální hodnoty a zůstává kolem 4,7 % v roce 2022 a 2023. Počet volných pracovních míst se rovněž dynamicky měnil – zatímco v roce 2014 bylo k dispozici pouze 14 pracovních míst, do roku 2018 toto číslo vzrostlo na 143. Pandemie přinesla dočasný pokles, ale od roku 2021 počet volných míst opět stoupá, což svědčí o obnově trhu práce v regionu.

Tabulka 12: Ukazatele nezaměstnanosti v SO ORP Kraslice v období 2013 a 2023

| | 2013 | 2023 | Změna v % |
|--------------------------------------------------|-------|------|-----------|
| Uchazeči o zaměstnání evidovaní úřadem práce | 1 023 | 392 | -161 |
| Dosažitelní (v %) | 98,1 | 94,9 | -3,2 |
| Osoby se zdravotním postižením (v %) | 9 | 10,7 | 1,7 |
| Absolventi | 2,8 | 2 | -0,8 |
| Osoby s délkou evidence nad 12 měsíců (v %) | 47,4 | 33,9 | -13,5 |
| Pracovní místa v evidenci úřadu práce | 75 | 78 | 3,8 |
| Počet uchazečů na 1 pracovní místo v evidenci ÚP | 13,6 | 5 | -172 |
| Podíl nezaměstnaných osob (%) | 10,59 | 4,66 | -6 |

Zdroj: ČSÚ (2023), vlastní zpracování

Tabulka ukazuje výrazné zlepšení situace na trhu práce v období 2013–2023. Počet uchazečů o zaměstnání klesl o 161 %, podíl dlouhodobě nezaměstnaných se snížil o 13,5 % a počet uchazečů na jedno pracovní místo poklesl z 13,6 na 5, což naznačuje lepší dostupnost pracovních příležitostí. Zároveň se míra nezaměstnanosti snížila z 10,59 % na 4,66 %. Pozitivní

trend je podpořen i nárůstem pracovních míst v evidenci úřadu práce. Nicméně zůstává vyšší podíl osob se zdravotním postižením mezi uchazeči (nárůst z 9 % na 10,7 %), což ukazuje na potřebu cílených programů na podporu této skupiny. Pro území to znamená celkově stabilizovaný pracovní trh, ale zároveň nutnost zaměřit se na zvyšování kvalifikace a začleňování specifických skupin obyvatel, aby se udržela nízká nezaměstnanost a sociální inkluze.

Tabulka 13: Podíl nezaměstnaných osob a počet uchazečů na ÚP ve SO ORP Kraslice

| | | Bublava | Jindřichovice | Kraslice | Oloví | Přebuz | Rotava | Stříbrná | Šindelová |
|------------------------------------------------------------------|------|---------|---------------|----------|-------|--------|--------|----------|-----------|
| Počet obyvatel celkem | | 403 | 521 | 6 573 | 1 641 | 76 | 2 798 | 443 | 302 |
| Podíl nezaměstnaných osob (v %) | | 2 | 2,5 | 4,9 | 8,8 | - | 5,6 | 1,2 | 2,5 |
| Počet uchazečů o zaměstnání v evidenci úřadu práce | Abs. | 7 | 10 | 204 | 97 | - | 112 | 3 | 5 |
| | v % | 1,7 | 1,9 | 3,1 | 5,9 | | 4,0 | 0,7 | 1,7 |
| Počet uchazečů o zaměstnání v evidenci úřadu práce (dosažitelní) | Abs. | 5 | 8 | 198 | 91 | - | 103 | 3 | 5 |
| | v % | 1,2 | 1,5 | 3,0 | 5,5 | - | 3,7 | 0,7 | 1,7 |
| Pracovní místa v evidenci úřadu práce | Abs. | 5 | 3 | 33 | 2 | - | 31 | - | 4 |
| | v % | 1,2 | 0,6 | 0,5 | 0,1 | - | 1,1 | - | 1,3 |
| Počet uchazečů o 1 pracovní místo | | 1 | 2,7 | 6 | 45,5 | - | 3,3 | - | 1,3 |
| Procento uchazečů o 1 pracovní místo | | 0,2 | 0,5 | 0,1 | 2,8 | - | 0,1 | - | 0,4 |

Zdroj: ČSÚ (2024), vlastní zpracování

Tabulka ilustruje podíl nezaměstnaných osob a počet uchazečů evidovaných na Úřadu práce ve SO ORP Kraslice. Nejvyšší podíl nezaměstnaných je patrný v obci Oloví (8,8 %) a v Rotavě (5,6 %), což výrazně převyšuje nejen průměr v rámci Karlovarského kraje (4,3 % v roce 2023), ale i celostátní průměr 2,6 %. Naproti tomu v obcích Bublava (2 %) a Stříbrná (1,2 %) je nezaměstnanost velmi nízká.

Tabulka 14: Další ukazatele za SO ORP Kraslice (2021)

| Ukazatel | SO ORP Kraslice | okres Sokolov | Karlovarský kraj |
|----------------------------------------|-----------------|---------------|------------------|
| Pracovní síla | | | |
| Zaměstnaní | 44,5 | 47 | 48,1 |
| Nezaměstnaní | 5,1 | 5,0 | 4,3 |
| Zaměstnaní – na mateřské dovolené | 0,3 | 0,3 | 0,3 |
| Zaměstnaní – pracující důchodci | 5,3 | 4,9 | 5,2 |
| Zaměstnaní – pracující žáci a studenti | 1,0 | 1,4 | 1,4 |
| Mimo pracovní sílu | | | |
| Celkem | 33,5 | 32,4 | 32,2 |
| Na rodičovské dovolené | 1,8 | 2,0 | 1,9 |
| Nepracující důchodci | 26,1 | 23,3 | 23,5 |
| Žáci a studenti | 14,0 | 13,8 | 13,9 |

Zdroj: datapaq (2021), vlastní zpracování

Data ukazují, že v SO ORP Kraslice je míra zaměstnanosti nižší než průměr pro okres Sokolov i Karlovarský kraj. Míra nezaměstnanosti je zde mírně vyšší (5,1 %) oproti průměru Karlovarského kraje (4,3 %), což může poukazovat na místní ekonomické či strukturální výzvy. Může se jednat o následující výzvy: omezená diverzifikace trhu, nedostatek kvalifikované pracovní síly, omezený přístup k odbornému vzdělání a rekvalifikacím, geografická izolace nebo například nízká podpora podnikání a investic. Podíl zaměstnaných žáků a studentů je naopak nižší než v širším regionu, což může naznačovat menší možnosti brigád či menší zapojení mladých do pracovního procesu. SO ORP Kraslice je podíl osob mimo pracovní sílu vyšší (33,5 %) než v okrese Sokolov (32,4 %) a Karlovarském kraji (32,2 %), což naznačuje větší ekonomickou neaktivitu v této oblasti. Výrazně vyšší zastoupení nepracujících důchodců (26,1 % oproti 23,3 % v okrese Sokolov a 23,5 % v kraji) poukazuje na stárnutí populace a menší zapojení seniorů do ekonomické aktivity. Podíl osob na rodičovské dovolené a žáků či studentů je v SO ORP Kraslice srovnatelný s ostatními oblastmi, což však nekompensuje vyšší počet důchodců. Tyto údaje mohou reflektovat omezené pracovní příležitosti a potřebu podpory aktivního stárnutí a většího zapojení obyvatel do pracovního trhu.

Tabulka 15: Podíl osob pracujících v odvětvích (CZ-NACE) za rok 2021:

| | SO ORP Kraslice | Okres Sokolov | Karlovarský kraj |
|------------------------------------------------------------------------------------------|-----------------|---------------|------------------|
| Administrativní a podpůrné činnosti (odvětví N) | 2,9 | 3,5 | 3,7 |
| Činnosti v oblasti nemovitostí (odvětví L) | 0,3 | 0,3 | 0,6 |
| Doprava a skladování (odvětví H) | 5,6 | 6,2 | 6,7 |
| Informační a komunikační činnosti (odvětví J) | 1,0 | 1,2 | 1,3 |
| Kulturní, zábavní a rekreační činnosti (odvětví R) | 0,8 | 1,1 | 1,6 |
| Peněžnictví a pojišťovnictví (odvětví K) | 0,8 | 1,1 | 1,2 |
| Profesní, vědecké a technické činnosti (odvětví M) | 2,1 | 2,2 | 2,8 |
| Stavebnictví (odvětví F) | 5,9 | 6 | 6,7 |
| Těžba a dobývání (odvětví B) | 2,0 | 4,7 | 2,0 |
| Ubytování, stravování a pohostinství (odvětví I) | 3,3 | 3,7 | 6,8 |
| Velkoobchod a maloobchod; opravy a údržba motorových vozidel (odvětví G) | 8,0 | 9,6 | 11,0 |
| Veřejná správa a obrana; povinné sociální zabezpečení (odvětví O) | 6,8 | 9,0 | 7,2 |
| Výroba a rozvod elektřiny, plynu, tepla a klimatizovaného vzduchu (odvětví D) | 1,1 | 1,8 | 1,3 |
| Vzdělávání (odvětví P) | 6,4 | 6,1 | 6,1 |
| Zásobování vodou; činnosti související s odpadními vodami, odpady a sanacemi (odvětví E) | 1,5 | 1,7 | 1,5 |
| Zdravotní a sociální péče (Odvětví Q) | 6 | 7,6 | 8,8 |
| Zemědělství, Lesnictví a rybářství (odvětví A) | 3,3 | 2,1 | 3,1 |
| Zpracovatelský průmysl (odvětví C) | 39,8 | 29,9 | 24,9 |

Zdroj: datapaq (2021), vlastní zpracování

V rámci SO ORP Kraslice je zřetelný silný podíl osob pracujících v zemědělství, průmyslu a stavebnictví (51,6 %), což výrazně převyšuje podíl v okrese Sokolov (43 %) i Karlovarském kraji (37,1 %). Tento trend naznačuje význam tradičních průmyslových a stavebních odvětví v Kraslicích, kde se průmyslová výroba výrazně podílí na ekonomické struktuře – v odvětví

zpracovatelského průmyslu pracuje 39,8 % osob, což je výrazně nad regionálními i krajskými průměry. Oproti tomu podíl zaměstnanosti v pokročilých službách (2,1 %) je pod krajským průměrem (3,1 %), stejně jako v základních službách, kde SO ORP Kraslice dosahuje podílu 22,3 %, zatímco v Karlovarském kraji je to 31,3 %.

Z hlediska jednotlivých odvětví podle klasifikace CZ-NACE je patrné, že SO ORP Kraslice vykazují nižší podíly v sektorech ubytování, stravování a pohostinství (3,3 % oproti 6,8 % v Karlovarském kraji) a zdravotní a sociální péči (6 % oproti 8,8 % v kraji), což může svědčit o menší rozvinutosti služebního sektoru. Výrazně nižší zastoupení je rovněž v kulturních, zábavních a rekreačních činnostech (0,8 % oproti 1,6 % v kraji). Tyto údaje naznačují zaměření ekonomiky na průmyslovou výrobu a těžší hospodářství oproti rozvinutějším oblastem služeb a veřejné správy, které v regionu hrají menší roli.

Tabulka 16: Obyvatelstvo dle ekonomické aktivity ve SO ORP Kraslice (2021)

| Pracovní síla | | Celkem | | Muži | | Ženy | | |
|---------------|------------|----------------------------------|-------|-------|-------|-------|-------|------|
| | | Absl. | % | Absl. | % | Absl. | % | |
| | | 5 844 | 100 | 3 220 | 55,1 | 2 624 | 44,9 | |
| Z toho | Zaměstnaní | 5 248 | 89,8 | 2 900 | 49,6 | 2 348 | 40,2 | |
| | Z toho | Zaměstnanci | 3 336 | 57,1 | 1 596 | 27,4 | 1 740 | 29,7 |
| | | Zaměstnavatelé | 45 | 0,8 | 28 | 0,5 | 17 | 0,3 |
| | | Podnikatelé, živnostníci, ... | 607 | 10,4 | 409 | 7,0 | 198 | 3,4 |
| | | Nezjištěno | 1 260 | 21,6 | 867 | 14,8 | 393 | 6,8 |
| Nezaměstnaní | | 596 | 10,2 | 30 | 5,5 | 276 | 4,7 | |

Zdroj: ČSÚ (2021), vlastní zpracování

Tabulka zobrazuje strukturu ekonomicky aktivního obyvatelstva v SO ORP Kraslice, kde celková pracovní síla činí 5 844 osob, z toho 55,1 % tvoří muži a 44,9 % ženy. Zaměstnaných je 89,8 % této pracovní síly, přičemž podíl mužů je o něco vyšší než žen. Největší část zaměstnaných tvoří zaměstnanci, kde podíl žen mírně převyšuje muže. Skupina zaměstnavatelů představuje pouze 0,8 % pracovní síly, s výraznější převahou mužů. Podnikatelé a živnostníci tvoří 10,4 % celkového počtu, přičemž zde opět převládají muži oproti ženám. Nezaměstnaní tvoří 10,2 %, přičemž muži vykazují o něco vyšší míru (5,5 %) než ženy (4,7 %). Tato data ukazují na vyšší zapojení mužů do ekonomické aktivity, avšak také na jejich vyšší míru nezaměstnanosti, což může souviset s jejich větším zastoupením v odvětvích náchylnějších na ekonomické výkyvy. Současně ženy častěji působí jako zaměstnankyně, zatímco muži převažují mezi podnikateli a zaměstnavateli, což naznačuje genderové rozdíly ve struktuře zaměstnání a pracovních rolích.

5 Dominantní směr rozvoje: cestovní ruch a jeho potenciál

Oblast s rozšířenou působností Kraslice se nachází v hornatém terénu Krušných hor, konkrétně v podcelku Klínovecká hornatina. Nejnižší bod je situován ve městě Oloví (453 m n. m.), zatímco nejvyšší vrch Špičák u Stříbrné dosahuje nadmořské výšky 991 m. Typickým rysem území je členitý reliéf, rozsáhlé lesy a vyhlášené chráněné území Krušnohorské plató, které zaujímá plochu 4167 ha. Tato přírodní rozmanitost poskytuje vhodné podmínky pro rekreaci a ochranu krajinných hodnot.

Na území SO ORP Kraslice se nenachází žádné památky UNESCO ani národní kulturní památky. Přesto každá obec přispívá k celkovému bohatství regionu svou vlastní historickou hodnotou. Nejvíce kulturních památek je evidováno v Kraslicích, a to 16, včetně kostela Božího Těla nebo bývalých městských jatek. Jindřichovice se mohou pochlubit šesti památkami, mezi nimiž vynikají venkovské stavby a sakrální architektura. Šindelová nabízí čtyři památky, včetně areálu loveckého zámečku Favorit. Obce Oloví a Přebuz mají každá po dvou památkách, zatímco Rotava a Stříbrná nejsou evidovány žádné kulturní památky.

Region obsahuje archeologická naleziště všech tří kategorií. Nejvýznamnější jsou lokality 1. kategorie, z nichž celkem 5 ha se nachází především v Kraslicích. Druhá kategorie zaujímá 146 ha, přičemž největší část opět připadá Kraslicím s rozlohou 105 ha. Archeologický potenciál není rovnoměrně rozložen, neboť v některých obcích, jako Bublava a Stříbrná, nejsou naleziště evidována.

Urbanistické a architektonické bohatství regionu je pestré. Kraslice se mohou pyšnit dvěma historickými jádry, čtyřmi urbanisticky hodnotnými územími a 27 stavebními dominantami, včetně budovy bývalé továrny Amati. Bublava se vyznačuje vyhlídkovými body a hodnotnými stavbami souvisejícími s rekreačním charakterem oblasti. Urbanistickou zajímavost představují i obce Šindelová a Jindřichovice, které disponují hodnotnou zástavbou a kompozičními prvky.

Kraslicko je významnou destinací pro rekreaci, a to zejména díky přírodnímu prostředí a možnostem sportovního vyžití. V zimě přitahují návštěvníky lyžařské areály v Bublavě a Stříbrné, které jsou napojeny na Krušnohorskou magistrálu, a nabízejí tak celoroční využití. Letní turistika těží z husté sítě cyklostezek, pěších tras a naučných stezek. Přírodní koupaliště v Šindelové a Přebuzi pak rozšiřují nabídku letní rekreace o atraktivní místa k odpočinku a sportovním aktivitám.

Na území SO ORP Kraslice je evidováno 19 ubytovacích zařízení, většinou penzionů a soukromých ubytování. Nejvíce kapacit je koncentrováno v Kraslicích, Bublavě a Stříbrné. Oblast však postrádá větší hotely a autokempy, což omezuje možnost rozvoje lázeňské či kongresové turistiky. Nabídka stravovacích zařízení je obdobně skromná, avšak přizpůsobena stávající poptávce, především v zimní sezóně.

Potenciál SO ORP Kraslice v cestovním ruchu spočívá především v přírodním prostředí Krušných hor, možnostech zimních sportů, cykloturistiky a pěší turistiky, a také v klidném venkovském rázu vhodném pro rodinnou rekreaci. Výhodou je blízkost německých hranic a možnost přeshraniční spolupráce. Mezi slabiny patří absence výrazných ikonických památek, nedostatečná infrastruktura pro cestovní ruch a omezené ubytovací kapacity vyššího standardu.

Do budoucna by měl být rozvoj zaměřen na udržitelné formy turismu, jako je venkovská turistika, agroturistika nebo autentické zážitky spojené s místními tradicemi. Klíčem k úspěchu je zkvalitnění služeb, lepší propojení atraktivit a cílená propagace, zejména směrem k německým návštěvníkům a domácím turistům hledajícím klidnou alternativu k masovým destinacím.

6 Globální kontext v souvislosti s předešlými kapitolami

Při plánování aktivit v dané lokalitě je důležité vzít v úvahu hlavní globální trendy, které s největší pravděpodobností ovlivní budoucí vývoj. Na základě studií byly zjištěny následující klíčové trendy:

- Digitalizace a technologický pokrok

Rostoucí trend digitalizace zahrnuje rozšiřování rychlého internetu a zavádění e-Governmentu, což usnadňuje komunikaci mezi občany a úřady.

- Udržitelný rozvoj

Trendy v udržitelném rozvoji zahrnují zvýšený důraz na obnovitelné zdroje energie a ekologické stavební praktiky. Obce stále častěji implementují strategie, které podporují ochranu přírody a snižování uhlíkové stopy.

- Demografické změny

Aktuální demografické trendy zahrnují stárnutí populace a migraci mladých lidí do městských oblastí. Tyto změny vyžadují přizpůsobení služeb a infrastruktury potřebám starších obyvatel, v návaznosti na to je zapotřebí řešit problematiku dostupného bydlení a pracovních příležitostí pro mladé rodiny.

- Změny na trhu práce

Trh práce se stále více orientuje na flexibilitu a digitální dovednosti, což vede k nárůstu práce na dálku. Obce musí reagovat na tyto změny podporou vzdělávání a rozvojem digitální infrastruktury.

- Klimatické změny a extrémní povětrnostní podmínky

Trendy ukazují na zvýšení frekvence a intenzity extrémních povětrnostních jevů, jako jsou záplavy, sucha a vichřice.

- Bezpečnostní hrozby

Stoupající hrozby přírodních katastrof vyžadují moderní přístupy k bezpečnostním opatřením. Obce stále častěji zavádějí pokročilé bezpečnostní systémy a krizové plány pro ochranu obyvatel a infrastruktury.

7 Problémová analýza

Problémová analýza byla zpracována pro přehledné definování hlavních problémů v území a vzájemných vztahů těchto problémů.

Problémová analýza byla zpracována s využitím:

1. Strategických rozvojových dokumentů z území SO ORP Kraslice
2. Prioritizace těchto problémů a diskuse v rámci pracovní skupiny

7.1 Využité dokumenty

Do analýzy byly zahrnuty následující dokumenty:

Národní a krajské strategické dokumenty:

- Politika územního rozvoje České republiky
- Zásady územního rozvoje Karlovarského kraje
- Územně analytické podklady Karlovarského kraje
- Koncepce rozvoje silniční sítě v Karlovarském kraji
- Program rozvoje Karlovarského kraje 2021+
- Územní studie Krušné hory – západ (dostupnost rekreace), 2023
- Cyklostrategie Karlovarského kraje pro období 2023–2030

Strategické dokumenty měst a obcí:

- Program rozvoje města Kraslice na roky 2015–2024
- Strategický plán rozvoje města Oloví 2022-2028
- Strategický plán rozvoje města Rotava 2021-2030
- Program rozvoje obce Bublava 2020-2026
- Program rozvoje obce Jindřichovice 2021-2026
- Strategický rozvojový dokument obce Stříbrná
- Strategický plán rozvoje obce Šindelová 2020-2023

Strategické dokumenty územních celků:

- Územně analytické podklady ORP Kraslice
- Případová studie ORP Kraslice – Podpora regionálně specifických aktivit v rámci SRR ČR 2021+
- Strategie území správního obvodu ORP Kraslice v oblasti předškolní výchovy a základního školství, sociálních služeb, odpadového hospodářství, zdravotnictví a zaměstnanosti
- Strategie komunitně vedeného místního rozvoje MAS Sokolovsko o. p. s. na období 2021-2027

Další dokumenty:

- Bytová výstavba v Karlovarském kraji v dlouhodobém vývoji (ČSÚ)

Analýza proběhla ve čtyřech krocích:

1. Definování společných problémových oblastí
2. Zpracování přehledu problémů
3. Prioritizace problémových oblastí
4. Prioritizace dílčích problémů

7.2 Problémové oblasti

Obtíže a nedostatky území lze sloučit do několika klíčových problematických oblastí, které se vyskytují na celém území SO ORP a jsou vnímány všemi zúčastněnými stranami a aktéry. Tyto oblasti jsou:

- Urban management
- Environmentální oblast
- Technická správa města
- Občanská vybavenost
- Ekonomický a hospodářský rozvoj
- Volnočasové aktivity a kultura

7.3 Celkový přehled problémů

Problémy identifikované v jednotlivých analyzovaných dokumentech byly zařazeny do výše zmíněných oblastí. Díky tomu byl vytvořen komplexní přehled (takzvaný longlist) problémů, zohledňující jejich rozmanitost a rozsah.

V případech, kdy se stejný nebo obdobný problém objevil v několika dokumentech, byly tyto problémy sjednoceny do jednoho bodu. Tím vznikl celkový obraz problémů. Ukázalo se, že v každé ze šesti hlavních problematických oblastí se dále profilují specifické podoblasti problémů. Po této konsolidaci vznikla následující struktura přehledu problémů (oblasti a podoblasti).

7.4 Prioritizace oblastí

Pro posouzení relativní důležitosti (váhy) problémů v jednotlivých oblastech byla nejprve provedena prioritizace těchto oblastí a podoblastí. Zástupci SO ORP Kraslice přidělovali body dle závažnosti problémů na sedm připravených plakátů, z nichž jeden shrnoval obecná témata a ostatní se věnovaly konkrétním okruhům. Každý mohl na jeden plakát umístit maximálně sedm bodů, přičemž body bylo možné rozdělit nebo soustředit na jeden problém. Účastníci mohli také doplnit chybějící problémy. Jednání se zúčastnilo 18 osob, včetně zástupců obcí, regionálních organizací a krajského úřadu Karlovarského kraje.

Tabulka 17: Hlavní skupiny problémů v území

| Oblast | Podoblast | Počet hlasů |
|---------------------------------|------------------------------------|-------------|
| Urban management | Veřejné rozpočty (RUD) | 17 |
| Technická správa | Vodovody, kanalizace aj. | 6 |
| | Doprava | 9 |
| | Odpadové hospodářství | 5 |
| Občanská vybavenost | Školství a vzdělávání | 2 |
| | Zdravotnictví | 13 |
| | Další služby a občanská vybavenost | 2 |
| Ekonomický a hospodářský rozvoj | Zaměstnanost, lidské zdroje | 3 |
| | Rozvoj podnikání | 1 |
| | Brownfieldy | 1 |
| Volnočasové aktivity a kultura | Památky | 3 |

Nejvíce aktérů za stěžejní oblast označilo Technickou správu, ta zaznamenala 20 hlasů. Dalšími významnými oblastmi byly Urban management a Občanská vybavenost, což naznačuje potřebu komplexnějšího přístupu rozvoje městské infrastruktury a služeb pro obyvatele. Naopak environmentální oblast nezaznamenala ani jeden bod, což indikuje, že kvalita přírody je silnou stránkou SO ORP Kraslice. Tyto výsledky naznačují, že by se měl budoucí rozvoj prioritně zaměřit na zlepšení technické správy a městského managementu.

7.5 Prioritizace dílčích problémů

Pracovní skupina dále zhodnocovala závažnost problémů ve výše uvedených problematických oblastech pomocí bodového systému, kde vyšší počet bodů označoval vážnější problém. Výsledky jsou stručně prezentovány s rozdělením do jednotlivých oblastí. Výsledky jsou stručně prezentovány dle jednotlivých oblastí. Tabulka č. 17 sice nezahrnuje environmentální oblast, nicméně proběhla prioritizace dílčích problémů i u této oblasti a je dále uváděna, protože zahrnuje možnosti získání financí na projekty zaměřené na ochranu životního prostředí, přičemž zdravé životní prostředí ovlivňuje kvalitu života obyvatel. Environmentální oblast je důležitá i z pohledu širších strategických a nadregionálních požadavků.

Tabulka 18: Urban management

| Řízení a správa | |
|-------------------------------------------------------------------------------------|----|
| Zefektivnění řízení města a městského úřadu | 4 |
| Strategické řízení a prostorové plánování | 5 |
| Zkvalitnění stavu obecních nemovitostí | 6 |
| Absence projektů použitelných pro žádost o dotace | 3 |
| Veřejné rozpočty | |
| Omezené příjmy z daní, poplatků aj. | 13 |
| Zvyšující se náklady na poskytování veřejných služeb | 14 |
| Participace | |
| Koncepční spolupráce s územně nejbližšími partnery a s relevantními subjekty v obci | 1 |
| Malá pozornost okrajovým částem obce a osadníkům (chalupářům) | 3 |
| Sociální soudržnost obyvatel | 1 |
| Image | |
| Zlepšení fyzického vzhledu města | 1 |

Tabulka 19: Environmentální oblast

| Udržitelný rozvoj | |
|------------------------------------------------------------------------|----|
| Obnovitelné zdroje, zateplení veřejných budov | 9 |
| Udržitelné hospodaření s vodou | 2 |
| Krajina | |
| Zachování příznivého životního prostředí | 2 |
| Správa zeleně (sekání trávy a její úklid) | 2 |
| Plánování odstraňování náletů a další údržba | 5 |
| Životní prostředí v intravilánu | |
| Příprava a realizace ekologicky zaměřených projektů v intravilánu obce | 2 |
| Životní prostředí v extravilánu | |
| Nízká retence vody v krajině | 1 |
| Nežádoucí důsledky těžby dřeva | 15 |

Tabulka 20: Technická správa

| Elektrická energie | |
|-------------------------------------------------------|----|
| Pravidelné monitorování stavu inženýrských sítí | 2 |
| Vodovody a kanalizace | |
| Neodkanalizované úseky obce | 8 |
| Nedostatečný zdroj pitné vody | 2 |
| Doprava | |
| Zkvalitňování dopravní infrastruktury | 18 |
| Zvýšení počtu parkovacích míst | 5 |
| Rekonstrukce a údržba místních komunikací | 8 |
| Bezpečný pohyb obyvatel | 1 |
| Bezpečnost pěšího, cyklistického a silničního provozu | 1 |
| Odpadové hospodářství | |
| Zvyšování efektivity odpadového hospodářství | 5 |
| Nedostatečné třídění odpadu a bioodpadu | 4 |

Tabulka 21: Občanská vybavenost

| Sociální oblast | |
|------------------------------------------------------------------------------------------------------------------|----|
| Zajištění dostatečné a kvalitní nabídky služeb sociální péče a péče o lidské zdraví | 1 |
| Podpora a rozvoj služeb pro seniory a rodiny s dětmi | 3 |
| Omezený vliv obce na sociální potřeby/domovy | 1 |
| Školství a vzdělávání | |
| Špatný stavebně technický stav některých škol, jejich sportovišť a tělocvičen | 5 |
| Řešení snižování počtu žáků mateřské školy a základní školy | 5 |
| Nedostatek kvalifikovaných pedagogů, asistentů pedagoga, sociálních a speciálních pedagogů a školních psychologů | 2 |
| Bytová politika | |
| Podpora bytového hospodaření | 1 |
| Špatný technický stav městských bytů | 4 |
| Nedostatek zasíťovaných pozemků pro bytovou výstavu (nedostatek prostředků na zasíťování) | 4 |
| Zdravotnictví | |
| Dostupnost lékařské péče | 7 |
| Nedostatek lékařů | 19 |
| Další služby a občanská vybavenost | |
| Chybějící komerční služby (např. čistírna oděvů, oprava bot, obchod s látkami atd.) | 2 |

Tabulka 22: Ekonomický a hospodářský rozvoj

| Hospodaření obce | |
|------------------------------------------------------------------------------------------------------------------------------------------------------------|----|
| Ekonomicky náročné opravy a investice | 9 |
| Nízká úroveň investic do infrastruktury | 2 |
| Zaměstnanost, lidské zdroje | |
| Nedostatek pracovních příležitostí | 7 |
| Migrace obyvatel do jiných oblastí | 8 |
| Rozvoj podnikání | |
| Podpora malého a středního podnikání | 3 |
| Cestovní ruch | |
| Nedostatečná kapacita turistické infrastruktury (parkoviště, informační dopravní systém, sociální zařízení, komunikace, cyklostezky, zimní turistika atd.) | 11 |
| Posilování významu cestovního ruchu a turistiky na území SO ORP Kraslice | 2 |
| Výstavby cyklostezek a in-line tras | 10 |
| Brownfieldy | |
| Regulační a jiné procesy zpomalující revitalizaci území | 10 |
| Problémy s vlastníky pozemků | 1 |

Tabulka 23: Volnočasové aktivity a kultura

| Hřiště a sport | |
|-----------------------------------------------------------------------------------------|----|
| Špatný technický stav sportovišť (pro plavání, atletiku aj.) | 4 |
| Modernizace a rozvoj sportovní infrastruktury a jejího zázemí | 13 |
| Nejasné užití lyžařského vleku a s ním spojeného areálu | 2 |
| Kultura | |
| Chybějící kulturní zařízení (divadlo, koncertní síň, amfiteátr pro letní slavnosti aj.) | 11 |
| Podpora spolkové činnosti | 3 |
| Neorganizované a organizované volnočasové aktivity | |
| Zlepšení podmínek pro volnočasové aktivity | 5 |
| Památky | |
| Opomíjené (zanedbané) kulturní památky | 8 |

8 Intervence k řešení problémů

Předchozí kapitola se věnovala mapování problémů, kterým území SO ORP čelí. Tato kapitola se zaměřuje na vhodná a potřebná řešení pro zlepšení současné situace. Návrh intervencí probíhal ve dvou fázích:

1. Rešerše strategických dokumentů aktérů z území. Výběr opatření a jejich rozdělení na základě výsledků problémové analýzy.
2. Diskuse v pracovní skupině. Projednání opatření a zohlednění potřeb a priorit aktérů.

Byly definovány tři typy intervencí pro zlepšení situace v SO ORP Kraslice:

1. Typové intervence na místní úrovni. Aktivity a intervence, které plánují realizovat aktéři v území.
2. Významné typové intervence realizované jinými aktéry s podstatným dopadem na území.
3. Systémové změny. Intervence, které je nutné provést na vyšší úrovni (nejčastěji na národní).

8.1 Typové intervence na místní úrovni

Jedná se o intervence, které mohou a chtějí realizovat aktéři na místní úrovni. Nejde tedy o konkrétní projektové záměry, ale o typové intervence – základní modely, které se budou vždy měnit a upravovat dle potřeb konkrétního nositele výsledného projektu. Vzhledem k zaměření studie na veřejnou sféru jsou do přehledu zahrnuty především intervence, jejichž nositeli mohou být municipality a jejich organizace.

Typové intervence na místní úrovni byly navrženy prostřednictvím diskusí, kterých se aktivně účastnili místní aktéři, místní organizace a zástupci veřejné správy. Tyto diskuse sloužily k identifikaci klíčových problémů a výzev v daném území. Po vytipování konkrétních problémů byly intervence navrženy s cílem pokrýt specifické potřeby území.

Urban management

Školení a rozvoj zaměstnanců

| | |
|-----------------|----------------------------------------------------------------------------------------------------------------------------------------|
| Obsah aktivity: | Podpora pravidelných školení a workshopů – zvyšování kompetencí zaměstnanců úřadu; digitální gramotnosti, moderní manažerské techniky. |
|-----------------|----------------------------------------------------------------------------------------------------------------------------------------|

Diversifikace příjmů

| | |
|-----------------|-----------------------------------------------------------------------------------------------------------------------|
| Obsah aktivity: | Identifikace a realizace nových zdrojů příjmů – pronájem městského majetku, vytváření veřejně-soukromých partnerství. |
|-----------------|-----------------------------------------------------------------------------------------------------------------------|

Podpora místního podnikání

| | |
|-----------------|-----------------------------------------------------------------------------------------------------------------------------------------------------------------------------------------------|
| Obsah aktivity: | Zřízení coworkingového a inkubačního centra, nabídka kancelářských prostor, organizace pravidelných školení – programy mentoringu, pořádání networkingových akcí, propagace místních podniků. |
|-----------------|-----------------------------------------------------------------------------------------------------------------------------------------------------------------------------------------------|

Investice do moderních technologií

| | |
|-----------------|---------------------------------------------------------------------------------------------------------------------------------------------------------------------------------------------------------------------------------------------|
| Obsah aktivity: | Implementace moderních technologií – chytré veřejné osvětlení, dopravní systém, vysokorychlostní internet ve veřejných objektech, bezplatné veřejné Wi-Fi na frekventovaných místech, podpora rozvoje sdílených elektromobilů a elektrokol. |
|-----------------|---------------------------------------------------------------------------------------------------------------------------------------------------------------------------------------------------------------------------------------------|

Zapojení okrajových částí do rozhodování

| | |
|-----------------|---------------------------------------------------------------------------------------------------------------------------------------------------------------------------------------------------------------------------------------------------------------------------------------------------------------------------------------------|
| Obsah aktivity: | Pravidelná veřejná setkání; online konzultace s možností aktivně se podílet na rozhodovacích procesech; zavedení online platform pro sběr podnětů a návrhů (= vytvoření mobilní aplikace pro komunikaci s obcí), provádění průzkumů a anket, vydávání obecního zpravodaje, jmenování zástupců okrajových částí, zřízení komunitních center. |
|-----------------|---------------------------------------------------------------------------------------------------------------------------------------------------------------------------------------------------------------------------------------------------------------------------------------------------------------------------------------------|

Podpora kulturních a komunitních akcí

| | |
|-----------------|--------------------------------------------------------------------------------------------------------------------------------------------------------------------------------------------------------------------------------------------------------------------------|
| Obsah aktivity: | Organizace kulturních, sportovních a komunitních akcí; komunitní setkání; organizace trhů a jarmarků; nabídka obecních prostor pro pořádání akcí; propagace akcí na obecních webových stránkách a sociálních sítích, podpora mezinárodní spolupráce a výměny zkušeností. |
|-----------------|--------------------------------------------------------------------------------------------------------------------------------------------------------------------------------------------------------------------------------------------------------------------------|

Environmentální oblast

Komplexní zateplení a modernizace veřejných budov

| | |
|----------------|--------------------------------------------------------------------------------------------------------------------------|
| Obsah aktivity | Izolace stěn; zateplení střechy; izolace podlah; nová okna; nové dveře; solární panely; LED osvětlení; chytré osvětlení. |
|----------------|--------------------------------------------------------------------------------------------------------------------------|

Výstavba retenčních nádrží a mokřadů

| | |
|----------------|----------------------------------------------------------------------------------------------------------------------------|
| Obsah aktivity | Podpora výstavby retenčních nádrží – obnovu, vytvoření mokřadů; Edukace veřejnosti – informování o ekologických přínosech. |
|----------------|----------------------------------------------------------------------------------------------------------------------------|

Implementace systémů na zachytávání a využívání dešťové vody

| | |
|----------------|------------------------------------------------------------------------------------------------------------------------------------------------------------------|
| Obsah aktivity | Instalace systémů na zachytávání dešťové vody – nádrže, sudy; následné využití – zavlažování veřejné zeleně, pro technické účely, (snížení spotřeby pitné vody). |
|----------------|------------------------------------------------------------------------------------------------------------------------------------------------------------------|

Obnova a údržba přírodních biotopů

| | |
|----------------|------------------------------------------------------------------------------------------------------------------------------------------------------------------------------------------------------------------------------------------------------------------------------------------|
| Obsah aktivity | Obnova lesů, luk a vodních plochy – zachování biodiverzity /přirozené prostředí pro místní flóru a faunu; výsadba vodních rostlin a travin; zřizování filtrů a čističek vody; instalace bioswales ¹ ; zavedení povodňových režimů; vytvoření hnízdních a rozmnožovacích míst. |
|----------------|------------------------------------------------------------------------------------------------------------------------------------------------------------------------------------------------------------------------------------------------------------------------------------------|

¹ Tj. kanály pro odvádění dešťové vody, zároveň zachytávající nečistoty

Ekologické sekání a údržba trávníků

| | |
|----------------|---------------------------------------------------------------------------------------------------------------------------------------------------------------------------------------------------------------------------------------------------------|
| Obsah aktivity | Mozaikové sekání, pravidelný úklid posekané trávy s cílem zabránit šíření invazních druhů rostlin; mulčování a ponechání sečené trávy – zavedení mulčovacích sekaček, podpora přirozeného hnojení, používání organických hnojiv, provádění aerace půdy. |
|----------------|---------------------------------------------------------------------------------------------------------------------------------------------------------------------------------------------------------------------------------------------------------|

Komunitní dny údržby veřejné zeleně

| | |
|----------------|---------------------------------------------------------------------------------------------------------------------------------------------------------------------------------------------------------------|
| Obsah aktivity | Pravidelné komunitní dny – zapojení obyvatel do sekání trávy a úklidu veřejné zeleně; používání ekologických sekaček; Sekání v různých výškách; pozvat odborníky – přilákání obyvatel, vzdělávání veřejnosti. |
|----------------|---------------------------------------------------------------------------------------------------------------------------------------------------------------------------------------------------------------|

Městské kompostování a komunitní zahrady

| | |
|----------------|---------------------------------------------------------------------------------------------------------------------------------------------------------------------------------------------------------------|
| Obsah aktivity | Zavedení městských kompostovacích stanovišť a vytvoření komunitních zahrad – možnost kompostovat organický odpad a pěstovat vlastní zeleninu a bylinky; kompostovací bedny, vermikompostéry; Vybavení stanic. |
|----------------|---------------------------------------------------------------------------------------------------------------------------------------------------------------------------------------------------------------|

Technická správa

Zavedení inteligentních monitorovacích systémů

| | |
|----------------|-----------------------------------------------------------------------------------------------------------------------------|
| Obsah aktivity | Instalace inteligentních senzorů a monitorovacích zařízení – Instalace senzorů a kamer; implementace analytických nástrojů. |
|----------------|-----------------------------------------------------------------------------------------------------------------------------|

Podpora výstavba nových kanalizačních sítí

| | |
|----------------|-------------------------------------------------------------------------------------------------------------------------------|
| Obsah aktivity | Výstavbu nových kanalizačních sítí v neodkanalizovaných částech obce; modernizaci a rozšíření stávajících kanalizačních sítí. |
|----------------|-------------------------------------------------------------------------------------------------------------------------------|

Vybudování nových vrtů a vodních zdrojů

| | |
|----------------|-----------------------------------------------------------------------------------------------------------------------------------------------------------------------------------------|
| Obsah aktivity | Vyhledání vhodných lokalit a vybudování nových vrtů nebo jiných zdrojů pitné vody s ohledem na ochranu stávajících zdrojů – zvýšení dostupnosti kvalitní pitné vody pro obyvatele obce. |
|----------------|-----------------------------------------------------------------------------------------------------------------------------------------------------------------------------------------|

Parkovací plochy

| | |
|----------------|-----------------------------------------------------------------------------------------------------------------------------------------------------------------------------------------------------------------------------------------------------------------------------------------------------------------------------------------------------------|
| Obsah aktivity | Výstavba a rekonstrukce parkovacích ploch s ohledem na budoucí vývoj. Podpora budování nabíjecích stanic pro elektromobily na parkovištích, výstavba cyklo-zón a bezpečných tras pro chodce, podpora udržitelných forem dopravy. Zapojení komunity například v rámci konzultací s místními obyvateli ohledně potřeb a preferencí týkajících se parkování. |
|----------------|-----------------------------------------------------------------------------------------------------------------------------------------------------------------------------------------------------------------------------------------------------------------------------------------------------------------------------------------------------------|

Modernizace zastávek MHD

| | |
|----------------|--------------------------------------------------------------------------------------------------------------------------------------------------------------------------------------------------------------------------------------------------------------------------------|
| Obsah aktivity | Zlepšení funkčnosti a komfort pro cestující. Integrace SMART prvků – elektronické informační panely, bezdrátové nabíjecí stanice; Modernizace zastávek – opravy, údržba, zajištění přístupnosti pro osoby s omezenou pohyblivostí, zlepšení estetického vzhledu a bezpečnosti. |
|----------------|--------------------------------------------------------------------------------------------------------------------------------------------------------------------------------------------------------------------------------------------------------------------------------|

Instalace bezpečnostního osvětlení

| | |
|----------------|---------------------------------------------------------------------------------------------------------------|
| Obsah aktivity | Instalace bezpečnostního osvětlení na klíčových chodnících, přechodech pro chodce a veřejných prostranstvích. |
|----------------|---------------------------------------------------------------------------------------------------------------|

Optimalizace svozu odpadu a zavedení chytrých kontejnerů

| | |
|----------------|---------------------------------------------------------------------------------------------------------------------------------------------------------------------------|
| Obsah aktivity | Optimalizace svozu odpadu a zavedení chytrých kontejnerů, které monitorují naplněnost a umožňují efektivní plánování svozu; instalace nových kontejnerů na tříděný odpad. |
|----------------|---------------------------------------------------------------------------------------------------------------------------------------------------------------------------|

Revitalizace návší v obcích

| | |
|----------------|-------------------------------------------------------------------------------------------------------------------------------------------------------------------------------------------------------------------------------------------------------------------------------------------------------|
| Obsah aktivity | Obnova a modernizace veřejných prostranství ve venkovských obcích, které tvoří centrum komunitního života. Součástí revitalizace – úprava zeleně, zlepšení dopravní infrastruktury, zavedení prvků veřejného osvětlení a výstavba míst pro společenské aktivity, jako jsou parky či odpočinkové zóny. |
|----------------|-------------------------------------------------------------------------------------------------------------------------------------------------------------------------------------------------------------------------------------------------------------------------------------------------------|

Rozšíření stávajících cyklostezek a in-line tras

| | |
|----------------|---------------------------------------------------------------------------------------------------------------------------|
| Obsah aktivity | Vybudování, rozšíření a úprava stávajících cyklostezek a in-line tras, aby byly bezpečnější, komfortnější a přístupnější. |
|----------------|---------------------------------------------------------------------------------------------------------------------------|

Občanská vybavenost

Mobilní zdravotnické a sociální služby

| | |
|-----------------|----------------------------------------------------------------------------------------------------------------------------------------------------------------------------------------|
| Obsah aktivity: | Zavedení mobilních týmů zdravotní a sociální péče, které pravidelně navštěvují obyvatele, poskytují zdravotní prohlídky, konzultace a základní sociální služby přímo v místě bydliště. |
|-----------------|----------------------------------------------------------------------------------------------------------------------------------------------------------------------------------------|

Domácí péče a asistence

| | |
|-----------------|------------------------------------------------------------------------------------------------------------------------------------------------------------------------------------------------------------------|
| Obsah aktivity: | Podpora poskytování domácí péče a asistence seniorům a rodinám s dětmi, zahrnující pomoc s domácími pracemi, osobní asistence, péči o děti a další služby, které podporují jejich soběstačnost a kvalitu života. |
|-----------------|------------------------------------------------------------------------------------------------------------------------------------------------------------------------------------------------------------------|

Rekonstrukce a modernizace škol a školních zařízení

| | |
|-----------------|-----------------------------------------------------------------------------------------------------------------------------------------------------------------|
| Obsah aktivity: | Rekonstrukce a modernizace školních budov, sportovišť a tělocvičen s cílem zajistit bezpečné, funkční a kvalitní prostředí pro vzdělávání a sportovní aktivity. |
|-----------------|-----------------------------------------------------------------------------------------------------------------------------------------------------------------|

Komunitní bydlení a kooperativy

| | |
|-----------------|-------------------------------------------------------------------------------------------------------------------------------------------------|
| Obsah aktivity: | Podpora vzniku komunitního bydlení a bytových kooperativ, které umožňují sdílené bydlení a zlepšují dostupnost bytů pro různé sociální skupiny. |
|-----------------|-------------------------------------------------------------------------------------------------------------------------------------------------|

Podpora bydlení

| | |
|-----------------|------------------------------------------------------------------------------------------------------------------------------------------------------------------------------------------------------------------------|
| Obsah, aktivity | Zvýšení počtu obecních bytů. Rekonstrukce bytů a bytových domů v majetku měst a obcí, revitalizace bytového fondu. Nová bytová výstavba formou vestaveb, přístaveb apod. ke stávajícím objektům v majetku měst a obcí. |
|-----------------|------------------------------------------------------------------------------------------------------------------------------------------------------------------------------------------------------------------------|

Podpora obnovy a modernizace IZS

| | |
|-----------------|------------------------------------------------------------------------------------------------------------------------------------------------------------------------------------------------------------------------------------------------------------|
| Obsah, aktivity | Obnova vozového parku a další investice pro hasiče, policii a další složky integrovaného záchranného systému. Součástí by mělo být pořízení nových, moderních vozidel, vybavení pro záchranné operace a školení personálu pro efektivnější krizové zásahy. |
|-----------------|------------------------------------------------------------------------------------------------------------------------------------------------------------------------------------------------------------------------------------------------------------|

Revitalizace a rekonstrukce hřbitovů

| | |
|-----------------|--------------------------------------------------------------------------------------------------------------------------------------------------------------------------------------|
| Obsah, aktivity | Zlepšení estetiky a funkčnosti prostoru, jakož i zajištění lepší dostupnosti a bezpečnosti. Součástí by měla být obnova zeleně a instalaci nových informačních a orientačních prvků. |
|-----------------|--------------------------------------------------------------------------------------------------------------------------------------------------------------------------------------|

Ekonomický a hospodářský rozvoj

Podpora rozvoje veřejno-soukromých partnerství (PPP)

| | |
|----------------|----------------------------------------------------------------------------------------------------------------------------------------------------------------------------------|
| Obsah aktivity | Vytvoření rámce pro rozvoj veřejno-soukromých partnerství, kde budou města a obce spolupracovat s podnikatelským sektorem na financování a realizaci infrastrukturních projektů. |
|----------------|----------------------------------------------------------------------------------------------------------------------------------------------------------------------------------|

Profesní vzdělávání a rekvalifikace

| | |
|----------------|------------------------------------------------------------------------------------------------------------------------------------------------------------------------------------------------------------------------|
| Obsah aktivity | Správná reakce vzdělávacích institucí na požadavky trhu práce. Rekvalifikace a celoživotní vzdělávání jako součást snížení nezaměstnanosti. Podpora rozvoje živností a vzniku malých podniků. Veřejně prospěšné práce. |
|----------------|------------------------------------------------------------------------------------------------------------------------------------------------------------------------------------------------------------------------|

Program pro podporu mladých rodin

| | |
|----------------|---------------------------------------------------------------------------------------------------------------------------------------|
| Obsah aktivity | Zaměření se na přilákání mladých rodin do regionu, zahrnující finanční pobídky, dotace na bydlení a podporu škol a mateřských školek. |
|----------------|---------------------------------------------------------------------------------------------------------------------------------------|

Vytvoření podnikatelského inkubátoru

| | |
|----------------|----------------------------------------------------------------------------------------------------------------------------------------------------------------------------------------------|
| Obsah aktivity | Založení inkubátoru, který poskytne novým podnikatelům kancelářské prostory, mentoring, školení a přístup k finančním zdrojům. Inkubátor bude zaměřen na podporu malých a středních podniků. |
|----------------|----------------------------------------------------------------------------------------------------------------------------------------------------------------------------------------------|

Program na podporu dohod s vlastníky pozemků

| | |
|----------------|--------------------------------------------------------------------------------------------------------------------------------------------------------------|
| Obsah aktivity | Podpora projektů zaměřených na revitalizaci brownfieldů, poskytující vlastníkům právní a finanční poradenství pro usnadnění obnovy a využití jejich pozemků. |
|----------------|--------------------------------------------------------------------------------------------------------------------------------------------------------------|

Modernizace turistické informační sítě

| | |
|----------------|---------------------------------------------------------------------------------------------------------------------------------------------------------------------------------------------------------------------|
| Obsah aktivity | Zlepšení turistické informační infrastruktury, včetně instalace nových informačních panelů, výstavby moderního infocentra a zřízení online turistického portálu. Koordinovaná spolupráce s destinačními agenturami. |
|----------------|---------------------------------------------------------------------------------------------------------------------------------------------------------------------------------------------------------------------|

Volnočasové aktivity a kultura

Revitalizace sportovních areálů

| | |
|----------------|---------------------------------------------------------------------------------------------------------------------------|
| Obsah aktivity | Podpora projektů na výstavbu a modernizaci sportovišť plaveckých bazénů, atletických drah a dalších sportovních zařízení. |
|----------------|---------------------------------------------------------------------------------------------------------------------------|

Výstavba kulturního centra

| | |
|----------------|-------------------------------------------------------------------------------------------------------------------------------------------------------------------------------------------------------|
| Obsah aktivity | Vybudování nového kulturního centra jakožto prostoru pro divadelní představení, koncerty a kulturní akce. Intervence zahrnuje návrh architektury, zajištění financování a realizaci stavebních prací. |
|----------------|-------------------------------------------------------------------------------------------------------------------------------------------------------------------------------------------------------|

Obnova a modernizace historických kulturních zařízení

| | |
|----------------|--------------------------------------------------------------------------------------------------------|
| Obsah aktivity | Revitalizace historických budov pro kulturní účely, včetně rekonstrukce koncertních sálů a amfiteátrů. |
|----------------|--------------------------------------------------------------------------------------------------------|

Vzdělávací a podpůrné akce pro spolky a organizace

| | |
|----------------|------------------------------------------------------------------------------------------------------------------------------------------------------------------------------|
| Obsah aktivity | Organizace školení, workshopů a networkingových akcí pro vedoucí a členy místních spolků, které pomohou zlepšit jejich činnost, propagaci a zapojení do komunitních aktivit. |
|----------------|------------------------------------------------------------------------------------------------------------------------------------------------------------------------------|

Rekonstrukce a výstavba rozhleden

| | |
|----------------|--------------------------------------------------------------------------------------------------------------------------------------------------------------------------------------------------------------------------------------------------------------------------------------|
| Obsah aktivity | Rekonstrukci stávajících a výstavbu nových rozhleden jako součást turistické infrastruktury. Cílem je zvýšit atraktivitu regionu pro turisty. Součástí by měla být modernizace přístupových cest, zajištění bezpečnosti rozhleden a zavedení informačních panelů o historii a okolí. |
|----------------|--------------------------------------------------------------------------------------------------------------------------------------------------------------------------------------------------------------------------------------------------------------------------------------|

Obnova a záchrana kulturních památek

| | |
|----------------|---------------------------------------------------------------------------------------------------------------------------------------------------------------------------|
| Obsah aktivity | Zajištění obnovy a zachování opomíjených kulturních památek, včetně vypracování projektů na rekonstrukci, restauraci a údržbu historických objektů a památkových lokalit. |
|----------------|---------------------------------------------------------------------------------------------------------------------------------------------------------------------------|

Rozvoj nových volnočasových aktivit pro všechny věkové skupiny

| | |
|----------------|--------------------------------------------------------------------------------------------------------------------------------------------------------------------------------------------------------------------------------------------|
| Obsah aktivity | Vytvoření a podpora nových volnočasových aktivit, jako jsou sportovní kluby, kulturní akce a komunitní programy zaměřené na všechny věkové skupiny. Aktivity zahrnují plánování, organizaci a propagaci různorodých volnočasových aktivit. |
|----------------|--------------------------------------------------------------------------------------------------------------------------------------------------------------------------------------------------------------------------------------------|

8.2 Typové intervence s potenciálem pro spolupráci

Jedná se opět o modelové aktivity nebo skupiny aktivit, které mají velký potenciál pro spolupráci více aktérů v daném území. To buď proto, že rozsah problému přesahuje možnosti jednotlivých subjektů, nebo proto, že koordinovaný přístup může přinést výrazně lepší výsledky než izolovaná řešení (např. úspory z rozsahu). Pro úspěšnou přípravu a realizaci těchto integrovaných aktivit je klíčová dlouhodobá spolupráce mezi aktéry v území.

Integrovaný systém veřejné dopravy

| | |
|------------|--------------------------------------------------------------------------------------------------------------------------------------|
| Spolupráce | Obce sdílejí náklady na provoz nových linek a společně plánují trasy tak, aby byly co nejefektivnější a pokrývaly co největší území. |
| Popis | Zavedení společného systému veřejné dopravy, který kromě nových linek zahrnuje také zavedení nových druhů, nebo systémů dopravy. |

Společný projekt cyklostezek

| | |
|------------|-----------------------------------------------------------------------------------------------------------------------------------|
| Spolupráce | Obce spolupracují na plánování a financování cyklostezek, sdílejí náklady na výstavbu a údržbu a společně propagují cyklodopravu. |
| Popis | Výstavba propojené sítě cyklostezek mezi obcemi, která zlepší dostupnost a podpoří ekologickou dopravu. |

Společné lékařské centrum

| | |
|------------|----------------------------------------------------------------------------------------------------------------------------------------------------------------------|
| Spolupráce | Obce financují výstavbu a provoz centra, sdílejí náklady na lékařský personál a koordinují jeho využití. |
| Popis | Zřízení multifunkčního lékařského centra, které bude poskytovat služby základní péče, specializované péče a preventivní zdravotní programy pro obyvatele všech obcí. |

Mobilní lékařské jednotky

| | |
|------------|------------------------------------------------------------------------------------------------------------------------------------|
| Spolupráce | Obce společně investují do vybavení mobilních jednotek a koordinují jejich provozní plán, aby byly dostupné pro všechny obyvatele. |
| Popis | Zřízení mobilních zdravotnických jednotek, které pravidelně navštěvují obce a poskytují lékařské služby přímo na místě. |

| Energetické sdružení obcí pro rozvoj komunitní energetiky | |
|------------------------------------------------------------------|----------------------------------------------------------------------------------------------------------------------------------------------------------------------------------------------------------------------------------------------------------------------------------------------------------------------------|
| Spolupráce | Obce mohou spolupracovat s energetickými a distribučními společnostmi, technickými univerzitami, státními orgány a využívat grantové programy k zajištění financování a technologické podpory. Dále mohou zapojit sektorová sdružení a soukromé investory pro rozvoj a dlouhodobou udržitelnost projektu. |
| Popis | Vytváření lokálních energetických sítí mezi obcemi s cílem rozvíjet komunitní energetiku. Součástí by měla být spolupráce na zajištění potřebné infrastruktury pro výrobu, redistribuci a ukládání energie. Aktivita by řešila problémy s kapacitou místních sítí a zlepšil redistribuci energie mezi jednotlivými obcemi. |

| Regionální trh práce | |
|-----------------------------|----------------------------------------------------------------------------------------------------------------------------------------------------------------|
| Spolupráce | Obce financují a spravují platformu společně, podporují místní firmy k účasti a propagují dostupné pracovní příležitosti. |
| Popis | Založení online platformy propojující místní zaměstnavatele s uchazeči o zaměstnání, nabízející informace o volných pracovních místech a vzdělávacích kurzech. |

8.3 Velké projekty

Tyto projekty překračují možnosti a kapacity místních aktérů v území, a to jak z hlediska legislativních omezení (např. vlastnické vztahy), tak z pohledu rozsahu a finančních nákladů. Nositelem těchto projektů jsou subjekty mimo daný region, přičemž jejich realizace má klíčový význam pro další rozvoj regionu.

| Projekt | Energetické sítě |
|-----------------|----------------------------------------------------------------------------------------------------------------------------------|
| Obsah, aktivity | Rozšíření / zkapacitnění elektrické distribuční sítě, včetně instalace automatických a dálkově řízených systémů dodávek energie. |

| Projekt | Pozemní komunikace |
|-----------------|----------------------------------------------------------------------------------------------------------------------------------------------------------------------------------------------------------------------------------------------------------------|
| Obsah, aktivity | Efektivní dopravní propojení obou stran hranice, české i německé, by přilákalo více turistů a nových obyvatel, zlepšilo image regionu, podpořilo místní podnikání a zvýšilo zaměstnanost. Tato investice by zároveň zvýšila atraktivitu oblasti pro investory. |

| Projekt | Digitální infrastruktura |
|-----------------|---------------------------------------------------------------------------------------------------------------------------------------------------------------------------------------------------------------|
| Obsah, aktivity | Zabránit úbytku obyvatelstva v SO ORP Kraslice tím, že budou nabízeny moderní pracovní možnosti a podpořen rozvoj digitální ekonomiky, která umožní obyvatelům pracovat na dálku, případně podnikat z domova. |

8.4 Aktivity v kontextu Územní studie Krušné hory – západ (dostupnost rekreace)

Hlavním cílem územní studie Krušné hory – západ je přinést novou perspektivu zaměřenou na širší regionální souvislosti a možnosti. Tento přístup má potenciál podporovat vznik projektů a strategií, které přesahují hranice jednotlivých obcí a nabízejí komplexní a integrovaná řešení pro celé území. Může tak přispět ke vzniku synergií mezi obcemi, efektivnějšímu využívání zdrojů a celkovému rozvoji regionu. V rámci studie byly identifikovány intervence, které reagují na specifické problémy v území a současně reflektují cíle územní studie Krušné hory – západ.

| Intervence | Úprava podjezdu pod železniční tratí č. 142 |
|-------------------|----------------------------------------------------------------------------------------------------------------------------------------------------------------------------------------------------------------------------------------------------------------------------------------------------------------------------------------------|
| Obsah, aktivity | Zvýšení podjezdné výšky viaduktu na silnici III/21047 v Nejdku na přibližně 3,5 m, aby umožnil provoz skibusů a cyklobusů mezi Kraslicemi a Božím Darem. Součástí úprav bude i rozšíření profilu viaduktu pro obousměrný provoz a přeložka silnice, což přispěje ke zlepšení hromadné dopravy a snížení závislosti na osobních automobilech. |

| Intervence | Zimní pěší trasy v oblasti Kraslice a Stříbrná |
|-------------------|-------------------------------------------------------------------------------------------------------------------------------------------------------------------------------------------------------------------------------------------------------------------------------|
| Obsah, aktivity | Úprava zimních pěších tras, okruhu Kraslice – Olověný vrch – Bublava – Stříbrná, s nástupními místy v Kraslicích, Bublavě a Stříbrné. Trasa bude přizpůsobena pro zimní podmínky a zahrnovat nové úseky, které obcházejí dojezdové zóny sjezdovek a budou udržovány strojově. |

| Intervence | Páteřní cyklistické trasy |
|-------------------|----------------------------------------------------------------------------------------------------------------------------------------------------------------------------------------------------------------------------------------|
| Obsah, aktivity | Vybudování páteřních cyklistických tras, které propojí cyklostezku Ohře s Krušnohorskou cyklistickou magistrálou. Cílem je zlepšit propojení mezi Sokolovem a Kraslicemi podél řeky Svatavy a vytvořit tak efektivní cyklistickou síť. |

| Intervence | Nouzová nocoviště podél turistických tras |
|-------------------|------------------------------------------------------------------------------------------------------------------------------------------------------------------------------------------------------------------------------------------------------------------------------------|
| Obsah, aktivity | Vybudování nouzových nocovišť podél dálkových turistických tras, konkrétně v Kameni u Kraslic a Bublavě. Tato nocoviště poskytnou turistům základní zázemí a bezpečné místo k přenocování při putování po státní hranici a přispějí k lepšímu zázemí pro dálkové turistické trasy. |

| Intervence | Občerstvovny ve volné krajině |
|-------------------|-------------------------------------------------------------------------------------------------------------------------------------------------------------------------------------------------------------------------------------------------------|
| Obsah, aktivity | Výstavba občerstvoven v klíčových lokalitách, jako jsou Stříbrná, Kostelní v Kraslicích a Nová Ves. Tyto občerstvovny nabídnou turistům a návštěvníkům možnost občerstvení a odpočinku, čímž zlepší turistickou infrastrukturu a atraktivitu regionu. |

9 SWOT analýza

| Silné stránky | Slabé stránky |
|----------------------------------------------------------------------------------------------------------------------------------------------------------------------------------------------------------------------------------------------------------------------------------------------------------------------------------------------------------------------------------------------------------------------------------------------------------------------------------------------------------------------------------------------------------------------------------------------------------------------------------------------------------------------------------------------------------------------------------------------------------------------------------------------------------------------------------------------------------------------------------------------------------------------------------------------------------------------------------------------------------------------------------------------------------------------------------------------------------------------|--------------------------------------------------------------------------------------------------------------------------------------------------------------------------------------------------------------------------------------------------------------------------------------------------------------------------------------------------------------------------------------------------------------------------------------------------------------------------------------------------------------------------------------------------------------------------------------------------------------------------------------------------------------------------------------------------------------------------------------------------------------------------------------------------------------------------------------------------------------------------------------------------------------------------------------------------------------------------------------------------------------------------------------------------------------------------------------------------------------------|
| <p>Přírodní a kulturní bohatství</p> <ul style="list-style-type: none"> • Významná přírodní lokalita Krušné hory, bohaté lesy a chráněná území • Rozvinutá síť cyklostezek a turistických tras podporující cestovní ruch • Kulturní památky a urbanisticky hodnotné oblasti v Kraslicích a okolních obcích <p>Průmyslová základna:</p> <ul style="list-style-type: none"> • Silná orientace na zpracovatelský průmysl <p>Klidný venkovský charakter:</p> <ul style="list-style-type: none"> • Nízká hustota zalidnění vytváří atraktivní podmínky pro rekreaci a venkovskou turistiku. • Relativně dobré životní prostředí v oblasti intravilánu. <p>Dobrá přeshraniční poloha:</p> <ul style="list-style-type: none"> • Blízkost německé hranice podporuje spolupráci a rozvoj cestovního ruchu. | <p>Demografické problémy</p> <ul style="list-style-type: none"> • Klesající počet obyvatel • Stárnoucí populace • Nízká vzdělanostní úroveň • Odliv mladých obyvatel <p>Nedostatečná infrastruktura</p> <ul style="list-style-type: none"> • Omezená dopravní dostupnost v odlehlých oblastech. • Nevyhovující technická infrastruktura • Omezené možnosti moderní bytové výstavby <p>Nízká úroveň služeb</p> <ul style="list-style-type: none"> • Nedostatečná nabídka zdravotnických a sociálních služeb • Chybějící zdravotnická zařízení • Slabá turistická infrastruktura <p>Ekonomická zranitelnost</p> <ul style="list-style-type: none"> • Závislost na průmyslovém sektoru s nízkou přidanou hodnotou. • Nízká míra podnikatelské aktivity a nedostatečná diverzifikace ekonomiky. |
| Příležitosti | Hrozby |
| <p>Rozvoj cestovního ruchu</p> <ul style="list-style-type: none"> • Podpora udržitelné turistiky • Využití bohatých přírodních zdrojů k propagaci ekoturistiky a přeshraniční spolupráce. • Rozvoj rekreační infrastruktury <p>Podpora investic do infrastruktury</p> <ul style="list-style-type: none"> • Možnosti financování rozvoje dopravní, technické a turistické infrastruktury prostřednictvím dotačních programů. • Zavedení moderních technologií <p>Zlepšení ekonomického potenciálu</p> <ul style="list-style-type: none"> • Zavedení podnikatelských inkubátorů • Podpora veřejno-soukromých partnerství (PPP) pro financování projektů. • Možnost přilákat mladé rodiny prostřednictvím rekvalifikačních programů a finančních pobídek. <p>Spolupráce a systémové změny</p> <ul style="list-style-type: none"> • Posílení přeshraniční spolupráce se Saskem • Potenciál pro zlepšení rozpočtového určení daní a zavedení efektivnější dotační politiky. | <p>Prohlubování demografické krize</p> <ul style="list-style-type: none"> • Pokračující odliv mladých lidí do větších center • Stárnutí populace zvyšující nároky na zdravotní a sociální péči. <p>Finanční a administrativní překážky</p> <ul style="list-style-type: none"> • Nadměrná složitost dotačních procesů a dlouhé schvalovací lhůty, které zpomalují realizaci klíčových projektů. • Nedostatek finančních prostředků na kofinancování projektů a omezené kapacity lidských zdrojů pro jejich správu. <p>Ekonomická závislost a stagnace</p> <ul style="list-style-type: none"> • Nízká míra inovací a technologické transformace. • Riziko ztráty konkurenceschopnosti průmyslového sektoru. <p>Dopady klimatických změn</p> <ul style="list-style-type: none"> • Zvyšující se výskyt extrémních klimatických jevů, které ovlivňují zemědělskou činnost a stabilitu krajiny • Nízká retence vody a degradace krajinných prvků ohrožující dlouhodobou udržitelnost regionu |

10 Systémové změny

Systémové změny nejsou uvedeny jako typové intervence. Jedná se o změny v legislativě, administrativních procesech apod. na národní úrovni, které by podle výsledků analýzy a názoru aktérů přispěly ke zlepšení situace na území České republiky. Tyto změny mají nefinanční charakter, což znamená, že se nejedná o pouhé zvýšení přísunu externích finančních zdrojů (dotací) do území.

Pro území SO ORP Kraslice byly jako potřebné systémové změny identifikovány:

Zvýšení příjmu obcí v rámci RUD: Cílem systémové změny zaměřené na zvýšení příjmů obcí v rámci rozpočtového určení daní (RUD) je posílit finanční soběstačnost a stabilitu obcí, což umožní efektivnější financování veřejné infrastruktury a zlepšení životní úrovně obyvatel. Tato změna se zaměřuje na spravedlivější rozdělení finančních prostředků, které zohledňuje regionální rozdíly, jako je hustota obyvatelstva a ekonomická situace, čímž podpoří především méně rozvinuté oblasti. Díky zvýšeným příjmům budou obce méně závislé na státních dotacích, což posílí jejich schopnost plánovat dlouhodobé rozvojové aktivity a zajistí rovnější přístup k financím pro různé typy obcí.

Nedostatečná zastupitelnost: Zaměstnanci obce se mohou přihlašovat do systémů pro správu žádostí pouze prostřednictvím své osobní identity, což znemožňuje, aby jiný pracovník snadno převzal řešení žádostí v případě jejich nepřítomnosti. Tato situace snižuje flexibilitu a efektivitu pracovních procesů.

Národní strategické plánování: Z dlouhodobého strategického plánování na národní úrovni pramení mnoho nejasností. Tento nedostatek jasného strategického rámce ze strany státu komplikuje městům rozhodování o investicích do projektů, jejichž účelnost může být závislá na budoucích celostátních politikách. Jedná se například o protiradonová opatření, nebo odpadové hospodářství door-to-door (v souvislosti se zálohováním plastových lahví).

Nutnost zlepšení spolupráce a koordinace na národní úrovni při řešení problémů regionálního charakteru: Řešení otázek školských kapacit by mělo být systematicky podporováno na úrovni státu, aby se předešlo neefektivním investicím a zajišťovala rovnoměrná dostupnost vzdělání. Stát by měl vytvořit rámec pro lepší koordinaci školské infrastruktury napříč regiony a zároveň zajistit odpovídající financování a legislativní opatření, která umožní efektivní plánování. Důraz by měl být kladen na eliminaci problémů, jako je „přetahování“ žáků mezi obcemi, a na zajištění rovného přístupu ke vzdělání pro všechny děti bez ohledu na jejich bydliště.

Nedostatečná přeshraniční spolupráce ve zdravotní a sociální oblasti: Nedostatečná přeshraniční spolupráce ve zdravotní a sociální oblasti, společně s nedostatečnou kapacitou sociálních zařízení, komplikuje přístup obyvatel ke zdravotní péči i sociálním službám. Rozdílné pojišťovací systémy a legislativa brání efektivnímu sdílení kapacit. Stát by měl zasáhnout

harmonizací pojištění prostřednictvím bilaterálních dohod a podporou společných přeshraničních center péče.

Omezená mobilita lékařů po atestaci v Karlovarské nemocnici: Lékaři, kteří absolvují atestaci v Karlovarské nemocnici, nemohou zakládat své vlastní ordinace mimo nemocnici. I když jejich mobilita není přímo omezena, možnosti samostatné praxe jsou limitované. Pokud by však byly vytvořeny vhodné podmínky a motivace, mohli by zároveň poskytovat i ambulantní péči.

Chybějící strategická dokumentace a koncepce pro budoucí rozvoj: Obce a města postrádají jasnou dokumentaci a koncepce, které by určovaly směr budoucího rozvoje. Chybí vzdělaný a politicky neorientovaný personál, je potřeba vytvořit plány pro řešení tohoto nedostatku a směřování oblasti. Pro zajištění objektivitu a dlouhodobé udržitelnosti je potřeba, aby strategické dokumenty a koncepce vytvářel nezávislý subjekt, který není politicky ovlivněný. Tento přístup zajistí směřování rozvoje bez krátkodobých politických zájmů.

Negativní vliv sociálních dávek na budoucí generace: Sociální dávky přispívají k udržování problematických sociálních vzorců. Děti často vidí závislost rodičů na dávkách, což může vést k prohlubování sociálního problému i v budoucích generacích.

11 Reflexe území a dobrá praxe

11.1 Zkušenosti a poznatky

SO ORP Kraslice vykazuje rozmanité charakteristiky, přičemž dojíždění za prací do Německa hraje klíčovou roli pro zaměstnanost obyvatel. V některých obcích, jako je **Bublava** a **Stříbrná**, tvoří dojíždějící do Německa významnou část ekonomicky aktivních obyvatel, zatímco v **Oloví** je podíl zanedbatelný. Naopak většina obyvatel Oloví pracuje přímo ve městě nebo v blízkém okolí, v podnicích jako AGC, MHZ či Travel Shop. Zaznamenán je také odliv kvalifikované pracovní síly z Kraslic do Německa, kde jsou pro zaměstnance dostupné výrazně lepší platové podmínky.

Iniciativa občanů a drobné podnikání se významně podílí na rozvoji obcí. Na **Bublavě** se podporuje drobné podnikání jako forma zvyšování zaměstnanosti, zatímco **Oloví** využívá zapojení místních obyvatel do revitalizace obce a kulturních aktivit, což přispělo k ocenění Vesnice roku za práci s mládeží. Místní komunity organizují pravidelné kulturní akce, například v **Rotavě**, kde je vysoká návštěvnost akcí, jako jsou oslavy města nebo stavění máje.

11.2 Dobrá praxe

Přenesení dobré praxe je klíčovým aspektem v oblasti kontinuálního zlepšování a efektivního řízení. Tato strategie umožňuje sdílet osvědčené postupy, úspěšné modely a inovativní řešení mezi různými organizacemi či obcemi.

V obci **Bublava** se snaží navrhovat projekty tak, aby bylo možné je rozdělit do několika menších etap, což umožňuje postupné provádění prací. Tento přístup nejen reflektuje finanční možnosti obce, ale zároveň podporuje dlouhodobou strategii, která umožňuje plánované a postupné vylepšování veřejného prostoru bez nutnosti okamžitých vysokých investic.

Město **Oloví** aktivně zapojuje své občany do zvelebení obce, přičemž dobrovolníky odměňuje finančně nebo jinými benefity, což zvyšuje komunitní angažovanost a přináší praktické výsledky při rozvoji. Zvláštní důraz je kladen na podporu mládeže prostřednictvím mládežnického parlamentu, kde žáci navrhují a obhajují své projekty před zastupiteli, čímž rozvíjejí občanskou angažovanost a získávají praktické zkušenosti s místní samosprávou.

Samostatné řízení vodního a tepelného hospodářství umožňuje městu **Rotava** plně využívat zisky a efektivně spravovat místní zdroje. Neobsazená funkce tajemníka umožňuje efektivní správu městské agendy, v případě, kdy práci vykonává sám starosta. V posledních letech se podařilo zlepšit situaci tzv. obchodu s chudobou, zejména po rozhodnutí starosty, že bude město odkupovat byty do svého vlastnictví. Pro snížení kriminality a navýšení bezpečnosti se navíc osvědčil kamerový systém a asistenti prevence kriminality. Díky vzniklým projektům, jako je např. pump truck, dětské hřiště nebo klub mládeže, mají děti ve městě vyžití a nezdržují se na zastávkách, ve vchodech nebo v blízkosti silnic a nedochází ke škodám na majetku města.

V obci **Stříbrná** se pravidelně koná oblíbená akce „stan na poklady“, která se pořádá na jaře a na podzim. Během této akce mohou obyvatelé směňovat předměty, které už nepotřebují. Tato iniciativa nejen podporuje recyklaci a snižování odpadu, ale také výrazně přispívá k úsporám na velkoobjemových kontejnerech.

Přebuz výrazně zlepšila systém nakládání s odpady. Namísto velkých popelnic, kam lidé odkládali i nevhodný odpad, starosta zavedl popelnice ke každému domu a ve městě byly umístěny hnízda na tříděný odpad. Díky tomuto opatření se zvýšila efektivita třídění a město téměř každý rok získává ocenění za své výsledky. Navíc se za posledních 12 let nezvýšil poplatek za odpady, což činí systém dlouhodobě udržitelným a finančně stabilním.

Zajímavou dobrou praxí je využívání sociálních sítí jako rychlého kanálu pro zpětnou vazbu od obyvatel. I když je důležité efektivně filtrovat relevantní komentáře a příspěvky, tento nástroj výrazně přispívá k lepší komunikaci mezi úřady a občany a umožňuje pružně reagovat na jejich potřeby a názory. Nadmíru důležitá je rovněž spolupráce všech zúčastněných subjektů, včetně dalších obcí v území.

12 Překážky v dotační podpoře

Kapitola o překážkách v dotační podpoře podrobně analyzuje klíčové výzvy a komplikace, kterým čelí subjekty a území v procesu získávání finančních prostředků prostřednictvím dotačních programů. Tato část studie se zaměřuje na identifikaci problematických oblastí od nejasností ve formulaci požadavků až po administrativní obtíže spojené s podáváním žádostí. Přináší hlubší porozumění faktorům, které mohou ovlivnit úspěch žadatelů a efektivitu dotačních programů.

Zbytečně složitá administrativa. Proces získávání národních dotací je příliš zdouhavý a obsahuje nadbytečné požadavky na podrobné informace, což odrazuje obce od podávání žádostí.

Neexistence podpory pro základní infrastrukturu. Současné dotační tituly jsou zaměřeny více na inovace než na podporu základní infrastruktury, kterou menší obce nutně potřebují.

Omezené možnosti kombinace žádostí. Dotační výzvy neumožňují podávat více než jednu žádost, což nutí obce volit mezi naléhavými potřebami, jako je např. oprava hřbitova nebo místních komunikací. V konečném důsledku není podporován požadovaný rozvoj obcí.

Zpoždění v procesu schvalování žádostí. Obce často čelí dlouhým čekacím lhůtám na vyřízení žádostí o dotační podporu, což je způsobeno nedostatkem personálu a školených zaměstnanců na ministerstvech. Tento problém vede i k ročním prodlevám mezi odevzdáním projektu a jeho schválením, přičemž koncepční příprava a efektivní řízení se stávají klíčovými faktory úspěchu. Často pak mají obce velmi krátký čas na realizaci projektu po jeho schválení, což hlavně v horských oblastech, výrazně ovlivněných klimatickými podmínkami, přináší nemalé problémy nebo rovnou způsobí nemožnost realizace schváleného projektu.

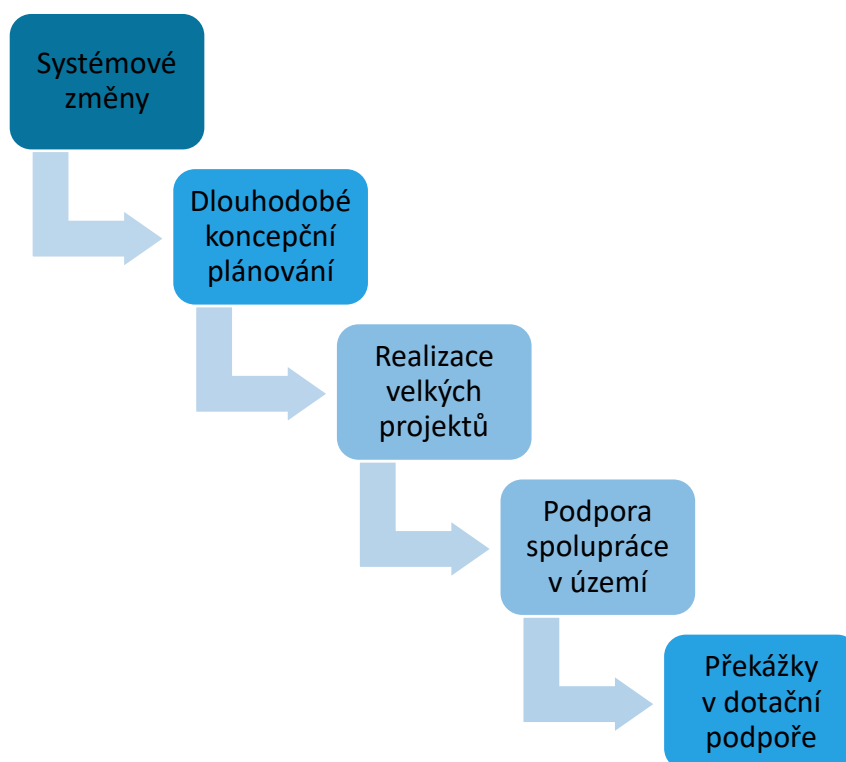
Komplexnost a náročnost podmínek výzev: Obce často nemohou splnit veškeré podmínky stanovené ve výzvách k dotační podpoře, což může vést k tomu, že se rozhodnou od projektu odstoupit. Nadměrná složitost a administrativní nároky na vyplnění výzev často odrážejí od zapojení do dotačních programů.

Závěrem lze konstatovat, že aktuální dotační systém představuje pro obce značné výzvy nejen z hlediska komplexnosti a administrativní náročnosti, ale i v oblasti financování. Administrativní překážky, jako jsou zbytečně zdouhavé schvalovací procesy a složité požadavky, sice působí jako zátěž, ale obce čelí také obtížím při zajišťování vlastních zdrojů na spolufinancování, řízení cash flow a možnostech získat úvěry či jiné formy půjček. V důsledku toho jsou mnohé obce nuceny odkládat potenciální rozvojové projekty nebo volit mezi prioritami, což často nevede k žádoucímu rozvoji území.

13 Doporučení pro AP SRR

Analyticko-implemenční plán nabízí doporučení pro krajskou i státní správu, zaměřenou na zlepšení podmínek v SO ORP Kraslice. Tato kapitola shrnuje klíčová opatření, která by měla být začleněna do hlavních strategických dokumentů na národní úrovni i na úrovni Karlovarského kraje.

Doporučení jsou řazena podle priority takto:



Cílem řazení priorit v uvedeném analyticko-implemenčním plánu je vytvořit logický sled opatření, která by měla být postupně realizována pro dosažení maximálního efektu ve zlepšení podmínek v oblasti obcí ve SO ORP Kraslice. Tento prioritní seznam reflektuje strategický přístup, kde na vrcholu stojí zásadní **systémové změny** — klíčové pro vytvoření příznivého rámce, který podpoří následné aktivity.

Další krok, **dlouhodobé koncepční plánování**, má za cíl vytvořit stabilní základ pro budoucí rozvoj a zajistit, aby opatření nebyla jen řešeními, ale přispívala k udržitelnému rozvoji regionu. **Realizace velkých projektů** pak představuje konkrétní investice, které budou mít přímý dopad na regionální infrastrukturu a ekonomiku.

Následuje **podpora spolupráce v území**, která má zajistit koherentní přístup mezi různými místními subjekty a posílit jejich schopnost efektivně využívat zdroje. Poslední prioritou jsou **překážky v dotační podpoře**, které poukazují na nutnost překonat existující administrativní a finanční bariéry, které komplikují přístup k fondům a tím i realizaci projektů.

Celkově toto řazení sleduje cíl zajistit nejdříve systémové a koncepční základy, které umožní efektivní implementaci projektů a optimalizaci podpůrných mechanismů v praxi.

Systémové změny na národní úrovni

V dokumentu se zmiňují systémové změny, které mohou významně ovlivnit efektivitu správy a rozvoj SO ORP Kraslice. Tyto změny se soustředí na legislativní a administrativní aspekty na národní úrovni. Jedná se o nefinanční opatření, která nejsou závislá na přímých investicích, ale mohou významně přispět ke zlepšení fungování samospráv a celkové regionální politiky. Doporučení pro systémové změny zahrnují následující body:

- Zlepšení zastupitelnosti zaměstnanců obcí
- Jasnější národní strategické plánování
- Lepší koordinace mezi obcemi v regionu
- Přeshraniční spolupráce ve zdravotnictví
- Zjednodušení strategické dokumentace

Dlouhodobé koncepční plánování na úrovni kraje

Koordinace a systematické plánování ze strany kraje, které umožní místním samosprávám přizpůsobit své projekty a záměry.

Realizace velkých projektů

Příprava a realizace projektů, které jsou svým rozsahem nad možnosti místních aktérů, ale mají zásadní význam pro rozvoj regionu. Týká se zejména:

- Energetické sítě
- Pozemní komunikace
- Digitální infrastruktura

Podpora spolupráce v území

Ze setkání se zástupci v území i z příkladů dobré praxe je zřejmé, že v regionu existují ambice a vůle ke spolupráci a aktivní participaci na rozvoji území. Nicméně je stále zapotřebí intenzivněji podporovat spolupráci mezi obcemi, místními aktéry a dalšími relevantními partnery. Posílení této spolupráce může vést k efektivnějšímu řešení klíčových problémů a k dosažení dlouhodobě udržitelného rozvoje.

Překážky v dotační podpoře

Analýza překážek v dotační podpoře odhaluje klíčové výzvy, kterým obce čelí při získávání finančních prostředků, včetně složité administrativy, nedostatečné podpory základní infrastruktury, omezených možností kombinace žádostí, zpoždění v procesu schvalování a náročnosti podmínek výzev. Doporučuje se provést změny, které zjednoduší administrativní procesy, rozšíří podporu základní infrastruktury, umožní kombinaci více žádostí, zkrátí čekací lhůty a zjednoduší podmínky výzev.

Reference

- Atlas školství. (2024). *Základní školy v okrese Sokolov*. Dostupné 03. 07. 2024 z: <https://www.atlasskolstvi.cz/zakladni-skoly?p=2&district=sokolov&type=zakladni-skola>
- RIS.cz. (2024). *SO ORP Kraslice*. Dostupné 03. 07. 2024 z: <https://www.risy.cz/cs/vyhledavace/uzemi/4104-kraslice>
- Lags.cz. (2024). *Školy na OPR: Kraslice*. Dostupné 03. 07. 2024 z: <https://www.lags.cz/skola.php?orp=4104>
- ČSÚ. (2021). *Veřejná databáze – SO ORP Kraslice – SLDB 2021*. Dostupné 03. 07. 2024 z: <https://vdb.czso.cz/vdbvo2/faces/cs/index.jsf?page=profil-uzemi&uzemiprofil=34175&u= VUZEMI 65 4104#>
- ČSÚ. (2023). *Veřejná databáze – vlastní výběr*. Dostupné 03. 07. 2024 z: <https://vdb.czso.cz/vdbvo2/faces/cs/index.jsf?page=uziv-dotaz#>
- Kraslice.cz (2024). *Organizace*. Dostupné 03. 07. 2024 z: <https://www.kraslice.cz/prakticke-informace/organizace/>
- ČSÚ. (2020). *Bytová výstavba v Karlovarském kraji v dlouhodobém vývoji – 2020*. Dostupné 27. 6. 2024 z: <https://csu.gov.cz/produkty/bytova-vystavba-v-karlovarskem-kraji-v-dlouhodobem-vyvoji-2020>
- Geoportal.cz. (2022). *Mobilita – pohyb obyvatel*. Dostupné 25. 10. 2024 z: <https://geodata.csu.gov.cz/as/mobilita/?xmax=2092202.4960158295&ymax=6581605.623743231&xmin=1349234.5810841136&ymin=6253843.646456483&wkid=102100&ds=15&mgr=1&dv=47&stream=true&arrow=true&carto=true&place=4104&tm=125&dmin=1&dmax=125>
- Menimekraj.cz. (2023). *Představení případové studie ORP Kraslice pro podporu regionálně specifických aktivit v rámci SRR ČR 2021+*. Dostupné 24. 06. 2024 z: <https://www.menimekraj.cz/aktuality/149-predstaveni-pripadove-studie-orp-kraslice-pro-podporu-regionalne-specificky-aktivit-v-ramci-srr-cr-2021>
- SMO ČR. (2015). *Strategie území správního obvodu ORP Kraslice v oblasti předškolní výchovy a základního školství, sociálních služeb, odpadového hospodářství, zdravotnictví a zaměstnanosti*. Dostupné 24. 06. 2024 z: <https://www.smocr.cz/shared/clanky/5332/Kraslice.pdf>
- MAS Sokolovsko.eu. (2021). *Strategie komunitně vedeného místního rozvoje MAS Sokolovsko o. p. s. na období 2021-2027*. Dostupné 24. 06. 2024 z: https://www.mas-sokolovsko.eu/e_download.php?file=data/multipage/editor/editor-45-350-cs_1.pdf&original=SCLLD-21-Koncep-cast-verze-1.0-po-pripominkach.pdf

MMR (2024). *Politika územního rozvoje České republiky*. Dostupné 27. 6. 2024 z: <https://mmr.gov.cz/cs/ministerstvo/stavebni-pravo/koncepce-a-strategie/politika-uzemniho-rozvoje-ceske-republiky>

Kr-karlovarsky.cz. (2023). *Cyklistická doprava v Karlovarském kraji – Cyklostrategie Karlovarského kraje pro období 2023-2030*. Dostupné 21. 11. 2024 z: <https://www.kr-karlovarsky.cz/karlovarsky-kraj/strategie-koncepce-planu/cyklisticka-doprava-v-karlovarskem-kraji>

Kr-karlovarsky.cz. (2023). *Úplné znění Zásad územního rozvoje Karlovarského kraje po vydání*. Dostupné 27. 6. 2024 z: <https://www.kr-karlovarsky.cz/karlovarsky-kraj/strategie-koncepce-planu/uplne-zneni-zasad-uzemniho-rozvoje-karlovarskeho-kraje-po-vydani-aktualizace-c-1-cz-2018>

Kr-karlovarsky.cz. (2024). *Územně analytické podklady Karlovarského kraj (ÚAPk) – rok 2021, archiv 2009, 2011, 2013, 2015, 2017*. Dostupné 27. 6. 2024 z: <https://www.kr-karlovarsky.cz/temata/rozvoj-regionu-uzemni-planovani/uzemni-planovani/dokumentace-kraje/uzemne-analyticke-podklady-karlovarskeho-kraje-uapk-rok-2021-archiv-2009-2011-2013-2015-2017>

Kr-karlovarsky.cz. (2018). *Koncepce rozvoje silniční sítě v Karlovarském kraji*. Dostupné 27. 6. 2024 z: <https://www.kr-karlovarsky.cz/karlovarsky-kraj/strategie-koncepce-planu/koncepce-rozvoje-silnicni-site-v-karlovarskem-kraji>

Kr-karlovarsky.cz. (2024). *Program rozvoje Karlovarského kraje*. Dostupné 23. 6. 2024 z: <https://www.kr-karlovarsky.cz/karlovarsky-kraj/strategie-koncepce-planu/program-rozvoje-karlovarskeho-kraje>

Kr-karlovarsky.cz. (2023). *Územní studie Krušné hory – západ (dostupnost rekreace), 2023*. Dostupné 25. 7. 2024 z: <https://www.kr-karlovarsky.cz/temata/rozvoj-regionu-uzemni-planovani/uzemni-planovani/dokumentace-kraje/uzemni-studie-krusne-hory-zapad-dostupnost-rekreace-2023>

Kraslice.cz. (2015). *Program rozvoje města Kraslice*. Dostupné 27. 6. 2024 z: <https://www.kraslice.cz/urad/vyznamne-dokumenty/program-rozvoje-mesta-kraslice/>

Kraslice.cz. (2020). *Územně analytické podklady ORP Kraslice*. Dostupné 27. 6. 2024 z: <https://www.kraslice.cz/urad/vyznamne-dokumenty/uzemne-analyticke-podklady-orp-kraslice/>

Olovi.cz. (2022). *Strategický plán rozvoje města Oloví 2022-2028*. Dostupné 27. 6. 2024 z: <https://www.olovi.cz/strategicky-plan-rozvoje-mesta-olovi-2022-2028>

Mestrotava.cz. (2015). *Strategický plán rozvoje města Rotava 2021-2030*. Dostupné 27. 6. 2024 z:

https://www.mestorotava.cz/modules/file_storage/download.php?file=267a0854%7C4073&inline=1

obecublava.cz. (2020). *Program rozvoje obce Bublava na období 2020-2026*. Dostupné 27.6.2024 z: <https://www.obecublava.cz/file.php?nid=21297&oid=11068195>

Obecjindrichovice.cz. (2021). *Program rozvoje obce Jindřichovice na období 2021-2027*. Dostupné 27. 6. 2024 z: <https://www.obecjindrichovice.cz/file.php?nid=17461&oid=9635992>

Stribrna.cz. (2021). *Strategický rozvojový dokument obce Stříbrná*. Dostupné 27. 6. 2024 z: <https://stibrna.cz/wp-content/uploads/2021/12/strategicky.pdf>

sindelova.cz. (2020). *Strategický pln rozvoje obce Šindelová*. Dostupné 27. 6.2024 z: <https://www.sindelova.cz/obec/strategicky-plan-rozvoje-obce-sindelova/>

mapy.cz. (2024). *ORP Kraslice*. Dostupné 27.6.2024 z: <https://mapy.cz/turisticka?source=area&id=704974&x=12.7763251&y=50.2966438&z=10>

Mas-sokolovsko.eu. (2024). *MAS*. Dostupné 28. 06. 2024 z: <https://www.mas-sokolovsko.eu/mas/>

MPSV. (2023). *Analýzy a statistiky na trhu práce*. Dostupné 31. 10. 2024 z: <https://www.mpsv.cz/web/cz/analyzy-a-statistiky-trhu-prace->