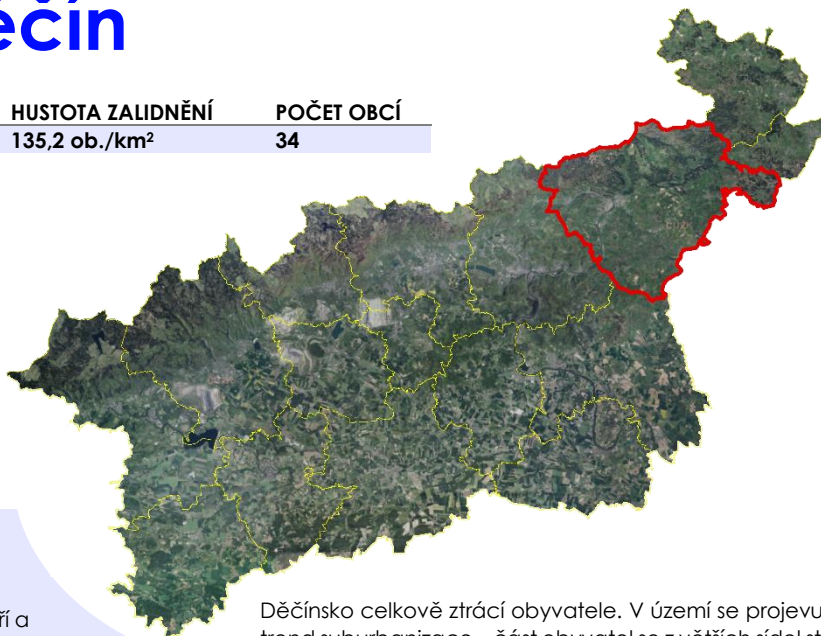


HSOÚ: ORP Děčín

POČET OBYVATEL (ROK)	ROZLOHA	HUSTOTA ZALIDNĚNÍ	POČET OBCÍ
74 893 (2023)	553,73 km ²	135,2 ob./km ²	34

Specifické rysy regionu

SO ORP Děčín zaujímá 10,4 % rozlohy Ústeckého kraje, čímž je jeho největším správním obvodem ORP z hlediska rozlohy. Území SO ORP Děčín je charakteristické především pestrá členitou krajinou a z toho plynoucím výrazně přírodním charakterem. Území je nadprůměrně zalesněné. Jedinou více urbanizovanou oblastí je Děčín a jeho bezprostřední okolí, jinak převažují menší sídla.



ORP Děčín nejvíce trápí:

Infrastruktura, sítě a veřejné objekty:

Chybějící kanalizace v některých částech obcí a měst a stárí a technický stav existující kanalizační sítě. Problémem území je složitý reliéf prodražující a limitující budování technické infrastruktury. Nevyhovující stav povrchů některých komunikací nižších tříd. Nedostatečná kapacita nadregionálně významných silničních tahů (chybějící přivaděč k dálnici D8 a kapacitní spojení na Liberec).

Služby, bydlení, dopravní dostupnost:

Nedostatečná kapacita zdravotních služeb – chybějící lékaři. Dále nedostatečné kapacity pobytových sociálních služeb. V regionu také chybí větší nabídka volnočasové infrastruktury.

Sociální a demografická situace, bezpečnost:

Území čelí demografické změně – obyvatelstvo stárne, mladší a vzdělanější lidé opouštějí region. V území je zvýšené zastoupení sociálně slabých obyvatel, s čímž jsou spojeny negativní jevy jako sociální vyloučení, kriminalita, nedostatečné zajištění bezpečnosti.

Ekonomika, zaměstnanost, cestovní ruch:

V regionu je nižší nabídka lépe hodnocených pracovních míst pro kvalifikovanější zaměstnance, ti tak často z regionu odcházejí.

Krajina a území, životní prostředí, veřejný prostor:

Zvýšená produkce odpadů, nedostatečné třídění, a především nejasná budoucnost odpadového hospodářství po ukončení skládkování. Dále je problémem znečištění vzduchu a hluk z intenzivní automobilové dopravy procházející skrze města a obce.

Veřejná správa a občané:

Nerovnováha v rozpočtech měst a obcí. Vysoké náklady na investice do infrastruktury a náklady na údržbu a provoz vs. nedostatečná výše rozpočtů obcí a dalších zdrojů (omezené finanční zdroje). Nízké příjmy (daňové aj.) příjmy obcí, závislost na dotačních programech.

Děčínsko celkově ztrácí obyvatele. V území se projevuje trend suburbanizace – část obyvatel se z větších sídel stěhuje do menších obcí v jejich zázemí. Děčín se nachází na spojnici průmyslových a hustě osídlených oblastí Ústí nad Labem a Liberce. Podle většiny ukazatelů je situace v SO ORP Děčín obdobná, jako je tomu v průměru Ústeckého kraje. Děčínsko je tedy ve sledovaných parametrech horší, než je průměr ČR. Proto je oprávněně řazeno mezi hospodářsky a sociálně ohrožená území. Výjimkou jsou indikátory sledující kvalitu přírodního prostředí.

Oblasti, ve kterých ORP vidí možná budoucí rizika:

- nakládání s odpady
- negativní demografické trendy
- chybějící kapacita sociálních služeb
- nedostatek pitné vody
- zhoršování stavu veřejné infrastruktury
- chybějící prostředky ve veřejných rozpočtech
- ekonomické zaostávání
- klimatická změna
- zhoršování stavu životního prostředí
- dopady intenzivního turismu

Kde může pomoci kraj?

- síť sociálních služeb
- systém odpadového hospodářství
- mezikrajská spolupráce
- cestovní ruch a celkový rozvoj kraje
- podpora spolupráce v území
- turistická doprava
- prosazování priorit pro období 2028+



Typové projekty vhodné pro spolupráci více aktérů:

Odpadové hospodářství – Koordinace v oblasti svozu a třídění odpadů vzhledem k blížícímu se konci skládkování.

Cestovní ruch – Obecně stále posilovat spolupráci v cestovním ruchu. Lepší koordinace mezi destinačními organizacemi (České Švýcarsko o.p.s.) a Národním parkem.

Průstupnost krajiny – Propojování obcí pro snazší pohyb pěších a cyklistů.

Cyklodoprava – Společné budování cyklostezek a cyklotras propojujících obce a navazujících na páteřní trasy.

Kozí dráha – Využití tzv. Kozí dráhy. Vzhledem k rozhodnutí o obnově železniční dopravy je účelné dokončit propojení do Oldřichova.

Bílá místa a překážky v podpoře:

- zdroje požární vody
- běžná obnova školních zahrad
- limitující bezbariérovost u sportovišť a podobně u chodníků
- parkovací domy
- zaměstnanost na obcích
- energetické standardy
- omezující podmínky u cestovního ruchu
- technika pro komunální služby

Požadavky na systémové změny:

- úprava RUD
- změna státní sociální politiky
- snížení regionálních disparit
- podpora strategických projektů
- plavební stupeň na Labi
- snadnější směny pozemků
- změna standardů SVS u kanalizací
- navýšení kapacit PČR
- lepší komunikace mezi ŘSD a obcemi
- celostátní koncepce odpadového hospodářství včetně úpravy cen za tříděného odpadu s větší motivací ke třídění