

Veřejná prostranství v územně analytických podkladech a územních plánech

Metodický pokyn



MINISTERSTVO
PRO MÍSTNÍ
ROZVOJ ČR



Veřejná prostranství v územně analytických podkladech a územních plánech

Metodický pokyn

Řešitelský kolektiv: Ing. arch. Zuzana Pokorná
Ing. arch. Naděžda Rozmanová

Garant MMR: Ing. arch. Josef Morkus, Ph.D.

Ministerstvo pro místní rozvoj ČR
Ústav územního rozvoje

Únor 2020



MINISTERSTVO
PRO MÍSTNÍ
ROZVOJ ČR

Č. j. MMR-57381/2019-81

ISBN 978-80-7538-245-0
ISBN 978-80-87318-91-1

Ministerstvo pro místní rozvoj ČR
Ústav územního rozvoje

OBSAH

A. ÚVOD	4
A. 1. CÍL METODIKY	5
A. 2. KOMU JE METODIKA URČENA.....	5
A. 3. ZÁKLADNÍ POJMY.....	5
B. VEŘEJNÁ PROSTRANSTVÍ OBECNĚ.....	6
B.1 HODNOTY V ÚZEMÍ	6
B.2 VYUŽITÍ VEŘEJNÝCH PROSTRANSTVÍ.....	6
B.3 MATERIÁLOVÉ ŘEŠENÍ VEŘEJNÝCH PROSTRANSTVÍ.....	8
B.4 FUNKČNOST VEŘEJNÝCH PROSTRANSTVÍ.....	9
B.5 DOSTUPNOST VEŘEJNÝCH PROSTRANSTVÍ.....	11
B.6 HIERARCHIZACE VEŘEJNÝCH PROSTRANSTVÍ	12
B.7 STRUKTURA VEŘEJNÝCH PROSTRANSTVÍ V SÍDLE	14
C. VEŘEJNÁ PROSTRANSTVÍ V ÚZEMNĚ ANALYTICKÝCH PODKLADECH.....	15
C.1 LEGISLATIVNÍ VÝCHODISKA	15
C.2 OZNAČOVÁNÍ VEŘEJNÝCH PROSTRANSTVÍ.....	17
C.3 PRŮZKUM ÚZEMÍ A ÚZEMNĚ ANALYTICKÉ PODKLADY	17
D. VEŘEJNÁ PROSTRANSTVÍ V ÚZEMNÍCH PLÁNECH	18
D.1 LEGISLATIVNÍ VÝCHODISKA	18
D.2 DOPLŇUJÍCÍ PRŮZKUMY A ROZBORY A ZADÁNÍ ÚZEMNÍHO PLÁNU	19
D.3 ÚZEMNÍ PLÁN	19
E. SOUHRNNÉ TABULKY	21
F. DOPORUČENÁ A POUŽITÁ LITERATURA	23

A. Úvod

Tato publikace vznikla v rámci plnění opatření 2.1.2 a 2.1.4 z Politiky architektury a stavební kultury ČR, schválené usnesením vlády č. 22 ze dne 14. ledna 2015.

Podkladem pro metodiku je publikace Ústavu územního rozvoje Vyhodnocení dotazníku Veřejná prostranství v územně plánovací činnosti. Publikace vznikla na základě dotazníkového šetření, kterým byly osloveny vybrané obce s rozšířenou působností a projektanti. Otázky byly cíleny na způsob řešení veřejných prostranství v praxi, a dále byl dán prostor pro vyjádření vlastních zkušeností, názorů a připomínek k danému tématu. Odpovědi v dotaznících, včetně podnětů respondentů, byly statisticky vyhodnoceny a graficky vyjádřeny pomocí grafů.

Dotazníkové šetření bylo rozděleno do tří částí:

Dotazník 1 – Veřejná prostranství v územně analytických podkladech a v územních studiích,

Dotazník 2 – Veřejná prostranství v zadání územního plánu,

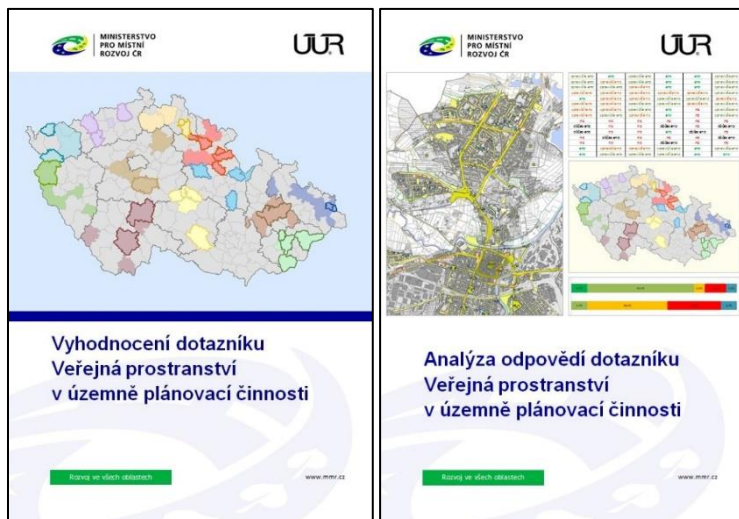
Dotazník 3 – Veřejná prostranství v územním plánu.

Z Dotazníku 1 vyplynulo, že zpracovatelé územně analytických podkladů o problematice veřejných prostranství vědí a snaží se ji v území sledovat. Téměř vždy je zohledněno to, co jednoznačně vyplývá ze stavebního zákona a jeho prováděcích vyhlášek. Informace o veřejných prostranstvích jsou většinou získávány přímo pracovníkem úřadu a hojně jsou také využívány podklady obcí.

Z Dotazníku 2 vyplynulo, že zadání územního plánu se v převážné většině problematikou veřejných prostranství zabývá, včetně rozvoje hodnot, a respektuje problémy, které vychází z nadřazené dokumentace. Pořizovatelé uvádí, že stav a rozbor veřejných prostranství je vhodné řešit jak v územně analytických podkladech, tak v doplňujících průzkumech a rozborech při tvorbě územních plánů. Nejvíce požadavků na veřejná prostranství vychází přímo z podnětů obcí. Velká část zadání územních plánů využívá možnosti prověření plochy veřejných prostranství pomocí územní studie. V zadáních územních plánů je vhodné věnovat větší pozornost požadavkům na plošné a prostorové uspořádání ve vztahu k ochraně a rozvoji hodnot. Dále je třeba věnovat pozornost požadavkům na dostupnost (docházkovou vzdálenost) veřejných prostranství.

Z Dotazníku 3 vyplynulo, že se koncepce veřejných prostranství řeší ve výrokové části územního plánu i v odůvodnění. Alespoň v polovině případů bývá koncepce veřejných prostranství řešena na více místech současně: je součástí koncepce veřejné infrastruktury, základní koncepce rozvoje území a urbanistické koncepce. Z Dotazníku 3 dále vyplynulo, že respondenti vnímají jako nejvíce potřebné informace o jednoznačném označení, charakteru, hodnotách a propojení veřejných prostranství. Rovněž se projevila nutnost stanovit, ve které kapitole výroku územního plánu by měla být řešena koncepce veřejných prostranství.

Následně byla Ústavem územního rozvoje zpracována Analýza odpovědí dotazníku Veřejná prostranství v územně plánovací činnosti. Tento dokument obsahuje souhrnné slovní vyhodnocení odpovědí a závěry dotazníkového šetření pro předloženou metodiku. Výsledné slovní vyhodnocení je zajímavou ukázkou praxe a je přínosné svými poznatky nejen pro zúčastněné obce s rozšířenou působností. Oba tyto podkladové dokumenty jsou volně ke stažení na internetových stránkách www.ur.cz Politika architektury a stavební kultury České republiky > Téma 2 – Veřejná prostranství.



A. 1. Cíl metodiky

Cílem metodiky má být impuls k jednotnému řešení veřejných prostranství v **územně analytických podkladech** a v **územních plánech**: identifikace hodnot veřejných prostranství, využití, funkčnost, dostupnost, strukturování a hierarchizace systému veřejných prostranství.

A. 2. Komu je metodika určena

Metodika je určena úředníkům úřadů územního plánování a krajských úřadů, kteří jsou **pořizovateli** územně analytických podkladů pro správní obvody obcí s rozšířenou působností (dále jen „ÚAP obcí“) a pro území krajů (dále jen „ÚAP kraje“) a jejich aktualizací. Dále je metodika určena pořizovatelům územních plánů, **projektantům** a rovněž **obcím**.

A. 3. Základní pojmy

Veřejnou infrastrukturou se rozumí pozemky, stavby a zařízení zřizované nebo užívané ve veřejném zájmu. Veřejnou infrastrukturu rozdělujeme na:

- a) **dopravní infrastrukturu**, například stavby pozemních komunikací, drah, vodních cest, letišť a s nimi souvisejících zařízení;
- b) **technickou infrastrukturu**, kterou jsou vedení a stavby a s nimi provozně související zařízení technického vybavení; například vodovody, vodojemy, kanalizace, čistírny odpadních vod, stavby ke snižování ohrožení území živelními nebo jinými pohromami, stavby a zařízení pro nakládání s odpady, trafostanice, energetické vedení, komunikační vedení veřejné komunikační sítě a elektronické komunikační zařízení veřejné komunikační sítě, produktovody a zásobníky plynu;
- c) **občanské vybavení**, kterým jsou stavby, zařízení a pozemky sloužící například pro vzdělávání a výchovu, sociální služby a péči o rodiny, zdravotní služby, kulturu, veřejnou správu, ochranu obyvatelstva;
- d) **veřejná prostranství**.

Zákon č. 183/2006 Sb., o územním plánování a stavebním řádu (stavební zákon), ve znění pozdějších předpisů, § 2 odst. 1 písm. k).

Veřejným prostranstvím jsou všechna náměstí, ulice, tržiště, chodníky, veřejná zeleň, parky a další prostory přístupné každému bez omezení, tedy sloužící obecnému užívání, a to bez ohledu na vlastnictví k tomuto prostoru.

Zákon č. 128/2000 Sb., o obcích (obecní zřízení), ve znění pozdějších předpisů, § 34.

Veřejný prostor je prostor, který je přístupný všem bez omezení.

Poloveřejný prostor je prostor, který je veřejnosti přístupný, ale je okolními obyvateli vnímán jako vlastní teritorium (menší obytná ulice, průchozí vnitroblok).

Polosoukromý prostor je prostor, který je v soukromém vlastnictví, ale za určitých okolností jej veřejnost může užívat (vnitřní dvůr, komunitní zahrada).

Soukromý prostor je prostor, který je v soukromém vlastnictví a je veřejně nepřístupný.

Nadace Partnerství. Kvalitní veřejné prostory. Metodika tvorby a obnovy veřejných prostranství.



B. Veřejná prostranství obecně.

B.1 Hodnoty v území

Každé místo je jedinečné díky svým hodnotám, a proto je důležité tyto hodnoty nalézt, pojmenovat je a dále s nimi v území pracovat.

Územní plánování ve veřejném zájmu chrání a rozvíjí přírodní, kulturní a civilizační hodnoty území, včetně urbanistického, architektonického a archeologického dědictví. Přitom chrání krajinu jako podstatnou složku prostředí života obyvatel a základ jejich totožnosti. S ohledem na to určuje podmínky pro hospodárné využívání zastavěného území a zajišťuje ochranu nezastavěného území a nezastavitelných pozemků. Zastavitelné plochy se vymezují s ohledem na potenciál rozvoje území a míru využití zastavěného území.¹

Hodnoty v území nelze generalizovat prostým výčtem. Obecně hodnoty jsou to, co utváří obraz místa, jeho genia loci a celkovou image sídla. Může se jednat o konkrétní přírodní prvky, ale také soubor staveb. Hodnotou veřejných prostranství ve vztahu k sídlu, ve kterém se nacházejí, je jejich významný potenciál z hlediska sociální role (místo setkání, cíl každodenních cest – obchody, služby, lékař, úřad), cestovního ruchu i rekreace.

Rozlišujeme hodnoty:²

- kulturní, vzniklé historickým vývojem společnosti (např. památkově chráněná území, stavby typické pro místní ráz aj.),
- přírodní, vzniklé vývojem krajiny (např. zvláště chráněná území, krajinné prvky, krajinný ráz, aj.),
- civilizační, tedy takové, které vytvořil člověk svojí činností (např. rekreační oblasti, aj.).

Urbanistické a architektonické hodnoty (tj. prostorové a kompoziční hodnoty, např. dominanty, průhledy, aj.), lze chápat jako podmnožinu kulturních a civilizačních hodnot. Vymezení hodnot v území má bezprostřední vliv na následné koncepční řešení sídla, jeho potenciál, využití a fungování.

B.2 Využití veřejných prostranství

Způsob využití veřejného prostranství závisí na jeho **druhu, funkci a charakteru**.

Podle zákona o obcích jsou veřejným prostranstvím všechna

- náměstí,
- ulice,
- tržiště,
- chodníky,
- veřejná zeleň,
- parky
- a další prostory přístupné každému bez omezení,

tedy sloužící obecnému užívání, a to bez ohledu na vlastnictví k tomuto prostoru. Mezi další specifické druhy veřejných prostranství můžeme zařadit například

- návsi,
- nábřeží,
- pasáže,
- průchody,
- náplavky,
- venkovní schodiště,
- rozptylové plochy občanského vybavení,
- podloubí,
- zastávky hromadné dopravy,
- nástupní ostrůvky,
- parkoviště
- a další venkovní plochy.

Veřejná prostranství jsou součástí urbanistické struktury sídla. Nejenže zajišťují obsluhu území, ale podílí se také na existenci společenského a kulturního života jeho obyvatel.

¹ Stavební zákon § 18 odst. 4

² Více viz *Principy a zásady urbanistické kompozice v příkladech*.

Můžeme rozlišit tyto **funkce veřejných prostranství**:

- **obslužná (komunikační) funkce** – průchod, průjezd, přístup a obsluha území (patří sem chodníky, vozovka, parkovací a odstavné plochy, zastávky městské hromadné dopravy aj.),
- **pobytová (rekreační) funkce** – možnost klidného posezení, odpočinku, volnočasových aktivit - možnost dětských her (pískoviště, prolézačky, plácky na hraní) apod.,
- **sociální (společenská) funkce** – setkávání s přáteli pro posílení vztahů, setkávání obyvatel a návštěvníků při společenských a kulturních akcích.



Obr. 1: Forum des Halles v Paříži je kromě významného obchodního a kulturního centra (obchody, multikino, plavecký bazén, knihovna, vzdělávací instituce) také důležitou dopravní tepnou (přestupní stanice metra a autobusů, podzemní parkoviště).



Obr. 2: Náměstí v Sankt Gallenu, tzv. City Lounge, nabízí aktivity na hraní nejen pro děti, ale využívají jej k relaxaci a posezení i zaměstnanci pracující v okolních budovách.

Je třeba rozlišovat mezi městským a vesnickým prostředím.³ Na vesnici se většinou bude nacházet jedna návěs nebo ulice plnicí všechny zmiňované funkce s tím, že hlavní rekreační potenciál sídla je např. na okraji vesnice v blízkém lese nebo u rybníka. Naopak větší sídla a města by měla být protkána sítí různorodých veřejných prostranství, která nabídnou lidem množství aktivit během celého dne i roku. S existencí různorodých veřejných prostranství v sídle úzce souvisí jejich strukturování a hierarchizace prostoru (více viz kapitoly B.6 a B.7 této metodiky).

Charakter veřejných prostranství se odvíjí od funkce a významu veřejného prostranství, urbanistické struktury okolní zástavby a zvoleného řešení ploch.

Kontext prostředí, tj. **urbanistická struktura okolní zástavby** a její charakter, je důležitým hlediskem, které je potřeba sledovat. Charakter zástavby je dán spolupůsobením struktury zástavby a architektonického výrazu jednotlivých staveb, stavebních souborů a nezastavěných ploch (zejména parkových). Vzájemné vazby mezi prostranstvím a parterem budov ovlivňují vnímání celého prostoru a rozhodují o tom, zda bude místo atraktivní a živé, či nikoliv.



Obr. 3: Sídlištní výstavba z 60. let 20. století ve stylu socialistického realismu je typická zelenými vnitrobloky a geometricky pravidelnými ulicemi. Ostrov, okres Karlovy Vary.

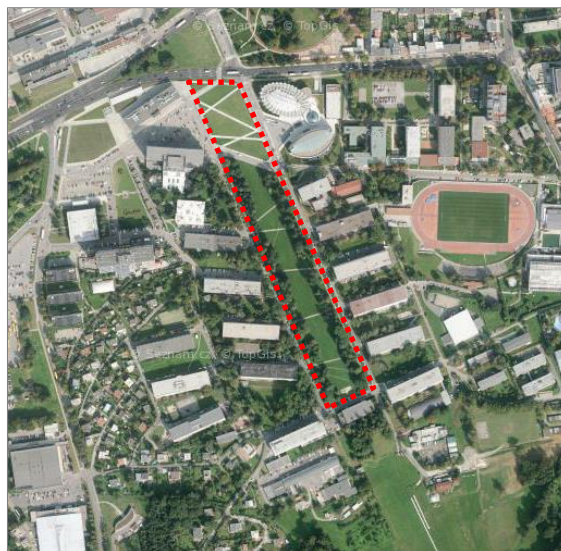


Obr. 4: Ulice v sevřené řadové zástavbě má především obslužnou funkci. Předzahrádky bez oplocení jsou součástí veřejného prostranství. Kněždub, okres Hodonín.

³ Více viz Charakter a struktura zástavby venkovských sídel v územních plánech.



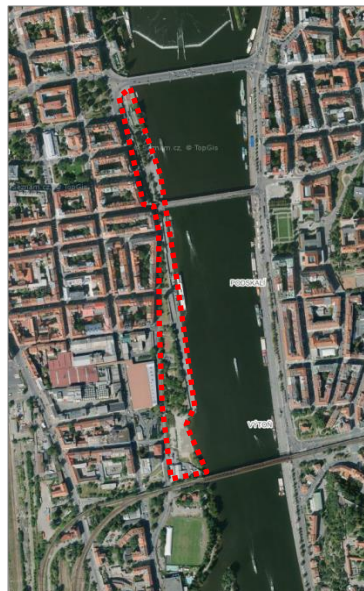
Obr. 5: Náměstí Svobody v historickém centru města Brna. Převládají zde zpevněné plochy s převážně společenskou funkcí (jarmarky, trhy, oslavy, politická shromáždění...).



Obr. 6: Náměstí T. G. Masaryka je předprostorem Kulturního a univerzitního centra ve Zlíně. Náměstí s funkcí rekreační a obslužnou je pojato jako zelená osa propojující lesy nad městem a městské parky.



Obr. 7: Ulice v plošné zástavbě, převažuje dopravní funkce s parkováním, předzahrádky jsou součástí oploceného pozemku. Vestec, okres Praha-západ.



Obr. 8: Pražská náplavka na Hořejším nábřeží slouží nejen lodní dopravě, ale též k volnočasovým aktivitám a k pořádání kulturních, gastronomických, sportovních a jiných akcí.

B.3 Materiálové řešení veřejných prostranství

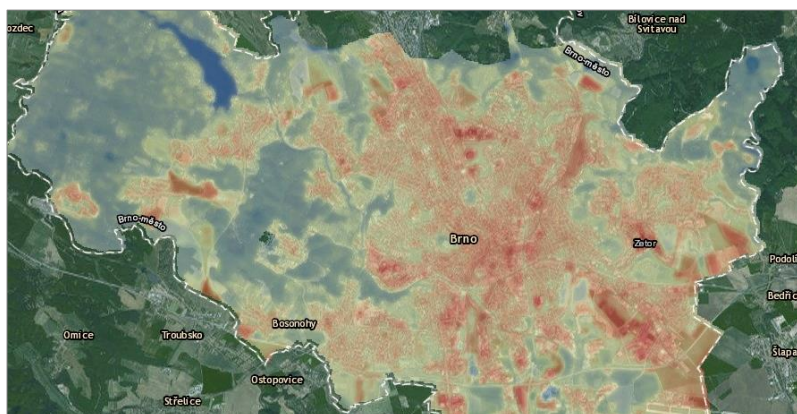
Materiálové řešení, ať už se jedná o povrchy, mobiliář nebo o okolní fasády domů, je z hlediska měřítka veřejného prostranství jeho největším detailem, který je však člověkem nejvíce vnímán, protože dotváří celkový charakter a genia loci místa.

Povrchy ploch můžeme rozdělit na zpevněné (např. asfalt, dlažba, beton, mlatové povrchy, měkké umělé povrchy hřišť) a nezpevněné (zeleň, vodní plochy).

Zpevněné plochy převažují na náměstích, ulicích, tržištích a chodnicích; slouží převážně k pěšímu pohybu a dopravní obsluze území. Tyto povrchy mají velmi omezenou zasakovací schopnost, a tak většina dešťových srážek oteče do kanalizace, navíc v horkých letních dnech absorbují sluneční paprsky a akumulují do sebe velké množství tepla, které se postupně uvolňuje i během noci.

Naopak u prostranství s rekreační funkcí převažuje podíl nezpevněných ploch s vegetačním pokryvem. Zeleň na takovýchto prostranstvích je schopna pozitivně ovlivňovat místní mikroklima – povrchy se pomaleji ohřívají, zeleň je schopna zachycovat prachové částice ve vzduchu, všechny rostliny produkují kyslík a odpařují vodu, díky tomu je vzduch čistší a více vlhký. Pro příznivé mikroklima prostranství a jeho využívání obyvateli je tedy důležitý vzájemný poměr mezi zpevněnými a nezpevněnými plochami.

Při úpravě prostranství je vhodné pamatovat na výběr materiálů, které mohou nárůst teploty ve městech alespoň částečně zmírnit. Vhodnými materiály jsou například dřevo, propustné povrchy (písek, štěrk), travnaté plochy a výsadba zeleně, ale také použití světlých materiálů, které pohlcují menší množství slunečních paprsků. Častým zpestřením prostranství, které umožňuje místo a jeho obyvatele také ochladit, je vodní prvek, ovšem jeho zásobení vodou se v obdobích sucha začíná stávat problémem (např. ve Vatikánu byl v roce 2017 omezen provoz fontán).



Obr. 9: Odhadované teploty na površích v Brně (květen 2016). Nejchladnější jsou místa (modrá a zelená) s vysokým podílem zeleně a vodními plochami, naopak k častému přehřívání (červená) dochází na místech, kde jsou velké zpevněné plochy, jejichž povrchy akumulují teplo (parkoviště, průmyslové zóny).

Zdroj:
<https://interaktivni.rozhlas.cz/horko-v-brne/>

B.4 Funkčnost veřejných prostranství

Základním předpokladem k využívání veřejných prostranství je jejich funkčnost. Není-li veřejné prostranství funkční, jeho uživatelé o něj ztrácí zájem.

Aby byla veřejná prostranství funkční, musí splňovat určité vlastnosti:

- **propojenost a návaznost** – souvislost s dalšími urbanistickými prostory,
- **dostupnost** – lidé se chtějí především dostat z jednoho místa na druhé (bez bariér) a to jak městskou hromadnou dopravou, tak autem, pěšky nebo na kole,
- **zajímavost** v úrovni očí – živost, pestrost, rozmanitost funkcí,
- **schopnost sdružovat lidi**, udržet je v místě – dostatek zajímavých nebo potřebných cílů a pobytově příjemné prostředí,
- **vybavenost** – obchody, úřady, kavárny, restaurace,
- možnost **posezení a zastavení** – lidé se zastaví tam, kde je k tomu prostor vybízí,
- **přístupnost bez omezení** – místo, kde se mohou lidé volně procházet, nebo svobodně pobývat (posedávat na zídkách, u kašen),
- **bezpečnost** – člověk musí mít pocit bezpečí například před auty. Povrchy prostranství by měly umožňovat bezpečný pohyb chodců, to znamená, měly by být rovné, neklouzavé a ve večerních hodinách dostatečně osvětlené.
- **snadná orientace a přehlednost** – orientační body (průhledy na důležité stavby, do historického jádra, na dominanty, na charakteristickou zeleň),
- dostatek kvalitní **zeleně** a s ní související **klimatická pohoda** (zeleň je důležitým komponentem kvalitního životního prostředí jak z hlediska estetického a kompozičního, tak i z hlediska hygienického a klimatického),
- správná **velikost prostoru a zvolené měřítko** ovlivňuje to, jak člověk prostor vnímá.

Funkčnost veřejného prostranství ovlivňuje dále **stavební a technický stav** okolní zástavby, **estetika** prostoru a jeho **čistota**. Vzhledem k obslužné funkci veřejných prostranství, tzn. umožnění přístupu a propojení jednotlivých cílů ve městě, se nesmí zapomínat ani na kvalitu této infrastruktury. Špatný technický stav (například silnice) ovlivňuje bezpečnost provozu a může odradit obyvatele k jejímu použití, ať už na kole, autem nebo pěšky.

Součástí veřejné infrastruktury je také **správa, provoz a údržba** veřejných prostranství. Celkový stav veřejných prostranství reprezentuje sídlo a je vizitkou jeho managementu.



Obr. 10: Místo ve stínu koruny stromů k posezení přímo vybízí. Řím.



Obr. 11: Odpočinek v parku na trávě není zakázán. Paříž.

Mezi hlavní problémy, které ovlivňují fungování veřejného prostranství, patří:

- **sdílení dopravního prostoru**

Ke sdílení dopravního prostoru dochází zejména na místních komunikacích IV. třídy (tzn. v pěších a obytných zónách). Při vytváření sdíleného prostoru je nutné zohlednit místní podmínky, na některých místech může fungovat cyklistická doprava spolu s pěší, jinde spolu s automobilovou dopravou a jinde by měla být výhradně segregovaná (oddělená). Problémy se sdílením prostoru přichází tehdy, je-li některý druh dopravy upřednostněn před jiným, hlavním kritériem by vždy měla být bezpečnost.

Ve sdílených prostorech se užívá těchto řešení:

- regulování motorové dopravy (rychlostí, počtem vozidel),
- cyklotrasa by měla procházet ulicí se zklidněnou dopravou; tam, kde to není možné, by měl být cyklistický pruh oddělen,
- doplňování jednotlivých druhů dopravy navzájem (část jedu tramvají a část dojde pěšky),
- prostor by měl být uživateli sdílen v jedné výškové úrovni, nadchody a podchody představují pro chodce fyzickou a psychologickou bariéru, které se většinou budou snažit vyhnout,
- neměly by být vytvářeny bariéry, které znesnadňují a znepráhledňují pohyb po městě, například zábradlí, sloupy veřejného osvětlení, dopravní značky, a další zařízení, které nevhodným umístěním zužují prostor chodníku a chodec je musí obcházet, čímž se cesta po města stává nepohodlnou.

- **zastavování volných ploch v rámci stabilizovaných ploch bydlení**

Zejména hrozí zastavování ploch, které nejsou sice dostatečně udržovány, ale v podstatě plní funkci veřejných prostranství (plácky pro hry dětí, plochy s neupravovanou zelení a další). Tyto plochy by v případě rekonstrukce mohly plnohodnotně plnit funkce veřejného prostranství.

- **komeracionalizace veřejných prostranství**

Je třeba se vyvarovat nevhodného využití prostoru, které negativně pozmění jeho charakter a atmosféru místa, například prodejem nevhodného sortimentu a vizuálním smogem.

- **výstavba solitérních budov nebo uzavřených souborů staveb**

Tyto stavby mohou být architektonicky a esteticky kvalitní; problém nastává tehdy, nevytváří-li urbanisticky kvalitní prostředí a chybí-li propojení se stávajícími veřejnými prostory.

- **přístupnost prostředí a staveb pro osoby s omezenou schopností pohybu nebo orientace**

Veřejná prostranství by měla být řešena bezbariérově, měla by sloužit všem lidem, tedy i lidem s případným handicapem, starším občanům nebo rodičům s kočárky.

- **gentrifikace**

V současnosti klesá podíl zejména starších obyvatel bydlících v centrech měst, s tím souvisí stěhování ekonomicky silnějších skupin obyvatel a ekonomicky silnějších firem a služeb z periferií do center měst. Na jedné straně tento trend přispívá ke zlepšení zástavby rekonstrukcí stávajících domů a výstavbou nových, a tím i zlepšení kvality veřejných prostranství. Na druhé straně tyto tendence způsobují nárůst dopravy, změnu skladby uživatelů veřejných prostranství (nad residenty výrazně převažují zaměstnanci), zúžení časového rozmezí, resp. doby užívání veřejných prostranství ovlivněné koncem pracovní doby (zaměstnanci nejsou přítomni v podvečerních a večerních hodinách a o víkendech).

B.5 Dostupnost veřejných prostranství

Dobrá dostupnost je jedním z předpokladů fungujícího veřejného prostranství.

Podle vyhlášky č. 501/2006 Sb., o obecných požadavcích na využívání území, ve znění pozdějších předpisů, se plochy veřejných prostranství obvykle samostatně vymezují za účelem zajištění podmínek pro přiměřené umístění, rozsah a dostupnost pozemků veřejných prostranství a k zajištění podmínek pro jejich užívání v souladu s jejich významem a účelem. Pro **každé dva hektary zastavitelné plochy** bydlení, rekreace, občanského vybavení anebo smíšené obytné se vymezuje s touto zastavitelnou plochou související plocha veřejného prostranství **o výměře nejméně 1000 m²**; do této výměry se nezapočítávají pozemní komunikace.

Podle Společných evropských indikátorů ECI je dostupnost definována jako bydlení v okruhu **300 m** od veřejných prostranství větších než 5000 m² a jiných základních služeb.⁴ Vzdálenosti 300 m má být dosaženo za **15 minut** chůze, během kterých můžeme překonat některé bariéry omezující dostupnost veřejných prostranství.

Metodika Technologické agentury ČR Standardy dostupnosti veřejné infrastruktury zpracovaná v prosinci 2016 Českým vysokým učením technickým v Praze uvádí:

Tab. 1: Standardy dostupnosti veřejných prostranství.

typ veřejné infrastruktury		VEŘEJNÁ PROSTRANSTVÍ (bez započtení pozemních komunikací)	VEŘEJNÁ PARKOVÁ ZELEŇ jako součást veřejného prostranství (rozloha 0,5–1 ha)	
bod sledovaný pro dostupnost	výchozí	obytný dům, objekt rekreace, objekt občanského vybavení, polyfunkční dům s bydlením a občanským vybavením	obytný dům	
	cílový	veřejné prostranství	okraj parku	
sledovaná výchozí území		zastavitelné plochy bydlení, rekreace, občanského vybavení anebo smíšené obytné	obytné plochy	
typ území		všechna sídla	všechna sídla kromě uvedených ve sloupci vedle vpravo	zpravidla sídla do 1000 obyvatel nebo oddělené části sídel do 1000 obyvatel
standard dostupnosti		nejméně 1000 m ² pro každé 2 ha zastavitelné plochy; do této výměry se nezapočítávají pozemní komunikace	pěší docházka do 300 m	přítomnost v obytném sídle bez požadavku na docházkovou vzdálenost

Zdroj: TECHNOLOGICKÁ AGENTURA ČESKÉ REPUBLIKY. Standardy dostupnosti veřejné infrastruktury. Praha: ČVUT, prosinec 2016.

⁴ Mezi základní služby patří primární zdravotnické služby, zastávky hromadné dopravy, veřejné školy, obchody se základními potravinami a obchody s čerstvým ovocem a zeleninou, služby sběru separovaného odpadu.



B.6 Hierarchizace veřejných prostranství

Hierarchie (uspořádání) veřejných prostranství v sídle může být sestavena podle velikosti, ale zejména podle jejich významu. Hierarchizací prostorů vznikají v sídle cílová místa s rozdílným potenciálem pro uspokojování potřeb obyvatel (jiné akce se budou konat na hlavním náměstí o víkendu a jiné ve všední den na dětském hřišti u domu nebo v parku).

Velikost veřejného prostranství se odvíjí od jeho **významu** a **funkce**. Čím je veřejné prostranství významnější, ať už v rámci sídla nebo regionu, tím je obvykle větší jeho velikost.⁵ Prostor musí mít také přiměřené lidské měřítko. Příliš velký, ale také příliš stísněný prostor může v obyvatelích vzbuzovat pocit nejistoty a nebezpečí. Správně zvolená velikost a proporce prostoru mají vliv na to, jak budou jeho obyvatelé prostranství vnímat a zda tady budou rádi trávit čas.

Hierarchie náměstí:

- **regionální** – význam prostranství přesahuje hranice města a má symbolický význam pro širší území, např. Václavské náměstí v Praze,
- **celoměstský** – prostranství je užíváno většinou uživateli města; je obchodním a kulturně-společenským centrem města, např. Brno – Zelný trh (celoroční konání trhů a jarmarků, hudební vystoupení, sportovní přenosy),
- **čtvrťový** – tato náměstí využívají spíše místní obyvatelé, může se zde koncentrovat vybavenost či služby jako škola, obchody apod; např. náměstí v městské části,
- **lokální** – jedná se o prostranství v úzké vazbě na místo bydliště obyvatel a jejich každodenní aktivity, rozvíjí se zde sousedské vztahy, např. hřiště na sídlišti,
- **předprostory budov**.

Hierarchie ulic:

- **dopravní koridory**
 - jedná se o dopravní tepny, nemají význam v hierarchii veřejných prostranství, pobyt pěších a cyklistů je vyloučen,
- **městské třídy a hlavní ulice**
 - propojují jednotlivé části města, ulice jsou často využívány i pro vedení sítě městské hromadné dopravy,
 - typický je zde živý parter s množstvím obchodů a služeb, je zde mísená společenská a obslužná funkce,
 - možnost bezpečného přecházení vozovky je zajištěna na přechodech pro chodce,
- **obslužné ulice**
 - jedná se o ulice místního charakteru s nízkou intenzitou dopravy, která obvykle umožňuje chodcům kdekoliv bezpečně přecházet vozovku,
 - jízdní kola nejčastěji sdílí prostor s automobily, pěší provoz se odehrává na chodníku,
 - ulice je využívána zejména pro příjezd k domu a zaparkování,
 - pěší využívají prostor pro příchod k nemovitostem, mohou zde vznikat i předzahrádky kaváren apod.
- **sdílené dopravní prostory (pěší a obytné zóny)**
 - motorová doprava je minimalizována a v pěších zónách časově rovněž omezena, převažuje pohyb chodců a cyklistů,
 - je kladen důraz na bezpečnost pěších, estetiku prostředí nebo zeleň,
 - více viz kapitola B.4.

⁵ Největší prostranství u nás jsou ta, která byla plánovaně zakládána. Naopak nejmenší jsou zpravidla ta, která vznikala živelně v historické zástavbě a byla limitována místem (hradby, řeka, údolí).



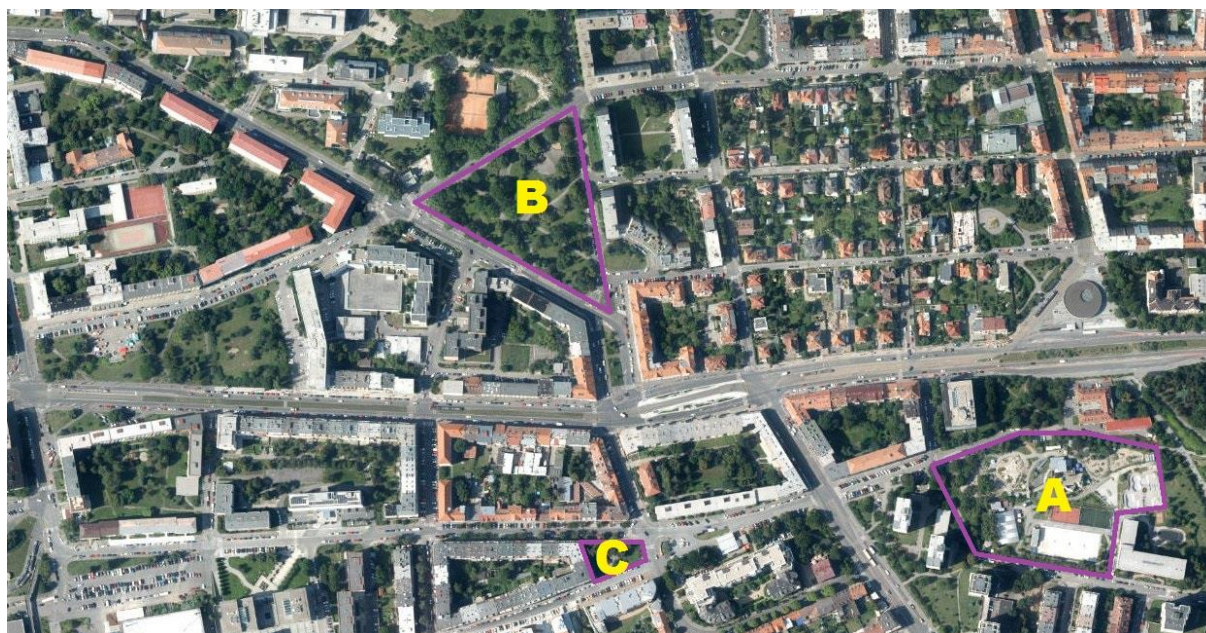
Obr. 12: Příklad městské třídy, Trída 17. listopadu v Karviné.
Zdroj: <https://www.alejroku.cz/>



Obr. 13: Příklad obslužné ulice, Jaselská – Brno.
Zdroj: <https://mapy.cz/>.

Hierarchie parků:

- **regionální** – význam parku přesahuje hranice města; zpravidla se jedná o plošně rozsáhlý park, doplněný vybaveností, např. Lednicko-Valtický areál,
- **celoměstský** – park je užíván většinou uživateli města; je významným rekreačním zázemím města, zpravidla se jedná o plošně rozsáhlý park, doplněný vybaveností,
- **čtvrťový** – má význam zejména pro rekreaci obyvatel a návštěvníků dané čtvrti, např. Centrální park v Praze 13.
- **lokální** – je zpravidla využíván obyvateli dané lokality pro každodenní rekreaci, rozvíjí se zde sousedské vztahy, často obsahuje herní prvky,
- **místní parková plocha** – plošně malý veřejný prostor, zpravidla bez rozsáhlé vybavenosti, slouží ke krátkému zastavení místních obyvatel a návštěvníků, má pozitivní vliv na mikroklima daného místa.



Obr. 14: Příklad parků v Praze 10: Gutovka s významným podílem sportovní vybavenosti jako čtvrťový park (A), park Pod Rapidem jako lokální park (B) a bezejmenný prostor na souběhu ulic Na Hroudě a U Hranic jako místní parková plocha (C). Zdroj podkladu: www.iprpraha.cz

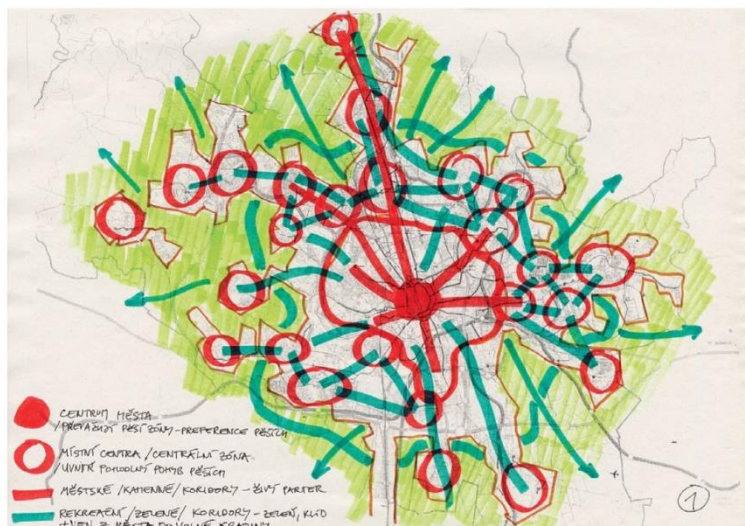
Obdobně lze uvažovat o hierarchizaci i dalších typů veřejných prostranství, např. nábřeží a náplavek.



B.7 Struktura veřejných prostranství v sídle

Strukturou veřejných prostranství se rozumí systém stávajících a plánovaných veřejných prostranství, které jsou vzájemně propojeny mezi sebou. Ulice (liniová veřejná prostranství), by měly spojovat plošné veřejné prostory (náměstí, parky) v dostupné docházkové vzdálenosti. Dále by zastavěné území sídla mělo být propojeno prostřednictvím liniových veřejných prostranství (pěších spojnic / „zelených“ os či koridorů) s jeho rekreačním zázemím na svém okraji, tj. lesem, vodní plochou, volnou krajinou apod.

Výsledný systém (struktura veřejných prostranství) zohledňuje všechny výše zmiňované oblasti (hodnoty, využití, funkčnost, dostupnost a hierarchii) utvářející funkční a živé veřejné prostranství. Systém funkčních veřejných prostranství a jejich propojení, včetně zohlednění vazeb na dopravu a systém sídelní zeleně vytváří stabilní a uživatelsky přívětivé město.



Obr. 15: Koncept systému veřejných prostranství pro město Brno.

Zdroj: NADACE PARTNERSTVÍ.
Kvalitní veřejné prostory. Metodika tvorby a obnovy veřejných prostranství.

C. Veřejná prostranství v územně analytických podkladech

Opatření 2.1.2 Politiky architektury a stavební kultury ČR požaduje „*identifikovat hodnoty, využití, funkčnost a dostupnost veřejných prostranství v územně analytických podkladech*“.

Jak vyplynulo z Dotazníku 1⁶, nejčastěji jsou sledovány záměry na provedení změn a problémy v území, které bude nutno řešit v územně plánovací dokumentaci. Aby byl dostatek údajů pro řešení následné koncepce veřejných prostranství v územním plánu, je třeba věnovat pozornost i dalším údajům, např. hodnotám, významu či charakteru veřejných prostranství. Právě tyto údaje vnímali respondenti jako nejvíce potřebné.

C.1 Legislativní východiska

Územně analytické podklady (ÚAP) patří mezi územně plánovací podklady, zjišťují a vyhodnocují stav a vývoj území.

Stavební zákon pracuje s pojmem koncepce veřejné infrastruktury; součástí veřejné infrastruktury jsou veřejná prostranství.

Podle vyhlášky č. 500/2006 Sb. jsou veřejná prostranství sledována v územně analytických podkladech (ve všech jejich částech).

Územně analytické podklady pořizuje příslušný pořizovatel na základě **průzkumů území** a na základě **údajů o území**, kterými jsou informace nebo data o stavu území, o právech, povinnostech a omezeních, která se váží k určité části území, například ploše, pozemku, přírodnímu útvaru nebo stavbě, a která vznikla nebo byla zjištěna zejména na základě právních předpisů a dále informace nebo data o záměrech na provedení změny v území.

Podle stavebního zákona jsou ÚAP pořizovány a aktualizovány ve trojí podrobnosti, a to úřadem územního plánování pro správní obvod obce s rozšířenou působností (ÚAP obcí), krajským úřadem pro území kraje (ÚAP kraje) a Ministerstvem pro místní rozvoj (zejména pro potřeby pořizování politiky územního rozvoje a jejich aktualizací). Na území vojenských újezdů pořizují ÚAP újezdní úřady.

Náležitosti obsahu ÚAP obcí a kraje vyplývají z vyhlášky č. 500/2006 Sb.:

a) podklady pro rozbor udržitelného rozvoje území (podklady RURÚ – § 4 odst. 2 vyhlášky č. 500/2006 Sb.)

Textová část obsahuje:

- zjištění a vyhodnocení stavu a vývoje území, jeho hodnoty, limity využití území;
Sledovaná veřejná prostranství jsou součástí tematického okruhu **č. 9 občanská vybavenost včetně její dostupnosti a veřejná prostranství**.
- zjištění a vyhodnocení záměrů na provedení změn v území.

Grafická část obsahuje:

- výkres hodnot území, zahrnující hodnoty kulturní, přírodní a civilizační,
- výkres limitů využití území,
- výkres záměrů na provedení změn v území.

b) rozbor udržitelného rozvoje území (RURÚ – § 4 odst. 3 vyhlášky č. 500/2006 Sb.)

Textová část obsahuje:

- zjištění a vyhodnocení pozitiv a negativ v území;⁷
Sledovaná veřejná prostranství jsou součástí tematického okruhu **č. 9 občanská vybavenost včetně její dostupnosti a veřejná prostranství**.
- vyhodnocení územních podmínek a potenciálů jednotlivých pilířů udržitelného rozvoje území,⁸ a to pro příznivé životní prostředí, pro hospodářský rozvoj a pro soudržnost společenství obyvatel, včetně jejich vzájemných vazeb a trendů vývoje území;

⁶ Viz kapitola A. Úvod

⁷ Jako pozitiva v území lze v případě veřejných prostranství vnímat například množství kvalitní zeleně a možnost posezení, jako negativa v území lze vnímat například špatnou dostupnost.

⁸ Například zlepšení dostupnosti území.



- určení problémů k řešení v územně plánovacích dokumentacích, případně v územních studiích,⁹ zahrnující zejména požadavky na zmírnění nebo omezení urbanistických, dopravních a hygienických závad, vzájemných střetů záměrů na provedení změn v území a střetů těchto záměrů s limity využití území a s hodnotami v území, na odstranění nebo zmírnění vlivů negativ v území, na využití potenciálů rozvoje území a na snížení nevyváženého vztahu podmínek pro příznivé životní prostředí, pro hospodářský rozvoj a pro soudržnost společenství obyvatel.

Grafická část obsahuje:

- výkres problémů k řešení v územně plánovacích dokumentacích, případně územních studiích, tj. problémový výkres.

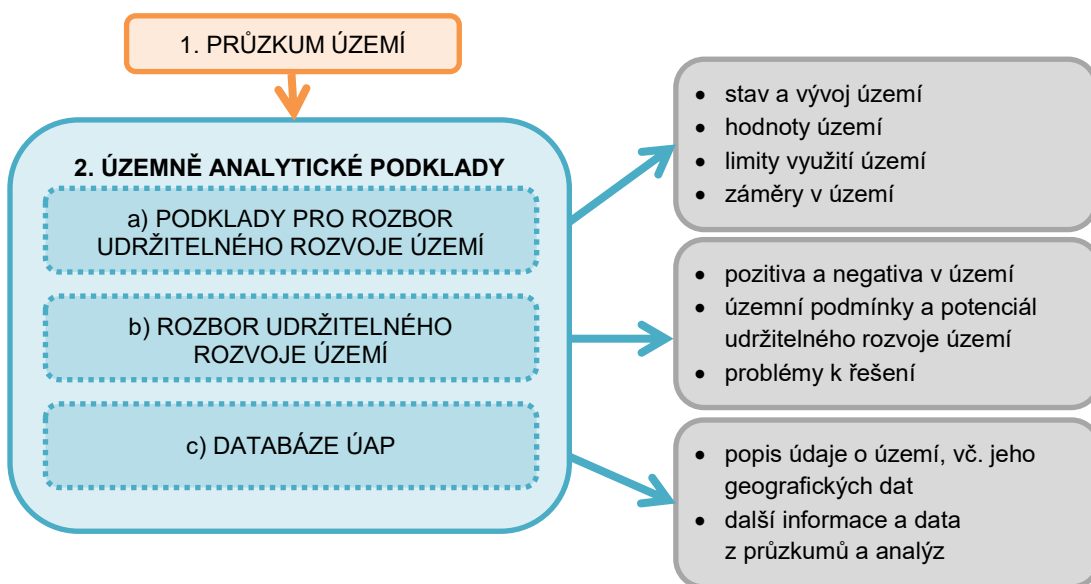
c) databáze územně analytických podkladů (§ 4 odst. 1 a 4 vyhlášky č. 500/2006 Sb.) obsahuje:

- údaje o území,
- zjištění vyplývající z průzkumů území,
- další důležité dostupné informace,
- a případně data vzniklá analýzou shromážděných informací;

Databáze územně analytických podkladů je průběžně aktualizována a je tvořena **sledovanými jevy**.

- Databáze **ÚAP obcí** je zpracována minimálně v rozsahu podle **části A přílohy č. 1** k této vyhlášce, a to v podrobnosti a rozsahu nezbytném pro pořizování územních plánů a regulačních plánů. **Veřejná prostranství jsou sledovaným jevem číslo 3a v části A.**
- Databáze **ÚAP kraje** je zpracována podle **přílohy č. 1** k této vyhlášce v podrobnosti a rozsahu nezbytném pro pořizování zásad územního rozvoje.

Územně analytické podklady mohou být doplněny dalšími výkresy, schématy, tabulkami, grafy či kartogramy.



Obr. 16: Schéma obsahu územně analytických podkladů a jejich výstupů.¹⁰

⁹ Problémem k řešení může být například nevhodné využití budov vymezujících veřejné prostranství a následně neatraktivní parter.

¹⁰ Na toto schéma navazuje obr. 17; číslování a barevné označení odpovídá Souhrnným tabulkám v kapitole E.

C.2 Označování veřejných prostranství

Rozdělení jednotlivých veřejných prostranství podle zvolených kritérií, jejich označení a zanesení do mapy umožní vytvořit přehlednou **analýzu stavu území**, která by měla předcházet **konceptci veřejných prostranství**. Konceptční řešení území je základem pro zahájení systematické péče a pro rozvoj veřejných prostranství v sídle, jejichž stav je základním ukazatelem kvality života a spokojenosti jeho obyvatel.

Lze doporučit, aby veřejná prostranství byla označována, tj. určována a vyznačována (např. kódy, indexy), v následujících výkresech územně analytických podkladů obcí (s přihlédnutím k měřítku výkresů):

podklady pro rozbor udržitelného rozvoje území

- výkres hodnot území, zahrnující hodnoty kulturní, přírodní a civilizační – vyznačit veřejná prostranství zejména z pohledu hodnot a využití, hierarchie, propojenosti a návaznosti;
- výkres limitů využití území – vyznačení veřejných prostranství by zpravidla výkres zbytečně znepřehledňovalo;
- výkres záměrů na provedení změn v území – vyznačit veřejná prostranství, pokud je zamýšleno založení nových veřejných prostranství, úpravy stávajících veřejných prostranství, příp. jiné záměry, které mohou veřejná prostranství ovlivnit.

rozbor udržitelného rozvoje území

- výkres problémů k řešení v územně plánovacích dokumentacích, případně územních studiích, tj. problémový výkres – vyznačit veřejná prostranství, pokud vyvolávají v koncepci řešení území problém.

Ne vždy je možné a účelné výše uvedené vlastnosti veřejných prostranství vyznačovat ve výkresech. Existují případy, kdy je vhodnější vyznačení ve zvláštních výkresech či schématech nebo v samostatných analytických materiálech.

C.3 Průzkum území a územně analytické podklady

Cílem územně analytických podkladů je zjišťovat a vyhodnocovat stav a vývoj území. K získávání dat slouží **průzkumy území, údaje o území**, které pořizovateli poskytuje poskytovatel údajů, **a další důležité dostupné informace, na základě kterých je vytvořena databáze územně analytických podkladů**.

Veřejné prostranství je potřeba nejprve identifikovat, a to včetně jeho hodnot a hodnot v území, které ovlivňují potenciál sledovaného místa.

Výsledkem analýzy je zjištění, jak veřejné prostranství vypadá (druh, charakter), k čemu slouží (funkce) a jak je dostupné.

Nezbytné informace o veřejných prostranstvích, které je nutno sledovat v **územně analytických podkladech** – podrobně viz tabulka 2:

- hodnoty v území,
- označení (identifikace) veřejných prostranství,
- využití (druh, funkce, charakter),
- funkčnost,
- dostupnost,
- záměry na provedení změn v území,
- problémy k řešení.

D. Veřejná prostranství v územních plánech

D.1 Legislativní východiska

Územní plán (ÚP) patří mezi územně plánovací dokumentace a stanovuje základní koncepci rozvoje území obce, ochranu hodnot, plošné a prostorové uspořádání (urbanistickou koncepci), uspořádání krajiny a **koncepci veřejné infrastruktury**. Územní plán v souvislostech a podrobnostech území obce zpřesňuje a rozvíjí cíle a úkoly územního plánování v souladu se zásadami územního rozvoje kraje a s politikou územního rozvoje.

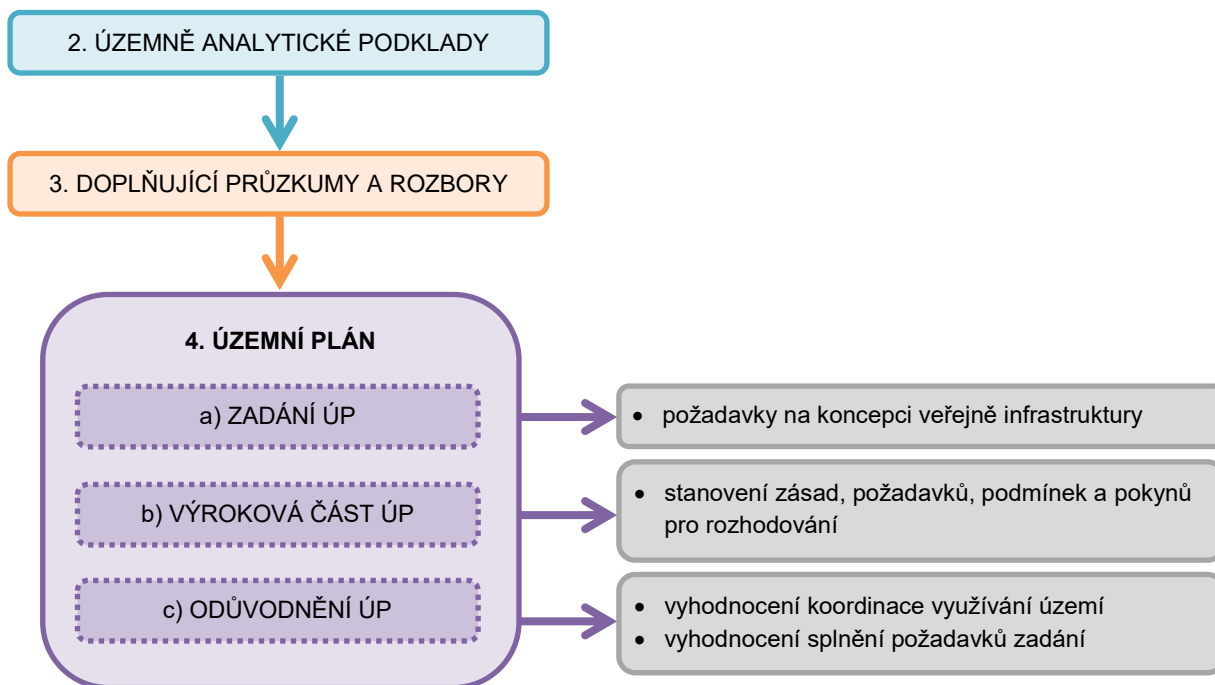
Podle § 11 vyhlášky č. 500/2006 Sb. jsou podkladem pro zadání územního plánu územně analytické podklady, **doplňující průzkumy a rozbory**, popřípadě územní studie.

Podle Přílohy č. 6 k vyhlášce č. 500/2006 Sb. obsahuje **zadání územního plánu** požadavky na **koncepci veřejné infrastruktury**, zejména na prověření uspořádání veřejné infrastruktury a možnosti jejích změn. Konkretizováním požadavků na veřejná prostranství v zadání územního plánu říkáme, co od daného místa očekáváme a jak by mělo veřejné prostranství vypadat, resp. fungovat.

V Příloze č. 7 k vyhlášce č. 500/2006 Sb. jsou uvedeny požadavky na obsah územního plánu (tj. výrokové části) a jeho odůvodnění. Podle této přílohy **textová část územního plánu** obsahuje koncepci veřejné infrastruktury, včetně podmínek pro její umístění, vymezení ploch a koridorů pro veřejnou infrastrukturu, včetně stanovení podmínek pro jejich využití. **Grafická část územního plánu** obsahuje koncepci veřejné infrastruktury včetně vymezení ploch a koridorů pro dopravní a technickou infrastrukturu, v případě potřeby lze toto zpracovat na samostatných výkresech. Dále může být grafická část doplněna schémata, tj. výkresy, které zjednodušenou formou zobrazují jevy v měřítku menším, než je stanoveno pro jednotlivé nástroje územního plánování.

Textová část odůvodnění územního plánu obsahuje zejména vyhodnocení splnění požadavků zadání. **Grafická část odůvodnění** územního plánu obsahuje zejména koordinační výkres a výkres širších vztahů dokumentující vazby na území sousedních obcí, popřípadě krajů a států.

Podrobněji lze veřejná prostranství **řešit v regulačních plánech** (v rozsahu odpovídajícím Příloze č. 11 vyhlášky č. 500/2006 Sb.) **a územních studiích**.



Obr. 17: Schéma výstupů z jednotlivých fází a částí územního plánu.¹¹

¹¹ Toto schéma navazuje na obr. 16; číslování a barevné označení odpovídá Souhrnným tabulkám v kapitole E.

D.2 Doplňující průzkumy a rozborů a zadání územního plánu

Podkladem pro zadání územního plánu jsou územně analytické podklady, doplňující průzkumy a rozborů, popřípadě územní studie. Doplňující průzkumy a rozborů doplňují data z územně analytických podkladů o větší podrobnost a dále sledují hierarchizaci a strukturování veřejných prostranství.

Na základě *záměrů na provedení změn v území a problémů k řešení v územně plánovací dokumentaci* stanovíme konkrétní požadavky, které mají veřejná prostranství splňovat. Požadavky se vždy liší podle místních podmínek. Tyto **požadavky na koncepci** veřejné infrastruktury se promítnou do **zadání** územního plánu.

V **zadání územního plánu** stanovujeme pro veřejná prostranství požadavky na:

- zachování a rozvoj hodnot v území,
- využití (druh, funkce, charakter),
- funkčnost,
- dostupnost,
- hierarchizaci,
- strukturování veřejných prostranství.

Dále v **zadání územního plánu** zohledňujeme:

- záměry na provedení změn v území,
- problémy k řešení.

D.3 Územní plán

Koncepcí v území se rozumí obecné stanovení zásad a pravidel, které musí být respektovány.

Podle Přílohy č. 7 k vyhlášce č. 500/2006 Sb. je jednoznačné, že problematika veřejných prostranství má být uváděna v **textové části** v kapitole **Koncepce veřejné infrastruktury, včetně podmínek pro její umístění, vymezení ploch a koridorů pro veřejnou infrastrukturu, včetně stanovení podmínek pro jejich využití** [odst. 1 písm. d) uvedené přílohy]. Textová část výroku územního plánu zahrnuje i další koncepce. Do nich se problematika veřejných prostranství promítne s ohledem na důležitost a příslušnost zásad. To znamená, že pokud zásada, vztahující se k veřejnému prostranství, významně ovlivní **základní koncepci rozvoje území obce** [odst. 1 písm. b) uvedené přílohy], bude v této koncepci citována. Jestliže zásada, vztahující se k veřejnému prostranství, významně ovlivní **urbanistickou koncepci** [odst. 1 písm. c) uvedené přílohy], bude v ní citována. Důležitost a příslušnost zásad k jednotlivým koncepcím je třeba posuzovat podle celkové koncepce konkrétního území. Podrobněji o zařazení veřejných prostranství do jednotlivých kapitol pojednává tabulka č. 3 v části E této metodiky.

V **grafické části** územního plánu je vhodné zpracovat na samostatném výkresu koncepci veřejné infrastruktury, resp. z něj v případě potřeby vyčlenit **koncepci veřejných prostranství**, případně ji zobrazit jako schéma.

Koncepce veřejných prostranství v územním plánu se zabývá postavením (hierarchií) veřejných prostranství v rámci sídla a jejich vzájemnými vazbami mezi sebou (strukturou).

Textová část odůvodnění územního plánu obsahuje zejména vyhodnocení splnění požadavků zadání.

Nezbytné parametry veřejných prostranství, které je nutno sledovat v **územních plánech** – podrobně viz následující tabulka 2:

- regulativy pro zachování a rozvíjení hodnot v území,
- označení (identifikace) veřejných prostranství,
- využití (druh, funkce, charakter),
- funkčnost*,
- dostupnost**,
- záměry na provedení změn v území**,
- problémy k řešení**,
- hierarchizace,
- strukturování veřejných prostranství.

* Výroková část územního plánu nestanovuje zásady platné pro funkčnost veřejného prostranství, avšak může argumenty, vztahující se k funkčnosti, využít pro odůvodnění zvoleného řešení.

** Výroková část územního plánu pro tyto parametry zásady nestanovuje, ty by měly být již zohledněny při návrhu územního plánu.



Vždy je potřeba:

- zachovávat a rozvíjet stávající hodnoty,
- respektovat kontext místa a urbanistickou kompozici (vč. jejích prvků, např. měřítko),
- při utváření parteru navazovat na stávající charakter zástavby (např. v prolukách),
- dbát na estetiku řešení místa (použití materiálů), která odpovídá jeho funkci a významu,
- eliminovat vizuální smog,
- při kultivaci prostředí je vhodná participace místních obyvatel.

Obecně je třeba vytvářet podmínky pro:

- zvýšení podílu nemotorové dopravy a současně koncepčně řešit problematiku parkování a zklidňování dopravy,
- živý parter s pobytovými aktivitami (např. předzahrádky, možnost posezení a další mobiliář),
- příznivé mikroklima (výsadbou vhodné zeleně, využíváním vodních prvků),
- bezpečné užívání veřejných prostranství,
- odstraňování bariér (zábradlí, veřejné osvětlení, sdružené využívání stožárů pro více funkcí, např. pokud je to možné, tak na jednom stožáru umístit veřejné osvětlení, závěsy trolejového vedení a dopravní značky, místo umístění tří samostatných stožárů) a bezbariérové užívání veřejných prostranství,
- prostupnost a dostupnost území.

E. Souhrnné tabulky

Tab. 2: Shrnutí zpracování veřejných prostranství v územně analytických podkladech a územních plánech

Shrnutí veřejných prostranství v územně analytických podkladech a územních plánech	1. Průzkum území	2. Územně analytické podklady				3. Doplňující průzkumy a rozborů	4. Územní plán		
		2a) Podklady pro rozbor udržitelného rozvoje území		2b) Rozbor udržitelného rozvoje území			4a) Zadání ÚP	4b) Výroková část ÚP	4c) Odůvodnění ÚP
		ÚAP kraje	ÚAP obcí	ÚAP kraje	ÚAP obcí				
hodnoty v území	ano	ano	ano	vyhodnocení	vyhodnocení	ano	stanovení požadavků	ano	ano
označení VP	ano	ne	ano	ne	ano	ano	dle potřeby	ano	ano
využití (druh, funkce, charakter)	ano	ne	ano	ne	vyhodnocení	ano	stanovení požadavků	ano	ano
funkčnost	ano	ne	ano	ne	vyhodnocení	ano	stanovení požadavků	ne	ano
dostupnost	ano	ne	ano	ne	vyhodnocení	ano	stanovení požadavků	ne	ano
záměry na provedení změn v území	ano	ano	ano	vyhodnocení	vyhodnocení	ano	ano	ne	ano
problémy k řešení	ano	ne	ne	ano	ano	ano	ano	ne	ano
hierarchizace	ano	ne	ano	ne	ano	ano	stanovení požadavků	ano	ano
strukturování VP	ano	ne	ano	ne	ano	ano	stanovení požadavků	ano	ano

Komentář k tabulce:

- *Územně analytické podklady* pořizuje příslušný pořizovatel na základě *průzkumů území*.
- *Doplňující průzkumy a rozborů* doplňují informace z *průzkumů území* a *ÚAP* o další podrobnosti.
- Označením **ano** se v tabulce rozumí, že se uvedená vlastnost veřejného prostranství v uvedené části dokumentace sleduje.
- Označením **ne** se v tabulce rozumí, že se uvedená vlastnost veřejného prostranství v uvedené části dokumentace nesleduje.
- Výsledkem *rozboru udržitelného rozvoje území* je **vyhodnocení** udržitelného rozvoje území na základě *podkladů pro rozbor udržitelného rozvoje území*, vlastního *průzkumu území* a sledovaných jevů.
- Součástí *zadání územního plánu* je **stanovení požadavků** na veřejná prostranství. Podklady jsou čerpány z *průzkumů území*, *ÚAP obcí* nebo z *doplňujících průzkumů a rozborů*.
- V *ÚAP kraje* se sledují hodnoty v území, které následně generují místa s významným potenciálem; dále se obecně sleduje existence veřejných prostranství. Zachycení konkrétních vlastností veřejných prostranství (využití, funkčnost, dostupnost) je velkou podrobností, jejíž zobrazení *ÚAP kraje* nepřísluší. V *ÚAP obcí* se problematice veřejných prostranství věnuje zejména textová část, jak udává § 4 vyhlášky č. 500/2006 Sb.



Tab. 3: Začlenění zásad do jednotlivých kapitol územního plánu

Veřejná prostranství v územních plánech – začlenění zásad vztahujících se k uvedeným vlastnostem a problémům	4b) Výroková část ÚP			4c) Odůvodnění ÚP
	základní koncepce rozvoje území obce, ochrany a rozvoje jeho hodnot	urbanistická koncepce, včetně vymezení zastavitelných ploch, ploch přestavby a systému sídelní zeleně	koncepce veřejné infrastruktury, včetně podmínek pro její umístování	
hodnota v území	ano*	ano*	ano	ano
označení VP	ne	ano*	ano	ano
využití (druh, funkce, charakter)	ne	ano*	ano	ano
funkčnost	ne	ne	ne	ano
dostupnost	ano*	ano*	ano**	ano
záměry na provedení změn v území	ano**	ano**	ano**	ano
problémy k řešení	ano**	ano**	ano**	ano
hierarchizace	ano*	ano*	ano	ano
strukturování VP	ano*	ano*	ano	ano

Komentář k tabulce:

- Tabulka 3 zpřesňuje předchozí tabulku 2 v části 4b) Výroková část ÚP.
- Podle Přílohy č. 7 k vyhlášce č. 500/2006 Sb. v části I odst. 1, zahrnuje textová část výroku územního plánu jednotlivé koncepce (základní koncepci, urbanistickou koncepci, koncepci veřejné infrastruktury a koncepci uspořádání krajiny). Do nich se problematika veřejných prostranství promítne s ohledem na důležitost a příslušnost zásad (viz kapitola D.3 – Územní plán).
- Označením **ano** se v tabulce rozumí, že se zásada k dané vlastnosti veřejného prostranství v uvedené kapitole uvádí **vždy**.
- Označením **ano*** se v tabulce rozumí, že se zásada k dané vlastnosti veřejného prostranství v uvedené kapitole uvádí, **pokud příslušnou koncepcí významně ovlivňuje**.
- Označením **ano**** se v tabulce rozumí, že návrh územního plánu tyto skutečnosti zohlednil a zapracoval.

F. Doporučená a použitá literatura

GEHL, Jan. *Města pro lidi*. Brno: Nadace partnerství, 2012.

IPR Praha. *Manuál tvorby veřejných prostranství hlavního města Prahy*. Praha: IPR Praha, 2014. Dostupné z: <http://manual.iprpraha.cz/uploads/assets/manual_tvorby_veřejnych_prostranstvi/pdf/IPR-SDM-KVP_Manual-tvorby-verejnych-prostranstvi.pdf>.

NADACE PARTNERSTVÍ. *Kvalitní veřejné prostory*. Metodika tvorby a obnovy veřejných prostranství. Brno: Nadace Partnerství, 2011.

Dostupné z: <<http://urbanspace.rec.org/uploads/wp5-outputs-map/pp3-methodology-on-quantity-public-spaces-brno-czr.pdf>>.

NADACE PARTNERSTVÍ. *Manuál pro tvorbu veřejných prostranství města Příbora*. Brno: Nadace Partnerství, 2016.

Dostupné z: <<http://www.pribor.eu/obcan-1/verejna-prostranstvi/>>.

NADACE PARTNERSTVÍ. *Veřejná prostranství v Plzni*. Brno: Nadace Partnerství, 2014.

Dostupné z: <<https://ukr.plzen.eu/uzemni-planovani/verejna-prostranstvi/metodika/metodika.aspx>>.

ROZMANOVÁ, Naděžda a Zuzana Pokorná. *Principy a zásady urbanistické kompozice v příkladech – verze 2019*. Praha: Ministerstvo pro místní rozvoj ČR. Brno: Ústav územního rozvoje, 2019, 109 s. Dostupné z: <<http://www.uur.cz/default.asp?ID=4991>>.

ROZMANOVÁ, Naděžda a Zuzana POKORNÁ. *Charakter a struktura zástavby venkovských sídel v územních plánech*. Praha: Ministerstvo pro místní rozvoj ČR. Brno: Ústav územního rozvoje, 2017, 73 s.

Dostupné z: <<http://www.uur.cz/default.asp?ID=5009>>.

STILES, Richard. *Strategie tvorby veřejných prostranství jako součást projektu UrbSpace*.

Dostupné z: <<http://urbanspace.rec.org/files/Joint-Strategy-in-Czech.pdf>>.

ÚSTAV ÚZEMNÍHO ROZVOJE. Kapitola C.10 Veřejná prostranství. In. *Principy a pravidla územního plánování*. Brno: Ústav územního rozvoje, 2006–2019.

Dostupné z: <<http://www.uur.cz/default.asp?ID=2571>>.

Zákony a vyhlášky

Zákon č. 183/2006 Sb., o územním plánování a stavebním řádu (stavební zákon), ve znění pozdějších předpisů.

Vyhláška č. 500/2006 Sb., o územně analytických podkladech, územně plánovací dokumentaci a způsobu evidence územně plánovací činnosti, ve znění pozdějších předpisů (v této metodice též „vyhláška č. 500/2006 Sb.“)

Vyhláška č. 501/2006 Sb., o obecných požadavcích na využívání území, ve znění pozdějších předpisů.

Zákon č. 128/2000 Sb., o obcích, ve znění pozdějších předpisů.

Zákon č. 500/2004 Sb., správní řád, ve znění pozdějších předpisů.

Metodika zohledňuje novelu stavebního zákona ve znění účinném od 1. 1. 2018 a novelu prováděcí vyhlášky č. 500/2006 Sb. ve znění účinném od 29. 1. 2018.

Metodiky

TECHNOLOGICKÁ AGENTURA ČESKÉ REPUBLIKY. *Standardy dostupnosti veřejné infrastruktury*. Praha: ČVUT, prosinec 2016.

Dostupné z: <<http://www.uur.cz/images/8-stanoviska-a-metodiky/53-TB050MMR01-Standardy-dostupnosti-verejne-infrastruktury-2017-10-30.pdf>>.



Internetové odkazy

Společné evropské indikátory – ECI.

Dostupné z: <<http://ci2.co.cz/cs/spolecne-evropske-indikatory-eci>>.

Zdroje obrázků a fotografií

Zdrojem leteckých snímků jsou <https://mapy.cz/>.

Autorem fotografií (obr. 1, obr. 2, obr. 10, obr. 11) je Zuzana Pokorná.

Další internetové zdroje jsou uvedeny u konkrétních obrázků.

Použité zkratky

RURÚ rozbor udržitelného rozvoje území

TAČR Technologická agentura České republiky

ÚAP územně analytické podklady

ÚP územní plán

VP veřejné prostranství



Název: Veřejná prostranství v územně analytických podkladech a územních plánech – Metodický pokyn

Vydává: Ministerstvo pro místní rozvoj ČR
Staroměstské náměstí 6, 110 15 Praha 1

Zpracoval: Ústav územního rozvoje
Jakubské náměstí 3, 602 00 Brno

Rok vydání: 2020

Vydání: první

Místo vydání: Praha

Počet stran: 24

Titulní strana: Generel veřejných prostranství v Plzni – návrh © Útvar koncepce a rozvoje města Plzně, p. o.
Fotografie © Naděžda Rozmanová a Zuzana Pokorná: Ústí nad Labem, Tábor, Litoměřice, Hořovice.

ISBN 978-80-7538-245-0 Ministerstvo pro místní rozvoj ČR
ISBN 978-80-87318-91-1 Ústav územního rozvoje

Ministerstvo pro místní rozvoj ČR

Staroměstské náměstí 6

110 15 Praha 1

Tel.: +420 224 861 111

www.mmr.cz

Ústav územního rozvoje

Jakubské náměstí 3

602 00 Brno

Tel.: +420 542 423 111

www.uur.cz