

Ústecký kraj

Analyticko-implementační plán

na podporu regionálně specifických aktivit v rámci

správních obvodů ORP

Ústeckého kraje

ORP Roudnice nad Labem

Příloha 1: Analytický profil

Sociodemografická oblast

Počet obyvatel

SO ORP Roudnice nad Labem je jedno z mála ORP v Ústeckém kraji, které zaznamenává dlouhodobě přírůstek obyvatel. Přirozený přírůstek je sice záporný (více lidí umírá, než se rodí), rozdíl je však více než vyrovnáván kladným migračním saldem. Statistiky neposkytují podrobnější informace o skladbě nově přichozících obyvatel. Vzhledem k tomu, že ORP zároveň zaznamenává vysoký přírůstek bytů v rodinných domech, lze předpokládat, že se jedná o střední a vyšší sociální třídu. Region je atraktivní vzhledem k dobré dopravní dostupnosti Prahy.

Tabulka 1: Základní demografické ukazatele

Rok	2014	2015	2016	2017	2018
Počet obyvatel	32 275	32 529	32 607	32 811	32 877
Přirozený přírůstek	-37	33	-51	3	-30
Migrační přírůstek	12	221	129	201	96
Rok	2019	2020	2021	2022	2023
Počet obyvatel	32 808	32 806	32 559	33 151	33 365
Přirozený přírůstek	-84	-98	-116	-72	-94
Migrační přírůstek	15	96	272	664	308

Zdroj: ČSÚ (2024), vlastní zpracování

Stárnutí obyvatel

Stáří obyvatelstva v SO ORP Roudnice n. L. je v průměru Ústeckého kraje i ČR. Stárnutí obyvatelstva je pozvolné; podíl seniorů v populaci se nezvyšuje tak rychle, jako v jiných ORP v kraji.

Tabulka 2: Stárnutí obyvatel

Rok	2016	2017	2018	2019	2020	2021	2022	2023
Průměrný věk mužů (roky)	40,3	40,4	40,6	40,9	40,9	41,1	41,2	41,4
Průměrný věk žen (roky)	43,3	43,3	43,5	43,6	43,7	43,9	43,8	44,0
Obyv. ve věku 65 a více let (%)	19,0	19,5	19,9	20,3	20,6	20,9	21,0	21,2
Index stáří	115,5	116,2	117,9	120,0	121,1	122,9	123,6	127,8

Zdroj: ČSÚ (2023), vlastní zpracování

Vzdělanost obyvatel

Vzdělanost v SO ORP Roudnice n. L. je lepší, než je průměr kraje (např. vysokoškoláků je v Ústeckém kraji průměrně 10,4 %). Stále však nedosahuje průměru ČR (17,6 % vysokoškoláků).

Tabulka 3: Vzělanost obyvatel (obyvatelé ve věku nad 15 let)

	Celkem	Bez vzdělání	Základní vč. neukonč.	Střední vč. vyučení (bez mat.)	Úplné střední (s maturitou)	Vyšší odborné	Vysokoškolské	Nezjištěno
Počet obyv.	27 016	131	3 895	9 292	8 406	434	3 421	1 437
%		0,48 %	14,42 %	34,39 %	31,11 %	1,61 %	12,66 %	5,32 %

Zdroj: ČSÚ, SLDB (2021), vlastní zpracování

Bytová výstavba

Bytová výstavba v SO ORP Roudnice n. L. je v rámci kraje výrazně nadprůměrná a blíží se průměru ČR. Průměrná hodnota pro ČR je cca 3,3 dokončených bytů na 1 tis. obyvatel,

Úspěšné rostoucí regiony mají hodnoty nad 3,5. Tahouny bytové výstavby jsou individuální stavebníci rodinných domů, probíhá však i výstavba nájemního bydlení.

Tabulka 4: Bytová výstavba

Rok	2016	2017	2018	2019	2020	2021	2022
Dokončené byty	54	63	70	94	76	94	132
Dokončené byty na 1 000 obyvatel	1,7	1,9	2,1	2,9	2,3	2,9	4,0
Podíl bytů v rodinných domech (%)	96,3	82,5	90,0	77,7	92,1	83,0	67,4

Zdroj: ČSÚ (2024), vlastní zpracování

Sociálně rizikové jevy

Bezpečnostní situace se sice od nejlepších hodnot v r. 2020 mírně zhoršuje, stále však zůstává nadprůměrně dobrá v kontextu kraje i ČR. Index kriminality (počet trestných činů na 10 tis. obyvatel) je výrazně nižší, než je průměr pro Ústecký kraj, a dokonce i nižší, než průměr ČR (ten měl za r. 2023 hodnotu 163).

Tabulka 5: Kriminalita

Rok	2017	2018	2019	2020	2021	2022	2023
Přestupky	3 340	3 316	3 340	2 502	2 545	2 986	3 856
Trestné činy	471	419	443	397	274	391	418
Celkem	3 811	3 735	2 897	2 899	2 919	3 377	4 274
Index kriminality	144	127	135	121	84	118	125

Zdroj: Policie ČR, mapa kriminality (2024), vlastní zpracování

Rozsah **sociálního vyloučení** je sledován skrze ukazatele chudoby, vyloučení z bydlení, vyloučení z oficiálního trhu práce, vyloučení ze vzdělávání a zadluženosti. Tyto parametry jsou následně sloučeny do indexu sociálního vyloučení, který se počítá na úrovni obcí. Hodnoty indexu 0-1 mají obce sociálním vyloučením neohrožené, index 2-7 značí rostoucí riziko sociálního vyloučení, hodnota 8-11 jsou rizikové obce, vyšší index (nad 12) mají obce s velmi vysokým podílem sociálně vyloučených. Situace v SO ORP Roudnice n. L. je velmi dobrá: Převážná většina obcí je hodnocena jako neohrožená a pouze jedna obec má zvýšený index sociálního vyloučení.

Tabulka 6: Index sociálního vyloučení

Index soc. vyloučení	0-1	2-7	8-11	12-30	Celkem
Počet obcí	23	9	1	0	33

Zdroj: Agentura pro sociální začleňování (2024), vlastní zpracování

Počet exekucí je oproti situaci v Ústeckém kraji nízký. V exekuci je 6,9 % osob starších 15 let, což je polovina oproti průměru kraje (cca 13,0 %) a dokonce i méně, než je průměr ČR (7,6 %). Průměrný počet exekucí je 6,8 na jednu osobu. Počet exekucí se snižuje jen velmi pomalu (meziroční pokles 2023 vs. 2022: pouze o 0,3 procentního bodu).

Zdraví a zdravotnictví

Naděje dožití v SO ORP Roudnice n. L. je výrazně nad průměrem kraje (hodnoty pro ÚK: ženy 79,8, muži 73,3) a blíží se průměru ČR (muži 76,89, ženy 82,78). To naznačuje dobrý zdravotní stav obyvatel.

Tabulka 7: Naděje dožití

Období	2014-2018	2015-2019	2016-2020	2017-2021	2018-2022	2019-2023
Ženy	81,02	80,95	81,10	81,00	81,16	81,21
Muži	76,26	76,71	76,17	75,61	75,75	75,77

Zdroj: ČSÚ (2024), vlastní zpracování

Spádovým velkým zdravotním zařízením je Nemocnice Roudnice nad Labem se škálou zdravotnických služeb od ambulantních specialistů přes akutní medicínu až po následnou péči. V ORP Roudnice n. L. je evidováno 13 ordinací praktických lékařů pro dospělé a 8 ordinací pro děti a dorost; počet cca 3,99 ordinace na 10 tis. obyvatel je nižší než krajský průměr (který je 5 ordinací).

Vzdělávání

Vzdělávací úspěšnost žáků ZŠ v SO ORP Roudnice n. L. je výrazně lepší než v jiných ORP v kraji a blíží se průměru ČR. Mírně horší je pouze úspěšnost žáků 9. tříd v testování.

Tabulka 8: Vzdělávací neúspěšnost a výsledky testování

Období	ORP Roudnice n. L.	Průměr ČR
Nedokončení ZŠ	3,3 %	3,3 %
Opakování ročníku ZŠ	0,7 %	0,6 %
Neprospívání v ZŠ	1,9 %	1,4 %
Nedokončení 1. třídy	2,5 %	2,9 %
Absence v ZŠ	91,2 h	87,5 h
Žáci 9. tříd v 1. kategorii testování	11,8 %	19,9 %
Žáci 9. tříd ve 4. kategorii testování	32,2 %	24,8 %

Zdroj: Mapa vzdělávání (2024), vlastní zpracování

Dopravní dostupnost

Územím prochází dálnice D8. Na ni navazuje síť silnic 2. třídy. Velmi dobrá je dopravní dostupnost Prahy. Slabými stránkami je kapacita a technický stav mostu přes Labe v Roudnici a vedení silnic 2. třídy skrze obce.

Volební účast

Volební účast v SO ORP Roudnice n. L. je vyšší, než je průměr Ústeckého kraje (40,6 %) i než je průměr ČR (46,1 %). To značí zvýšenou aktivitu obyvatel a zájem o veřejné záležitosti.

Tabulka 9: Průměrná účast ve volbách do zastupitelstev obcí

Rok	2010	2014	2018	2022
Volební účast (%)	53,78	49,55	49,87	51,46

Zdroj: ČSÚ (2022), vlastní zpracování

V sociální a demografické oblasti je situace SO ORP Roudnice n. L. dobrá. Region je v populačním zisku, stárnutí obyvatelstva je pomalejší než v jiných částech kraje a je zde menší koncentrace rizikových sociálních jevů.

Ekonomická oblast

Nezaměstnanost

V souladu s celorepublikovým trendem se v posledních 10 letech v SO ORP Roudnice n. L. snížila nezaměstnanost. Pozitivní trend se zastavil v r. 2019, od té doby nezaměstnanost mírně roste. Je však stále výrazně pod průměrem Ústeckého kraje (5,5 %) a odpovídá průměru ČR.

Významnou nabídku pracovních příležitostí poskytuje dobře dostupná Praha, případně města ve středních Čechách.

Tabulka 10: Vývoj nezaměstnanosti

	2015	2016	2017	2018	2019	2020	2021	2022	2023
Uchazeči o zaměstnání	1 443	1 247	789	695	581	738	716	800	812
Bez zam. déle než 12 měs. (%)	46,5	37,6	31,6	22,7	15,5	20,9	29,5	26,8	31,0
Pracovní místa v evidenci ÚP	185	406	554	490	189	178	266	292	219
Podíl nezam. (%)	6,71	5,52	3,43	3,12	2,63	3,35	3,24	3,61	3,60

Zdroj: ČSÚ (2024), vlastní zpracování

Struktura ekonomiky

Historicky bylo území SO ORP Roudnice zemědělským regionem, přímo v Roudnici n. L. pak mělo silnou pozici strojírenství zaměřené na výrobu zemědělské techniky. Ve městě stále působí řada strojírenských firem, celkově však výrobní obory ustupují a jsou nahrazovány ekonomikou zaměřenou na služby. Ekonomické využití cestovního ruchu je spíše nízké.

Intenzita podnikatelské aktivity (počet podnikatelských subjektů na 1 000 obyvatel) má hodnotu 218 (údaj k roku 2023), což přesně odpovídá průměru Ústeckého kraje (hodnota 219).

Tabulka 11: Ekonomická struktura

	2018	2019	2020	2021	2022	2023
Ekonomické subjekty celkem	7 814	7 855	7 973	8 102	8 220	7 290
Podnikající fyzické osoby	6 532	6 540	6 611	6 720	6 804	5 854
z toho zem. podnikatelé	247	258	257	261	262	237
Velké podniky (250 a více zam.)	4	4	3	3	3	2

Zdroj: ČSÚ (2024), vlastní zpracování

Brownfieldy

Národní databáze brownfieldů eviduje v SO ORP čtyři lokality typu brownfield. Jedná se převážně o pozůstatky průmyslu (pivovary, textilní továrna).

Inovativní ekonomika

Nepřímým ukazatelem znalostní ekonomiky je počet projektů v oblasti výzkumu a vývoje. Národní databáze STARFOS eviduje v Ústeckém kraji 257 subjektů, které se zapojily do projektů VVI. Z toho pouze tři subjekty mají sídlo v SO ORP Roudnice n. L. Poměr 0,9 subjektu na 10 tis. obyvatel je velmi nízký oproti průměru kraje (3,1 subjektu) i ČR (9,14). Ekonomika v SO ORP Roudnice n. L. je tedy velmi málo inovativní.

Nezaměstnanost v SO ORP Roudnice n. L. je nižší, než je průměr Ústeckého kraje. Ekonomika se postupně mění, výrobní obory (strojírenství) jsou nahrazovány službami. Tradiční pozici má zemědělství. Ekonomika v regionu je velmi málo inovativní.

Environmentální oblast

SO ORP Roudnice n. L. leží na rozhraní Polabské nížiny a Dolnooharské tabule. Tím je dán jeho ráz – mírně zvlněná nížina bez výraznějšího výškového členění, s nadmořskou výškou cca 200 m n. m. Z roviny výrazně vystupuje památná hora Říp (461 m n. m.). Územím protéká řeka Labe, z malé části také Ohře. Jiné významné toky ani větší vodní plochy zde nejsou. Většina území se zemědělsky využívá. Podíl lesů je malý.

Tabulka 12: Druhy pozemků dle výměry v ha

Druh pozemků	2001	2006	2011	2016	2021	2023
Zemědělská půda	23 406	23 288	23 247	23 231	23 125	23 110
Lesní pozemky	3 283	3 266	3 267	3 271	3 284	3 284
Zastavěné plochy	601	599	596	612	611	604

Zdroj: ČSÚ (2024), Vlastní zpracování

Chráněná území

V území se nenacházejí významnější chráněná území. Jedinou národní přírodní památkou je Kleneč. Říp je chráněn jako přírodní památka.

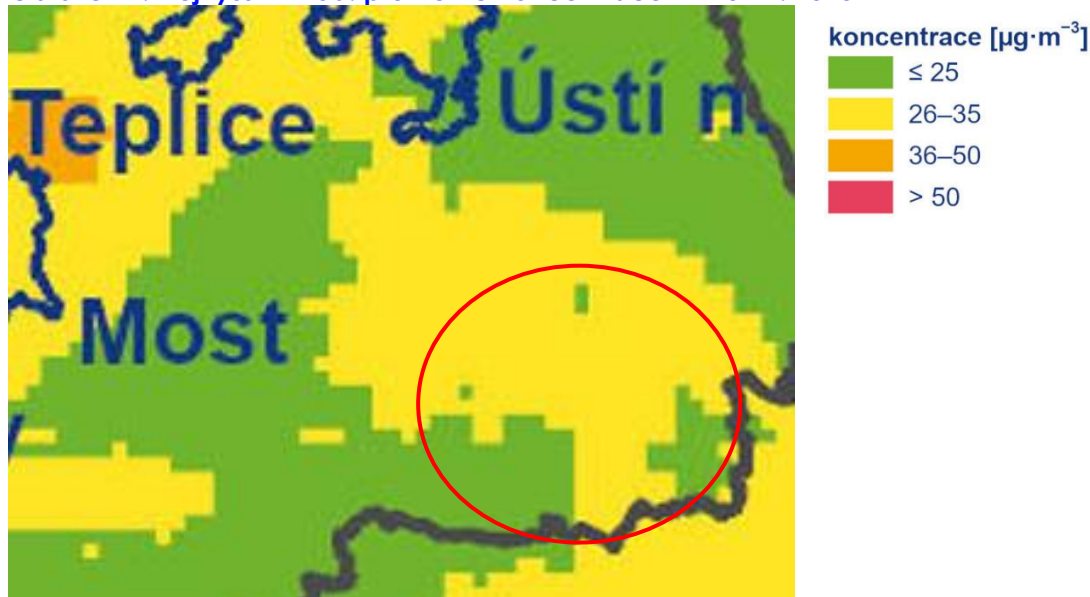
Koeficient ekologické stability

Koeficient ekologické stability porovnává podíl ekologicky příznivých ploch a ploch, které zatěžují životní prostředí. Čím vyšší je hodnota KES, tím vyšší ekostabilizační potenciál území vykazuje. Hodnota KES pro SO ORP Roudnice n. L. dosahuje 0,24, což je výrazně průměrem jak Ústeckého kraje (1,03), tak ČR (1,05). Důvodem je především velký podíl intenzivně zemědělsky využívaných ploch a menší podíl lesů.

Čistota vzduchu

SO ORP Roudnice n. L. je oblastí se spíše nízkým znečištěním ovzduší. Na měřicích stanicích není zaznamenáváno častější překračování imisních limitů. Hlavním problémem je znečištění ovzduší z intenzivní silniční dopravy, především v obcích v blízkosti dálnice D8. Sdružení obcí Koridor D8 se věnuje měření emisí z provozu na dálnici D8.

Obrázek 1: Nejvyšší 24hod. průměrné koncentrace PM10 v r. 2023



Zdroj: Český hydrometeorologický ústav, 2023

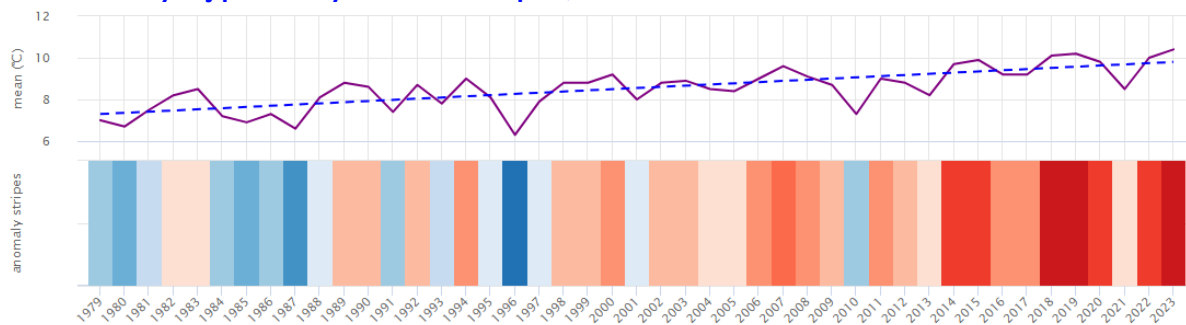
Čistota vody

Sledované vodní toky v území jsou hodnoceny jako neznečištěné, případně mírně znečištěné. Čistota Labe se dlouhodobě zlepšuje.

Nárůst teplot

Trend vývoje průměrné roční teploty vzduchu v SO ORP Roudnice n. L. kopíruje trend celorepublikový – postupné zvyšování teplot. Očividné je to v srovnání s obdobím před třiceti a více lety. Na základě klimatických projekcí bude zvyšování teplot dále pokračovat se všemi negativními důsledky, které to přináší pro přírodu i pro zdraví obyvatel.

Obrázek 2: Vývoj průměrných ročních teplot, město Roudnice nad Labem

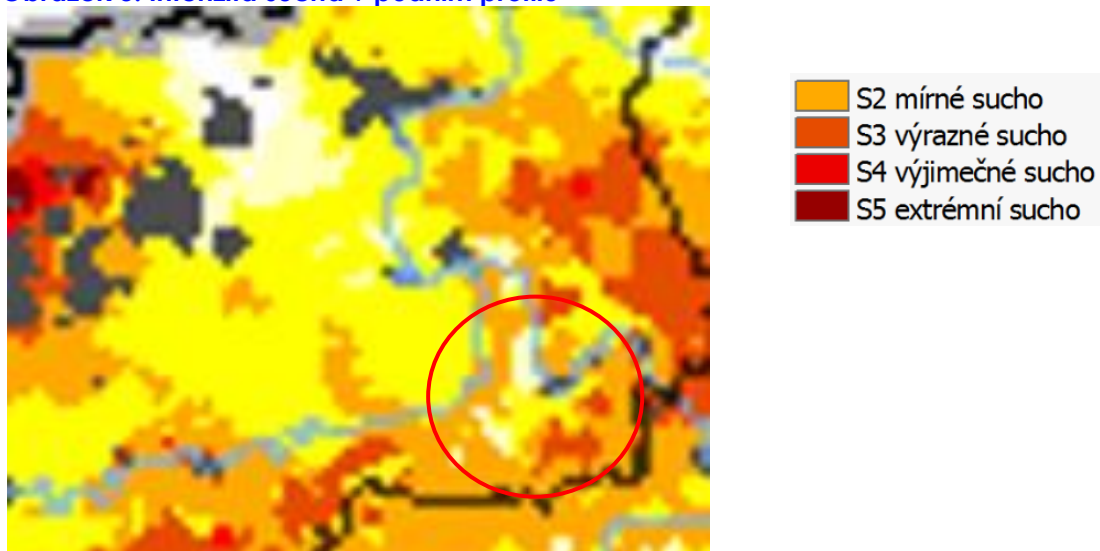


Zdroj: meteoblue.com (2024)

Sucho

Oblast Roudnicka patří k sušším oblastem kraje. Podle prognóz může být tato suchá a zemědělsky intenzivně využívaná oblast významněji postížena globální změnou klimatu.

Obrázek 3: Intenzita sucha v půdním profilu



Zdroj: intersucho.cz, 2024

Suroviny a chráněná ložisková území

Především podél Labe se nachází několik výhradních ložisek písků a štěrkopísků. Část ložisek je v současnosti těžena (Dobříň).

Staré ekologické zátěže

Systém evidence kontaminovaných míst Ministerstva životního prostředí eviduje v SO ORP Roudnice n. L. celkem 105 lokalit. Jedná se především o bývalé skládky (30 lokalit) nebo areály po ukončené průmyslové činnosti.

Odpady

Produkce směsného komunálního odpadu v SO ORP Roudnice n. L. se setrvale drží pod průměrem Ústeckého kraje (273 kg/os.).

Tabulka 13: Produkce komunálního odpadu

	2017	2018	2019	2020	2021
Směs. komunální odpad celkem (tuny)	7 797,33	7 713,21	7 645,84	8 135,14	7 881,54
Produkce odpadu na 1 obyv. (kg)	237,64	234,61	233,05	247,98	242,07

Zdroj: Ministerstvo životního prostředí (2023), vlastní zpracování

Území SO ORP Roudnice nad Labem je převážně zemědělsky využívaná nížina bez výraznější geomorfologie. Hlavními environmentálními riziky jsou zátěž z intenzivní automobilové dopravy, ovlivnění území intenzivní zemědělskou činností (velké nerozdělené lány, snížená prostupnost krajiny) a s tím související ohrožení globální klimatickou změnou. Krajina je rozdělena liniovými stavbami (dálnice D8, v budoucnu vysokorychlostní železniční trať).