



Spolufinancováno  
Evropskou unií



Ministerstvo  
pro místní rozvoj

# Národní stálá konference Komora ITI

Liberec, KÚ Libereckého kraje

9. dubna 2026



# Program

12:00 – 13:00	Registrace
13:00 – 13:10	Úvod
13:10 – 14:30	Follow up EUI capacity buildingu, Role SO Mo/A a nástroj ITI v PO 28+
14:30 – 14:45	Přestávka
14:45 – 15:05	Implementace ITI – metodické a koordinační aktivity MMR, Informace k projektům (ESPON), Follow up Solutions for strong metropolitan cooperation and governance atd.
15:05 – 15:55	Vstupy ŘO a diskuse s nositeli ITI
15:55 – 16:20	Představení SRR 28+ ve vztahu k MO/A
16:20 – 16:30	Různé, Shrnutí závěrů a přijetí usnesení

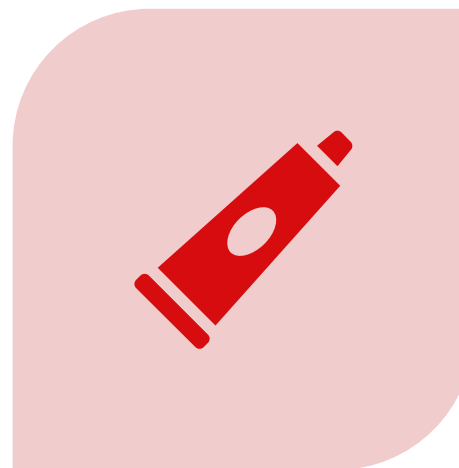


# Úvod

*Kamil Papež, MMR*



ORGANIZAČNÍ ZMĚNY NA  
MMR



NOVELIZACE ZÁKONA Č.  
248/2000 SB.



# Novela zákona č. 248/2000 Sb.

## „Malá novela“

- PO 28+
- MAS
- Metropolitní spolupráce
- RPP?

## „Velká novela“

- EX-post RIA jako základ
- Geografická analýza územního rozložení výdajů na podporu regionálního rozvoje



# Výsledky z druhé akce EUI na budování kapacit EUI v Jihlavě, 21.–22. 1. 2026

*Zástupci ORP-MMR*





# Shrnutí akce

- Hlavní cíl = **prohloubit vzájemné porozumění a spolupráci** mezi klíčovými aktéry českého ITI systému – městy realizujícími ITI, řídicími orgány a MMR
- Metody: společný **tvůrčí dialog** skrze workshopy a networking, **sdílení zkušeností** čtyř států EU v plénu a podrobněji v rámci workshopů
- **87 účastníků** z ITI měst, řídicích orgánů a MMR, 12 diskusních workshopů, 18 speakerů
- Rozpočet 2 mil. Kč, financováno z EUI, součást série akcí EUI po celé EU
- Výstupy: **expertní report** s doporučeními pro posílení systému ITI
  - Informace v reportu vychází přímo z diskusí a workshopů
  - Report v angličtině ke stažení [zde](#)





# Hlavní zjištění z mapování ITI systému (WS1)

- Široký **konsenzus o přínosu nástroje** ITI napříč všemi diskusními skupinami.
- Silný **pocit vlastnictví ITI** mezi aktéry a sdílené porozumění jeho hlavní misi.
- ITI vnímáno jako **klíčový nástroj** pro integrovaný a strategický rozvoj ve funkčních městských oblastech.
- Pozitivní **dopad ITI na kvalitu života** v metropolitních oblastech a aglomeracích
- Zvýšení pravděpodobnosti **realizace** strategických projektů díky ITI přístupu.
- **Omezení vzájemné konkurence** projektů v rámci strategií udržitelného městského rozvoje.
- **Podpora spolupráce** napříč administrativními hranicemi obcí.
- Český model ITI je **vnímán jako kvalitní a respektovaný i na úrovni EU**, mimo jiné díky aktivitám EUI a peer learningu.



# Identifikované výzvy pro implementaci ITI

- **Administrativní složitost a rigidita systému**, vyplývající z nízké míry vzájemné důvěry a silných kontrolních mechanismů.
- **Fragmentovaná komunikace** mezi ITI městy, MMR (NOK), řídicími orgány a veřejností, s nedostatečným využíváním neformálních a facilitačních formátů.
- **Absence sdílené dlouhodobé vize**, která by přesahovala politické cykly a sjednocovala aktéry kolem jasně definované role a „zadání“ ITI.
- **Nerovnoměrné kapacity aktérů**, zejména menších obcí a týmů nositelů ITI strategií, posílené obavami z auditů a nejistotou ohledně budoucího programového období.
- **Omezená míra skutečné integrace**, kdy značná část projektů zůstává sektorová a není plně provázána napříč politikami, aktéry a územími.



# Představení pěti doporučení a diskuse

1. Pět doporučení reportu k posílení systému ITI v ČR
  - U každého prostor k vyjasnění formou krátké diskuse
2. Vyjádření preferencí – prioritizace doporučení s ohledem na j
3. Shrnutí – co má nejvyšší prioritu?



# Pět možných kroků k posílení systému ITI\*

- 1) Posílit odbornost a interdisciplinaritu ITI týmů
- 2) Vytvořit stálou koordinační a facilitační platformu pro ITI vedenou MMR
- 3) Zavést strukturovaný systém vzájemného učení mezi ITI městy
- 4) Shodnout se na společné české definici a kritériích kvality pro integrované projekty
- 5) Jasně a participativně ukotvit ITI v SRR

\* Viz report, s. 32–35



# 1) Posílit odbornost a interdisciplinaritu ITI týmů

- *Co:* stabilní týmy, kombinace dovedností – strategických, facilitačních, analytických, evaluačních
- *Proč:* kvalita výstupů ITI závisí méně na formálních pravidlech a více na lidech, dovednostech a kontinuitě
- *Možný 1. krok:* vzdělávací program ve spolupráci s univerzitami nebo vzdělávacími institucemi

## Související otázky:

- Jaké dovednosti ve svých týmech potřebujete?
- Jak vám může pomoci MMR? Jak mohou pomoci řídicí orgány?



## 2) Vytvořit/modifikovat stálou koordinační a facilitační platformu pro ITI vedenou MMR

- *Co:* Pravidelná, facilitovaná koordinace s využitím workshopů – ITI města, MMR, řídicí orgány
- *Proč:* Klíčový je neutrální facilitátor; MMR jako svolavatel
- *Možný 1. krok:* pilotáž v rámci přípravy SRR 28+, začít na společných tématech (např. mobilita, klimatická opatření)

### Související otázky:

- Modifikace současné platformy nebo úplně nová?
- Kdo by měl být neutrální facilitátor?
- Měl by se platformy účastnit někdo další kromě tří skupin výše?



### 3) Zavést strukturovaný systém vzájemného učení mezi ITI městy

- *Co:* Pravidelné výměny zkušeností mezi českými ITI městy inspirované EUI; tematické vzdělávací okruhy.
- *Proč:* Řeší nedostatek kapacit; posílení důvěry v síti měst; posílení autonomie.
- *Možný 1. krok:* Určit 3 prioritní témata (např. mobilita, řízení metropolitní spolupráce, monitoring) a letos uspořádat první výměny

#### Související otázky:

- Kdo by měl výměny koordinovat?
- Jak výměny vhodně provázat s EUI City-to-City Exchanges?



## 4) Shodnout se na společné české definici a kritériích kvality pro integrované projekty

- **Co:** praktický a stručný rámec, který definuje, co v českém kontextu znamená skutečně integrovaný projekt
- **Proč:** integrovanost je chápána rétoricky, ale uplatňována nejednotně; potřeba zohlednit kvalitu a dopady projektů; snížení nejistoty pro žadatele, řídicí a kontrolní orgány
- **Možný 1. krok:** smíšená PS, která (města ITI + řídicí orgány + MMR + externí odborníci), navrhne a otestuje kritéria na vzorku projektů

### Související otázky:

- Jak společně zarámovat integrovanost, aby se s ní dobře pracovalo?



## 5) Jasně a participativně ukotvit ITI v SRR 2028+

- *Co:* zakotvit roli ITI a metropolitních oblastí přímo v SRR 2028+, aby bylo jasné, jaké jsou společné priority, role a očekávání od ITI měst, řídicích orgánů a MMR.
- *Proč:* absence sjednocujícího dlouhodobého rámce; strategická kontinuita je odolnější vůči volebním cyklům
- *Možný 1. krok:* přizvat zástupce ITI, řídicí orgány a sektorová ministerstva do procesu přípravy strategie včas; využít participaci již na začátku přípravy

### Související otázky:

- Jak se shodnout na společných prioritách, rolích a očekáváníí?



# Hlasování: které kroky jsou pro vás nejvíce potřebné?

## Určení dvou prioritních kroků

- Každý má dva hlasy (post ity), které může udělit 1 nebo 2 krokům
- Nalepení post-itů na flipchart s pěti kroky
  - Napište na post ity, co přesně potřebujete, aby se dělo

## Shrnutí – o co je největší zájem

Následné kroky a možnosti MMR / EUI / SO MOA



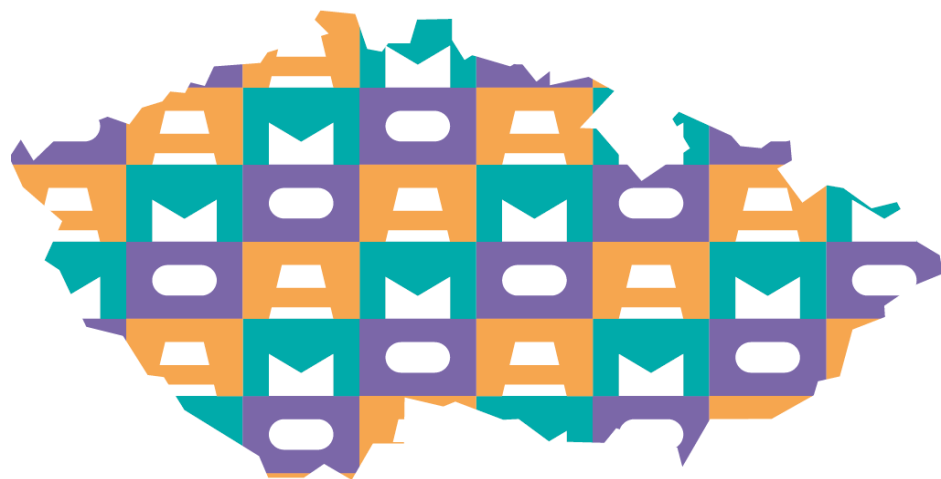
# **Role SO Mo/A a nástroj ITI v PO 28+**

*Zástupci ORP-MMR, SO MoA, BMO*

Prezentace SO MOA

**Liberec – Komora ITI**

9. duben 2026



METROPOLITNÍ  
OBLASTI  
A AGLOMERACE  
V ČR

# Představení SO MOA

Erich Beneš  
ředitel Kanceláře SO MOA

# Zaměření a činnost SO MOA

## Vznik SO MOA:

- Ustavující Valná hromada SO MOA 27.1.2026
- Členové SO MOA 14 statutárních měst, nositelů nástroje ITI
- Výbor SO MOA
- Kontrolní komise SO MOA
- Kancelář SO MOA



# Strategická koordinace MOA

- Vyjednávání s ministerstvy a politickými představiteli ČR
- Nastavení spolupráce s AK ČR, NS MAS a kraji (IRP)
- Příprava strategií MOA a ITI včetně implementace v NRPP
- Koordinační role kanceláře MOA mezi jednotlivými ITI
- Metodická, analytická a vyjednávací podpora ITI



# Prosazování zájmů a komunikace

- Společná komunikační strategie a jednotná vizuální identita MOA
- Prezentace dopadů investic MOA na regiony a ekonomiku ČR
- Prezentace na národních a mezinárodních fórech
- Vyjednávání o zachování financování pro územní dimenzi (ITI)
- Tlak na vyšší flexibilitu a dostupnost finančních prostředků



# Financování a rozvoj projektů

- Vyjednání financování z kohezní politiky a EU fondů pro období 2028+
- Nastavení a využití finančních nástrojů pro MOA
- Posilování spolupráce s evropskými partnery a institucemi
- Příprava společných projektů (doprava, energetika, inovace, digitalizace)
- Realizace projektů v programech EU (např. ELENA, LIFE, NCFE)



# Role MOA v novém programovém období 28+

- MOA jako klíčový aktér územní dimenze, lídr mezi územními partnery
- Požadavek zachování ITI jako hlavního nástroje metropolitního rozvoje
- Zapojení MOA do přípravy NRPP od počátečních fází
- Riziko oslabení územní dimenze bez koordinované role MOA
- Integrované strategie, klimatické a digitální investice, finanční nástroje



# Kontakty na Svazek obcí Metropolitní oblasti a aglomerace

- Sídlo svazku: Mariánské náměstí 2/2, Staré Město, 110 00 Praha
- Korespondenční adresa: Magistrát hlavního města Prahy, Řásnovka 770/8, 110 00 Praha 1
- Datová schránka: 24410993
- Ředitel kanceláře SO MOA: Ing. Erich Beneš, [benes.erich@moa-cr.cz](mailto:benes.erich@moa-cr.cz), 602 413 949
- Asistentka kanceláře: Mgr. Pavlína Toporská, [toporska.pavlina@moa-cr.cz](mailto:toporska.pavlina@moa-cr.cz), 722 907 420
- Mail na kancelář: [kancelar@moa-cr.cz](mailto:kancelar@moa-cr.cz)



Děkuji za pozornost

Erich Beneš  
ředitel Kanceláře SO MOA



# Přestávka



# **Implementace ITI – metodické a koordinační aktivity MMR**



# Standardizace MO/A

1. 5. 2024 MS č. 3 k MP INRAP

14. 7. 2025 standardizovány první MO/A

1. 4. 2026 - završení



# Metodické řízení

## MP INRAP v. 2

- 28. listopadu 2025 vydána aktualizovaná verze
- účinnost 1. února 2026

## Připravováno MS č. 5

- termín předložení mid-term evaluací nositelů



# Čerpání ITI – data k 1. 4. 2026

Celková alokace (mld. Kč, příspěvek EU 1.4.2026)	Alokace 2021-2027	Čerpání (právní akty) zazávazkováno	Proplaceno příjemcům
CELKEM (věcné)	53,35	26,052	8,808
Dle programu			
IROP	24,44	13,643	6,419
OPD	22,82	9,142	2,158
OP TAK	1,49	0,709	0,003
OP JAK	2,52	1,518	0,202
OP ŽP	2,08	1,040	0,026
OPZ +	x	x	x
OPTP	0,37	0,233	0,15





# Plnění závazku na udržitelný rozvoj měst

PRÁVNÍ AKTY



82,48 % ZÁVAZKU

ČERPÁNÍ



35,59% ZÁVAZKU





# Informace z programů



IROP

Přerozdělení alokace na základě nesplnění milníku k 30. 9. 2025



OPD

Sledujeme finanční data (velký objem nezazávazkované alokace)

Problematika urban nodes



OPZ +

Zkušenosti s CLLD-U a výhled pro 28+



OPTP

Nesoulad mezi ČS a EK při vyjednávání PO28+



# Procesní evaluace integrovaných nástrojů

- Cílem je:
  - vyhodnocení a optimalizace současného nastavení procesů implementace IN
  - zpracování doporučení pro optimální nastavení procesů v budoucím programovém období 2028+
- Průběžná zpráva – konec roku 2026
- Závěrečná zpráva – polovina roku 2027



# Mid-term evaluace nositelů ITI

- Mid-term evaluace současného období
- Zaměřuje se na:
  - Zhodnocení procesů implementace ISg
  - Zhodnocení relevance nastavení ISg
  - Zhodnocení dosavadní realizace ISg
- Termín odevzdání 31. 9. 2026



# **Informace k projektům (ESPON), Brno;**

*Zbyněk Šimánek, Simona Rulcová, Anna*

*Švarcová, MMR*

# ESPON - Comparative Analysis of Integrated Territorial Investments Mechanisms (COMP-ITI)

- ESPON Targeted Analyses
- Cílená analýza na základě námi navrženého projektu
- MMR lead partnerem, associated partners:
  - ZMOS - Slovinská asociace měst
  - Ministerstvo pro investice a evropské projekty (RO)
- ESPON ve spolupráci s MMR-ORP a zahraničními partnery připravuje zadávací dokumentaci, vyhlásí výběrové řízení a vybere dodavatele, předpokládané vyhlášení výběrového je cca konec dubna



Ministerstvo  
pro místní rozvoj



Združenje mestnih občin Slovenije  
Association of Urban Municipalities of Slovenia



MINISTERUL INVESTIȚIILOR  
ȘI PROIECTELOR EUROPENE

ESPON



Co-funded by  
the European Union  
Interreg



## ESPON - Comparative Analysis of Integrated Territorial Investments Mechanisms (COMP-ITI)

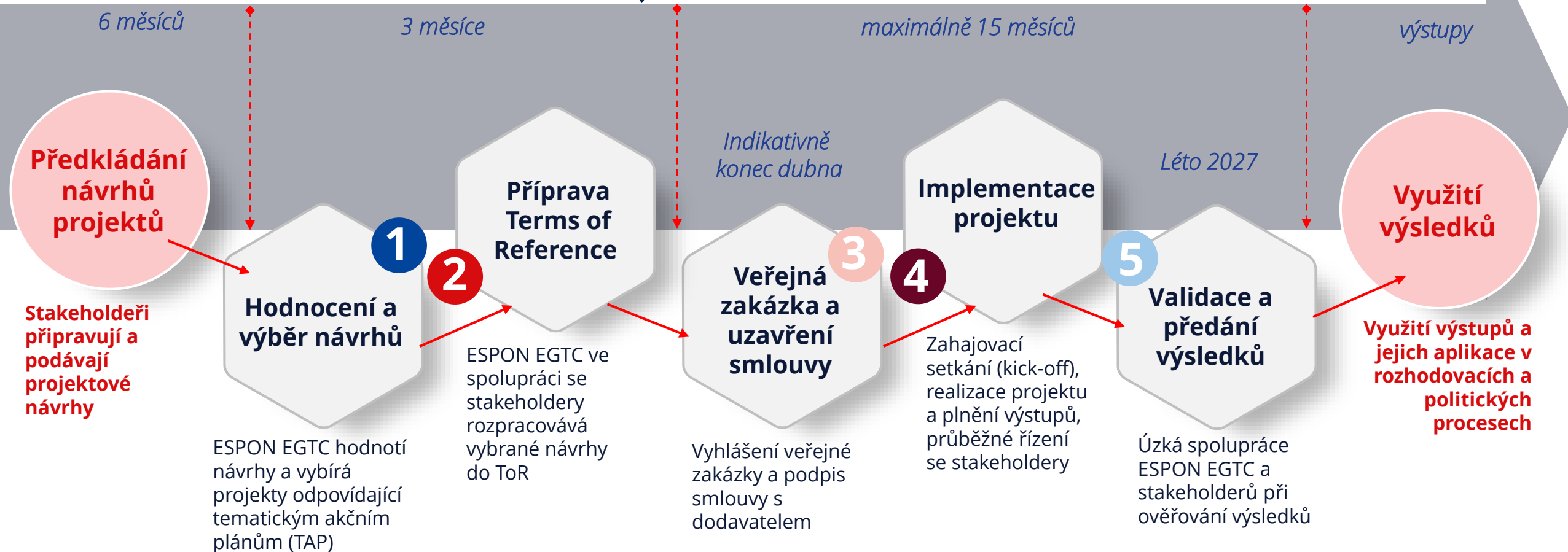
Cílem studie je porovnání designu a implementace ITI mezi členskými zeměmi EU, konkrétně:

- Zmapování institucionálního a legislativního rámce
- Porovnání způsobů financování a systémů alokace zdrojů
- Identifikace společných výzev
- Vyhodnocení dopadu různých implementačních mechanismů na kohezi, konkurenceschopnost a udržitelnost
- Databáze dobré praxe a případových studií
- Doporučení pro konkrétní území



# ESPON TA – COMP ITI - Harmonogram

Časová osa projektu





**Prezentace projekty Brno:**

**Debrief MECOG-CE  
Projekt do výzvy č. 5 OPTP**

**Bude doplněno večer 8.4. (P. Šašinka)**



**Follow up Solutions for strong metropolitan  
cooperation and governance: Metropolitan  
areas for European cohesion and growth  
(Brno, 19.–20. 3. 2026)**

*BMO*



# Vstupy ŘO a diskuse s nositeli ITI

*Zástupci ŘO, nositelů ITI*

Operační program  
Jan Amos Komenský

# NSK – KOMORA ITI

Programové období 2021–2027, 10. 4. 2026  
Ministerstvo školství, mládeže a tělovýchovy



Spolufinancováno  
Evropskou unií



OPJAK.CZ  
MSMT.CZ



# OP VVV – INFORMACE K ITI

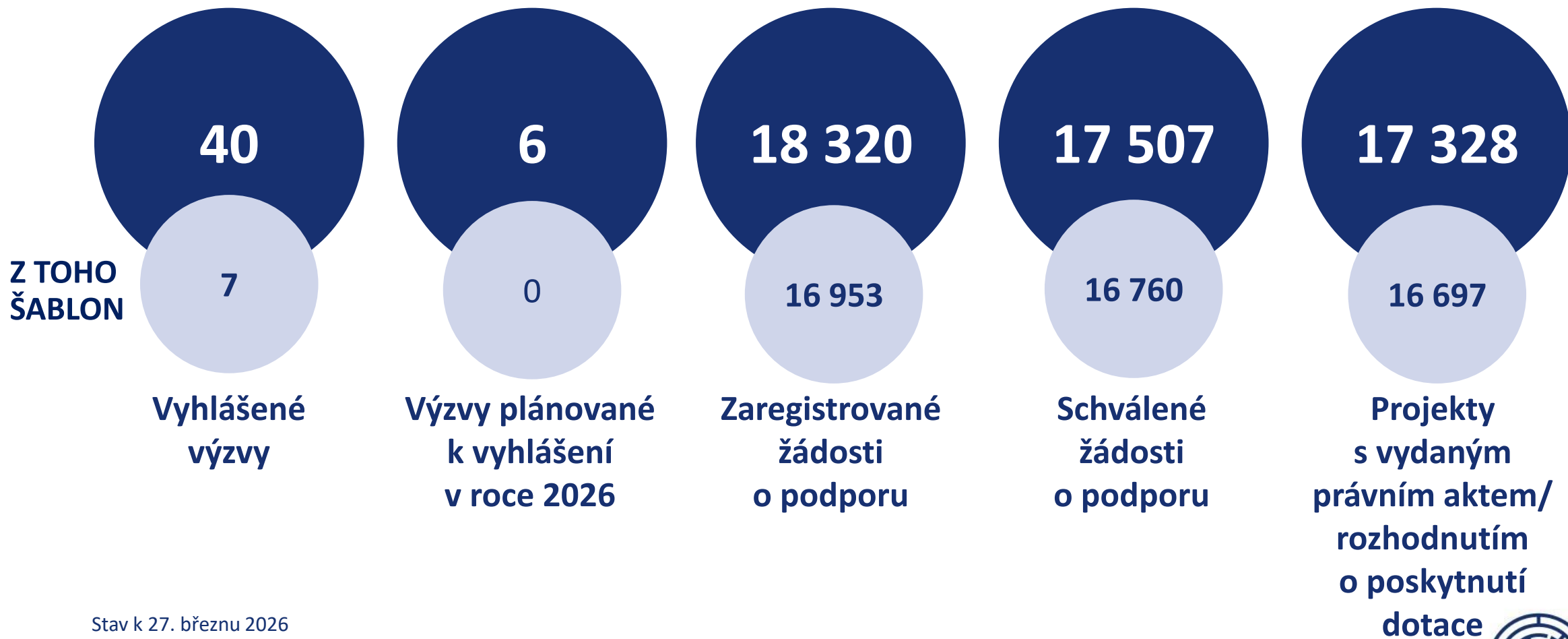
Limit pro ITI	Vyčerpáno	%
83 041 863,00 €	78 354 961,22 €	94,36%



Spolufinancováno  
Evropskou unií



# OP JAK – AKTUÁLNÍ INFORMACE



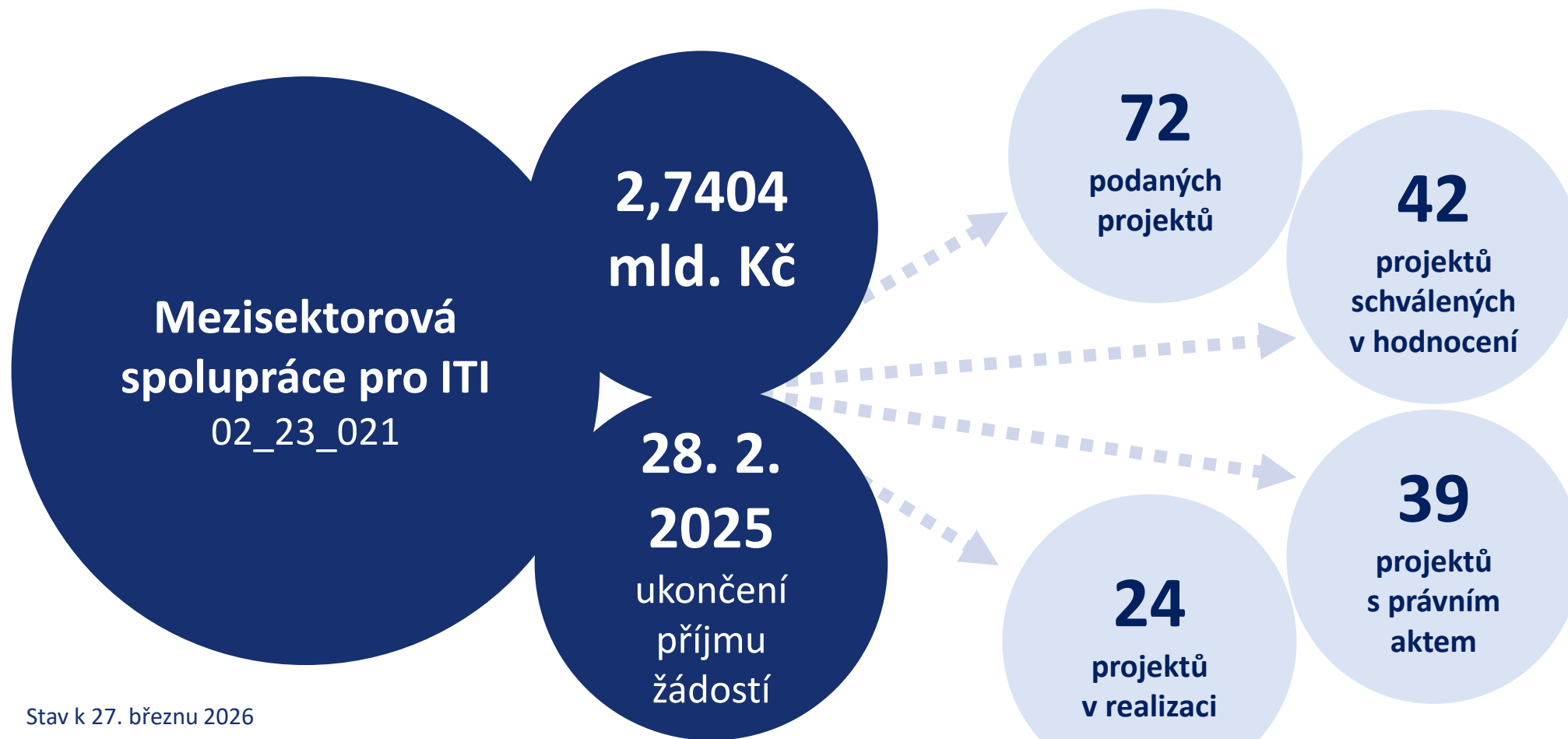
Stav k 27. březnu 2026



Spolufinancováno  
Evropskou unií



# OP JAK – MEZISEKTOROVÁ SPOLUPRÁCE PRO ITI



Stav k 27. březnu 2026



Spolufinancováno  
Evropskou unií



# OP JAK – MEZISEKTOROVÁ SPOLUPRÁCE PRO ITI

Aglomerace	Počet projektů na Seznamu strategických projektů	Počet projektů v procesu hodnocení	Počet projektů s vydaným právním aktem
Českobudějovická	11	0	6
Hradecko-pardubická	5	0	4
Jihlavská	1	0	1
Karlovarská	1	0	0
Ostravská	7	0	7
Olomoucká	7	0	7
Plzeňská	7	0	7
Ústecko-chomutovská	5	0	5
Zlínská	5	0	2
<b>Celkem</b>	<b>49</b>	<b>0</b>	<b>39</b>

Stav k 27. březnu 2026



Spolufinancováno  
Evropskou unií



# OP JAK – MEZISEKTOROVÁ SPOLUPRÁCE PRO ITI

Aglomerace	Původní alokace	Vyčerpaná alokace	Navýšeno/nevyčerpano
Českobudějovická	308 000 000,00	173 909 562,05	134 090 437,95
Hradecko-pardubická	373 400 000,00	326 338 416,09	47 061 583,91
Jihlavská	76 200 000,00	85 272 786,92	-9 072 786,92
Karlovarská	32 000 000,00	0,00	32 000 000,00
Ostravská	533 000 000,00	585 529 274,36	-52 529 274,36
Olomoucká	380 000 000,00	436 000 000,00	-56 000 000,00
Plzeňská	375 833 333,00	441 000 000,00	-65 166 667,00
Ústecko-chomutovská	233 200 000,00	268 000 000,00	-34 800 000,00
Zlínská	210 000 000,00	80 964 434,53	129 035 565,47
<b>Celkem</b>			124 618 859,05

Stav k 27. březnu 2026

**Operační program  
Jan Amos Komenský**

**DĚKUJI ZA POZORNOST**

**Ing. Helena Viktorie Barbořáková**

**[HelenaViktorie.Barborakova@msmt.gov.cz](mailto:HelenaViktorie.Barborakova@msmt.gov.cz)**

Další informace o OP JAN AMOS KOMENSKÝ (2021–2027)  
jsou dostupné na webových stránkách [OPJAK.cz](https://opjak.cz)



Spolufinancováno  
Evropskou unií



MINISTERSTVO ŠKOLSTVÍ,  
MLÁDEŽE A TĚLOVÝCHOVY

OPJAK.CZ  
MSMT.CZ





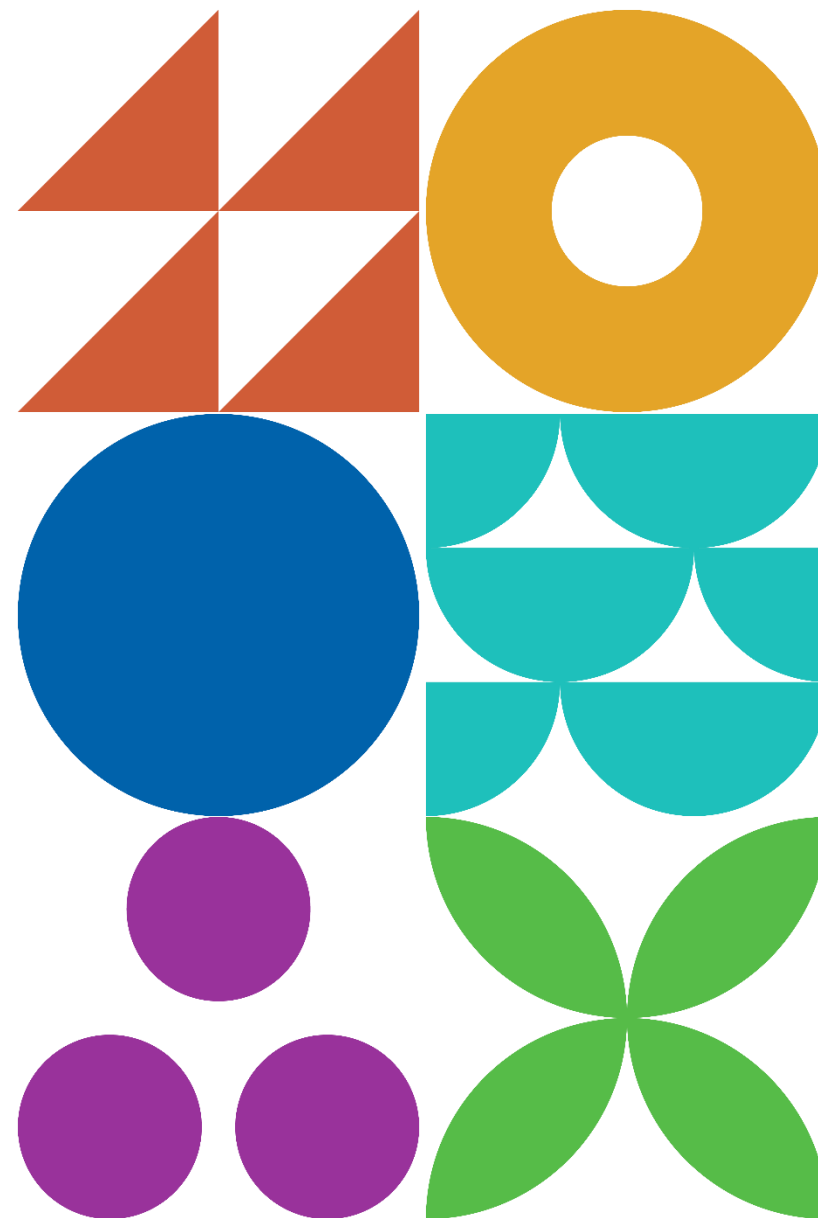
Spolufinancováno  
Evropskou unií

# Operační program Životní prostředí

27. NSK, Komora ITI, Liberec

9. 4. 2026

OPERAČNÍ PROGRAM ŽIVOTNÍ PROSTŘEDÍ



# ITI v OPŽP 2014-2020

- Vyhlášeno **9 výzev** (SC 1.1, 1.2, 1.3, 1.4, 3.1, 3.2, 3.4 ) s celkovou alokací **1,65 mld. Kč** (po navýšení)
- Realizováno **36 projektů** s celkovou dotací ve výši **658,35 mil. Kč**
  
- Všechny realizované projekty jsou ve stavu PP42 nebo vyšším



# ITI v OPŽP 2021-2027

- V srpnu 2023 bylo vyhlášeno **7 výzev ŘO OPŽP** pro projekty ITI ze 4 specifických cílů  
**Celkový objem výzev: cca 2,1 mld. Kč**
- Opakovaně byl prodloužen termín příjmu žádostí
- V březnu 2025 byla vyhlášena **modifikace výzvy MMR na programové rámce** – zařazení nového opatření pro ITI v OPŽP, úprava procesní lhůty
- V dubnu 2025 byla **vyhlášena 81. výzva ITI – podpora výstavby nových pasivních nebo plusových budov** ve veřejném sektoru



# Rekapitulace výzev ITI v OPŽP 2021-2027

Č. výzvy	SC	Název výzvy	Zapojené aglomerace/ metropolitní oblasti	Alokace (mil. Kč)	Objem podpory v aktivních žádostech (mil. Kč) Stav k 30. 3. 2026
52	1.3	Protipovodňová opatření	Brněnská, Jihlavská, Liberecká, Olomoucká, Ostravská, Ústecko-chomutovská, Zlínská, Hradecko-pardubická, Mladoboleslavská, Pražská	427	109
53	1.3	Vodní a vegetační krajinné prvky	Olomoucká, Zlínská	33	18
54	1.3	Vodní a vegetační krajinné prvky	Brněnská, Mladoboleslavská	173	4
55	1.5	Svoz a zpracování odpadu	Hradecko-pardubická, Mladoboleslavská, Ústecko-chomutovská, Plzeňská	632	567
56	1.1	Snížení energetické náročnosti veřejných budov	Karlovarská, Liberecko-jablonecká, Olomoucká, Zlínská	237	141
57	1.1	Snížení energetické náročnosti veřejných budov	Českobudějovická, Pražská	236	123
58	1.2	Obnovitelné zdroje energie pro veřejné budovy	Ostravská, Olomoucká, Zlínská, Jihlavská	214	151
81	1.1	Výstavba nových veřejných budov	Pražská, Jihlavská	136	136



# ITI v OPŽP 2021-2027

## ITI – aktuální stav

- Příjem žádostí ve výzvách ITI byl ukončen v červnu 2025
- K datu ukončení příjmu žádostí bylo **zaregistrováno celkem 92 projektů** ITI v celkové výši požadované podpory cca 1,63 mld. Kč
- K datu 30. březnu 2026 bylo **v pozitivních stavech 73 projektů** s požadovanou podporou ve výši 1,25 mld. Kč
- Aktuálně jsou propláceny první projekty, hlavně v oblasti OZE a úspor energie
- Žádné další výzvy v oblasti ITI nejsou plánovány

# ITI v OPŽP 2021-2027

Rozdělení finančních prostředků dle opatření (alokované prostředky/požadavek aktivních projektů) v mil. Kč

(stav k 30. 3. 2026)

Aglomerace/ Metropolitní oblast	Protipovodňová opatření (52. výzva)	Vodní a vegetační krajinné prvky (53. a 54. výzva)	Svoz a zpracování odpadu (55. výzva)	Snížení energetické náročnosti veřejných budov (56. a 57. výzva)	Obnovitelné zdroje energie ve veřejných budovách (58. výzva)	Výstavba nových veřejných budov (81. výzva)
Karlovarská	-	-	-	5/0	-	-
Ústecko-chomutovská	19/19	-	32/8	-	-	-
Liberecko-jablonecká	51/0	-	-	113/82	-	-
Mladoboleslavská	40/5	16/4	200/181	-	-	-
Plzeňská	-	-	200/179	-	-	-
Pražská	24/7	-	-	157/75	-	100/100
Českobudějovická	-	-	-	79/49	-	-
Jihlavská	127/73	-	-	-	7/7	36/36
Hradecko-pardubická	40/0	-	200/200	-	-	-
Brněnská	47/4	157/0	-	-	-	-
Olomoucká	41/0	22/14	-	108/58	8/3	-
Zlínská	24/0	11/4	-	11/0	89/50	-
Ostravská	14/2	-	-	-	110/91	-



# Plánované výzvy (mimo IN)

Č. výzvy	SC	Název výzvy	Příjem žádostí	Alokace (mil. Kč)
101	1.1	Snížení energetické náročnosti veřejných budov (MRR)	29.4.2026 - 25.9.2026	750
102	1.1	Snížení energetické náročnosti veřejných budov (PR)	29.4.2026 - 25.9.2026	750
103	1.2	Obnovitelné zdroje energie pro veřejné budovy	29.4.2026 - 25.9.2026	200
105	1.3	Zachytávání srážkových a šedých vod a jejich využití	17.6.2026 - 17.12.2026	200
106	1.3	Obnova stability svahů	17.6.2026 - 17.12.2026	100
107	1.3	Modernizace vzdělávacích environmentálních center	14.10.2026 - 25.11.2026	130



# Příprava programového období 2028+

- Probíhá aktualizace věcných priorit ve Strategickém rámci 2028+ (aktuálně mezirezortní připomínkové řízení)
- V oblasti životního prostředí předpokládáme pokračování většiny hlavních podporovaných oblastí
- Bližší detaily se teprve budou nastavovat
- Obecně se předpokládá vyšší využití finančních nástrojů
- Zřízení Přípravné platformy Životní prostředí 2028+ - účast zástupců relevantních partnerů včetně SO MOA a dalších územních partnerů
- Příprava relevantních kapitol NRPP





Spolufinancováno  
Evropskou unií

**Děkuji za pozornost**

INVESTICE  
DO ČISTÉ  
BUDOUCNOSTI

OPERAČNÍ PROGRAM  
ŽIVOTNÍ PROSTŘEDÍ  
[WWW.OPZP.CZ](http://WWW.OPZP.CZ)





Spolufinancováno  
Evropskou unií



Ministerstvo  
dopravy

# Program Doprava 2021-2027

Michal Ulrich

9 .4. 2026



# Aktuální stav IN v Programu Doprava 2021-2027

- První výzvy pro města (infrastruktura drážní dopravy – novostavby i modernizace (opatření 08) + telematika(opatření 06)) vyhlášeny na konci roku 2022, termín pro plné žádosti konec června 2024, většina žádostí předložena těsně před tímto termínem
- Pozornost byla u zmíněných výzev zaměřena zejména na splnění finančního milníku 50 % disponibilní alokace (tato hodnota byla stanovena jako „měřítko úspěšnosti“) – tento milník byl naplněn, ŘO OPD tedy v rámci mid-term review nepřistoupil k návrhům úpravy alokace



# Aktuální stav IN v Programu Doprava 2021-2027 (2)

- Druhé kolo výzev pro města (opatření 06 i 08) vyhlášeno v květnu 2025, termín pro předběžné žádosti konec srpna, termín pro plné žádosti březen 2027
- Projekty musí být dokončeny do konce roku 2029 (časová způsobilost výdajů v opatření 08 do června 2029, v opatření 06 do konce 2028)
- S nositeli IN, resp. s žadateli/příjemci probíhá komunikace průběžně
- V květnu jednání s EK k stavu implementace opatření 08 – záměrem ŘO je otevřít i scénáře dočerpání



# Příprava programového období 2028+

- ŘO OPD se aktivně zapojuje na vyjednávání, v rámci MD jsou práce stále spíše v počáteční fázi
- V obecné rovině je oprávněné očekávat, že podpora intervencí ve městech bude řazena mezi vysoké priority
- Návaznost na síť TEN-T – městské uzly (*urban nodes*)
- Potřeba zohlednit dopravu nejen ve vlastním městě, ale rovněž i v zázemí – FUA - Integrovaný SUMP (ISUMP)
- Náležitosti stanoveny v Závazném metodickém pokynu pro tvorbu Integrovaného plánu udržitelné mobility městských uzlů TEN-T (minimální požadavky, MD však vítá snahy jít nad rámec těchto požadavků)



Spolufinancováno  
Evropskou unií



Ministerstvo  
dopravy

**Děkuji  
za pozornost**

[info@opd.cz](mailto:info@opd.cz)



# ITI v IROP 2021–2027

9. 4. 2026

27. zasedání NSK – Komora ITI  
Liberec



Spolufinancováno  
Evropskou unií



Ministerstvo  
pro místní rozvoj

# IROP 2014 – 2020

	Celková alokace (EFRR v Kč)	Počet projektů	Příspěvek EU	Nedočerpané prostředky (EFRR v Kč)	Nevyužitá alokace v procentech
ITI	14 521 124 054	977	14 102 587 817	413 124 270	2,8 %
IPRÚ	5 503 230 339	378	5 153 435 422	349 794 897	6 %
CLLD	7 603 526 323	4 589	7 246 861 714	348 771 302	4,6%

# ITI – předpoklad splnění limitu čerpání 34,44 % k 30. 6. 2026

ITI	Čerpání v %	ITI	Čerpání v %
České Budějovice	38,75	Mladá Boleslav	26,97
Ústí n. Labem - Chomutov	36,72	Ostrava	26,89
Brno	34,64	Hradubice	25,39
Plzeň	31,62	Jihlava	24,86
Karlovy Vary	30,76	Liberec - Jablonec	21,59
Olomouc	30,38	Zlín	20,30
		Praha	13,00

- Čerpání = alokace schválených a podaných žádostí o platbu k 15. 3. 2026

# Tabulka čerpání ITI

Přehled čerpání ITI k 15. 3. 2026

Zkrácený název ISG	Celková alokace PR IROP v Kč	Počet zareg. žádostí (všechny stavy)	Příspěvek unie zaregistrovaných žádostí (všechny stavy) v Kč	Počet žádostí v procesu hodnocení	Příspěvek unie hodnocených žádostí v Kč	Počet projektů v realizaci	Příspěvek unie projektů v realizaci v Kč	Počet projektů v negat. stavech	Příspěvek unie projektů v negativních stavech v Kč	Počet projektů v zásobníku	Příspěvek unie projektů v zásobníku v Kč	Prostředky v projektech v pozitivních stavech (všechny mimo negativních) (v %)	Prostředky v právních aktech (realizace a dokončené) (v %)	Počet dokončených projektů	Příspěvek unie dokončených projektů v Kč	Příspěvek unie ve schválených žádostech o platbu v Kč*	Prostředky ve schválených žádostech o platbu (v %)	Příspěvek unie v podaných, ale neschválených žádostech o platbu v Kč	Prostředky ve schválených a podaných žádostech o platbu (v %)	Příspěvek unie v plánovaných žádostech o platbu v Kč	Příspěvek unie ve schválených, plánovaných a podaných žádostech o platbu v Kč	Prostředky ve schválených, plánovaných a podaných žádostech o platbu (v %)
ITI Brno	2 862 520 543,76	96	2 442 264 063,35	3	90 136 550,46	56	1 349 735 874,71	10	190 861 760,06	0	0,00	78,65%	75,50%	27	811 529 878,12	934 890 512,46	32,66%	56 698 822,71	34,64%	213 047 364,40	1 204 636 699,57	42,08%
ITI České Budějovice	1 042 418 973,91	45	627 194 492,57	0	0,00	11	204 649 711,55	4	98 068 524,72	0	0,00	50,76%	50,76%	30	324 476 256,30	345 260 738,64	33,12%	58 649 078,57	38,75%	87 679 191,77	491 589 008,98	47,16%
ITI Hradubice	1 824 797 063,21	27	1 549 378 324,28	4	289 168 120,52	12	821 825 133,68	1	156 767 198,60	0	0,00	76,32%	60,47%	10	281 617 871,48	463 257 610,40	25,39%	0,00	25,39%	118 195 736,03	581 453 346,43	31,86%
ITI Jihlava	789 496 481,49	17	470 989 880,32	2	134 666 999,57	7	234 956 598,71	0	0,00	0	0,00	59,66%	42,60%	8	101 366 282,04	192 980 308,09	24,44%	3 318 071,55	24,86%	45 362 510,56	241 660 890,20	30,61%
ITI Karlovy Vary	1 011 124 828,71	49	645 113 103,05	1	3 825 000,00	15	261 117 237,18	7	133 036 118,30	0	0,00	50,64%	50,27%	26	247 134 747,57	310 982 899,03	30,76%	0,00	30,76%	16 695 093,06	327 677 992,09	32,41%
ITI Liberec-Jablonec	1 326 174 808,72	38	1 068 952 955,59	4	144 743 343,18	19	619 980 727,28	7	137 791 183,11	0	0,00	70,21%	59,30%	8	166 437 702,02	260 460 998,41	19,64%	25 861 156,40	21,59%	64 261 238,71	350 583 993,52	26,44%
ITI Mladá Boleslav	839 587 426,46	29	377 096 961,55	1	24 552 254,02	8	175 517 095,72	4	29 467 686,01	0	0,00	41,40%	38,48%	16	147 559 925,80	224 426 835,30	26,73%	1 983 201,95	26,97%	27 643 806,20	254 053 843,45	30,26%
ITI Olomouc	2 016 099 590,07	66	1 472 738 148,74	2	45 700 656,52	32	865 682 839,00	7	158 362 899,81	0	0,00	65,19%	62,93%	25	402 991 753,41	607 214 152,06	30,12%	5 309 332,40	30,38%	266 123 808,26	878 647 292,72	43,58%
ITI Ostrava	4 247 046 844,38	151	2 689 663 820,42	16	535 308 347,01	45	1 176 714 247,16	7	87 694 665,27	0	0,00	61,27%	48,66%	83	889 946 560,98	1 063 788 144,62	25,05%	78 359 014,08	26,89%	344 909 650,96	1 487 056 809,66	35,01%
ITI Plzeň	1 536 213 155,29	34	912 079 987,81	0	0,00	17	389 078 584,08	3	82 049 453,48	0	0,00	54,03%	54,03%	14	440 951 950,25	485 767 370,80	31,62%	0,00	31,62%	0,00	485 767 370,80	31,62%
ITI Praha	3 250 388 209,01	42	1 661 441 547,04	5	228 813 332,46	22	776 294 954,89	11	450 256 855,50	0	0,00	37,26%	30,22%	4	206 076 404,19	419 140 790,09	12,90%	3 502 820,64	13,00%	169 852 433,24	592 496 043,97	18,23%
ITI Ústí-Chomutov	2 656 032 014,33	58	2 581 155 280,60	5	155 072 706,48	30	1 603 220 627,83	11	332 981 880,90	0	0,00	84,64%	78,81%	12	489 880 065,39	792 744 414,46	29,85%	182 548 004,73	36,72%	111 848 876,31	1 087 141 295,50	40,93%
ITI Zlín	976 065 403,98	27	590 221 969,15	0	0,00	12	342 555 741,17	5	73 857 417,42	0	0,00	52,90%	52,90%	10	173 808 810,56	187 287 200,72	19,19%	10 872 163,43	20,30%	98 025 370,50	296 184 734,65	30,34%
<b>24 377 965 343,32</b>	<b>679</b>	<b>17 088 290 534,47</b>	<b>43</b>	<b>1 651 987 310,22</b>	<b>286</b>	<b>8 821 329 372,96</b>	<b>77</b>	<b>1 931 195 643,18</b>	<b>0</b>	<b>0</b>	<b>62,18%</b>	<b>55,40%</b>	<b>273</b>	<b>4 683 778 208,11</b>	<b>6 288 201 975,08</b>	<b>25,79%</b>	<b>427 101 666,46</b>	<b>27,55%</b>	<b>1 563 645 079,99</b>	<b>8 278 948 721,53</b>	<b>33,96%</b>	

Pozn.: celková alokace ITI činí 24 402 249 796 Kč, aktuálně je v MS alokace snížena – odebrání rezervované alokace ITI Praha a zatím nepřiděleno dalším nositelům ITI



# Realizace programových rámců IROP – ITI 2021–2027

## ◆ Předloženo 48 žádostí o změnu programových rámců (stav k 15. 3. 2026):

- ◆ z toho 1 žádost byla v hodnocení, 45 schváleno a 2 zamítnuty
- ◆ z toho 32 žádostí o změnu se týkalo pouze Seznamu strategických projektů
- ◆ z toho 13 žádostí o změnu se týkalo i realokací, úpravy finančního plánu, indikátorů nebo textové části
- ◆ změny jsou možné jednou za 3 měsíce od schválení PR, resp. od schválení předchozí změny (lhůta se netýká změn v realokacích)

# Realizace programových rámců IROP – ITI 2021–2027

## ◆ Realokace mezi opatřeními v PR IROP

- ◆ aktualizace realizovaných a plánovaných realokací u jednotlivých nositelů – aktualizace k 20. 2. 2026 a k 31. 3. 2026
- ◆ bude zapracováno do změny Programového dokumentu IROP

## ◆ Změna PD IROP – projednání MV a schválení EK

## ◆ Změny alokací výzev ITI – až po schválení změny PD IROP ze strany EK

## ◆ ŘO IROP bude průběžně schvalovat realokace nositelů ITI (dle aktualizované tabulky)

## ◆ Schvalování projektů k podpoře

- ◆ do změny alokací ve výzvách ITI (tj. až po schválení změny PD IROP ze strany EK) – schvalování projektů jen **do celkové výše alokace výzvy pro daný typ regionu**

## ◆ Termín pro splnění limitu čerpání 34,44 % zůstává k **30. 6. 2026**

# Realizace programových rámců IROP – ITI 2021–2027

## ◆ Upozornění k žádostem o změnu PR IROP – ITI

- ◆ **nová verze č. 4 Postupů** pro zpracování programových rámců IROP – ITI - viz [IROP - Ministerstvo pro místní rozvoj ČR - Dokumenty k ITI - IROP 2021-2027](#) – změna se týká celkové aktualizace Seznamu
- ◆ při realokacích je nutné v opatření, ve kterém snižujete alokaci, **zachovat minimálně alokaci ve výši podaných žádostí o podporu v kladných stavech**, případně vydaných Vyjádření o souladu
- ◆ předkládat ke konzultaci všechny **přílohy, do kterých se změny „propisují“**
- ◆ **zdůvodňovat** změny indikátorů
- ◆ žádost obsahuje **aktualizaci celého Seznamu** – uvést do tabulky Zdůvodnění změn, nebo do žádosti v MS21+
- ◆ projekty v Seznamu **nepokrývají 100 % alokace na opatření** – uvést do tabulky Zdůvodnění změn (stačí poznámka u posledního projektu z opatření ve sloupci Zdůvodnění změny)
- ◆ **popis projektu v Seznamu** – pokud obsahuje i údaje, které znamenají naplnění indikátorů nebo typ aktivity, musí jim pak odpovídat hodnoty uvedené ve Vyjádření o souladu
- ◆ **změna statutárního zástupce**, resp. dalších osob - je nutné provést změnu v koncepční části – propisuje se do žádosti o změnu PR

# Realizace programových rámců IROP – ITI 2021–2027

- ◆ Na webu IROP je zveřejněno:
  - ◆ **čerpání nositelů ITI:** měsíčně zveřejňována tabulka na [IROP - Ministerstvo pro místní rozvoj ČR - Dokumenty k ITI - IROP 2021-2027](#), od 1. 3. 2026 včetně podaných, neschválených a plánovaných žádostí o platbu (nastaveno k plnění limitu čerpání k 30. 6. 2026 ve výši 34,44 %)
- ◆ Měsíční report **Aktuální informace o stavu IN v IROP** – zasílán e-mailem

# Realizace programových rámců IROP – ITI 2021–2027

	Stav ke dni 15. 3. 2026
Počet registrovaných žádostí o podporu	679
Příspěvek EU zaregistrovaných žádostí	17 088 290 534,47 Kč (70 % alokace ITI)
Počet projektů v realizaci s vydaným právním aktem (PA) a dokončených projektů	559
Alokace projektů v realizaci s vydaným PA a dokončených projektů	13 505 107 581,07 Kč (55 % alokace ITI)
Počet proplacených ŽoP	604
Alokace proplacených ŽoP	6 288 201 975,08 Kč (26 % alokace ITI)

Pozn.: celková alokace ITI činí **24 402 249 796 Kč**, aktuálně je v MS alokace snižená – odebrání rezervované alokace ITI Praha a zatím nepřiděleno



# Revize výzev ITI

- ◆ 16. výzva IROP – Knihovny – změna zveřejněna 19. 2. 2026
- ◆ 29. výzva IROP – eGovernment a kybernetická bezpečnost - změna zveřejněna 12. 3. 2026
- ◆ Další revize nebo konsolidace výzev budou následovat
  - ◆ v přípravě revize 62. výzvy Památky

# Výzvy IROP ITI

č.	SC	Výzva ITI	Naplnění alokace výzvy k 15. 3. 2026
16	4.4	KNIHOVNY	86 %
29	1.1	eGOVERNMENT A KYBERBEZPEČNOST	54 %
30	4.2	SOCIÁLNÍ SLUŽBY	65 %
38	4.2	SOCIÁLNÍ BYDLENÍ	22 %
50	4.4	MUZEA	62 %
62	4.4	PAMÁTKY	84 %
90	4.4	CESTOVNÍ RUCH	56 %

# Výzvy IROP ITI

č.	SC	Výzva ITI	Naplnění alokace výzvy k 15. 3. 2026
20	4.1	MATEŘSKÉ ŠKOLY	95 %
37	4.1	ZÁKLADNÍ ŠKOLY	96 %
39	6.1	NÍZKOEMISNÍ A BEZEMISNÍ VOZIDLA	83 %
53	6.1	BEZPEČNÁ NEMOTOR. DOPRAVA	45 %
66	6.1	CYKLODOPRAVA	38 %
67	6.1	TELEMATIKA	41 %
74	6.1	MULTIMODÁLNÍ OSOBNÍ DOPRAVA	55 %
77	2.2	ZELENÁ INFRASTRUKTURA	28 %
94	4.1	DALŠÍ VZDĚLÁVÁNÍ	79 %
108	6.1	PLNICÍ A DOBÍJECÍ STANICE	2 %

# Resortní platforma MMR 28+

- ◆ Na základě požadavku NOK – zřídit resortní pracovní orgán pro vymezení tematických priorit Strategického rámce politiky soudržnosti 2028+ v ČR v gesci MMR a priorit Národního a regionálního partnerského plánu pro období 2028+ (NRPP) v gesci MMR.
- ◆ 1. zasedání Resortní platformy MMR 28+ se uskutečnilo dne 19. 3. 2026.
- ◆ Počítá se i s podporou integrovaných nástrojů – rozsah témat a způsob implementace se bude odvíjet od přípravy období 28+.

**Informace o IROP 2021 – 2027**  
**[www.irop.gov.cz](http://www.irop.gov.cz)**

**KONZULTAČNÍ SERVIS IROP**  
**<https://ks.crr.cz/>**

INTEGROVANÝ REGIONÁLNÍ  
OPERAČNÍ PROGRAM



# DĚKUJI ZA POZORNOST

pro Ministerstvo pro místní rozvoj připravila

**Ing. Ivana Projsová**

[ivana.projsova@mmr.gov.cz](mailto:ivana.projsova@mmr.gov.cz)



Spolufinancováno  
Evropskou unií



Ministerstvo  
pro místní rozvoj



Ministerstvo  
průmyslu a obchodu

# OP TAK

Operační program  
**TECHNOLOGIE A APLIKACE  
PRO KONKURENCESCHOPNOST**

**Podpora podnikání a územní dimenze**

Iveta Váňová



# Informace o implementaci specifických cílů

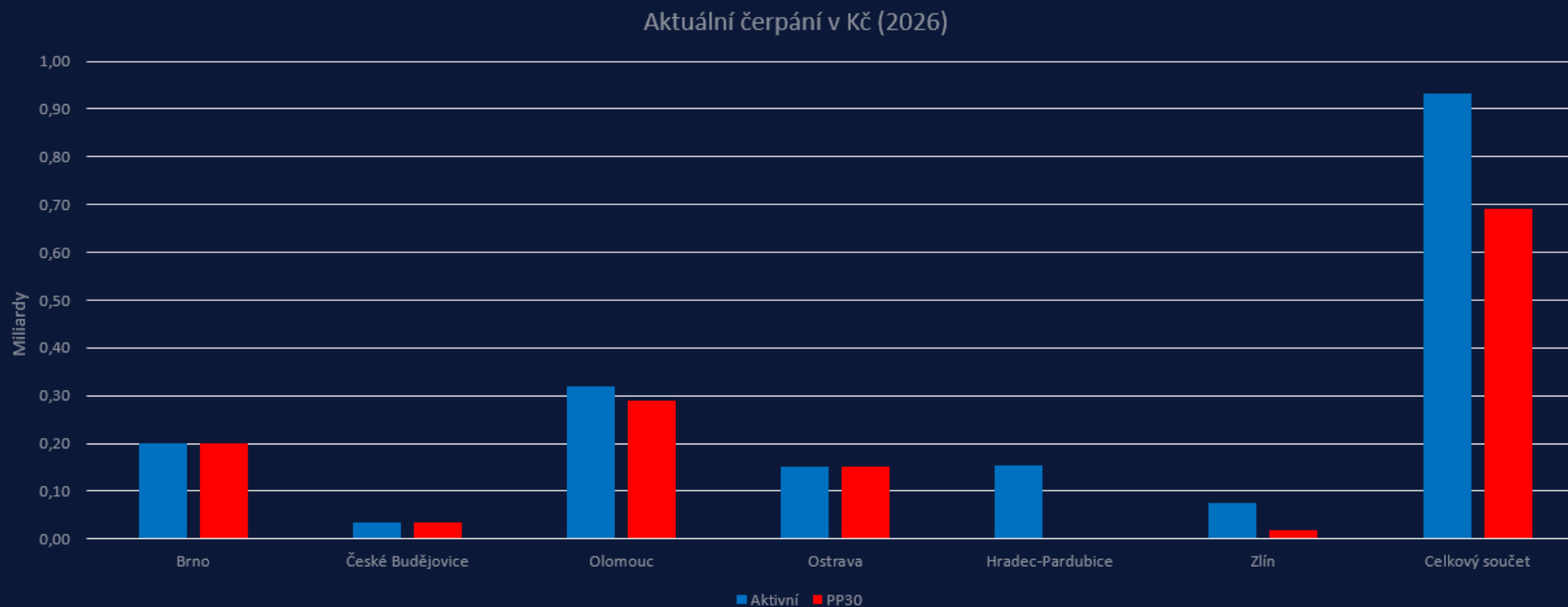
Územní dimenze k březnu 2026

## ITI v SC1.1 – aktivita Služby infrastruktury

- **Finanční rámec:** pro integrované nástroje je vyčleněna alokace cca 1,5 mld. Kč.
- **Průběžná absorpce:** celkem 13 strategických projektů v PP stavech v souhrnné alokaci cca 931 mil. Kč – z toho 7 projektů s právním aktem za celkem cca 690 mil. Kč, 1 ve stavu doporučeno k financování a u 5 jsou splněny formální náležitosti a podmínky přijatelnosti.
- **Nejvyšší čerpání:** projekty v Olomoucké aglomeraci (5), Brněnská a Ostravská metropolitní oblast (po 1), Zlínská aglomerace (4).



# Stav implementace ITI OP TAK





# Rizika implementace OP TAK

- Plnění pravidla (n+3) – nastavení parametrů a pravidelné sledování
- Auditní nálezy – důsledná řešení, úpravy metodických dokumentů
- Zazávazkování prostředků ITI do konce roku 2026

MPO od ledna 2026 posílilo databáze hodnotitelů pro technologicky náročné projekty.



# Plánované výzvy v OP TAK

Název výzvy	Plánované datum vyhlášení	Alokace v Kč
Technologie pro MAS (CLLD) - výzva II.	07.04.2026	540 000 000
Partnerství znalostního transferu - výzva IV.	16.04.2026	100 000 000
Marketing - výzva III. - Méně rozvinuté regiony	15.05.2026	204 000 000
Marketing - výzva III. - Přejchodové regiony	15.05.2026	196 000 000
Aplikace – výzva V. – STEP	20.06.2026	2 000 000 000
INVESTICE - výzva I. - STEP	15.06.2026	2 000 000 000



# Budoucí programové období 2028+

- ŘO připravuje karty jednotlivých intervenčních oblastí
- Územní dimenze bude řešena v dalších fázích příprav
  - Zjednodušení implementace
  - Důraz na HSOÚ
  - Kombinované financování a flexibilní alokace
- Koordinace EFK (Evropský fond pro konkurenceschopnost)
  - Návrh alokace pro celou EU je 234,3 mld. EUR



Ministerstvo  
průmyslu a obchodu



**Děkuji  
za pozornost**

Ing. Iveta Váňová

Oddělení OP, veřejné podpory a evaluace

[Iveta.vanova@mpo.gov.cz](mailto:Iveta.vanova@mpo.gov.cz)

Sekce fondů EU

# NSK

## Program Technická pomoc

Liberec 9. - 10. 2026



Spolufinancováno  
Evropskou unií



MINISTERSTVO  
PRO MÍSTNÍ  
ROZVOJ ČR

## ITI



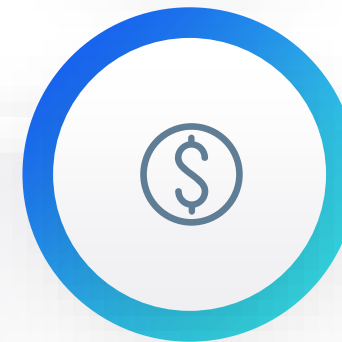
Počet projektů v realizaci

13



Právní akty

233 mil. Kč



Vyplaceno k 19.3.

115 mil. Kč

# ITI

- projekty jsou v realizaci bez větších problémů
- systém alokací na jednotlivé příjemce
- průběžné čerpání dosud **30 %** z alokace na ITI v OPTP
- projekt Kanceláře ITI – do konce roku 2026
- bude připraven nový projekt MOA od 1. 1. 2027
- korekce na provozní činnosti
  - dosud pouze 1 korekce v posuzování
  - info na webu OPTP



04

Období 28+



Spolufinancováno  
Evropskou unií



MINISTERSTVO  
PRO MÍSTNÍ  
ROZVOJ ČR

## Příprava období 28+

- nově bude technická pomoc realizována formou flat-rate 3,5 % ke každé žádosti o platbu za NRPP do EK (č.13 návrhu nařízení)
- bohužel flat-rate nepokryje všechny aktivity jako OPTP 21+



- návrh na samostatnou kapitolu NRPP – podpora administrativní a absorpční kapacity regionálních partnerů (čl. 75 a 76 návrhu nařízení)



# Děkujeme za pozornost

**Ministerstvo pro místní rozvoj ČR**

Odbor Řídicího orgánu Operačního programu Technická pomoc

Staroměstské náměstí 6

110 15 Praha 1

[optp@mmr.gov.cz](mailto:optp@mmr.gov.cz)



## **AKTUÁLNÍ INFORMACE O REALIZACI OPZ+**



Mgr. Jana Urbánková

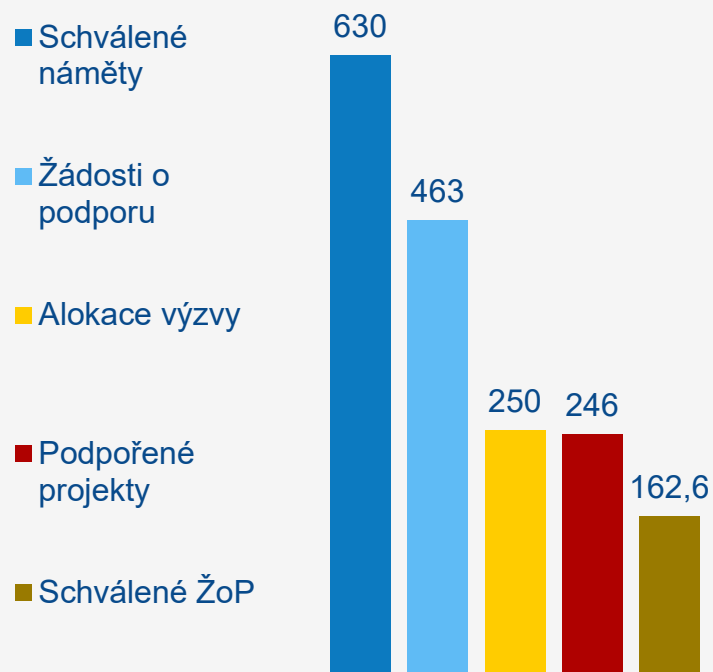


9. 4. 2026, Jednání NSK – Komora ITI

# ITI V OPZ+ - SC 1.1

## Výzva č. 32 - Integrované územní investice – zaměstnanost

Objem finančních prostředků  
v mil. Kč



- výzva vyhlášena 3. 11. 2022 a ukončena 5. 5. 2023
- 43 podaných žádostí o podporu
- 25 projektů s vydaným právním aktem
- schválené ŽoP ve výši 162,6 mil. Kč

# AKTUÁLNÍ STAV ČERPÁNÍ V SC 1.1 OPZ+

Nositel ITI	Dílčí alokace (v mil. Kč)	Právní akty (v mil. Kč)	Právní akty (počet)	Schválené ŽoP (v mil. Kč)
Brno	20,00	15,42	1	4,75
České Budějovice	20,16	30,25	6	25,13
Jihlava	9,00	4,82	1	4,81
Karlovy Vary	16,00	15,30	2	13,76
Liberec – Jablonec	15,97	14,43	1	11,06
Mladá Boleslav	14,61	14,51	1	11,91
Olomouc	37,69	41,12	5	21,90
Ostrava	38,59	30,69	2	14,01
Plzeň	26,04	26,74	2	21,10
Ústí - Chomutov	51,94	52,76	4	34,19

# AKTUÁLNÍ STAV INDIKÁTORŮ V SC 1.1 OPZ+

Nositel ITI	MI 600 000 – plán	MI 600 000 - stav	Plnění MI 600 000	MI 626 000 - stav	MI 672 001 - stav
Brno	400	203	51%	97	44
České Budějovice	366	350	96%	73	70
Jihlava	50	48	96%	25	13
Karlovy Vary	132	153	116%	55	32
Liberec – Jablonec	114	116	102%	96	17
Mladá Boleslav	250	354	142%	225	54
Olomouc	650	404	62%	291	68
Ostrava	178	122	69%	105	77
Plzeň	465	484	104%	391	9
Ústí - Chomutov	520	530	102%	279	92

# ITI V OPZ+ - SC 1.1 – PŘÍKLADY UKONČENÝCH PROJEKTŮ



# ITI V OPZ+ - SC 2.1

## Výzva č. 33 - Integrované územní investice – sociální začleňování

Objem finančních prostředků  
v mil. Kč



- výzva vyhlášena 17. 10. 2022 a ukončena 5. 5. 2023
- celkem 31 podaných projektových žádostí
- celkem 29 projektů s vydaným právním aktem
- 1 projekt stažen žadatelem
- schválené ŽOP ve výši 148,54 mil. Kč

# AKTUÁLNÍ STAV ČERPÁNÍ V SC 2.1 OPZ+

Nositel ITI	Dílčí alokace (v mil. Kč)	Dílčí alokace po aktualizaci (v mil. Kč)	Právní akty (v mil. Kč)	Schválené ŽoP (v mil. Kč)
Brno	38,942	54,016	61,289	35,41
České Budějovice	6,900	6,900	5,709	2,96
Jihlava	38,781	25,000	24,800	16,17
Karlovy Vary	6,527	6,527	5,581	4,31
Liberec – Jablonec	34,590	34,411	15,211	8,86
Mladá Boleslav	31,414	30,523	28,175	16,85
Olomouc	26,700	29,027	32,210	16,70
Ostrava	14,069	14,068	12,953	5,70
Plzeň	16,002	18,527	18,828	14,61
Ústí - Chomutov	40,873	35,797	35,797	26,97

# AKTUÁLNÍ STAV INDIKÁTORŮ V SC 2.1 OPZ+

Nositel ITI;+	MI 600 000 cílová hodnota	MI 600 000 dosažená hodnota	Plnění MI 600 000	MI 670 102 cílová hodnota	MI 670 102 dosažená hodnota
Brno	269	224	83%	3115	2418
České Budějovice	32	10	31%	40	40
Jihlava	30	0	0%	50	0
Karlovy Vary	25	33	132%	400	433
Liberec – Jablonec	100	55	55%	300	299
Mladá Boleslav	203	69	34%	232	214
Olomouc	51	24	47%	709	673
Ostrava	18	14	78%	100	100
Plzeň	240	142	59%	450	54
Ústí - Chomutov	173	115	66%	762	619

# ITI V OPZ+ - SC 2.1 – PŘÍKLADY UKONČENÝCH PROJEKTŮ A PROJEKTŮ V REALIZACI



# NOVÉ OBDOBÍ 28+: PRIORITY MPSV

- Priority MPSV odeslány na MMR, očekáváme další verzi Strategického rámce 28+ ze strany MMR a projednání na Radě pro fondy na pracovní úrovni (zástupce MPSV je VŘ8)
- Priority MPSV zahrnují:
  - **Infrastruktura služeb:** investice do rozšíření a modernizace infrastruktury sociálních služeb, navýšení kapacit terénních a ambulantních služeb jako nástroje dostupnosti podpory v přirozeném prostředí
  - **Posílení prevence a včasné detekce a podpory:** transformace péče o ohrožené děti, prevence odebrání a rozvoj komunitních forem podpory, rozvoj komunitních služeb duševního zdraví, komplexní podpora sociálního začleňování znevýhodněných cílových skupin, komplexní nástroje zaměstnanosti pro osoby se specifickými potřebami, posílení soc.-zdravotního pomezí
  - **Personální udržitelnost a odborná kapacita systému, vč. regionální dostupnosti odborného personálu:** např. podpora pečujících jako součást prevence
  - **Podpora dostupného sociálního bydlení:** investice, vč. zajištění dostupnosti návazných podpůrných služeb, pilotáž a zavádění nových modelů
  - **Další vzdělávání,** s důrazem na digitální dovednosti, vč. rekvalifikací a rozšiřování dovedností vycházející z potřeb proměňujícího se trhu práce

Děkuji za pozornost



# **Představení SRR 28+ ve vztahu k MO/A**

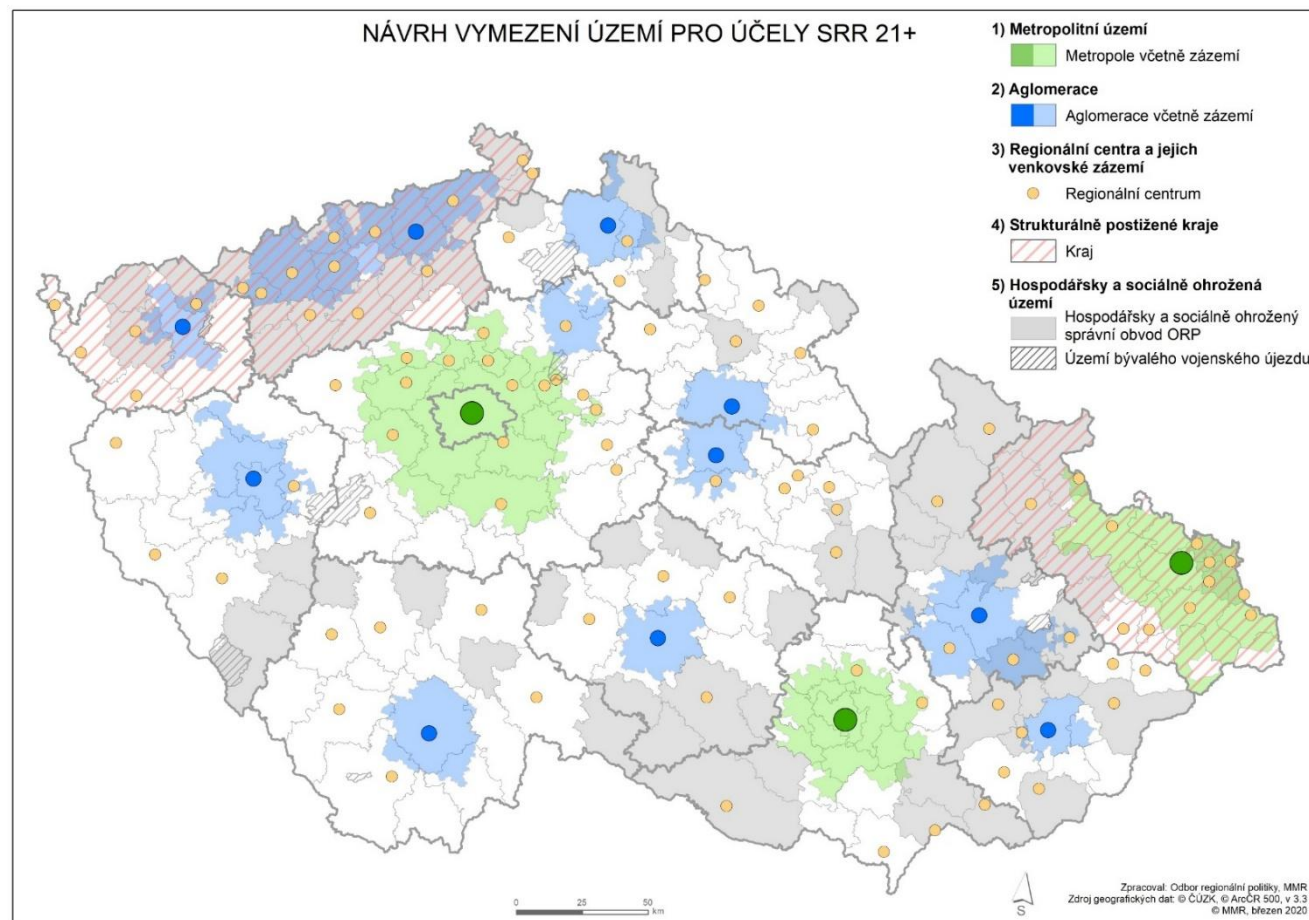
*Zástupci MMR -ORP*



# Základní východiska tvorby SRR 28+

## SRR jako rámec územní dimenze veřejných politik

- zákon č. 248/2000 Sb., o podpoře regionálního rozvoje
- SRR jako hlavní národní dokument regionální politiky
- vazba na:
  - Strategický rámec ČR 2030
  - EU fondy 2028+
  - sektorové politiky státu (doprava, klima, energetika, bydlení apod.)





# Územně specifický přístup jako metodický princip SRR 28+

## Územně specifický přístup = různá řešení

- různé problémy v různých územích
- různá řešení pro různé typy území
- nutnost koordinace v území

## Test územní dimenze:

- liší se potřeby v území?
- má smysl řešit jinak?
- je nutná koordinace?



# Struktura analytické části – témata a okruhy



## Téma: **Ekonomika**

okruhy: konkurenceschopnost, produktivita, investice, struktura hospodářství, trh práce



## Téma: **Kvalita života**

(okruhy: sociodemografie, migrace, SVL, dostupnost služeb)



## Téma: **Kvalita prostředí**

(okruhy: environmentální rizika, land-use, brownfields)



## Téma: **Sítě**

(okruhy: doprava, energetika, digitální infrastruktura)



## Téma: **Veřejná správa**

(okruhy: kapacity, governance, meziobecní spolupráce, digitalizace)





# Jak číst analytiku

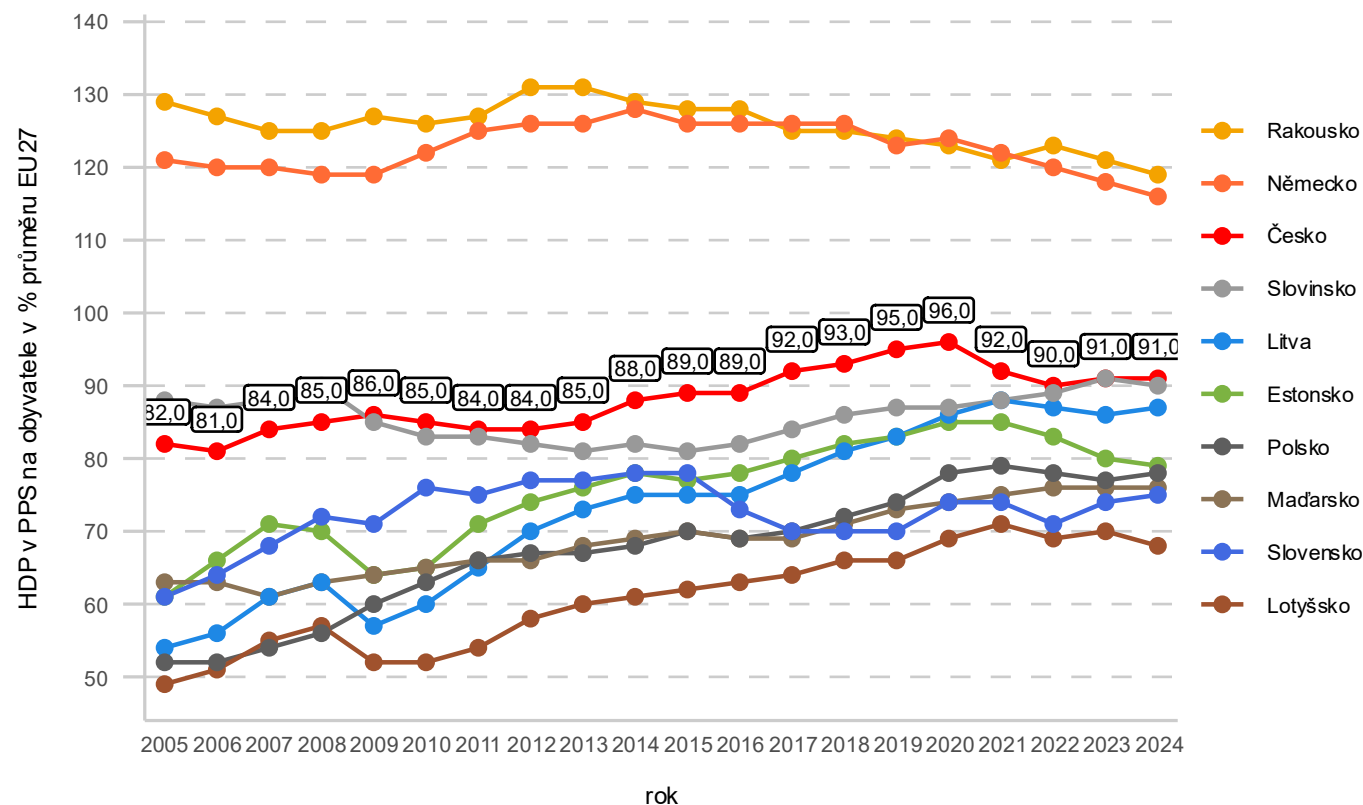
- Sledujeme trendy, ne jednotlivá data
- územní rozdíly jako klíč
- sledování kumulace problémů v území
- vazby mezi tématy
- kombinace dat s interpretací, vč. expertního pohledu
- hledání příčin nejen popis problémů



# Téma: Ekonomika – makro trendy

## Faktory konkurenceschopnosti

- **HDP v PPS** – zvýšení výkonnosti CZ ekonomiky, od r. 2020 stagnace, lehký pokles
- **Konvergence** má silnou územní dimenzi nejen v Evropě, ale i v ČR (hl. m. x celostátní průměr)
- V ČR jsou v porovnání s dalšími státy EU tyto rozdíly významné a dlouhodobě přetrvávající, regionální rozdíly se dlouhodobě prohlubují



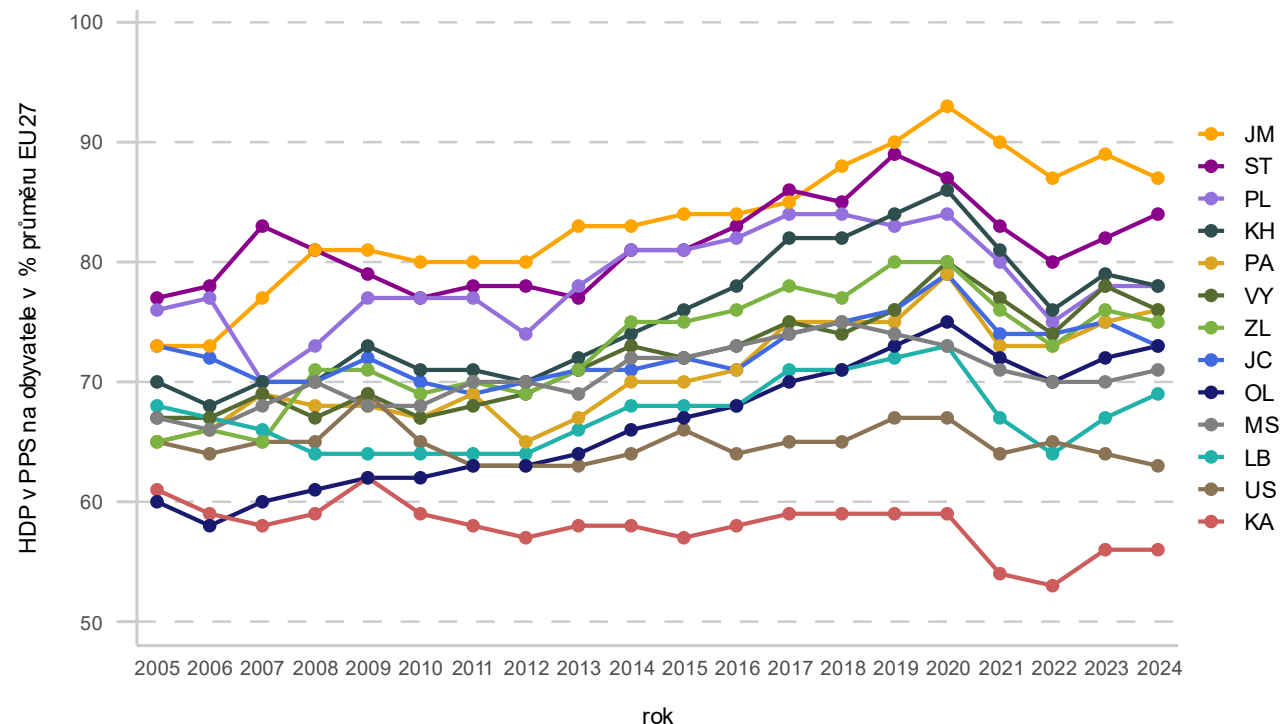
Zdroj: Eurostat (tabulka nama\_10r\_2gdp)

# Téma: Ekonomika – územní rozdíly



## Ekonomika transformace probíhá nerovnoměrně

- dlouhodobý růst metropolitních oblastí (koncentrace VaVal, ekonomického výkonu)
- uhelné regiony: závislost na průmyslu
- periferie: nízká diverzifikace
- rozdíly v produktivitě práce a mzdách
- polarizace regionů podle technologické úrovně; slabší propojení výzkumu a ekonomiky mimo hlavní centra
- riziko uzamčení regionů v nízké přidané hodnotě



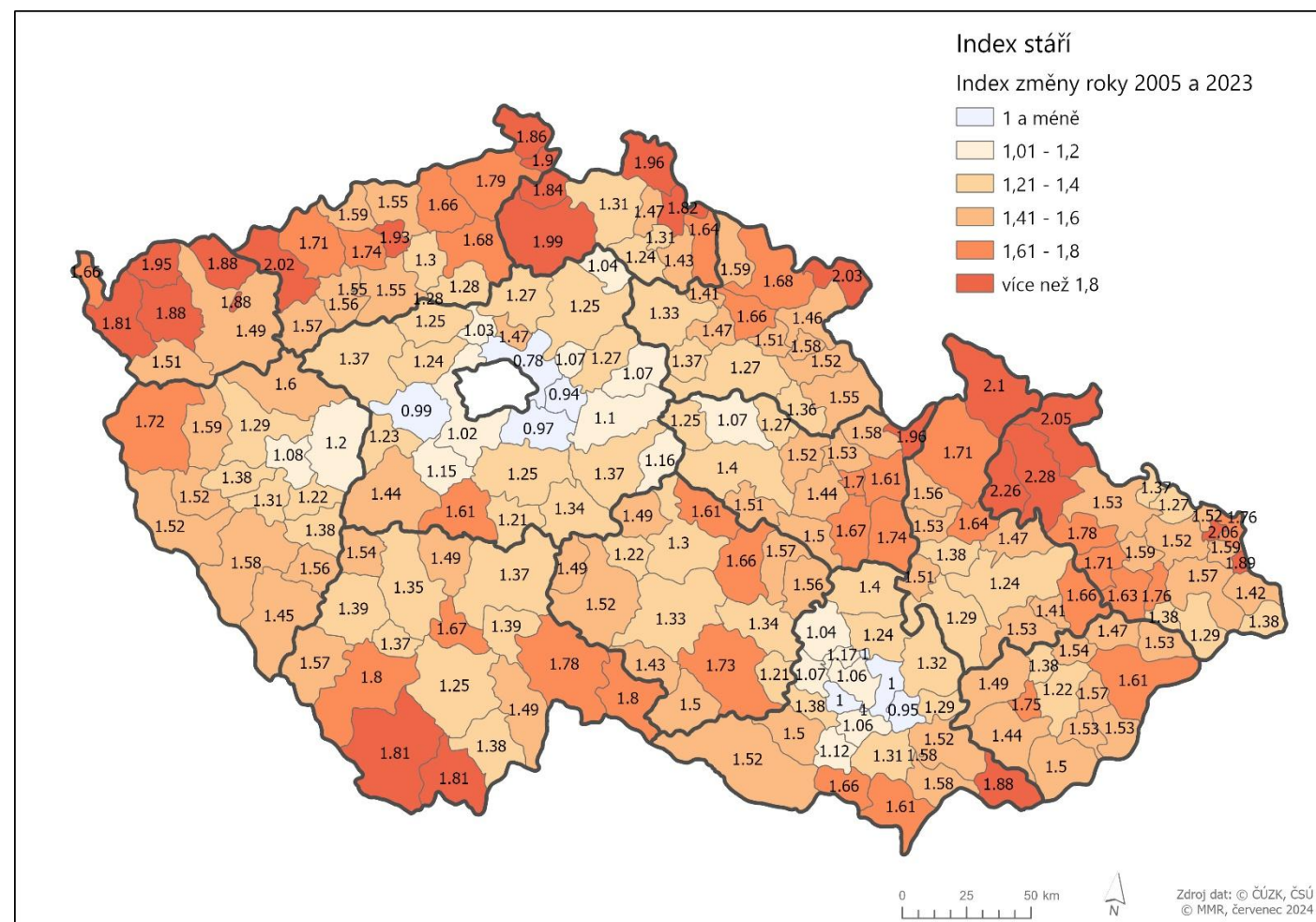
Poznámka: Hodnoty za Hlavní město Praha nejsou v grafu uvedeny, protože dosahují extrémních hodnot v rozsahu 178–211.  
Zdroj: Eurostat (tabulka nama\_10r\_3gdp)



# Téma: Kvalita života - demografie

## Demografický vývoj prohlubuje regionální rozdíly

- stárnutí periferií
- dynamický růst metropolitních oblastí
- migrační vlivy po roce 2020, migrace se stala hlavní zdroj populačního růstu
- vylidňování některých území
- pokles porodnosti

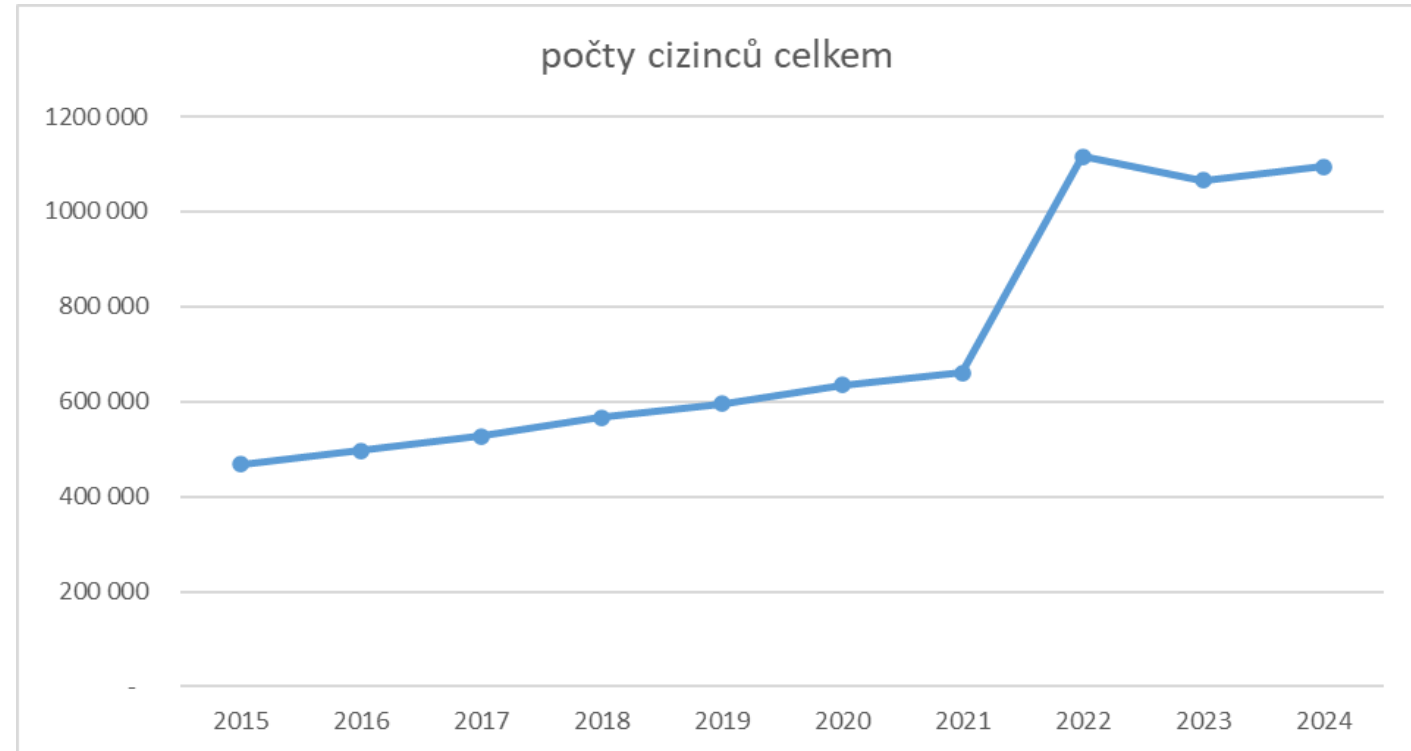




# Téma: Kvalita života - demografie

## Demografický vývoj prohlubuje regionální rozdíly

- stárnutí periferií
- dynamický růst metropolitních oblastí
- migrační vlivy po roce 2020, migrace se stala hlavní zdroj populačního růstu
- vylidňování některých území
- pokles porodnosti

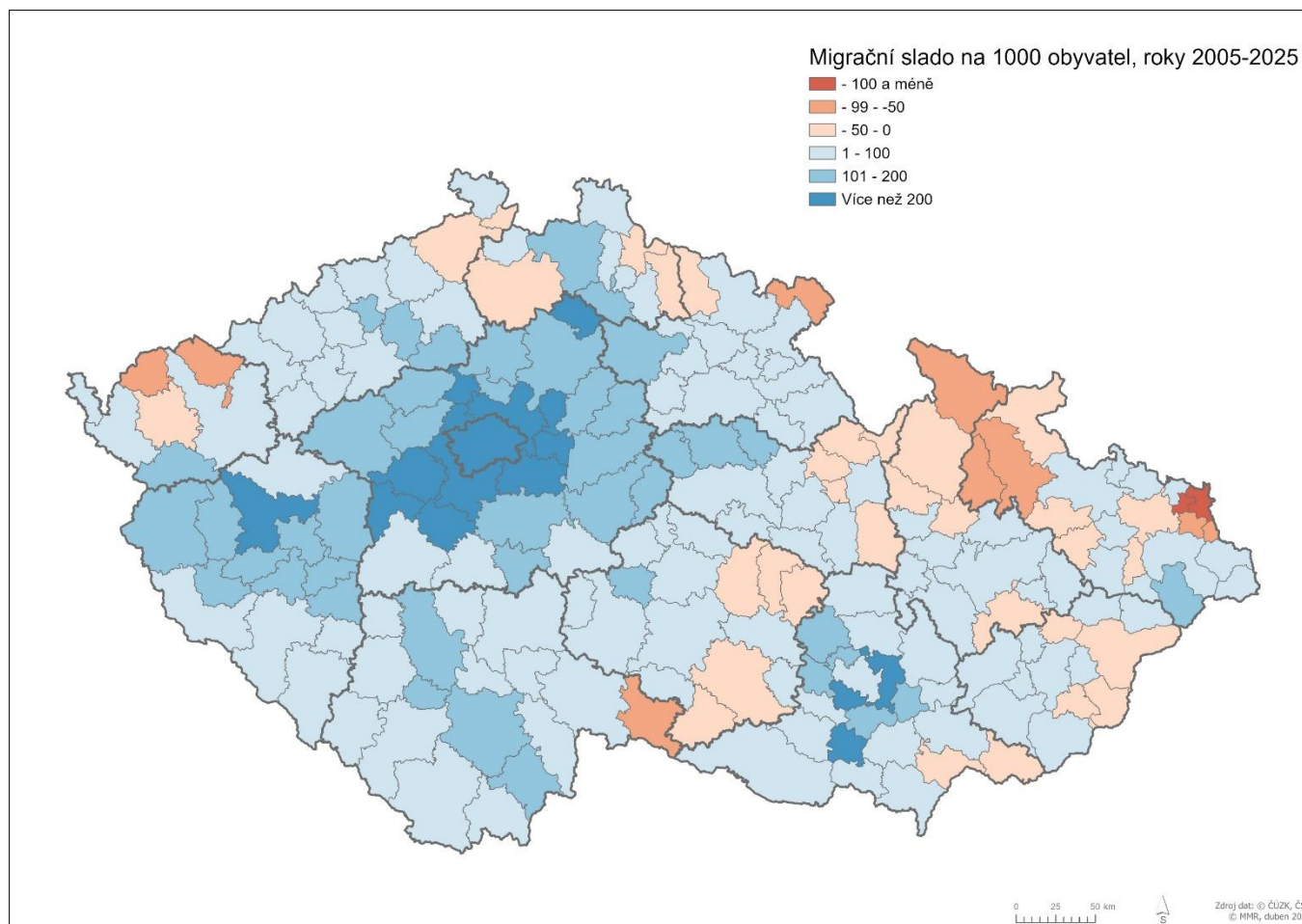




# Téma: Kvalita života - demografie

## Demografický vývoj prohlubuje regionální rozdíly

- stárnutí periferií
- dynamický růst metropolitních oblastí
- migrační vlivy po roce 2020, migrace se stala hlavní zdroj populačního růstu
- vylidňování některých území
- pokles porodnosti



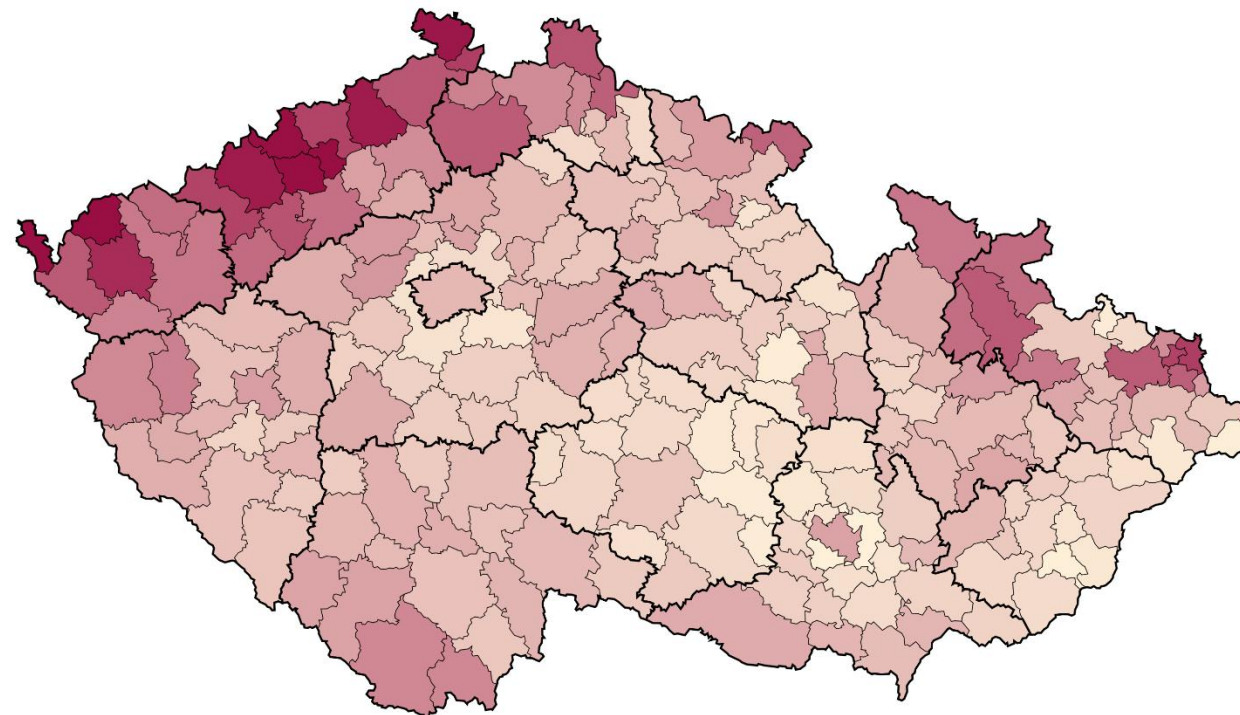
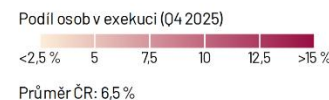


# Téma: Kvalita života – sociální situace, služby

## Sociální problémy se koncentrují v konkrétních regionech

- koncentrace problémů (SZ, MSK)
- nová ohniska v periferiích
- tlak na veřejné služby
- dostupnost jako klíčový faktor
- problémy se přelévají i do jiných regionů

Podíl osob v exekuci po ORP (Q4 2025)



Zdroj dat o exekucích: Exekutorská komora ČR, data licencovány pod CC BY 4.0

Zdroj ostatních dat: ČSÚ

Mapové podklady od ČÚZK licencovány pod CC BY 4.0

Vizualizace: Mapa zadlužení, licence CC BY-NC 4.0



# Téma: Kvalita života – sociální situace, služby

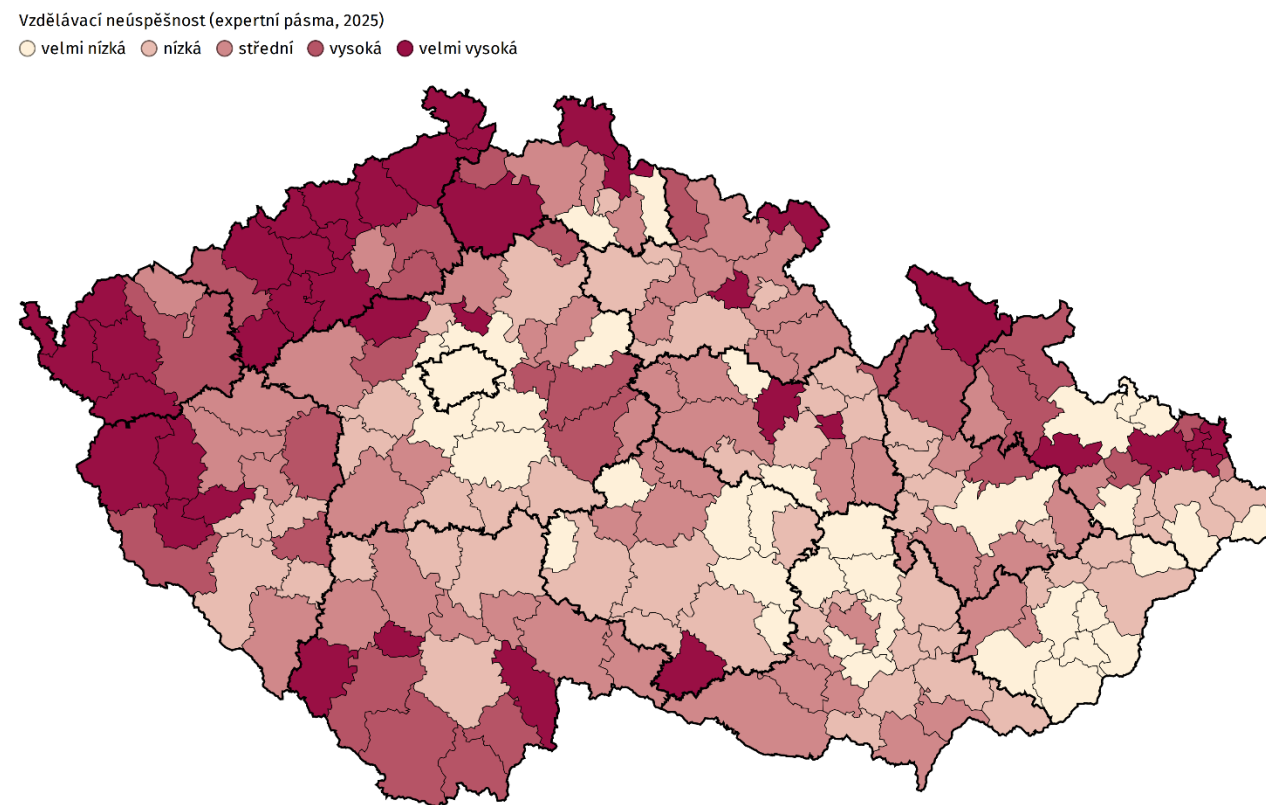


## Sociální problémy se koncentrují v konkrétních regionech

- koncentrace problémů (SZ, MSK)
- nová ohniska v periferiích
- tlak na veřejné služby
- dostupnost jako klíčový faktor
- problémy se přelévají i do jiných regionů

### Vzdělávací neúspěšnost (expertní pásma, 2025) po ORP

paq



Zdroj dat: PAQ Research (výpočet), MŠMT, ČSÍ

Mapové podklady od ČÚZK licencovány pod CC BY 4.0

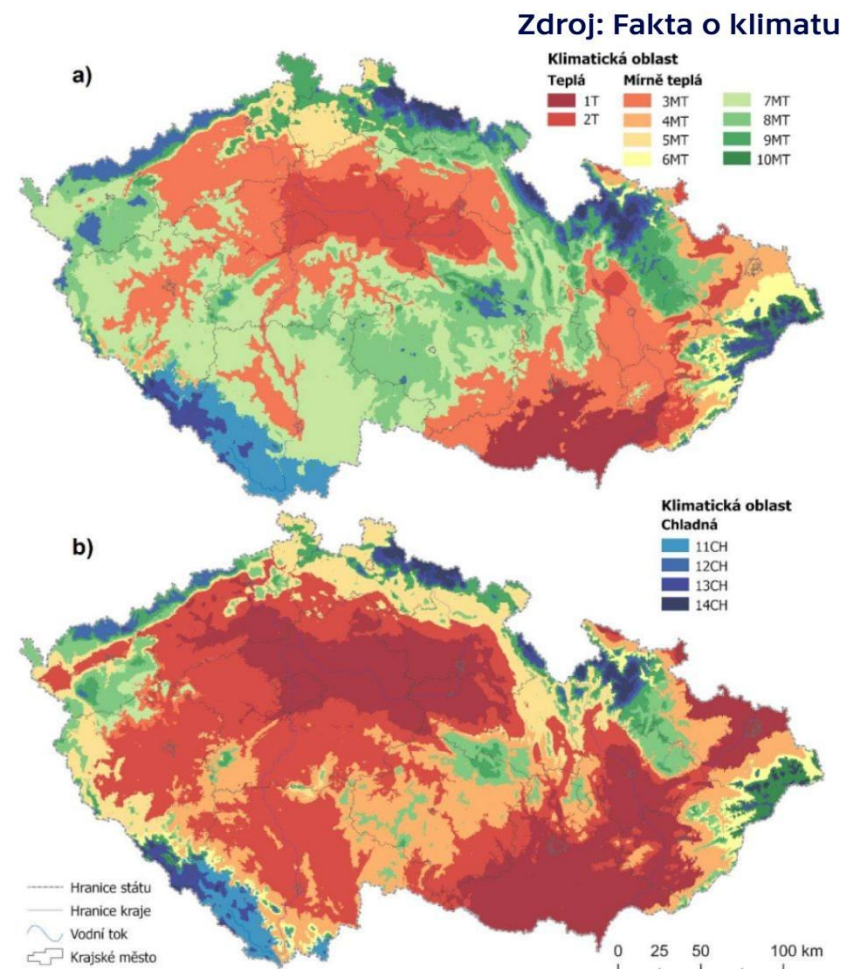
Vytvořeno v DataPAQ od PAQ Research, licence CC BY-NC 4.0



# Téma: Kvalita prostředí

Klimatická změna má výrazně odlišné dopady v různých typech území

- Vyrůstající teploty a extrémny
- Města: tepelný ostrov
- Venkov: sucho a stres krajiny = vyšší riziko ztráty zemědělské produkce
- Pokles dostupnosti vody (jižní Morava, SZ Čechy)
- Dopady na technickou infrastrukturu – vodárenská zařízení



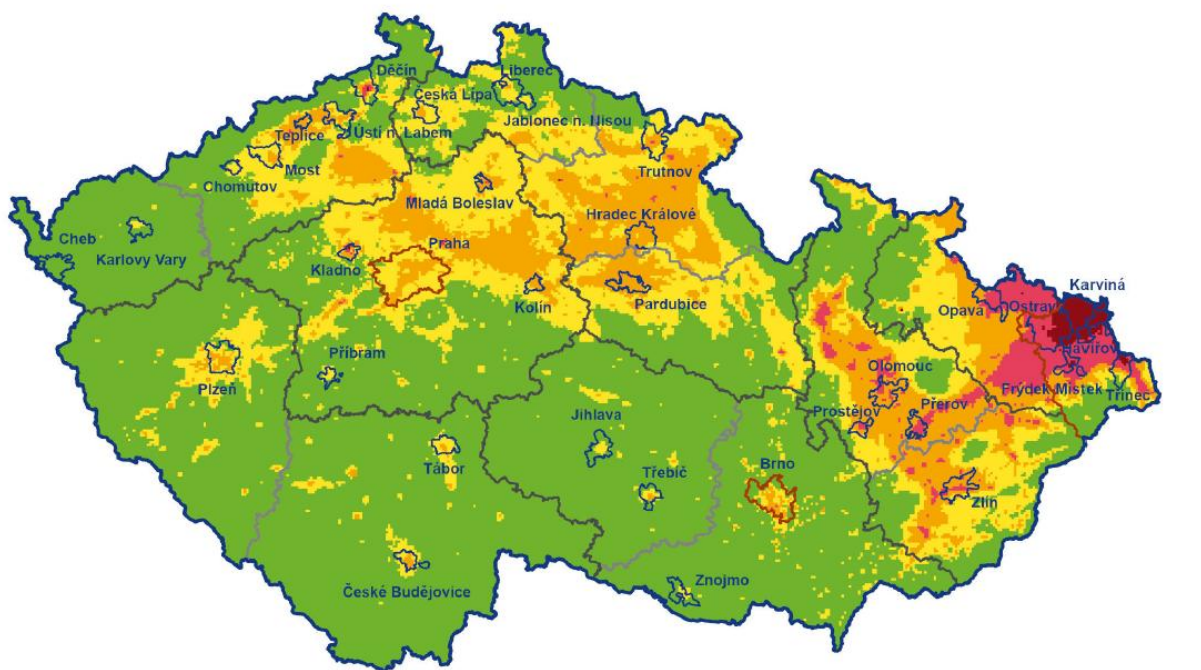
**Obr. 16** Nová klasifikace klimatu ČR rozdělená do tří skupin klimatických oblastí (Teplá, Mírně chladná, Chladná) pro a) 1. normálové období (1961-1990) a b) 2. normálové období (1991 - 2020)



# Téma: Kvalita prostředí

## Kvalita prostředí se zlepšuje, ale problémy zůstávají územně koncentrované

Pětiletý průměr ročních průměrných koncentrací benzo[a]pyrenu 2020-2024

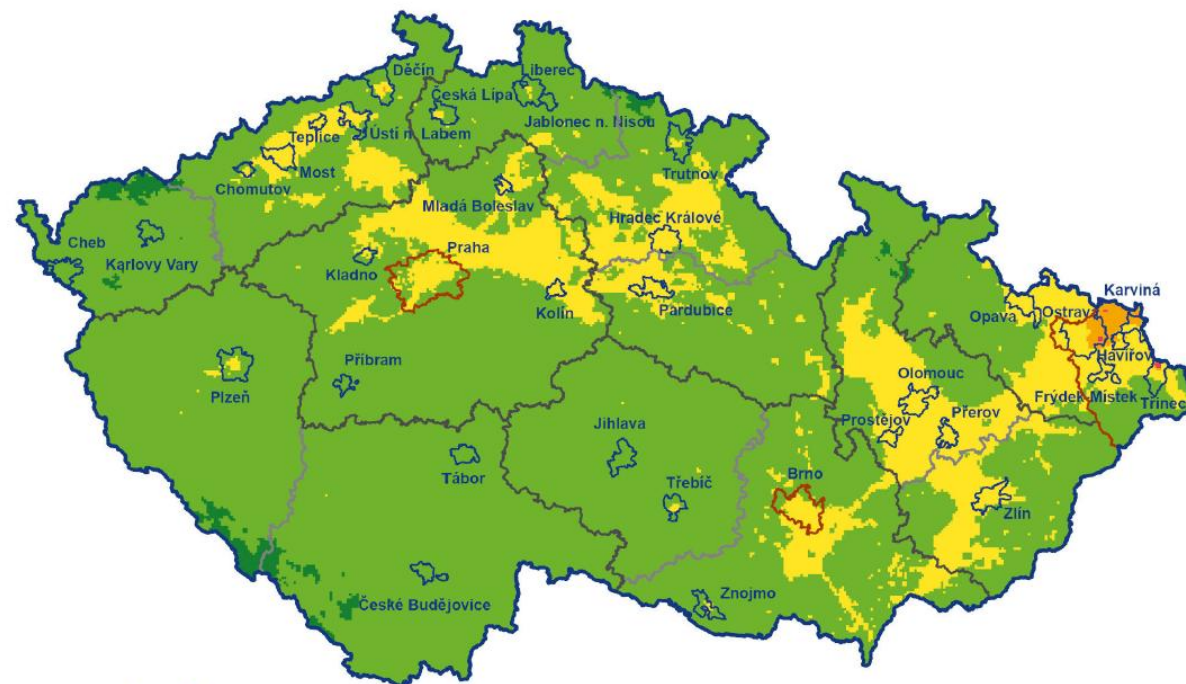


koncentrace [ $\text{ng}\cdot\text{m}^{-3}$ ]	
≤ 0,4	70,3 %
0,5–0,6	19,7 %
0,7–1,0	7,8 %
1,1–2,0	1,8 %
> 2,0	0,4 %

0 25 50 100 km

- aglomerace
- zóna
- kraj
- 🗺️ obce nad 30 tis. obyvatel

Pětiletý průměr ročních průměrných koncentrací  $\text{PM}_{2,5}$  2020-2024



koncentrace [ $\mu\text{g}\cdot\text{m}^{-3}$ ]	
≤ 5,0	1,3 %
5,1–12,0	81,8 %
12,1–17,0	16,5 %
17,1–20,0	0,4 %
> 20,0	0,01 %

0 25 50 100 km

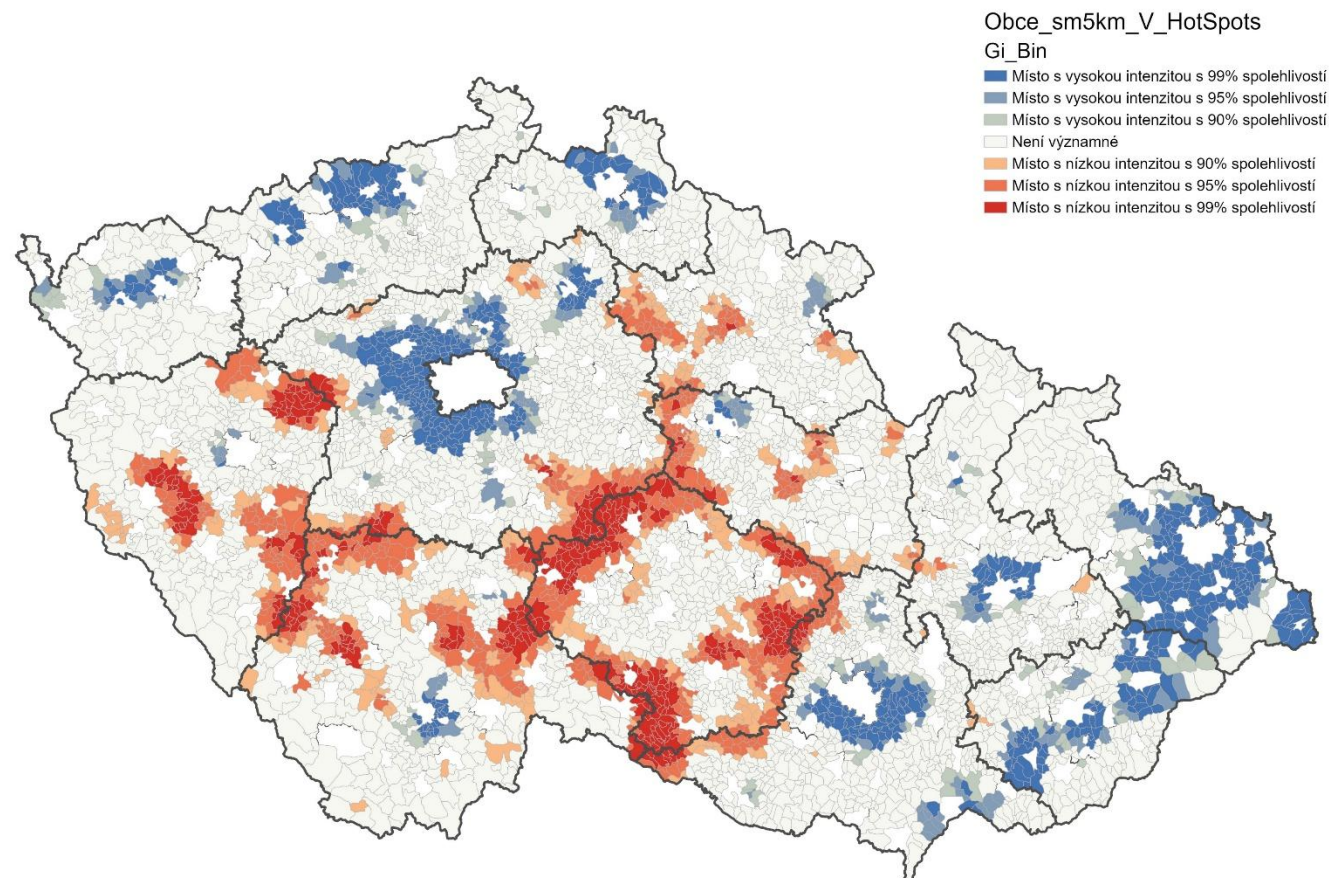
- aglomerace
- zóna
- kraj
- 🗺️ obce nad 30 tis. obyvatel



# Téma: Síť – dopravní infrastruktura

## Dostupnost se liší nejen mezi regiony, ale uvnitř regionů

- hlavní tahy: přetížení (D1, D5, některé části D11, městské obchvaty)
- vnitřní periferie: horší dostupnost – napojení na silnice a centra vyššího řádu
- rozdíly uvnitř krajů

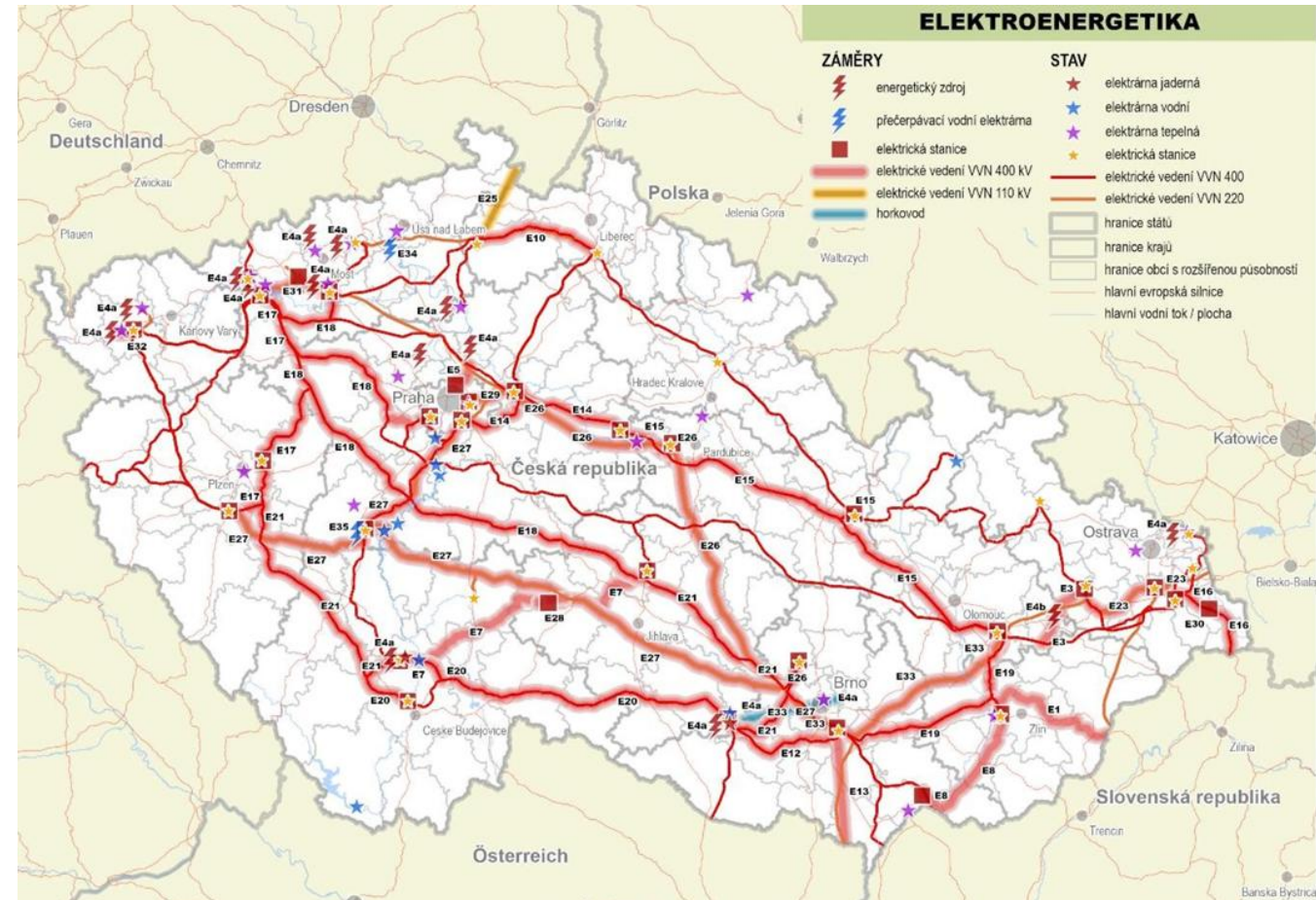


Nejde jenom o dostavbu základní sítě, ale o to, jak jednotlivé regiony jsou napojeny na hlavní dopravní osy a centra

# Téma: Sítě – energetika, digitalizace

## Nové infrastrukturní limity rozvoje území

- kapacity energetických sítí
- digitální nerovnosti
- územní dopady: přímé překrytí digitalizace × nezaměstnanosti × exkluze
- vazba na ekonomický rozvoj
- odlišné územní dopady (kritické uzly x periferie)



# Téma: Kvalita vládnutí, veřejná správa - kapacity

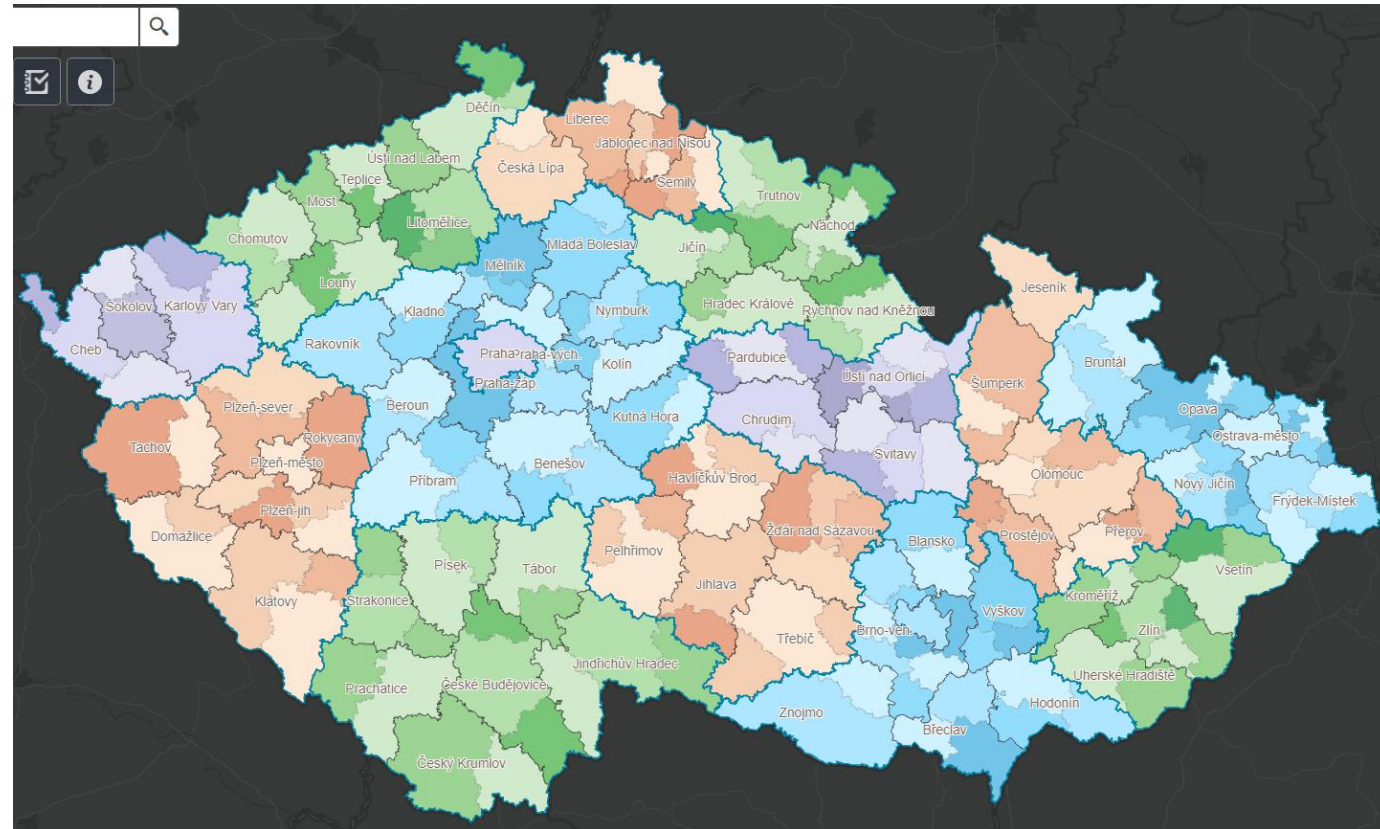


Kapacity veřejné správy určují  
schopnost rozvoje území

- **Institucionální nerovnosti**

**Územní dopady:** rozdílné  
kapacity obcí/ORP/krajů plánovat  
a řídit rozvoj, dopad na kvalitu

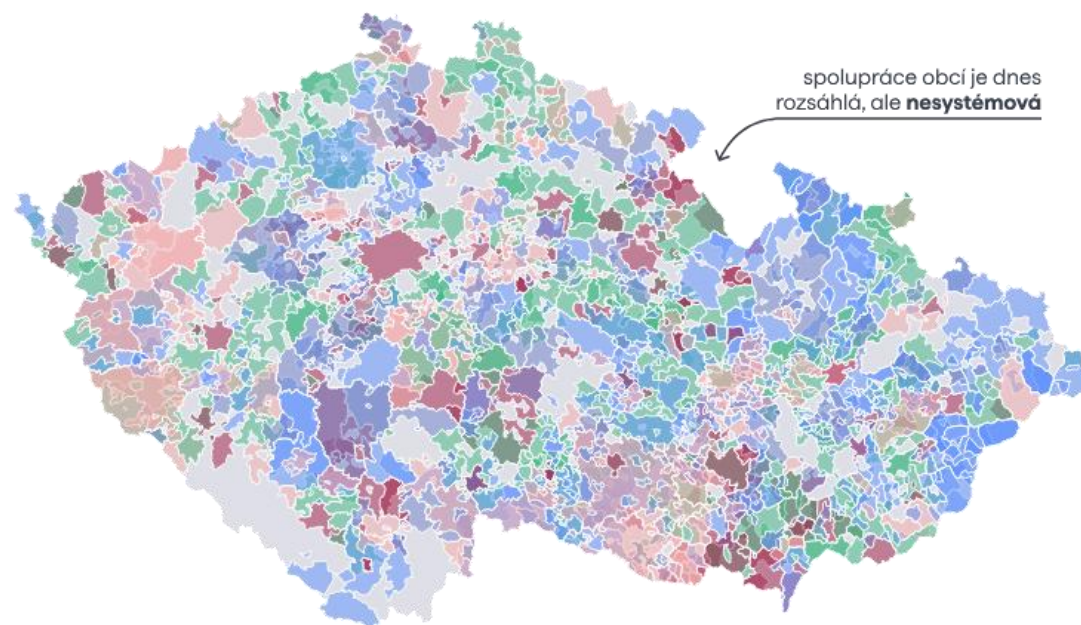
- sídelní struktura
- úředníci stárnou (obce 1. a 2. typu)





# Téma: Kvalita vládnutí, veřejná správa – spolupráce a řízení

Mapa existujících DSO a SO



Poznámka DSO = dobrovolný svazek obcí, SO = společenství obcí  
Zdroj DataPAQ 2026

paq  
research

Bez spolupráce nelze zajistit rozvoj území

- **Roztříštěnost sídelní struktury**

bez systémové meziobecní spolupráce obcí, vč. vyšších forem, nelze udržet služby, kvalitu správy a konkurenceschopnost

- **Investiční a absorpční kapacity:**

nerovnost v schopnosti realizovat projekty a čerpat finance, nejen EU fondů

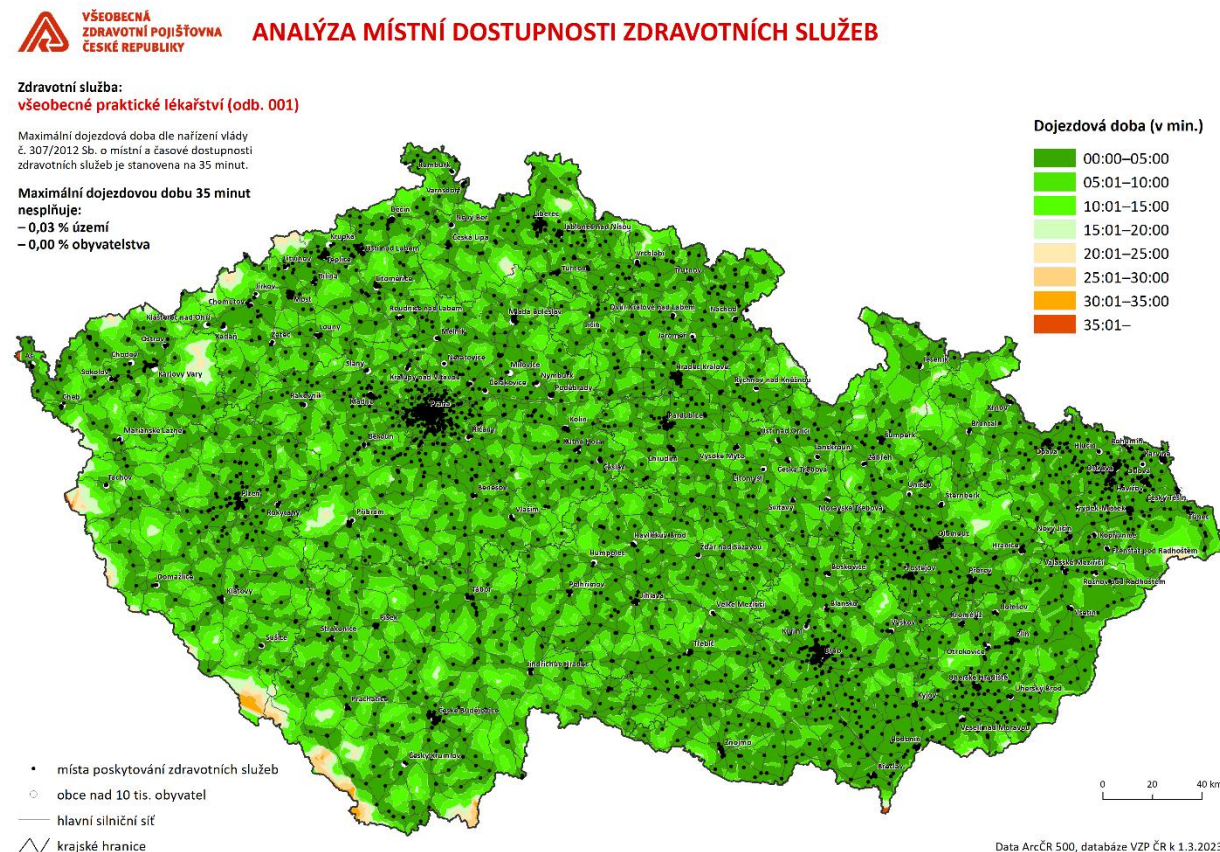
- **Výzva veřejné správy: funkční území**



# Téma: Kvalita vládnutí, veřejná správa – kvalita, dostupnost a digitalizace

## Kvalita služeb se liší uvnitř regionů

- Regionální rozdíly jsou primárně vnitrokrajské
- Kvalita veřejných služeb je výrazně ovlivněna institucionální kapacitou a liší se mezi jednotlivými úřady
- Digitalizace může regionální rozdíly i prohlubovat
- Regionální nerovnosti mají kumulativní a dlouhodobý charakter





# Závěr, otázky k diskusi

## Hlavní zjištění z analytiky

- Rozdíly mezi regiony se prohlubují
- Problémy se kumulují v konkrétních územích
- Ekonomika, sociální situace a služby se propojují
- Některá území se dostávají do rozvojové pasti
- Kvalita prostředí přestává být jen environmentální téma a stává se faktorem rozvoje území
- Kapacity veřejné správy (governance) + institucionální a admin. fragmentace jsou klíčovým faktorem růstu (není to o penězích!)
- Jednotný přístup nefunguje



# Co z toho plyne pro nositele ITI

## Impulsy pro strategie rozvoje MoA:

- Pracovat s funkčními územími
- Řešit propojené problémy (ekonomika x služby x mobilita)
- Cílit na území s kumulací problémů (suburbanizace, dostupnost, kapacity)
- Posilovat koordinaci mezi obcemi a sektory
- Zohlednit kapacity aktérů v území

ITI není jen nástroj financování, ale nástroj řízení rozvoje území



# Různé

*Zbyněk Šimánek, MMR*



# Stav vyjednávání



## Stav vyjednávání

Probíhají intenzivní jednání skupin v Bruselu pod koordinací Kyperského předsednictví.

Cílem je do konce 2026 schválit Víceletý finanční rámec na 2028–2034 a do konce roku 2027 legislativu 2028–2034.



## Problematické body

- adekvátní alokace pro politiku soudržnosti
- nový výkonnostní přístup
- nejasná šablona pro přípravu národního Plánu
- pomalý a neflexibilní proces změn národního Plánu
- rychlý decommitment

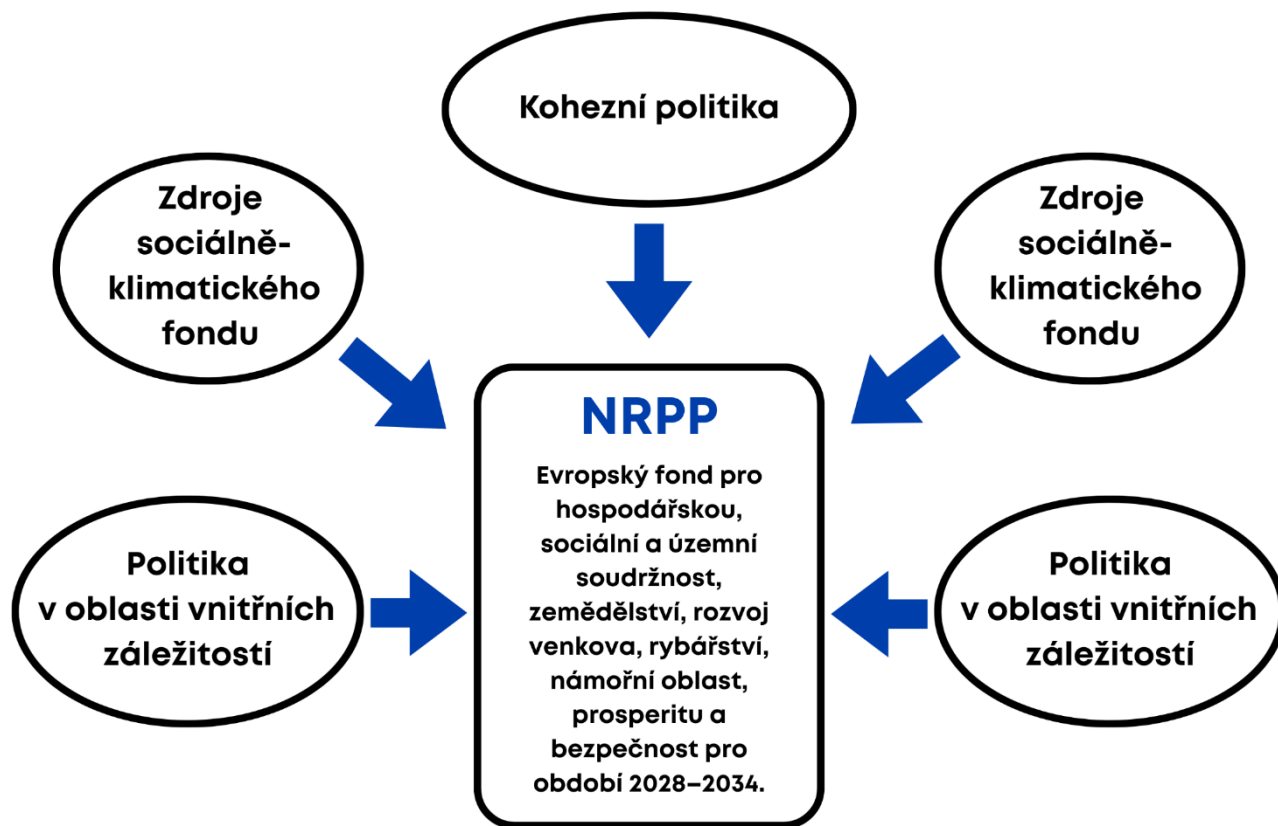


## Národní příprava

- vyjednávání pozice ČR ve skupinách a na jednáních
- aktualizace rámcových pozic k legislativě 2028–2034
- příprava koncepce jednotného metodického prostředí a analýzy k FN
- příprava věcných priorit ČR pro financování z Evropského fondu



# Hlavní změny v PO 2028+



## Nová struktura fondů EU

- 1 „superfond“, který slučuje financování soudržnosti, zemědělství, rybnářství, rozvoje venkova a bezpečnosti do jednoho integrovaného nástroje pro období 2028–2034.
- 1 strategický dokument na úrovni členského státu – Národní a regionální partnerský plán (NRPP).



# Celková alokace NRPP pro ČR 29,4 mld EUR

NRPP



Finanční obálka pro podporu příjmu zemědělců: 6,2 mld. EUR



Finanční obálka pro podporu společné rybářské politiky: 0,01 mld. EU



Finanční obálka Sociálně klimatického fondu: 1,2 mld. EUR



Finanční obálka pro vnitřní záležitosti: 0,6 mld. EUR



Legislativně nerozdělená alokace: 21,4 mld. EUR

minimálně  
14 % na  
sociální  
cíle



Minimálně  
7,3 mld. EUR  
na podporu  
méně  
rozvinutých  
regionů



Minimálně 43 %  
na klimatické  
a enviromentální  
cíle



Interreg: 0,37 mld. EUR

# Princip partnerství v přípravě NRPP



## Víceúrovňové partnerství

- Příprava NRPP je koncipována pyramidově. Od odborných resortních platforem přes Pracovní skupinu NRPP po Radu pro fondy EU.



## Využití existujících struktur

- Nařízení EU doporučuje maximálně využívat existující a zaběhnuté struktury. Nevytváří se zbytečně nové orgány.



## Zapojení partnerů

- V platformách musí být dle požadavků daných evropským nařízením zastoupeni zástupci státní správy, územní partneři, hospodářská a sociální sféra a občanská společnost.



## Eskalační mechanismus

- Případné meziresortní rozpory řeší nejprve Rada pro EU fondy (úroveň vrchních ředitelů).
- Při přetrvávajícím rozporu věc předána ministrům ve formátu M-Rady
- Výsledný Plán NRPP bude předložen ke schválení vládě ČR.

# NRPP - příprava a obsah



## Výzvy a cíle, které plán řeší

- příspěvek ke specifickým cílům
- soulad s
  - ✓ doporučeními evropského semestru / CSRs a EPSP
  - ✓ doporučeními SZP,
  - ✓ nár. střednědobými fiskálně-strukturálními plány,
  - ✓ nár. plány obnovy přírody,
  - ✓ NECP a digitální dekadou;
  - ✓ příspěvek k efektivnímu fungování jednotného trhu
- přehled územní podpory
- přehled vybraných podpor SZP a rybářské politiky

## Horizontální podmínky a zásady

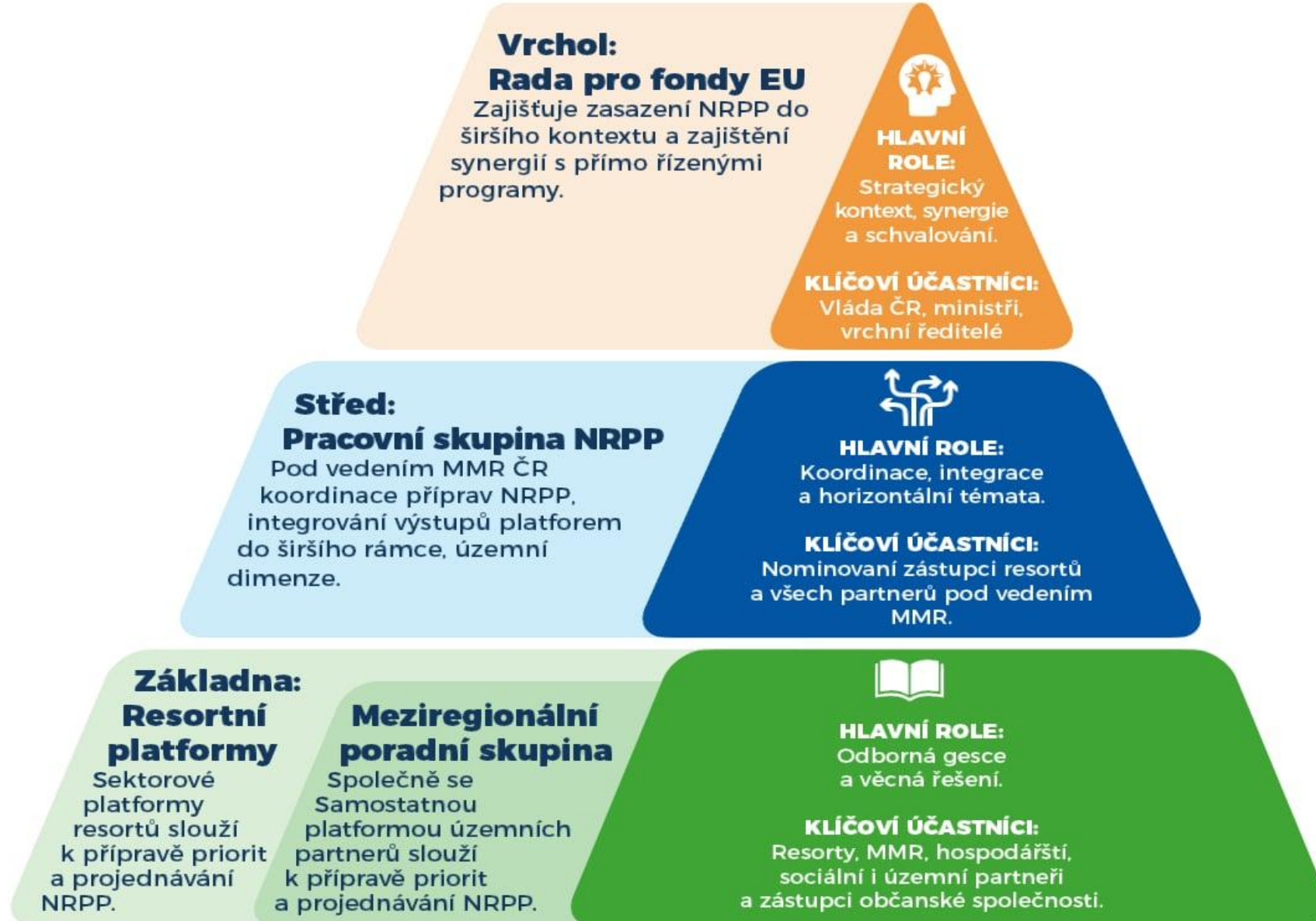
- dodržování horizontálních podmínek právního státu, zásady DNSH, zásady rovnosti žen a mužů

## Vykonávání a monitorování plánu

- určení a úkoly orgánů, monitorovací a koordinační výbor, partnerství, komunikace, technická pomoc, ochrana finančních zájmů

- Kapitoly – intervenční strategie
- Opatření – reforma, intervence, jiná intervence
- Intervence společné zemědělské politiky
- Rovnost žen a mužů
- Milníky, cíle a časový harmonogram
- Ověřování dosažení milníků, cílů a výstupů
- Financování, náklady, klimatický a sociální cíl
- Koordinace/vymezení a komplementarita s jinými unijními nástroji
- Finanční alokace za plán

# Struktura platformem





**2026** **2027** **2028**

I.č	II.č	III.č	IV.č	I.č	II.č	III.č	IV.č	I.č
-----	------	-------	------	-----	------	-------	------	-----

Aktualizace rezortních priorit

Předložení materiálu na vládu spolu s materiály k FN a JNR

Ustavení PS NRPP a rezortních PS

Definování struktury NRPP (kapitol)

Stanovení ŘO/implementační struktura

Rozpracování priorit schválených vládou do opatření a kapitol ...

Příprava společných částí NRPP dle aktuálního návrhu EU legislativy

Po zveřejnění finální legislativy zpracování do šablony NRPP

Proces SEA

Vyjednávání s EK

Participativní zapojení partnerů do příprav NRPP

V 1/28 předložení Plánu EK

# Postup při přípravě aktualizace materiálu na vládu



sesbírání zaslaných vstupů od všech rezortů - aktualizace priorit (únor 2026)



rezorty vyzvány k prioritizaci, nikoli rozšiřování počtu priorit



nasdílení rozpracovaných priorit pro informaci všem partnerům (17. 3. 2026)



probíhá konsolidace a příprava návrhu za MMR-NOK prioritizace



meziresortní připomínkové řízení (duben 2026)



předložení na vládu (červen 2026)

# Materiály na vládu



**2025**

Vládě ČR předložen materiál s věcnými prioritami pro období 2028–2034.



**Únor 2026**

Diskuse k věcným prioritám otevřena znovu- původní návrh obsahoval příliš široké spektrum priorit.



**Do 30. 6. 2026**

- Věcné priority ČR pro období 2028–2034
  - Postup přípravy NRPP
  - Návrh změn pro větší využívání FN
  - Návrh koncepce JNR 28+



**Do konce roku 2026**

Návrh implementační struktury fondů 2028+ (vychází z věcných priorit)

# Soutěž REGIOSTARS



## Harmonogram a důležité termíny:

- **Otevření přihlášek:** 10. února 2026.
- **Uzávěrka přihlášek:** 22. května 2026 (23:59 SEČ).
- **Oznámení finalistů:** 14. července 2026.
- **Hlasování veřejnosti:** 3. září až polovina října 2026.
- **Slavnostní vyhlášení:** polovina října 2026 v Bruselu (během Evropského týdne regionů a měst).





# Fórum pro města 2026

- Ústí nad Labem
- 22.-23. dubna 2026
- National URBACT Point





# Shrnutí závěrů

*Kamil Papež, MMR*