

Ústecký kraj

Analyticko-implementační plán

na podporu regionálně specifických aktivit v rámci

hospodářsky a sociálně ohrožených území

Ústeckého kraje

ORP Lovosice

Příloha 1: Analytický profil

Sociodemografická oblast

Počet obyvatel

Počet obyvatel v SO ORP Lovosice je dlouhodobě setrvalý. Záporný přirozený přírůstek (více lidí umírá, než se rodí) je vyrovnáván kladným migračním saldem (do regionu se více lidí přestěhovává, než z něj odchází). ORP Lovosice patří k těm částem Ústeckého kraje, kde se počet obyvatel nesnižuje.

Tabulka 1: Základní demografické ukazatele

Rok	2013	2014	2015	2016	2017
Počet obyvatel	27 609	27 557	27 445	27 494	27 550
Přirozený přírůstek	-32	-80	-125	-80	-91
Migrační přírůstek	-61	28	13	129	147
Rok	2018	2019	2020	2021	2022
Počet obyvatel	27 660	27 750	27 615	27 238	27 626
Přirozený přírůstek	-104	-47	-151	-153	-107
Migrační přírůstek	214	137	16	206	495

Zdroj: ČSÚ (2023), vlastní zpracování

Ze statistik nelze vyčíst podrobnější informace o migrační obměně obyvatel. Při sledování, které obce jsou v nejvýraznějším migračním zisku, se ukazuje, že jde převážně o menší obce kombinující dobrou dopravní dostupnost s nabídkou parcel pro stavbu individuálního bydlení.

Stárnutí obyvatel

Obyvatelstvo v SO ORP Lovosice je starší, než odpovídá průměru kraje. Stárnutí obyvatel dále pokračuje. Již dnes je podíl seniorů (obyvatel ve věku 65 a více let) vyšší než jedna pětina. Tento podíl bude dále narůstat, což přinese tlak na zdravotní a sociální služby pro tuto demografickou skupinu.

Tabulka 2: Stárnutí obyvatel

Rok	2015	2016	2017	2018	2019	2020	2021	2022
Průměrný věk mužů (roky)	41,0	41,1	41,2	41,4	41,5	41,6	41,6	41,5
Průměrný věk žen (roky)	44,1	44,2	44,2	44,3	44,4	44,3	44,2	44,1
Obyv. ve věku 65 a více let (%)	19,58	20,10	20,38	20,63	20,92	20,99	21,19	21,10
Index stárí	129,8	131,5	131,3	132,4	134,5	133,0	132,3	131,7

Zdroj: ČSÚ (2023), vlastní zpracování

Vzdělanost obyvatel

Vzdělanost v SO ORP Lovosice odpovídá průměru Ústeckého kraje a je horší, než je průměr pro ČR. Trend je sice pozitivní, počet vysokoškoláků se průběžně zvyšuje, ale nárůst počtu vysokoškoláků je pomalejší, než je průměr ČR.

Tabulka 3: Vzdělanost obyvatel (obyvatelé ve věku nad 15 let)

	Celkem	Bez vzdělání	Základní vč. neukonč.	Střední vč. vyučení (bez mat.)	Úplné střední (s maturitou)	Vyšší odborné	Vysokoškolské	Nezjištěno
Počet obyv.	22 684	201	3 433	8 401	6 697	272	2 303	1 377
%		0,87 %	15,13 %	37,03 %	29,52 %	1,20 %	10,15 %	6,10 %

Zdroj: ČSÚ (2023), vlastní zpracování

Bytová výstavba

Bytová výstavba v SO ORP Lovosice je velmi nízká. Hodnoty okolo 0,8-1,0 dokončených bytů na 1 tis. obyvatel jsou hluboko pod průměrem. Průměrná hodnota pro ČR je cca 3,3, úspěšné rostoucí regiony mají hodnoty nad 3,5. Tahouny bytové výstavby jsou individuální stavební rodinných domů, výstavba nájemních bytů téměř neprobíhá.

Tabulka 4: Bytová výstavba

Rok	2016	2017	2018	2019	2020	2021	2022
Dokončené byty	35	51	60	31	50	68	39
Dokončené byty na 1 000 obyvatel	0,6	0,7	1,0	1,2	0,6	0,8	0,8
Podíl bytů v rodinných domech (%)	88,57	88,24	73,33	67,74	98	82,35	94,87

Zdroj: ČSÚ (2023), vlastní zpracování

Sociálně rizikové jevy

Bezpečnostní situace se mírně zlepšovala až do r. 2021, od té doby sledujeme opětovný nárůst přestupků i trestných činů. Nicméně situace je výrazně lepší, než je průměr pro Ústecký kraj. Index kriminality (počet trestných činů na 10 tis. obyvatel) je poloviční, než je průměr pro Ústecký kraj. Bezpečnost na Lovosicku je tedy dobrá.

Tabulka 5: Kriminalita

Rok	2017	2018	2019	2020	2021	2022	2023
Přestupky	4 086	4 154	3 783	3 082	3 653	3 899	4 719
Trestné činy	386	351	376	316	272	258	257
Celkem	4 472	4 505	4 159	3 398	3 925	4 157	4 976
Index kriminality	140	127	135	114	100	93	93

Zdroj: Policie ČR, mapa kriminality (2023), vlastní zpracování

Rozsah **sociálního vyloučení** je sledován skrze ukazatele chudoby, vyloučení z bydlení, vyloučení z oficiálního trhu práce, vyloučení ze vzdělávání a zadluženosti. Tyto parametry jsou následně sloučeny do indexu sociálního vyloučení, který se počítá na úrovni obcí. Hodnoty indexu 0-1 mají obce sociálním vyloučením neohrožené, index 2-7 značí rostoucí riziko sociálního vyloučení, hodnota 8-11 jsou rizikové obce, vyšší index (nad 12) mají obce s velmi vysokým podílem sociálně vyloučených. Situace v SO ORP Lovosice je dobrá: pouze jedna obec spadá do kategorie s rizikovým nebo vysokým indexem sociálního vyloučení.

Tabulka 6: Index sociálního vyloučení

Index soc. vyloučení	0-1	2-7	8-11	12-30	Celkem
Počet obcí	19	12	0	1	32

Zdroj: Agentura pro sociální začleňování (2023), vlastní zpracování

Počet exekucí je také oproti situaci v Ústeckém kraji nízký. V exekuci je 8,37 % osob starších 15 let, což je o třetinu méně, než je průměr kraje (cca 13,5 %) a téměř to odpovídá průměru ČR (7,6 %). Průměrný počet exekucí je 6,3 na jednu osobu. Počet exekucí se snižuje jen velmi pomalu (meziroční pokles 2022 vs. 2021: pouze o 0,8 procentního bodu).

Zdraví a zdravotnictví

Naděje dožití v SO ORP Lovosice je nad průměrem kraje (průměrná naděje dožití v kraji je o rok nižší) a blíží se průměru ČR (muži 76,15, ženy 82,02). Zdravotní stav obyvatel je tedy dobrý.

Tabulka 7: Naděje dožití

Období	2013-2017	2014-2018	2015-2019	2016-2020	2017-2021	2018-2022
Ženy	79,87	79,90	80,37	80,64	80,43	80,46
Muži	74,20	74,22	74,48	74,52	74,35	74,38

Zdroj: ČSÚ (2023), vlastní zpracování

Nejbližším velkým zdravotním zařízením je Nemocnice Litoměřice (součást Krajské zdravotní). V ORP Lovosice je evidováno 14 ordinací praktických lékařů pro dospělé a 7 ordinací pro děti a dorost; počet cca 5,14 ordinace na 10 tis. obyvatel je vyšší než krajský průměr (který je 5 ordinací).

Vzdělávání

Vzdělávací nabídku tvoří 16 mateřských škol, 8 základních škol a dvě střední školy (Gymnázium a SOŠ technická a zahradnická).

Vzdělávací úspěšnost žáků ZŠ v SO ORP Lovosice je lepší, než je průměr kraje. Lovosice se blíží průměru ČR. Varovným signálem je vyšší podíl žáků nedokončujících ZŠ (případně 1. třídu). Nižší oproti průměru ČR jsou výsledky testování žáků v 9. třídě.

Tabulka 8: Vzdělávací neúspěšnost a výsledky testování

Období	ORP Lovosice	Průměr ČR
Nedokončování ZŠ	4,1 %	3,3 %
Opakování ročníku ZŠ	0,7 %	0,6 %
Neprospívání v ZŠ	1,5 %	1,4 %
Nedokončení 1. třídy	3,9 %	2,9 %
Absence v ZŠ	87,9 h	87,5 h
Žáci 9. tříd v 1. kategorii testování	11,6 %	19,9 %
Žáci 9. tříd ve 4. kategorii testování	30,2 %	24,8 %

Zdroj: Mapa vzdělávání (2023), vlastní zpracování

Dopravní dostupnost

Dopravní osou území je dálnice D8. V Lovosicích se na ni napojuje silnice I/15, která přivádí dopravu od Mostu, je intenzivně dopravně zatížená a prochází skrze obce. Dopravu na Ústí n. L. částečně zajišťuje také frekventovaná silnice I/30 podél Labe.

Volební účast

Volební účast v SO ORP Lovosice je vyšší, než je průměr Ústeckého kraje (40,6 %) i než je průměr ČR (46,1 %). To značí zvýšenou aktivitu obyvatel a zájem o veřejné záležitosti.

Tabulka 9: Průměrná účast ve volbách do zastupitelstev obcí

Rok	2010	2014	2018	2022
Volební účast (%)	52,00	50,25	50,00	48,90

Zdroj: ČSÚ (2022), vlastní zpracování

V sociální a demografické oblasti je situace SO ORP Lovosice lepší, než činí průměr pro Ústecký kraj. Region neztrácí obyvatele, je zde vyšší vzdělanost obyvatel, lepší výsledky vzdělávání na základních školách, méně sociálně rizikových jevů (kriminalita, sociální vyloučení, exekuce). Obyvatelstvo v SO ORP je starší, než je průměr kraje, a stárnutí populace dále pokračuje. Podprůměrná je bytová výstavba.

Ekonomická oblast

Nezaměstnanost

V souladu s celorepublikovým trendem se v posledních 10 letech v SO ORP Lovosice snížila nezaměstnanost. Pozitivní trend se zastavil v r. 2019, od té doby nezaměstnanost mírně roste. Stabilně téměř čtvrtina nezaměstnaných je v evidenci Úřadu práce déle než 1 rok.

Tabulka 10: Vývoj nezaměstnanosti

	2015	2016	2017	2018	2019	2020	2021	2022	2023
Uchazeči o zaměstnání	1 368	1 183	802	750	590	688	711	835	805
Bez zam. déle než 12 měs. (%)	44,81	39,73	35,04	27,73	21,53	21,66	27,99	22,04	22,15
Pracovní místa v evidenci ÚP	161	323	471	558	606	583	599	425	391
Podíl nezam. (%)	7,45	6,48	4,24	3,74	2,96	3,68	3,81	5,39	4,29

Zdroj: ČSÚ (2023), vlastní zpracování

Struktura ekonomiky

Ekonomická struktura je stabilní, počet podniků se výrazně nemění. Hlavními zaměstnavateli jsou podniky v tradičním chemickém průmyslu v Lovosicích (Lovochemie, PREOL), podniky v místní průmyslové zóně (TRCZ s.r.o.), dále veřejný sektor (samospráva, školy) a sociální péče. Nadprůměrný oproti Ústeckému kraji je počet zemědělských podnikatelů. Intenzita podnikatelské aktivity (počet podnikatelských subjektů na 1 000 obyvatel) má hodnotu 211 (údaj k roku 2022), což je pod průměrem Ústeckého kraje (hodnota 219) i ČR. Vyšší je vyjíždka za prací (Ústí n. L., Praha). Cestovní ruch není významnou součástí regionální ekonomiky.

Tabulka 11: Ekonomická struktura

	2018	2019	2020	2021	2022	2023
Ekonomické subjekty celkem	5 775	5 770	5 827	5 894	5 837	5 320
Podnikající fyzické osoby	4 570	4 529	4 573	4 616	4 542	4 034
z toho zem. podnikatelé	201	203	203	203	205	188
Velké podniky (250 a více zam.)	6	6	6	5	5	5

Zdroj: ČSÚ (2023), vlastní zpracování

Brownfieldy

Národní databáze brownfieldů eviduje v SO ORP pět lokalit typu brownfield. Jedná se převážně o pozůstatky potravinářského průmyslu (býv. Fruta Sulejovice, býv. pivovar Lovosice).

Inovativní ekonomika

Nepřímým ukazatelem znalostní ekonomiky je počet projektů v oblasti výzkumu a vývoje. Národní databáze STARFOS eviduje v Ústeckém kraji 257 subjektů, které se zapojily do projektů VVI. Z toho 10 subjektů má sídlo v SO ORP Lovosice. Poměr 3,6 subjektu na 10 tis. obyvatel je vyšší, než průměr kraje (3,1 subjektu), ale třetinový oproti průměru ČR (9,14). Jedná se většinou o tradiční místní podniky v chemickém průmyslu (Lovochemie, PREOL, Glanzstoff-Bohemia).

V posledních dvou letech se zastavil pozitivní trend poklesu nezaměstnanosti. Tradičními obory jsou chemický průmysl a zemědělství, další pracovní pozice nabízejí firmy v průmyslové zóně. Intenzita znalostní ekonomiky odpovídá průměru kraje.

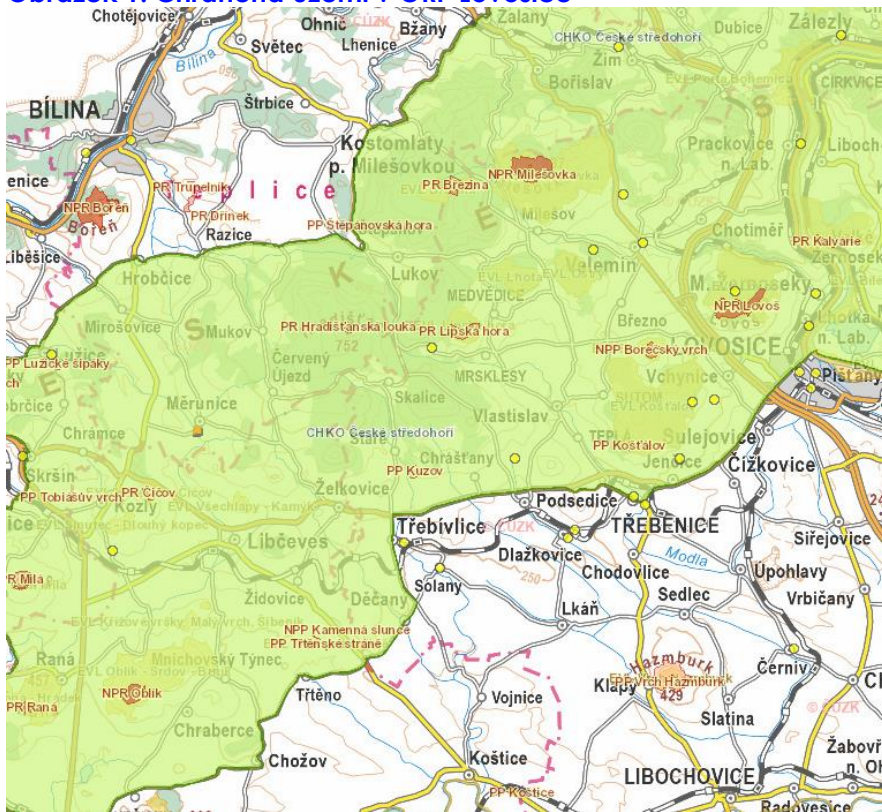
Environmentální oblast

Severní část SO ORP Lovosice je výškově členitá, protože se rozkládá v Českém středohoří. Jednotlivé vrcholy vystupují do nadmořské výšky 500-700 m n. m., nachází se zde i nejvyšší vrchol celého SO ORP a zároveň Českého středohoří Milešovka (837 m n. m.). Naopak jižní část území je nížinná, klimaticky spadá do teplé klimatické oblasti. Nížina se svažuje k významným tokům Labe (východní hranice SO) a Ohře (jižní hranice SO) a je intenzivně zemědělsky využívána.

Chráněná území

Velkoplošným chráněným územím je CHKO České středohoří. O cenných přírodních hodnotách území svědčí počet maloplošných chráněných území: 1 národní přírodní památka, 2 národní přírodní rezervace, 5 přírodních památek, 3 přírodní rezervace; vesměs se nacházejí v Českém středohoří.

Obrazek 1: Chráněná území v ORP Lovosice



Zdroj: Agentura ochrany přírody a krajiny ČR, 2023

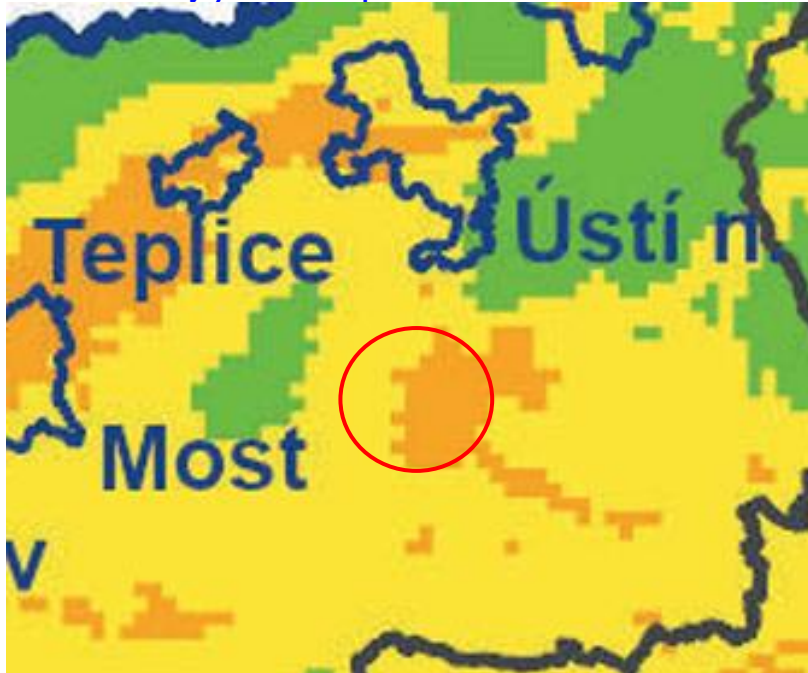
Koeficient ekologické stability

Koeficient ekologické stability porovnává podíl ekologicky příznivých ploch a ploch, které zatěžují životní prostředí. Čím vyšší je hodnota KES, tím vyšší ekostabilizační potenciál území vykazuje. Hodnota KES pro SO ORP Lovosice dosahuje 0,442, což je výrazně nad průměrem jak Ústeckého kraje (1,03), tak ČR (1,05). Z hlediska tohoto ukazatele je Lovosicko pátým nejlepším ORP v kraji.

Čistota vzduchu

V podzimních a zimních měsících může být při zhoršených rozptylových podmínkách (inverze) krátkodobě překročena hodnota znečišťujících látek v ovzduší. Hlavním problémem jsou suspendované částice PM₁₀ a PM_{2.5} (polévatý prach) a benzo[a]pyren. Hlavním zdrojem znečištění je průmyslová činnost a silniční doprava. Nicméně situace se dlouhodobě zlepšuje. Od roku 2018 nejsou překračovány celkové roční průměry znečištění vzduchu.

Obrázek 2: Nejvyšší 24hod. průměrné koncentrace PM10 v r. 2022

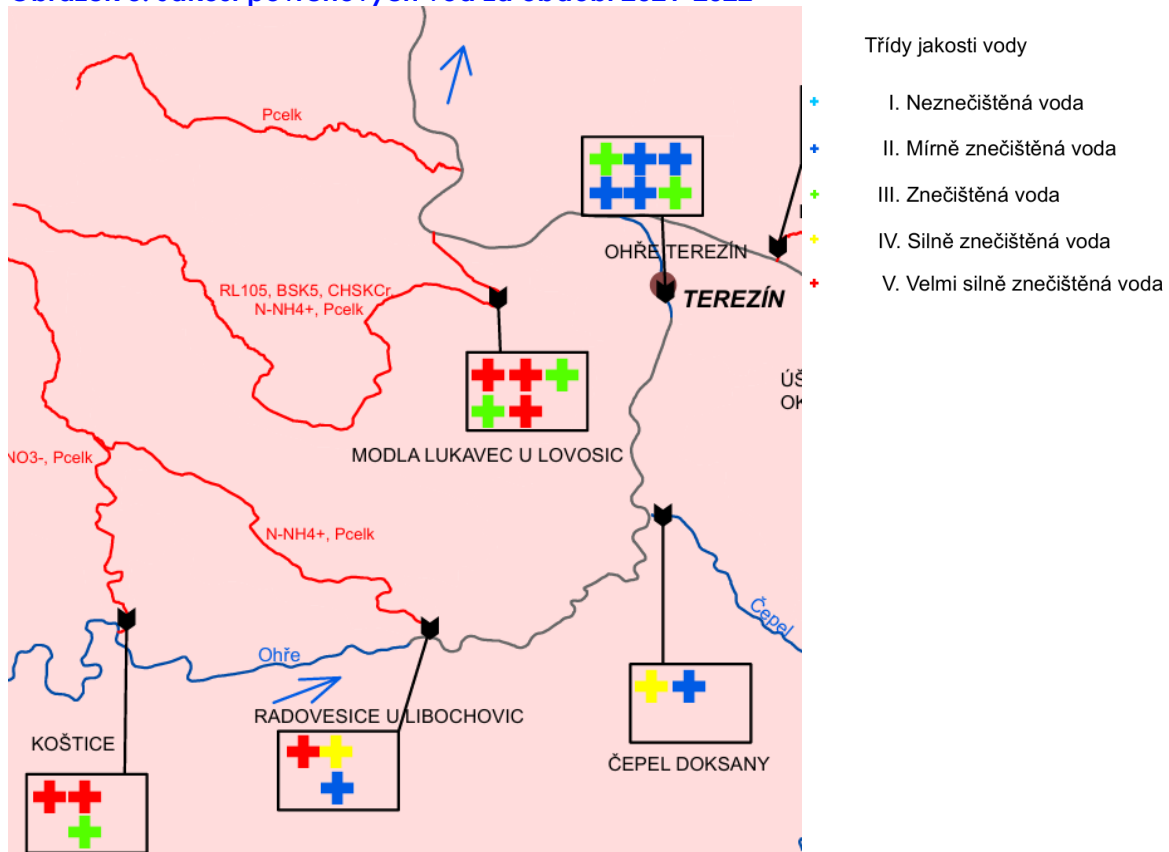


Zdroj: Český hydrometeorologický ústav, 2023

Čistota vody

Čistota vody v Ohři a v Labi se v posledních letech zlepšila. Problematické zůstává znečištění menších vodních toků (Modla, Rosovka) především dusíkatými sloučeninami a fosforem.

Obrázek 3: Jakost povrchových vod za období 2021-2022

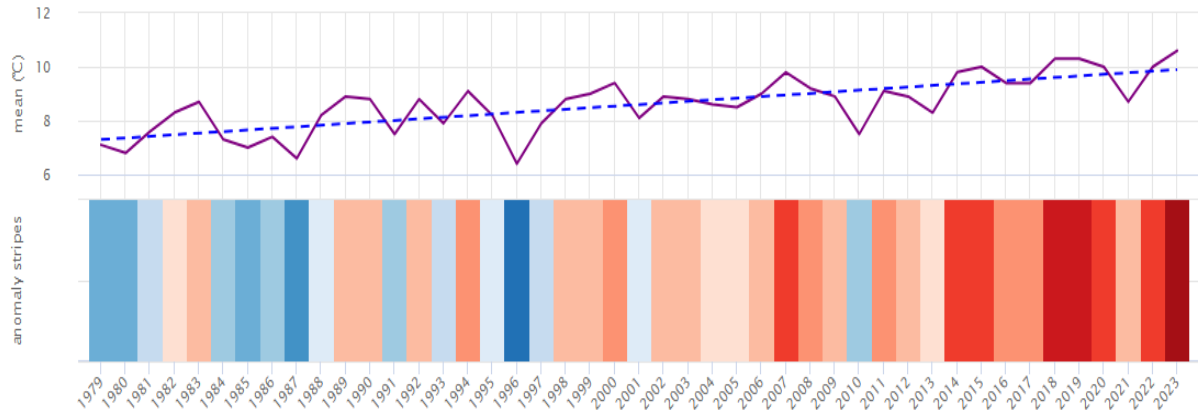


Zdroj: Povodí Ohře. Červená barva vodního toku nebo vodní plochy značí nevyhovující stav.

Nárůst teplot

Trend vývoje průměrné roční teploty vzduchu v SO ORP Lovosice kopíruje trend celorepublikový – postupné zvyšování teplot. Očividné je to v srovnání s obdobím před třiceti a více lety. Na základě klimatických projekcí bude zvyšování teplot dále pokračovat se všemi negativními důsledky, které to přináší pro přírodu i pro zdraví obyvatel.

Obrázek 4: Vývoj průměrných ročních teplot, město Lovosice

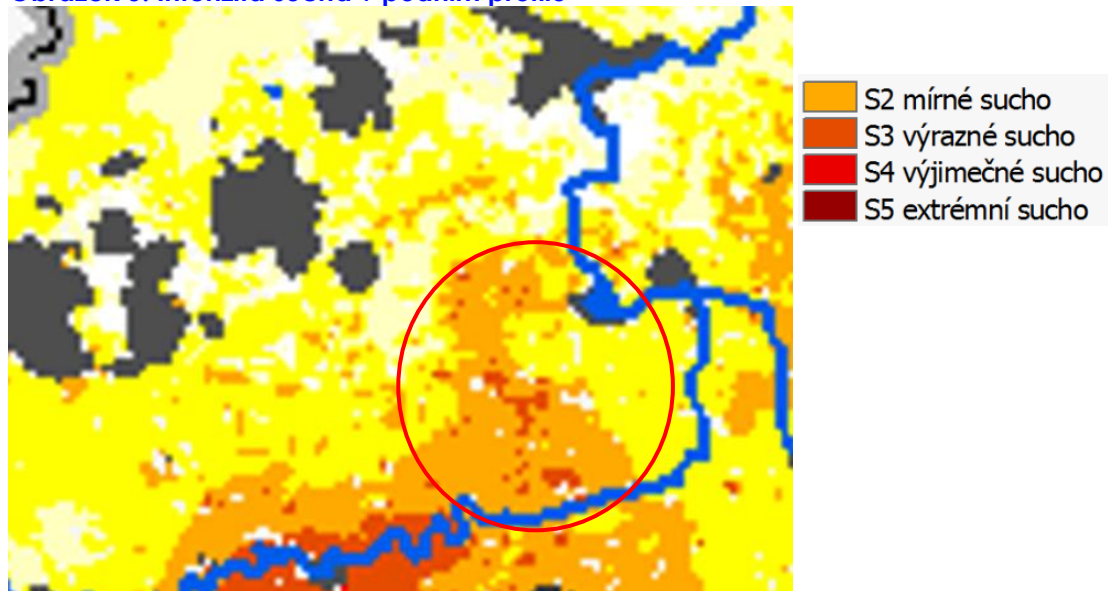


Zdroj: meteoblue.com (2024)

Sucho

Nížina podél Ohře patří k nejsušším místům ČR a je dlouhodobě ohrožena suchem. Příčinou je srážkový stín Krušných hor a probíhající změna klimatu: celkové roční množství srážek zásadněji neklesá, ale srážky jsou často přivalové a voda z krajiny odtéká, aniž se stačí vsáknout.

Obrázek 5: Intenzita sucha v půdním profilu



Zdroj: intersucho.cz, 2024

Suroviny a chráněná ložisková území

V okolí obcí Čížkovice, Úpohlavy a Vrbičany se nacházejí ložiska vápence a příbuzných surovin, z nich je část těžena. Specifikem SO ORP Lovosice je naleziště českých granátů, typických českých polodrahokamů, na jižních svazích Českého středohoří v okolí Třebívlic.

Staré ekologické zátěže

Systém evidence kontaminovaných míst Ministerstva životního prostředí eviduje v SO ORP Lovosice celkem 121 lokalit. Jedná se především o bývalé skládky (27 lokalit) nebo areály po ukončené průmyslové činnosti.

Odpady

Produkcí směsného komunálního odpadu v SO ORP Lovosice se daří postupně snižovat. Současná produkce odpadů odpovídá průměru Ústeckého kraje (273 kg/os.) Nicméně v porovnání s ČR patří Lovosice mezi druhou nejnižší čtvrtinu ORP.

Tabulka 12: Produkce komunálního odpadu

	2017	2018	2019	2020	2021
Směs. komunální odpad celkem (tuny)	7 358,35	7 272,84	7 299,64	6 860,47	6 937,53
Produkce odpadu na 1 obyv. (kg)	267,09	262,94	263,05	248,43	254,70

Zdroj: Ministerstvo životního prostředí (2023), vlastní zpracování

Z hlediska životního prostředí je situace v SO ORP Lovosice lepší, než je průměr Ústeckého kraje. Problémem zůstává znečištění ovzduší a menších vodních toků. Specifická je situace jižní zemědělské části regionu: intenzivní zemědělství snižuje průchodnost a ekologickou stabilitu krajiny a zároveň je zemědělská činnost ohrožena suchem.