



Spolufinancováno
Evropskou unií

Analýza lokality a potřeb komunity v Ralsku

(na základě šetření v území v období února až dubna roku 2025)

Jana Adamcová, Matouš Knapp, Tereza Nešetřil Vejřík

Duben 2025

Úvod4

Tento materiál vznikl za finanční podpory Evropského sociálního fondu prostřednictvím Operačního programu Zaměstnanost plus v rámci projektu „Podpora územního rozšíření a metodického rozvoje komunitní práce v území s koncentrací sociálního vyloučení (KP)“, registrační číslo projektu: CZ.03.02.02/00/22_004/0000341



MINISTERSTVO
PRO MÍSTNÍ
ROZVOJ ČR



Agentura
pro sociální začleňování

Makrokontext Ploužnice	5
a) Obecný kontext lokality.....	5
b) Index sociálního vyloučení	7
c) Demografické skutečnosti	8
d) Zaměstnanost.....	9
e) Míra migrace.....	10
f) Náboženství	10
g) Míra zadlužení v Ralsku	11
Mezokontext Ploužnice	11
h) Informace o domovním a bytovém fondu	11
i) Občanská vybavenost (obchody, restaurace, zdravotní středisko, sportovní zázemí aj).....	13
Mikrokontext Ploužnice.....	20
j) Počet členů komunity a jejich věková struktura (podíl dětí, dospělých a seniorů)	20
k) Intenzita vztahů mezi lidmi (na kolik spolu komunikují či spolupracují) a jejich kvalita.....	20
l) Kdo má v komunitě vliv, kdo je jejím přirozeným vůdcem, na koho se lidé obrací, když je potřeba něco řešit.....	21
Aktuální potřeby obyvatel Ploužnice.....	22
1. Zajištění laviček ve veřejném prostoru v bezprostřední blízkosti bytových domů	22
2. Rozšíření nabídky volnočasových aktivit pro děti a mládež	22
3. Pravidelnější a systematictější úklid veřejných prostranství	22
4. Zlepšení dopravní obslužnosti mezi Ploužnicí a Mimoní.....	22
5. Zajištění dostupné zdravotní péče	23
Závěr	23
Seznam použitých zdrojů.....	24

Úvod

Tento dokument představuje **analýzu lokality a potřeb komunity v Ralsku** konkrétně v městské části Ploužnice, **na základě nového provedeného šetření, které probíhalo od února 2025 do dubna 2025**. Jedná se o druhou analýzu lokality, která zachycuje aktuální potřeby komunity v Ralsku, první proběhla v roce 2023. Cílem analýzy je reflexe z místního šetření a shrnutí aktuální situace na Ploužnici, mapování místního prostředí, identifikace klíčových potřeb obyvatel a posílení místní komunity, její soběstačnosti a aktivní participace.

Komunitní práce je jednou z metod sociální práce, která se zaměřuje na podporu a aktivizaci obyvatel v místě jejich života. Historicky vznikla jako odpověď na problémy sociálně znevýhodněných skupin a v průběhu času se proměnila v komplexní přístup, který propojuje oblast sociálních služeb, vzdělávání, zdravotní péče, sousedských vztahů i životního prostředí. V českém kontextu se začala systematicky rozvíjet po roce 1989, zejména v prostředí etnických menšin a sociálně vyloučených lokalit.

Jedním z klíčových principů komunitní práce je tzv. zplnomocňování – posilování schopnosti lidí ovlivňovat kvalitu svého života s využitím vlastních zdrojů a kapacit. Komunitní pracovník či pracovnice proto do lokality nevstupuje jako autorita, ale jako partner*ka. Cílem je naslouchat, poznávat místní prostředí a podporovat vznik vnitřních iniciativ ke změně.

Základem tohoto procesu je mapování – tedy cílené poznávání života lidí na Ploužnici. Komunitní pracovník či pracovnice sbírá informace o tom, jak se lidem v místě žije, co je těší, co je trápí, co jim chybí a na co se mohou spolehnout. Sleduje, jak fungují sousedské vztahy, jaké existují místní autority a vazby, kdo má v komunitě vliv, co ji spojuje a co ohrožuje. Zdrojem informací jsou rozhovory s obyvateli, zástupci institucí, pamětníky, zaměstnanci města, ale i dětmi, seniory či pracovníky místních firem. Takto vzniká tzv. sociální mapa – obraz života v obci, který slouží ke zviditelnění potřeb komunity a naplňování cílených kroků k její podpoře. Zjišťování informací probíhalo formou rozhovorů s 30 místními obyvateli. Soustředí se na makro, mezo a mikrokontext Ploužnice a může sloužit jako podklad pro další plánování aktivit města, neziskových organizací a všech aktérů a akterek, kteří se chtějí podílet na podpoře života v této lokalitě.

Makrokontext Ploužnice

a) Obecný kontext lokality

Ploužnice je obnovená vesnice a tvoří jednu z částí města Ralsko v okrese Česká Lípa. Nachází se v nadmořské výšce 280 metrů, přibližně 6 km severozápadně od Kuřívod a 3 km jihovýchodně od Mimoně. Město Ralsko je tvořeno devíti teritoriálně oddělenými a částečně izolovanými částmi, mezi které patří Ploužnice, Kuřívody, Náhlov, Hradčany, Boreček, Horní Krupá, Hvězdov, Jabloneček a Svěbořice. Správní centrum Ralska se nachází v Kuřívodech, vzdálených 7 km od Ploužnice.

Katastrální území města Ralsko zaujímá celkovou rozlohu 171 km², což ho řadí mezi největší obce v České republice — konkrétně na čtvrté místo podle velikosti. Rozsáhlá rozloha a specifické územní členění obce představují významné charakteristiky, které mohou zároveň zvyšovat rizika spojená se sociálním vyloučením.

K historii Ploužnice viz původní Analýza lokality a potřeb komunity.

V současnosti vlastní město Mimoně čtyři bytové domy s celkem 230 byty, město Ralsko pak dva bytové domy se 161 byty. Zbývající panelové domy jsou v soukromém vlastnictví; z nich je sedm domů opuštěných a zdevastovaných, zatímco jeden je aktuálně v rekonstrukci.

Obrázek 1

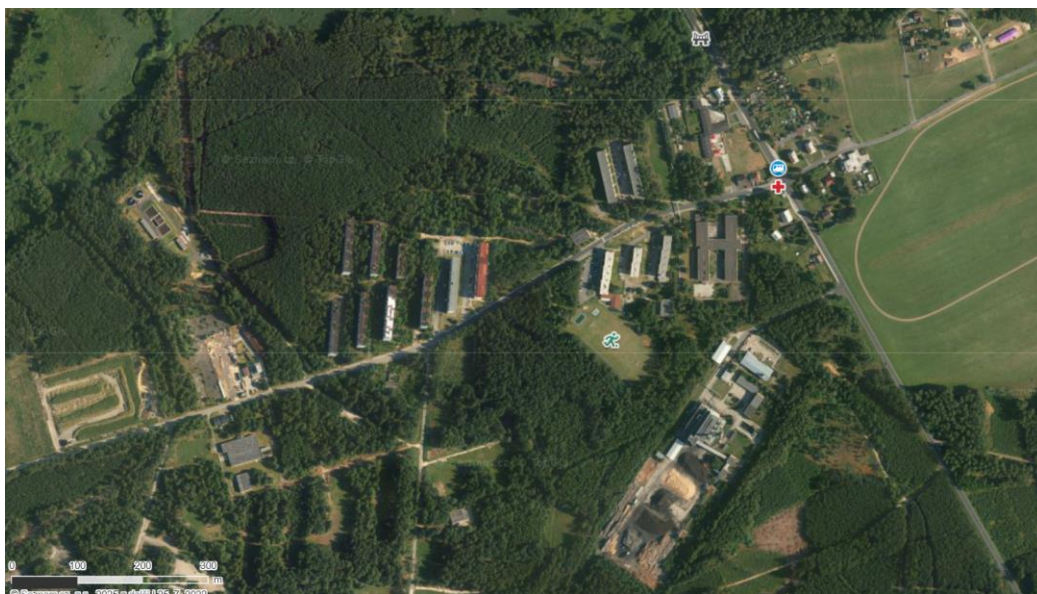
Umístění Ralska v regionu



(zdroj: Mapy.cz)

Obrázek 2

Letecká mapa Plouznice



(zdroj: Mapy.cz)

Obrázek 3

Neobydlené Panelové domy na Plouznici



(zdroj:
foto
Barbara
Aradská)

Příčina vzniku

sociálně vyloučené lokality v Ralsku

Míra sociálního vyloučení v Ralsku je poměrně vysoká a týká se především městské části Náhlov a Ploužnice. Mezi příčiny patří zejména teritoriální izolace nebo prostorová segregace, charakter zástavby a infrastruktury, která po několik desetiletí sloužila jako součást vojenského prostoru. Dále je to nízká občanská vybavenost, poměrně komplikovaná dostupnost pracovních příležitostí i možnosti vyžití a zároveň zvýšená koncentrace rodin s potřebou sociální podpory.

Vznik sociálně vyloučené lokality v Ploužnici souvisí s odchodem sovětských vojenských jednotek v roce 1991. Oblast zůstala po určitou dobu neobydlená kvůli probíhající sanaci území. V následujících letech docházelo k postupnému sestěhovávání obyvatel, kteří z různých důvodů přišli o bydlení v jiných částech České republiky. Díky nízkým nájmům představovala Ploužnice pro tyto lidi dostupnou možnost nového bydlení. V lokalitě se tak postupně vytvořila výrazně heterogenní komunita, lišící se věkem, sociální situací i etnickým původem. Vysoká mobilita obyvatelstva, která přetrvává dodnes, oslabuje stabilitu místních sociálních vazeb a dále přispívá k míře sociálního vyloučení. Významným faktorem ovlivňujícím kvalitu života v lokalitě jsou také majetkoprávní vztahy mezi městy Ralsko a Mimoň, která v Ploužnici vlastní a spravují část bytového fondu.

b) Index sociálního vyloučení

Index sociálního vyloučení je nástroj vyvinutý Agenturou pro sociální začleňování, který kvantifikuje míru sociálního vyloučení v obcích České republiky. Tento index nabývá hodnot od 0 do 30 bodů, přičemž vyšší hodnota indikuje větší míru sociálního vyloučení.

Podle nejnovější analýzy z června roku 2024 dosáhlo město Ralsko v roce 2023 hodnoty 17 bodů, což představuje nárůst o 2 body oproti roku 2022. Tato hodnota řadí Ralsko do 4. kategorie, která indikuje nejvyšší zatížení sociálním vyloučením. Mezi faktory, které mohly přispět k tomuto nárůstu, patří dlouhodobé důsledky pandemie COVID-19, růst cen energií a vysoká inflace způsobená konfliktem na Ukrajině. Tyto faktory vedly k nárůstu počtu domácností závislých na sociálních dávkách, což se odráží ve zvýšení indexu sociálního vyloučení.

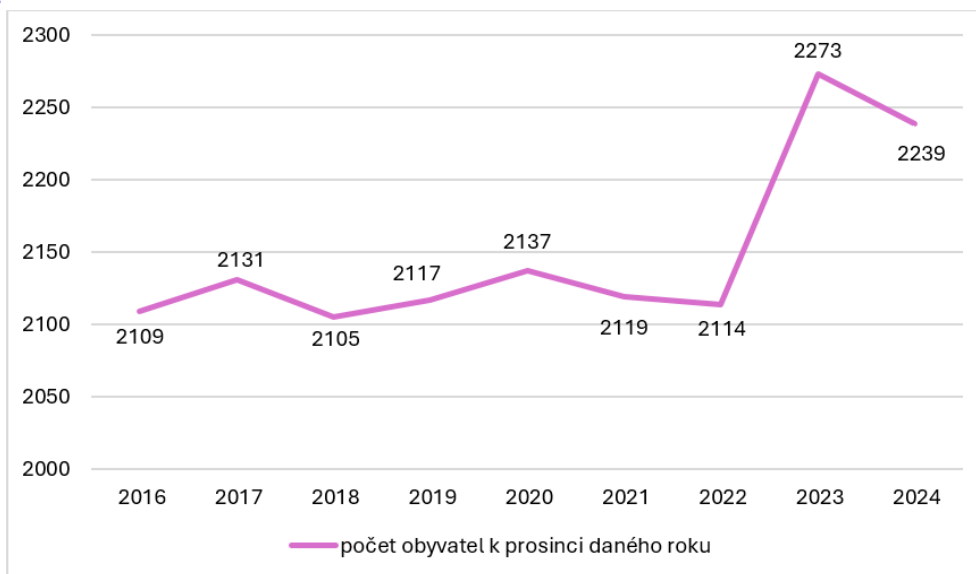
Pro obce s vysokým indexem sociálního vyloučení je důležité zaměřit se na cílené intervence, které mohou zahrnovat zlepšení dostupnosti sociálních služeb, podporu zaměstnanosti a vzdělávání či zajištění dostupného bydlení. Tyto kroky mohou přispět ke snížení míry sociálního vyloučení a zlepšení kvality života obyvatel.

c) Demografické skutečnosti

K prosinci roku 2024 bylo v Ralsku evidováno 2239 obyvatel a v porovnání s předchozím rokem byl zaznamenán pokles o 34 obyvatel. V 2023 byl počet obyvatel za posledních 8 let nejvyšší, protože během roku 2022 se do lokality přistěhovalo celkem 145 obyvatel, což mohlo souviset s uprchlickou vlnou z Ukrajiny. Vzhledem k věkovému rozmezí nejvíce přibývalo občanů v produktivním věku 15 - 64 let, za posledních 5 let se jejich počet zvýšil o 109 lidí (cca 7,6 %). Konkrétní podíl jednotlivých etnicit je odhadovaný na 70% Romů, 15% Čechů, zbývající část zahrnuje převážně Vietnamce a Mongolce.

Graf 1

Vývoj počtu obyvatel v Ralsku v letech 2016–2024



(zdroj: ČSÚ)

d) Zaměstnanost

V evidenci dlouhodobé nezaměstnanosti zpravidla zůstávají lidé s velkou kumulací různých typů znevýhodnění. Podíl nezaměstnaných osob (PNO) v Ralsku v prosinci roku **2016** činil **5%** a od této doby mírně klesal. V roce **2018** byl podíl nezaměstnaných historicky nejnižší, a sice **2,7 %**, kdy se pokles zastavil a podíl začal s určitými výkyvy opět narůstat, viz graf č. 2.

Ve stejném měsíci roku **2022** podíl nezaměstnanosti dosáhl nejvyšších hodnot od roku 2016 a to **6,5 %**, což představovalo přibližně o 3 procentní body více než v ostatních sledovaných letech.

V **prosinci 2023** bylo v Ralsku evidováno **85 uchazečů** o zaměstnání, tudíž **3,8 %**. Z celkového počtu bylo 38 uchazečů v evidenci déle než 6 měsíců, 28 uchazečů déle než 12 měsíců a 15 uchazečů déle než 24 měsíců. Počet osob dlouhodobě evidovaných od roku 2020 (resp. 2021) stoupá. Do věkové skupiny 19 let a méně v roce 2023 patřilo 17 uchazečů, do skupiny 60+ patřilo 14 uchazečů. V roce 2023 byli mezi uchazeči nejvíce zastoupeni lidé se základním vzděláním (38), následovali lidé se středním vzděláním bez maturity (24) a lidé bez vzdělání (17). Z hlediska volných pracovních míst nebylo v prosinci 2023 v Ralsku evidováno žádné pracovní místo, přičemž počet uchazečů na 1 volné pracovní místo činil v daném roce 6,4.

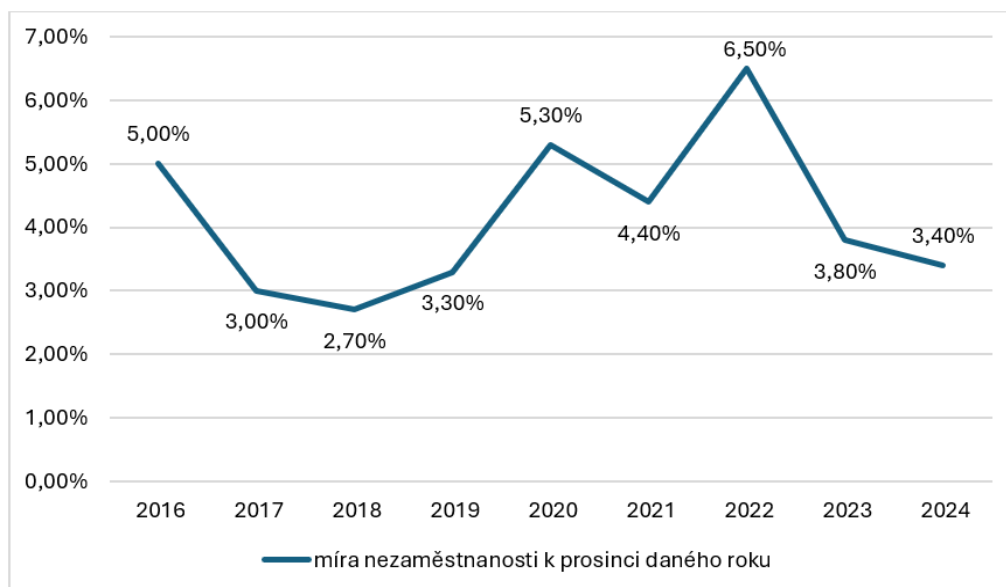
V **červnu 2024** bylo v Ralsku **77 uchazečů o zaměstnání evidovaných Úřadem práce**, z nichž bylo 30 mužů a 47 žen. Nejčastěji lidé pracují na poloviční úvazky, část lidí pracuje na

hlavní pracovní poměr, zbytek “na černo”. V červnu 2024 bylo v Ralsku evidováno 8 volných pracovních míst.

Graf

2

Vývoj nezaměstnanosti v Ralsku v letech 2016–2024 (prosinec)



(zdroj: ČSÚ)

e) Míra migrace

Dle dostupných informací a zjištění z terénu lze konstatovat, že v Ploužnici dochází k časté migraci obyvatel, a to zejména kvůli nízkým nájmům – například byt o velikosti 2+1 lze pronajmout za přibližně 3000 Kč. Mezi hlavní pull faktory, které lákají nové obyvatele do lokality, patří právě dostupné bydlení. Po nastěhování však lidé často čelí problémům se sháněním zaměstnání v přijatelné dojezdové vzdálenosti, což je jeden z důvodů, proč se mnozí brzy po příchodu opět stěhují pryč.

f) Náboženství

Obecně lze říci, že obyvatelé Ploužnice neprojevují výrazný zájem o duchovní péči. Starší generace místních Romů se však hlásí ke křesťanství. Přestože většina Romů v Ploužnici není aktivně praktikujících, křesťanství zůstává běžnou součástí jejich života. V minulosti v Ploužnici pravidelně působil kazatel protestantské církve, a toto téma je dodnes možné s některými

obyvateli otevřít při vzpomínkách na jeho působení. V lokalitě žije také jedna muslimská rodina.

g) Míra zadlužení v Ralsku

Zadluženost patří k nejvýraznějším problémům města Ralsko a zasahuje široké spektrum jeho obyvatel. Významnou část populace tvoří osoby postižené exekucemi, přičemž v mnoha případech jde o vícečetné exekuce. Zadlužení je často výsledkem kombinace různých faktorů, jako jsou nenadálé životní události, finanční tíseň, omezená schopnost hospodařit s penězi, nízké příjmy a s nimi spojená nemožnost vytvořit si finanční rezervu, přičemž situaci zhoršuje také obtížná dostupnost odborné pomoci.

Od roku 2020 se podíl exekuoovaných osob v Ralsku snížil o necelé tři procentní body – z 32 % na 29 %. Přesto je ve srovnání s rokem 2016, kdy činil přibližně 19 %, podíl exekuoovaných osob výrazně vyšší. Podíl osob starších 15 let v exekuci zůstává v Ralsku dlouhodobě nejvyšší v rámci celé České republiky. Nižší hodnoty vykazují jak celostátní průměr, tak Liberecký kraj. Zatímco v celé České republice dochází od roku 2016 k mírnému poklesu počtu exekucí, v Ralsku tento podíl rostl až do roku 2020, kdy se trend obrátil a zadluženost začala mírně klesat.

Podle údajů Českého úřadu zeměměřického a katastrálního bylo v roce 2017 na území Ralska evidováno 21 nemovitostí zatížených exekutorským zástavním právem, přičemž těchto nemovitostí se týkalo celkem devět vlastníků.

Podle nejnovějších dostupných údajů za první čtvrtletí roku 2024 dosahoval podíl zadlužených osob v Ralsku přibližně 29 % populace starší 15 let, což představovalo celkem 545 obyvatel. Z tohoto počtu 65 osob vyhlásilo osobní bankrot. Celkový počet exekucí činil 3590, což odpovídá průměrně 6,6 exekucím na jednu osobu, přičemž počet mnohočetných exekucí oproti předchozím letům nadále roste.

V prvním čtvrtletí roku 2025 došlo k mírnému poklesu – podíl osob v exekuci klesl na 28,2 %. Bylo evidováno 3006 exekucí, což představuje průměrně 5,8 exekuce na jednu osobu. Problematice zadlužení se v Ralsku věnuje organizace Člověk v tísni, o.p.s., která zde poskytuje dluhové poradenství a nově zavedla i terénní program.

Mezokontext Ploužnice

h) Informace o domovním a bytovém fondu

V lokalitě jsou obývány 4 panelové domy ve vlastnictví města Mimoň (230 bytů) a 2 panelové domy ve vlastnictví města Ralsko (161 bytů). Tyto domy byly opraveny z dotačních titulů a jsou obývány Romy i majoritou. Dalších 8 panelových domů ve vlastnictví soukromých firem je prázdných, 7 z nich zdevastovaných, jeden se v současné době rekonstruuje a následně se budou jeho bytové jednotky pronajímat. Mezi obyvateli žijícími v těchto domech vládne jisté napětí.

Stav bytů ve vlastnictví Mimoně je považován za nevyhovující. Město Mimoň zaměstnává správce těchto domů - domovníka, kterého si obyvatelé těchto bytů platí. Však dle výpovědí respondentů se o údržbu nestará odpovídajícím způsobem. Na jaře roku 2025 začalo město Mimoň tyto domy zateplovat. Oproti tomu “kuřivodské” domy, tedy ve vlastnictví Ralska, jsou v lepším technickém stavu, jsou udržované a pravidelně kontrolovány správcem příslušejícím k MěÚ Ralsko. Sídlištní domy jsou vytápěny centrálně z teplárny, vystavěné Sověty po jejich příchodu. Obyvatelům mimoňských bytů byl zvýšen nájem z důvodu budoucích oprav.

Obrázek

4

Bytové domy ve vlastnictví města Mimoň



(zdroj: foto Barbara Aradská)

i) Občanská vybavenost (obchody, restaurace, zdravotní středisko, sportovní zázemí aj)

Lokalita Ploužnice je od ostatních částí obce Ralsko a Mimoně oddělena 2kilometrovým okruhem lesního porostu, který místní obyvatelé využívají ke sběru lesních plodů. Zároveň se zde nachází několik bývalých armádních objektů, sloužících dnes jako naleziště železa a útočiště dětí a mladistvých. Od zbytku městské části Ploužnice dělí sídliště hlavní silnice, po které jezdí autobusové spojení na jednu stranu do Mimoně (3 km, nákupy, kultura, úřady) a na druhou stranu do správního centra Ralska, Kuřívod (7 km, MěÚ Ralsko). Tyto vzdálenosti dokreslují zmiňovanou izolovanost této části. Místní obyvatelé jsou zvyklí koordinovat dopravu do zaměstnání i do škol osobními auty. Na Facebooku pro tyto účely existuje soukromá skupina. Další části vymezeného území obce Ralsko – Hradčany, Hvězdov, Náhlov, Horní Krupá jsou obsluhovány regionálními autobusovými linkami, které jsou soustředěny v době ranní a odpolední špičky. Zároveň je Ploužnice je s městem Mimoň propojena cyklostezkou s pouličním osvětlením.

V Ralsku nenajdeme žádné zdravotnické zařízení, neordinuje zde žádný lékař, není zde lékárna. Občané Ralska proto dojíždějí převážně do Mimoně - je to nejbližší místo, kde lze najít dostupné zdravotnické služby. V Ploužnici se nachází jeden obchod se smíšeným zbožím, večerka a restaurace, provozovány rodinou pocházející z Vietnamu. Do roku 2023 zde sídlila stanice Městské policie Ralsko, která se nově nachází v Kuřívodech. Do lokality dojíždí pečovatelská služba města Mimoň. Pod MěÚ Ralsko zde pracuje (a má v jednom z panelových domů kancelář) sociální pracovnice. V lokalitě dále pracují 4 asistenti prevence kriminality. V lokalitě působí několik organizací, které zde poskytují sociální služby, viz tabulka č. 1.

Uprostřed sídliště v Ploužnici stojí sportovní areál fotbalového hřiště se šatnami a příslušenstvím, o jehož údržbu se stará p. Torák, zaměstnanec MěÚ. Areál fotbalového hřiště je spravován pracovníkem města Michalem Torákem a během dne je zdarma přístupný pro všechny obyvatele Ploužnice. Vedle hřiště jsou dvě menší vodní nádrže na zachycování dešťové vody (dříve koupaliště pro místní obyvatele), s dětským hřištěm s hracími prvky a multifunkční budovou. Blízko bytových domů v majetku Mimoně stojí ještě malé asfaltové hřiště na basketbal. Začátkem roku 2024 město vybuodovalo na druhé straně od fotbalového hřiště nové workoutové hřiště. Někteří z místních sportovců a mládeže z nedostatku lokálních příležitostí využívají sportovní areály v okolních obcích (např. ve Stráži pod Ralskem, nebo v Mimoni). Volnočasové aktivity pro děti a mládež jsou zajišťovány rovněž prostřednictvím města, formou zájmových kroužků poskytovaných především v Kuřívodech a částečně v

Ploužnici. V Ploužnici, v areálu hřiště, má město k dispozici prostory pro pořádání různých kulturních akcí, přednášek a podobně.

Obrázek

5

Basketbalové hřiště na Ploužnici



(zdroj: foto Barbara Aradská)

Místní centrum v Kuřívodech nabízí několik zájmových kroužků pro děti. Jsou to kroužky: výtvarná výchova a ruční práce, logopedie, výuka základu práce na PC, doučovací kroužek z angličtiny. Dále místní centrum nabízí zájmový klub seniorů.

Ve sportovním areálu na Ploužnici probíhá dvakrát v týdnu fotbalový kroužek a v přilehlé klubovně taneční kroužek a jednou v týdnu zájmový Klub seniorů. V současné době je z projektu participace na Ploužnici plánován hudební a výtvarně tvořivý kroužek.

Město významně spolupracuje s Agenturou pro sociální začleňování. Tato spolupráce probíhá v rámci Lokálního partnerství, jehož aktéři jsou rozděleni do pracovních skupin, které realizují Plán sociálního začleňování na období 2024–2028 a scházejí se čtyřikrát ročně. Agentura pro sociální začleňování na začátku roku 2023 spustila tříletý projekt zaměřený na realizaci komunitní práce na Ploužnici. Na začátku roku 2025 v lokalitě začala vznikat pracovní skupina tvořená organizacemi aktéry a realizátory sociálních služeb na Ploužnici. Cílem vzniku této pracovní skupiny je lepší vzájemná informovanost jednotlivých aktérů. V březnu tohoto roku

byly sociální služby posílené o projekt NNO Člověk v tísní, který zajišťuje sociálně aktivizační službu pro rodiny s dětmi, dluhové poradenství a terénní program.

Mezi zaměstnavatele v dané lokalitě patří průmyslové podniky, místní firmy i obecní instituce. Například Městský úřad Ralsko zajišťuje údržbu veřejné zeleně, společnost KV Final působí v automobilovém průmyslu. V oblasti dále sídlí firmy jako Český nábytek, ToTem s.r.o. (specializovaný prodejce exotického dřeva) a Radim Janda, který se zaměřuje na tesařské a truhlářské práce. V širším okolí pak zaměstnávají například slévárna Beneš a Lát (nabízí pracovní poměry na HPP, DPČ i DPP), Škoda Auto Mladá Boleslav (HPP, DPČ i možnost spolupráce pro OSVČ) nebo Kautex Textron Bohemia s.r.o. (HPP).

Svoz odpadu v Plouznici zajišťuje společnost SAP Mimoň, s.r.o., a to na týdenní bázi. Spolu s částí Hvězdov je zásobována veřejným vodovodem napojeným na dva zdroje na Červeném vrchu. K vodovodní síti je připojeno 87 % obyvatel. Vlastníkem infrastruktury je Severočeská vodárenská společnost a.s. (SVS), provoz zajišťují Severočeské vodovody a kanalizace, a.s. (SčVK). Kapacita vodních zdrojů i vodovodní sítě je dostačující. Dopravní infrastruktura v Plouznici je ve vyhovujícím stavu a její údržbu zajišťuje město Ralsko. Výjimku tvoří příjezdová komunikace od Bělé pod Bezdězem, která je ve špatném technickém stavu. I v zimních měsících jsou silnice dobře udržované.

Tabulka 1*Občanská vybavenost v Ralsku a blízkém okolí*

oblast	realizátor/instituce	Aktivity a služby, které nabízejí	příjemci aktivity	Kdo jsou odpovědné osoby	Kde mohou být nalezeny
školy, školky	Základní škola a mateřská škola Tomáše Ježka Kuřívody	předškolní a základní vzdělávání	Děti předškolního věku Žáci 1. - 5. ročníku	Mgr. Šárka Kalvová, ředitelka školy, místostarostka	ZŠ a MŠ Tomáše Ježka Kuřívody MÚ Ralsko
sociální služby	MMR - Agentura pro sociální začleňování (Komunitní práce)	Terénní forma, volnočasové aktivity pro děti a mládež, aktivizace a podpora místních obyvatel	Veřejnost, obyvatele Plouznice	Jana Adamcová (komunitní pracovnice) peer asistentka komunitní pracovnice - Andrea Fedáková	kancelář - Plouznice 349, Ralsko
	Město Ralsko	Terénní program Veřejný opatrovník	Etnické menšiny Osoby ohrožené závislostí/závislé na návykových látkách Osoby ohrožené rizikovým způsobem života	Bc. Jana Srbová	kancelář Plouznice 349, Ralsko
	Člověk v tísní, o.p.s.	Dluhové poradenství	Rodiny s dětmi, lidé ohrožení sociálním vyloučením, lidé ohrožení zadlužeností	Vilma Lipčejová Andrea Šimončičová	Terén, po dohodě se službou ve sjednaném místě.

		Sociálně aktivizační služba pro rodiny s dětmi	Služba se věnuje rodinám s jedním či více nezletilými a nezaopatřenými dětmi, které se nacházejí v nepříznivé sociální situaci, se kterou si nevědí rady.	Vilma Lipčejová Andrea Šimončičová Tereza Šikýřová Kristýna Szijjártová	Ploužnice 347, 471 24 Ralsko
	Sociální služby - Lira	Raná péče - terénní a ambulantní forma Sociálně aktivizační služba pro rodiny dětí s PAS	Rodiny dětí s postižením nebo ohroženým vývojem od narození do 7 let, celý Liberecký kraj		Terén, po dohodě se službou v dojednaném místě.
Stravovací služby	restaurace	Hostinec vedle potravin	Veřejnost	Dung Hoang Thu	Ploužnice 278
	potraviny	Potraviny			
Volný čas	knihovna	Půjčování knih Internetové připojení	Veřejnost	Bc. Tereza Kalvová	Kulturní dům Kuřívody
	komunitní dřevěný domek na fotbalové hřišti	komunitní akce, vzdělávání	Veřejnost	MěÚ Ralsko	MěÚ Ralsko
	hřiště, sportoviště	Dětské hřiště u Klubovny Fotbalové hřiště	Děti a mládež od 6 do 26 let ohrožené společensky nežádoucími jevy	MěÚ Ralsko	MěÚ Ralsko

		<p>Basketbalové hřiště mezi domy</p> <p>Workoutové hřiště</p> <p>Posilovna v budově u fotbalového hřiště</p>			
Duchovní vyžití	farní kostel Sv. Havla Kuřívody	<p>svátost smíření, svátost křtu,</p> <p>svátost manželství, pohřeb</p>	Veřejnost	P. Richard Cenker, SVD	Farní úřad Mimoň
zdravotnictví	zdravotnické služby (mimo obec Ralsko)	pr. lékař pro dospělé	Veřejnost	MUDr. Michal Strachota	Nádražní 29, 471 24 Mimoň
		MUDr. Michal Strachota	Veřejnost	MUDr. Ondřej Vávra	Sídliště pod Ralskem 636, Mimoň
		MUDr. Ondřej Vávra			
		zubní lékař MUDr. Eva Frýdová	Veřejnost	MUDr. Eva Frýdová	Hvězdovská 178, Mimoň
		zubní lékař MUDr. Jarmila Vyčichlová	Veřejnost		
zubní lékař MDDr. Matěj Vostarek	Veřejnost		Vosta Dent s.r.o, Letná 253, Mimoň		

		dětský a dorostový lékař - MUDr. Zdeňka Maršáková MUDr. Eva Matoušková	Děti a dorost do 18 let.		Zdravotní středisko Mimoň s.r.o., Nádražní 29, Mimoň
		Gynekologie - MUDr. Zina Synáková	Veřejnost		Zdravotní středisko Mimoň s.r.o., Nádražní 29, Mimoň

Mikrokontext Ploužnice

j) Počet členů komunity a jejich věková struktura (podíl dětí, dospělých a seniorů)

Dle informací Městského úřadu Ralsko žije v Ploužnici přibližně tisíc obyvatel. Jedná se přibližně o 55 % mužů a 45 % žen. Z hlediska etnicity je v lokalitě odhadováno 70% zastoupení Romů, 15% Češi a zbývající podíl je tvořen Vietnamci a Mongolci. K 1. 1. 2024 v Ralsku bylo evidováno celkem 88 osob, které dostali pobytové oprávnění v kontextu války na Ukrajině. K 30. 6. 2024 počet osob klesl na 67. Konkrétní počet seniorů pro oblast Ploužnice není přesně stanoven, ale celkem senioři tvoří 18% populace města Ralsko. Na Ploužnici převažují rodiny s menšími dětmi. Jde často o mladé páry, které do místa přivedla nízká cena nájmu. Cca 50% obyvatel má ukončenou střední školu či výuční list. Zbývající počet obyvatel má dokončenou základní školu.

k) Intenzita vztahů mezi lidmi (na kolik spolu komunikují či spolupracují) a jejich kvalita

Podle místních obyvatel sociální soudržnost funguje převážně v rámci rodin, ale obecně sousedské vztahy mezi obyvateli Ploužnice jsou podle místních považovány spíše za vlažné. Mezi hlavní problémy, které obyvatelé Ploužnice vnímají, patří nedostatek volnočasových aktivit pro děti, omezené kulturní vyžití a také chybějící lavičky ve veřejném prostoru či nepořádek ve veřejném prostranství.

Z mapování lokality vyplývá, že rozvoji funkčního a aktivnějšího sousedského života brání především vysoká míra migrace obyvatel. Tradičním prvkem, který v minulosti i současnosti plní roli sociálního pojítka, je v Ploužnici fotbal. V současné době jej vede pan Milan Herák, aktivní člen romské komunity a současný zaměstnanec města Ralska v rámci projektu Prevence kriminality. Již několik let zde úspěšně funguje Klub seniorek, který vede jedna z místních aktivních obyvatelek. Seniorky se pravidelně setkávají jednou týdně v klubovně u fotbalového hřiště. Stejná klubovna slouží i komunitním pracovnícím pro pořádání volnočasových aktivit pro děti, na kterých se podílí i jejich rodiče. Zároveň je klubovna využívána dětským tanečním souborem, který zde má dvakrát v týdnu tréninky pod vedením místní obyvatelky Barbory Turtákové. Vedle klubovny se nachází dřevěný domek, který je vybaven nábytkem a dataprojektorem a má potenciál sloužit jako prostor pro veřejné akce – v současnosti však není

využíván. Dalším hojně využívaným prostorem je posilovna, kterou v přilehlých prostorách provozuje pan Torák, rovněž zaměstnanec Městského úřadu Ralsko.

Obrázek

6

Dřevěný domek u fotbalové hřiště



(zdroj: z šetření komunitní pracovnice)

1) Kdo má v komunitě vliv, kdo je jejím přirozeným vůdcem, na koho se lidé obrací, když je potřeba něco řešit

Předními osobnostmi Plouznice jsou čtyři asistenti prevence kriminality, zároveň zaměstnanci města. Jde o členy a členky komunity, kteří chtějí pracovat, mají v místě větší či menší autoritu, spolupracují s místními obyvateli, řeší konflikty mezi sousedy a v neposlední řadě často řeší odpady a čistotu kolem domů. Asistenti prevence kriminality p. Herák (realizátor fotbalového kroužku) a p. Torák, který zároveň zajišťuje správu fotbalového hřiště a jeho okolí. Podle některých obyvatel na Plouznici chybí „autority“ či aktivní lidé, kteří by měli zájem „něco (pro druhé) dělat“. Jiní obyvatelé zmiňují jméno paní Andrey Fedákové, jakožto aktivní členky místní komunity, která se v polovině roku 2024 stala peer asistentkou komunitní pracovnice.

Zároveň dle některých obyvatel lokality by se daly mezi mladými ženami na rodičovské dovolené najít aktivní členky komunity, které mají zájem o změnu a rozvoj místa. Zvláště z důvodu výchovy svých dětí.

Aktuální potřeby obyvatel Ploužnice

V rámci druhé revize analýzy lokality Ploužnice byly na základě rozhovorů s místními obyvateli města a pozorování v terénu identifikovány konkrétní potřeby, které reflektují každodenní realitu života v této části Ralska. Tyto potřeby se týkají především zlepšení veřejného prostoru, podpory volnočasových aktivit dětí a mládeže, údržby lokality, dopravy a dostupnosti zdravotní péče.

1. Zajištění laviček ve veřejném prostoru v bezprostřední blízkosti bytových domů

Obyvatelé vnímají jako důležité doplnění prostoru sídliště o lavičky, které by sloužily k odpočinku seniorů, rodičů s malými dětmi i k běžnému sousedskému setkávání. V současnosti je počet laviček v bezprostředním okolí obytných domů chybějící. Obyvatele a obyvatelky si před dům vynášejí každý den, kdy to počasí dovolí, židle a tráví zde volný čas.

2. Rozšíření nabídky volnočasových aktivit pro děti a mládež

Zaznamenána byla poptávka po větší nabídce pravidelných kroužků pro děti přímo v Ploužnici. Místní rodiče i děti vyjadřují zájem o aktivity, které by probíhaly v docházkové vzdálenosti a reflektovaly potřeby různých věkových skupin – od pohybových a sportovních činností, přes kreativní dílny až po doučování.

V rámci trávení volného času zde děti jezdí na koloběžkách a kolečkových bruslích. Zaznívá zde potřeba mít oddělený prostor pro tyto aktivity. Často se tyto děti objevují na parkovišti, kde jim hrozí nebezpečí. Hodilo by se mít zde k dispozici vymezený prostor právě pro tyto aktivity.

3. Pravidelnější a systematičtější úklid veřejných prostranství

Obyvatelé opakovaně tematizují potřebu častější údržby společných venkovních prostor – zejména okolo bytových domů, hřišť a přístupových cest. Stížnosti směřují na nahromaděný odpad nebo neudržované kouty, které nepůsobí bezpečně.

4. Zlepšení dopravní obslužnosti mezi Ploužnicí a Mimoní

Jedním z opakovaně zmiňovaných problémů je nedostatečná dopravní dostupnost mezi Plouznicí a Mimoní, která je pro obyvatele klíčová například kvůli dojíždění do zaměstnání, škol nebo zdravotnických zařízení. Autobusová síť není dobře zasíťovaná a spoje jsou omezené. Ve večerních hodinách a o víkendech je dostupnost veřejné dopravy ještě omezenější. To zásadně ztěžuje každodenní fungování zejména těm obyvatelům, kteří nemají k dispozici vlastní automobil.

5. Zajištění dostupné zdravotní péče

V Plouznici ani v širším okolí Ralska nejsou dobře dostupné základní zdravotnické služby. Obyvatelé musí za praktickými lékaři, zubaři nebo pediatry dojíždět zejména do Mimoně či České Lípy. Tento stav je pro část obyvatel, především seniory, osoby s nízkými příjmy nebo rodiny s dětmi, výrazně limitující. Absence zdravotnického střediska přímo v místě je vnímána jako zásadní problém, který snižuje kvalitu života a pocit bezpečí obyvatel.

Závěr

Druhá revize Analýzy lokality a potřeb komunity v Ralsku rozšiřuje předchozí zjištění, která byla zaznamenána v rámci mapování probíhajícího od roku 2023, a přináší nová data vycházející z analýzy aktuálních dokumentů a terénního výzkumu v lokalitě. Aktualizovaný vzhled do situace v Plouznici potvrzuje dlouhodobě přetrvávající strukturální otázky, jako je vysoká míra nezaměstnanosti, zadluženosti nebo nedostatečná občanská vybavenost. Zároveň však analýza poukazuje i na důležité proměny v komunitním životě – rostoucí angažovanost jednotlivců, nové formy sousedské podpory, zájem o komunitní aktivity a zvyšující se citlivost k tématům, která se týkají společného soužití.

Proces komunitního mapování, na němž je tato revize postavena, neslouží pouze ke sběru dat. Je především prostředkem navazování vztahů, budování důvěry a otevírání dialogu mezi obyvateli, institucemi, pracovníky a pracovníci působícími v území. Komunitní pracovnice zde hraje roli zprostředkovatelky i iniciátorky změn, které vycházejí z potřeb samotných obyvatel.

V rámci této druhé revize byly rovněž upřesněny některé ukazatele – například věkové složení obyvatel, dostupnost služeb, nebo aktuální podoba domovního fondu. Na základě terénního šetření a rozhovorů byly také zaznamenány změny v mezilidských vztazích a míře participace.

Ukazuje se, že i přes četné překážky existuje v komunitě potenciál pro rozvoj a aktivní zapojení.

Tento dokument může sloužit jako opěrný bod pro plánování budoucích kroků v rámci komunitní práce, ale i pro rozhodování města, poskytovatelů sociálních služeb a dalších aktérů. Klíčovou výzvou do budoucna zůstává podpora stability, zlepšení infrastruktury a přístup k základním službám, ale také systematická práce s komunitními lídry a lídryněmi a posilování spolupráce napříč celým územím města Ralsko.

Seznam použitých zdrojů

Český statistický úřad. (2025), *Počet obyvatel v obcích – k 1. 1. 2025*. <https://csu.gov.cz/produkty/pocet-obyvatel-v-obcich-rlm0s92pwn>

Institut prevence a řešení předlužení. (2025, 1. červen). *Mapa zadlužení: Podíl osob v exekuci podle obcí – 1. čtvrtletí 2025*. https://mapazadluzeni.cz/?g=obec&v1=podil_osob_v_exekuci&v1p=2025-Q1

Korecká, Z. (2024, červenec). *Situační analýza pro město Ralsko (SA KA-01/2024)*. Ministerstvo pro místní rozvoj ČR. https://www.socialni-zaclenovani.cz/wp-content/uploads/Ralsko_SA_KA-01_2024.pdf

Plán sociálního začleňování Ralsko 2024–2028 [PDF]. Město Ralsko. (2024) <https://mestoralsko.cz/wp-content/uploads/2024/09/Plan-socialniho-zaclenovani-Ralsko-2024-2028.pdf>

Wikipedie: Otevřená encyklopedie. (2025, červen 1). Ralsko (město). [https://cs.wikipedia.org/wiki/Ralsko_\(m%C4%9Bsto\)](https://cs.wikipedia.org/wiki/Ralsko_(m%C4%9Bsto))

Příloha č. 1 - Kontext komunity Ploužnice

Mikrokontext -- informace o komunitě		
1. Charakter komunity		Zdroj informací a datum záznamu:
Počet členů komunity	cca 650 aktivně žijících	· MěÚ Ralsko, informace z dubna 2025

Demografická skladba komunity z hlediska věku	Rodiny s dětmi - 35%	<ul style="list-style-type: none"> · Vyhledávání informací přes MěÚ Ralsko. · Studium dostupných informací o obci na internetu, včetně materiálů zpracovaných ASZ. · Informace z března a dubna 2025. ·
	Rodiny s dospělými dětmi – 35 %	
	Bezdětné rodiny – 5%	
	Senioři – 25%	
Demografická stavba komunity z hlediska etnicity	Spíše Romové	<ul style="list-style-type: none"> · polovina obyvatel jsou Romové, zbývající obyvatelé jsou majoritou, Mongolci a Ukrajinci · Informace z března a dubna 2025.
Komunita je sociálně vyloučená (z pohledu komunitního pracovníka)	Spíše souhlasím	<ul style="list-style-type: none"> · Vzhledem k míře občanské vybavenosti, dopravní dostupnosti a míře zadlužení je spíše vnímána jako sociálně vyloučená. · Informace z dubna 2025.
Intenzita mezilidských vztahů v komunitě	Neosobní vztahy, častá komunikace	<ul style="list-style-type: none"> · z návštěvy míst, kde lidé žijí/se potkávají · pozorováním a z rozhovorů na ulici: · z rozhovorů s pracovníky nebo starousedlíky · místní obyvatelé se často schází bezprostředně před bytovými domy, kde si sami přináší židle k sezení nebo v prostorách dětského hřiště a v blízkosti místních potravin · vztahy jsou spíše na neosobní bázi

Hodnocení kvality mezilidských vztahů	Dobré	<ul style="list-style-type: none"> · z pozorování chování a rozhovoru s místními obyvateli
Nejčastější důvody špatných vztahů v komunitě	Dezinformace, přetvářka, závist	<ul style="list-style-type: none"> · ze spolupráce s peer asistentkou – místní byvatelkou

		<ul style="list-style-type: none"> · vznik konfliktů zapříčiněných lží, nespolehlivostí či přetvářkou
Mezokontext – „sousedství“, bezprostřední místo bydliště		
2. Charakter lokality		Zdroj informací a datum záznamu:
Jedná se o lokalitu, kterou bychom mohli charakterizovat jako sociálně vyloučenou	Spíše souhlasím	<ul style="list-style-type: none"> · rozhovory s místními obyvateli · pozorování v terénu · z šetření dokumentů dostupných na MěÚ Ralsko · Informace z března a dubna 2025.
Pokud se jedná o lokalitu, která je sociálně vyloučená, o jaký typ se jedná?	Lokalita s vyšším podílem bytových domů s vyšším podílem sociálně vyloučených bytů	<ul style="list-style-type: none"> · bytové domy ve vlastnictví města Kuřívody jsou v lepším stavu než domy patřící městu Mimoň · informace ze šetření v terénu - obyvatelé bytových domů ve vlastnictví města Mimoň si stěžují na nefungujícího domovníka · častá migrace obyvatel · Informace z března a dubna 2025.
Dostupnost občanské vybavenosti (osvětlení, chodníky, školy, úřady, obchody, pošta atd.)	Špatné	<ul style="list-style-type: none"> · z šetření komunitní pracovnice v terénu: · místní se stěžovali na absenci posezení mezi bytovými domy, nepořádek v blízkém okolí, špatné autobusové spojení mezi Ploužnicí a Mímoní, nejbližší lékařská péče je v Mímoní, nedostatek volnočasových aktivit a bezpečných prostor pro využití místních dětí · Informace z března a dubna 2025.

Dopravní obslužnost lokality	Špatné	<ul style="list-style-type: none"> · dle tvrzení místních obyvatel je pravidelná autobusová linka Plouznice – Mímoň nedostatečná, zejména v čase, kdy dětem a mládeži končí vyučování v základních školách v Mímoně · Informace z března a dubna 2023.
Okolnosti vzniku lokality, ve které probíhá realizace komunitní práce	<p>Jiné faktory:</p> <p>Budovy bývalé vojenské základny, které byly odkoupeny sousedícími městy.</p>	<ul style="list-style-type: none"> · informace získané z internetu v březnu 2023
Investice majitele do bytového fondu ve srovnání s běžným standardem v daném místě	Spíše adekvátní	<ul style="list-style-type: none"> · Město Ralsko své bytové domy spravuje a jsou v lepším technickém stavu. Město Mímoň na začátku roku 2025 začala investovat do zateplení 2 bytových domů. · Obyvatele mimoňských domů si stěžují na nefungujícího domovníka. · V současné době probíhá rekonstrukce jednoho bytového domu, který je v soukromém vlastnictví – dle vyjádření jednoho z majitelů budou byty po dokončení nabízeny k pronájmu · Informace z března a dubna 2025.
Převažující způsob oddělení lokality od zbytku města	Výrazné fyzické bariéry	<ul style="list-style-type: none"> · obec Ralsko je s 170,23 km² rozlohou 4. nejrozsáhlejší obcí v ČR · lokalita Plouznice je od Kuřívod, Hradčan a Mímoně prostorově oddělena lesy · nově mezi Plouznicí a Kuřívodami započala realizace cyklostezky – informace z března 2025
2. Obyvatelé lokality		Zdroj informací a datum záznamu:

Počet členů lokality (včetně dětí)	cca 1000 obyvatel	<ul style="list-style-type: none"> · informace z MěÚ Ralsko · Informace z března a dubna 2025.
Podle věku	Rodiny s dětmi	<ul style="list-style-type: none"> · Informace získané z terénu a pořádaných akcí.
	Senioři	<ul style="list-style-type: none"> · Informace z března a dubna 2025.
Struktura dle etnicity	Spíše Romové	<ul style="list-style-type: none"> · převážná část obyvatel se považuje za Romy · zbývající část je tvořena majoritou, Ukrajinci i Mongolci · Informace získané z terénu během března a dubna 2025.
Přírůstek nových obyvatel	Střední	<ul style="list-style-type: none"> · v současné době není na Plouznici příliš volných bytů · lákadlem jsou nízké nájem · Informace získané během rozhovorů v terénu během března a dubna 2025.
Přírůstek nových obyvatel vnímám jako problém	Ne	<ul style="list-style-type: none"> · z rozhovorů s místními v terénu · Informace z března a dubna 2025.
Úbytek obyvatel	Malý	<ul style="list-style-type: none"> · vývoj počtu obyvatel (ČSÚ)
Úbytek obyvatel vnímám jako problém	Ne	<ul style="list-style-type: none"> · z rozhovorů s místními obyvateli

<p>Obyvatelé lokality se mezi sebou znají a mají mezi sebou dobré vztahy, mohli bychom je nazvat dobrými sousedy</p>	<p>nejednoznačné</p>	<ul style="list-style-type: none"> · vztahy mezi místními obyvateli jsou proměnlivé v závislosti na věkové skupině · starší usedlíci se zde pravidelně setkávají před bytovými domy · zároveň někteří vnímají mezi místními i pomluvy · Informace z terénu získané během března a dubna 2025.
<p>3. Bytový fond</p>		<p>Zdroj informací a datum záznamu:</p>
<p>Obvyklá délka nájemních smluv</p>	<p>Standardně na 1 rok. Po zhruba 3. letech se doba nájmu prodlužuje na neurčito.</p>	<ul style="list-style-type: none"> · MěÚ Ralsko, Správa domů a bytů · Informace z března a dubna 2025.
<p>Nejčastější délka nájemních smluv pro nově příchozí obyvatele</p>	<p>1 rok</p>	<ul style="list-style-type: none"> · MěÚ Ralsko, Správa domů a bytů · Informace z března a dubna 2025.
<p>Kvalita bytového fondu[1]</p>	<p>Spíše nízká</p>	<ul style="list-style-type: none"> · kvalita bytového fondu se liší v závislosti na vlastníkově bytové jednotky · v porovnání se standardy v dané lokalitě je kvalita průměrně, ale místními obyvateli je vnímána spíše negativně · informace z terénu – březen a duben 2025
<p>Pokud je kvalita bytového fondu spíše nízká nebo nízká, co je hlavním důvodem špatné kvality bytového fondu?</p>	<p>špatný stavební stav domu, závady</p>	<ul style="list-style-type: none"> · špatný technický stav společných prostor – chodeb, schodišť · v mimoškových bytových domech je kritizována absence domovníka, který je financován samotnými nájemníky · informace z rozhovorů s místními během března a dubna 2025

Kdo je vlastník bytového fondu v lokalitě	Obec	<ul style="list-style-type: none"> · obec Ralsko a město Mimoň · Informace z dubna 2025.
3. Vybavení lokality		Zdroj informací a datum záznamu:
Dostupnost občanské vybavenosti	Spíše nevyhovující	<ul style="list-style-type: none"> · z šetření komunitní pracovnice - internetové stránky města Mimoň a obce Ralsko · z rozhovorů s místními obyvateli · Informace z dubna 2025
Dopravní obslužnost z hlediska potřeb obyvatel	Nevyhovující	<ul style="list-style-type: none"> · kritika nepravidelnosti autobusových spojů Plouznice-Mimoň a ceny dopravy · z pozorování v terénu, rozhovory s místními obyvateli · místní využívají taxislužbu či vzájemný svoz se sousedy · Informace zjištěné v terénu během března a dubna 2025.
Podmínky pro sociální život (př. místo pro setkávání obyvatel, architektonické bariéry)	Spíše nevyhovující	<ul style="list-style-type: none"> · místní si často stěžují na absenci míst k sezení, které by byly bezprostředně mezi bytovými domy a mohli by zde trávit volný čas se sousedy · během rozhovorů s místními v terénu · Informace z března a dubna 2025.
Stav zeleně ve srovnání s běžnými standardy v daném místě	Vyhovující	<ul style="list-style-type: none"> · Rozsáhlé lesy obklopující Plouznici i množství travnatých ploch v lokalitě jsou vnímány pozitivně · z rozhovorů s místními obyvateli v terénu · vlastní zjištění komunitní pracovnice · Informace z března a dubna 2025.

Místo pro vyžití menších dětí	Nevyhovující	<ul style="list-style-type: none"> · rodiče dětí si stěžují, že tu není příliš volnočasových kroužků pro menší děti · také je kritizován technický stav a velikost dětského hřiště nedaleko klubovny · z rozhovorů s místními obyvateli · Informace z března a dubna 2025.
Místo pro vyžití mládeže	Spíše nevyhovující	<ul style="list-style-type: none"> · malé množství volnočasových aktivit a prostor pro bezpečné trávení volného času venku a sportovní vyžití · informace získané šetřením komunitní pracovnice v březnu a dubnu 2025
3. Vnímání lokality		
Lokalita je obyvateli obce vnímána jako dobré místo k životu, jsou s životem v lokalitě spokojeni	Nejednoznačné	<ul style="list-style-type: none"> · spokojenost s lokalitou se liší v závislosti na věkové skupině obyvatel · informace získané šetřením komunitní pracovnice v terénu během března a dubna 2025
3. Sociální služby v lokalitě		
Nabídka sociálních služeb v lokalitě odpovídá potřebám obyvatel	Spíše souhlasím	<ul style="list-style-type: none"> · z šetření komunitní pracovnice · MěÚ Ralsko · rozšíření působících sociálních služeb v oblasti finanční zadluženosti

Makrokontext

4. Charakter obce, regionu		Zdroj informací a datum záznamu:
Socioekonomická situace v obci, případně regionu je[2]	Špatná	<ul style="list-style-type: none">· vysoká zadluženost – časté a mnohočetné exekuce, nezaměstnanost· informace získané komunitní pracovníci (mapazadluzeni.cz)· informace z března a dubna 2025
Sociální vyloučení obyvatel je v obci, regionu problém	Spíše závažný	<ul style="list-style-type: none">· z návštěvy míst, kde lidé žijí a kde se setkávají· informace z března 2025
Dynamika sociálního vyloučení	Podíl sociálně vyloučených osob se nemění	<ul style="list-style-type: none">· z návštěvy míst, kde lidé žijí/se setkávají· z šetření komunitní pracovnice· Informace z března 2025
4. Postoj obce k lokalitě		Zdroj informací a datum záznamu:
Obec má vypracován strategický plán sociálního začleňování	Ano	<ul style="list-style-type: none">· Plán sociálního začleňování, 2024 – 2028· Internetové stránky města Ralsko· Informace z března 2025.
Obec spolupracuje s Agenturou pro sociální začleňování	Ano	<ul style="list-style-type: none">· od roku 2010
Obec komunitně plánuje sociální služby	Ano	<ul style="list-style-type: none">· aktéři poskytující sociální služby v Ralsku se setkávají v rámci lokálního partnerství a od března 2025 jednou za čtvrtletí v rámci dílčích pracovních skupin

