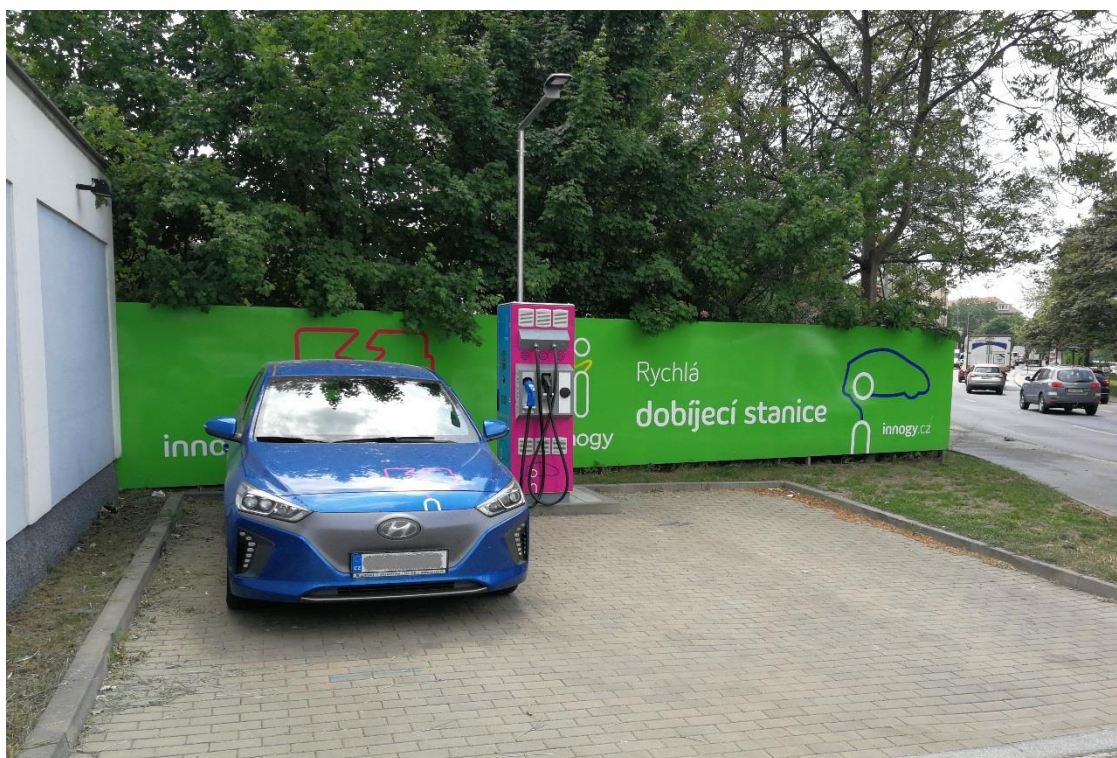




MINISTERSTVO
PRO MÍSTNÍ
ROZVOJ ČR

DOBÍJECÍ STANICE PRO ELEKTRICKÁ VOZIDLA

Metodická pomůcka Ministerstva pro místní rozvoj



Podobně jako v dalších vyspělých zemích Evropy, i v České republice se elektrická auta definitivně stávají běžnou součástí zejména městského provozu. To se promítá do všech oblastí, z našeho pohledu zejména do povolování a budování sítě dobíjecích stanic.

Odbor stavebního řádu
Praha, říjen 2020
Účinná od 1. 1. 2021



1. Úvod

Dobíjecí stanice je zařízení určené k dobíjení baterií (akumulátorů) elektrických vozidel. Dobíjecí stanice se z hlediska velikosti dělí na sestavu více stojanů, s jedním stojanem nebo je dobíjecí stanicí pouze zařízení připevněné na zdi vně nebo uvnitř budovy.

Metodická pomůcka řeší režim dobíjecích stanic pouze z hlediska působnosti Ministerstva pro místní rozvoj (dále jen „MMR“) podle zákona č. 183/2006 Sb., o územním plánování a stavebním řádu (stavební zákon), ve znění pozdějších předpisů.

Metodická pomůcka se nezabývá samotnou problematikou vydávání závazných stanovisek potřebných pro řízení a jiné postupy podle stavebního zákona, avšak upozorňuje, že závazná stanoviska dotčených orgánů jsou vždy nezbytná pro účely umístování, provádění popř. užívání dobíjecích stanic, a to v rozsahu a v případech, kdy jsou vyžadována podle zvláštních právních předpisů. Stejně jako v případě jiných staveb je nezbytné posuzovat nutnost doložení závazného stanoviska pro účely řízení a jiné postupy podle stavebního zákona vždy v každém konkrétním případě. A to v souladu s § 4 odst. 2 písm. a) stavebního zákona, kdy stavební úřady postupují vždy ve vzájemné součinnosti s dotčenými orgány chránícími veřejné zájmy podle zvláštních právních předpisů nebo stavebního zákona, a kdy dotčené orgány vydávají závazná stanoviska jako podklad pro rozhodnutí a pro jiné úkony stavebního úřadu nebo úkony autorizovaného inspektora podle stavebního zákona, nestanoví-li zvláštní právní předpis jinak. Dotčený orgán dále postupuje v souladu s ustanovením § 4 odst. 7 stavebního zákona. Lhůty pro vydání závazného stanoviska upravuje zákon č. 500/2004 Sb., správní řád, nečinnost dotčených orgánů v rámci postupů podle stavebního zákona pak stavební zákon.

Podle ustanovení § 149 odst. 4 správního řádu dotčený orgán příslušný k vydání závazného stanoviska vydá závazné stanovisko bez zbytečného odkladu, nejpozději do 30 dnů ode dne, kdy byl o vydání závazného stanoviska požádán. K této lhůtě se připočítává doba až 30 dnů, jestliže je zapotřebí nařídit ohledání na místě nebo jde-li o zvláště složitý případ. Podle ustanovení § 4 odst. 9 stavebního zákona současně platí, jestliže není závazné stanovisko dotčeného orgánu vydáno ve lhůtě pro jeho vydání, považuje se za souhlasné a bez podmínek.

2. Pojmy definované v právních předpisech

2.1. Pojmy vztahující se k zákonu č. 183/2006 Sb., o územním plánování a stavebním řádu (stavební zákon), ve znění pozdějších předpisů

Stavební zákon a ani jeho prováděcí předpisy pojem „dobíjecí stanice“ nedefinují.

stavba = veškerá stavební díla, která vznikají stavební nebo montážní technologií, bez zřetele na jejich stavebně technické provedení, použité stavební výrobky, materiály a konstrukce, na účel využití a dobu trvání. Dočasná stavba je stavba, u které stavební úřad předem omezí dobu jejího trvání. Za stavbu se považuje také výrobek plnící funkci stavby. Stavba, která slouží reklamním účelům, je stavbou pro reklamu“.

zařízení = informační a reklamní panel, tabule, deska či jiná konstrukce a technické zařízení, pokud nejde o stavbu podle § 2 odst. 3. V pochybnostech, zda se jedná o stavbu nebo zařízení, je určující stanovisko stavebního úřadu. Zařízení o celkové ploše větší než 8 m² se považuje za stavbu pro reklamu.“

výrobek plnící funkci stavby = obsažen v definici stavby. Výrobek plnící funkcí stavby není v zásadě ve stavebním zákoně definován, pouze se uvádí, že za stavbu se považuje také výrobek plnící funkci. Pojmem se zabývala opakovaně soudní judikatura, ze které je možné uvést např. definici obsaženou v odůvodnění rozsudku Krajského soudu v Brně ze dne 16. 3. 2016, č. j. 31 A 15/2014 – 46:



Nejpodstatnějším charakteristickým znakem tohoto výrobku (a ostatně i stavby samotné) je primárně jeho účel a sekundárně skutečnost, že jde o výrobek umístěný na určitém místě trvale nebo dlouhodobě. Tuto skutečnost je přitom nutno zkoumat individuálně podle okolností konkrétního případu. Záměru ponechat výrobek na pozemku dlouhodobě nebo trvale bude nasvědčovat např. jeho umístění na podezdívku, nebo jeho propojení se sítěmi technického vybavení. Dalšími vodítky mohou být terénní úpravy provedené v souvislosti s umístěním výrobku, vybudování stálých přístupových cest k výrobku či dalších podpůrných zařízení k zajištění jeho účelu (např. pergoly, skladu nářadí atd.). Jako příklad tohoto výrobku uvedl krajský soud zahradní domek, který si stavebník jako zkompleťovaný celek zhotovený zakoupí u výrobce a umístí na konkrétním pozemku, přičemž jej následně užívá jako klasickou stavbu vzniklou stavební činností. Dalším příkladem je tzv. mobilní dům v okamžiku, kdy osazením na pozemku ztratí svou mobilitu a začne jako svůj základní účel plnit funkci stavby.

Změnou dokončené stavby

- a) **nástavba**, kterou se stavba zvyšuje,
- b) **přístavba**, kterou se stavba půdorysně rozšiřuje a která je vzájemně provozně propojena s dosavadní stavbou,
- c) **stavební úprava**, při které se zachovává vnější půdorysné i výškové ohraničení stavby.

Změna stavby před jejím dokončením = změna v provádění stavby oproti jejímu povolení nebo dokumentaci stavby ověřené stavebním úřadem, nebo autorizovaným inspektorem.

Požadavky stanovené vyhláškou č. 268/2009 Sb., o technických požadavcích na stavby, ve znění pozdějších předpisů (dále jen „TPS“) vztahující se k dobíjecím stanicím

V souladu s ustanovením § 48a odst. 1 TPS musí být každá běžná dobíjecí stanice na střídavý proud pro elektrická vozidla vybavena alespoň zásuvkami nebo vozidlovými zásuvkovými přípojkami s jedním kolíkem a dvěma dutinkami v souladu s normou ČSN EN 62196-2 Vidlice, zásuvky, vozidlová zásuvková spojení a vozidlové přívodky – Nabíjení elektrických vozidel vodivým připojením – Část 2: Požadavky na rozměrovou kompatibilitu a zaměnitelnost pro přístroje s kolíky a dutinkami na střídavý proud.

V souladu s ustanovením § 48a odst. 2 vyhlášky TPS musí být vysoce výkonné dobíjecí stanice na střídavý proud pro elektrická vozidla vybaveny alespoň zásuvkovými přípojkami s jedním kolíkem a dvěma dutinkami v souladu s normou ČSN EN 62196-2 Vidlice, zásuvky, vozidlová zásuvková spojení a vozidlové přívodky – Nabíjení elektrických vozidel vodivým připojením – Část 2: Požadavky na rozměrovou kompatibilitu a zaměnitelnost pro přístroje s kolíky a dutinkami na střídavý proud.

V souladu s ustanovením § 48a odst. 3 vyhlášky TPS musí být vysoce výkonné dobíjecí stanice na stejnosměrný proud pro elektrická vozidla vybaveny alespoň zásuvkovými přípojkami kombinovaného nabíjecího systému typu Combo 2 v souladu s ČSN EN 62196-3 Vidlice, zásuvky, vozidlová zásuvková spojení a vozidlové přívodky – Nabíjení elektrických vozidel vodivým připojením – Část 2: Požadavky na rozměrovou kompatibilitu a zaměnitelnost pro vozidlová zásuvková spojení s kolíky a dutinkami na stejnosměrný a střídavý/stejnosměrný proud.

2.2. Pojmy vztahující se k zákonu č. 311/2006 Sb., o pohonných hmotách a čerpacích stanicích pohonných hmot a o změně některých souvisejících zákonů, (zákon o pohonných hmotách), ve znění pozdějších předpisů

dobíjecí stanice = kompaktní zařízení vybavené jedním nebo více dobíjecími body,

dobíjecí bod = zařízení, které umožňuje dobíjet v určitém okamžiku jedno elektrické vozidlo nebo u něhož je v určitém okamžiku možno provést výměnu baterie u jednoho elektrického vozidla, a jehož hlavním účelem je dobíjení elektrického vozidla,



běžný dobíjecí bod = dobíjecí bod, který umožňuje přenos elektřiny do elektrického vozidla s výkonem 22 kW nebo nižším, s výjimkou zařízení o výkonu 3,7 kW nebo nižším, jež jsou umístěna v domácnostech nebo jejichž hlavním účelem není dobíjet elektrická vozidla a jež nejsou veřejně přístupná,

vysoce výkonný dobíjecí bod = dobíjecí bod, který umožňuje přenos elektřiny do elektrického vozidla s výkonem vyšším než 22 kW.

2.3. Pojmy vztahující se k zákonu č. 458/2000 Sb., o podmínkách podnikání a o výkonu státní správy v energetických odvětvích a o změně některých zákonů (energetický zákon), ve znění pozdějších předpisů

elektrická přípojka = zařízení, které začíná odbočením od spínacích prvků nebo přípojníc v elektrické stanici a mimo ní odbočením od vedení přenosové nebo distribuční soustavy, a je určeno k připojení odběrného elektrického zařízení.

Vnitřní silnoproudé rozvody se připojují na distribuční síť přípojkou, nebo rozšířením distribuční soustavy elektřiny.

elektrická stanice = soubor staveb a zařízení elektrizační soustavy, který umožňuje transformaci, kompenzaci, přeměnu nebo přenos a distribuci elektřiny, včetně prostředků nezbytných pro zajištění jejich provozu.

2.4. Pojem vztahující se k zákonu č. 22/1997 Sb., o technických požadavcích na výrobky a o změně a doplnění některých zákonů, ve znění pozdějších předpisů

výrobek = jakákoliv věc, která byla vyrobena, vytěžena nebo jinak získána bez ohledu na stupeň jejího zpracování a je určena k uvedení na trh jako nová nebo použitá.

Pro zařazení pojmu „výrobek“ ve smyslu zákona č. 22/1997 Sb. pod pojem „**výrobek plnící funkci stavby**“ ve smyslu stavebního zákona je rozhodující, zda se jedná o výrobek, který plní takovou funkci, jakou obvykle plní stavby.



3. Příklady dobíjecích stanic pro elektrická vozidla

3.1. Dobíjecí stanice – soustava s více stojany



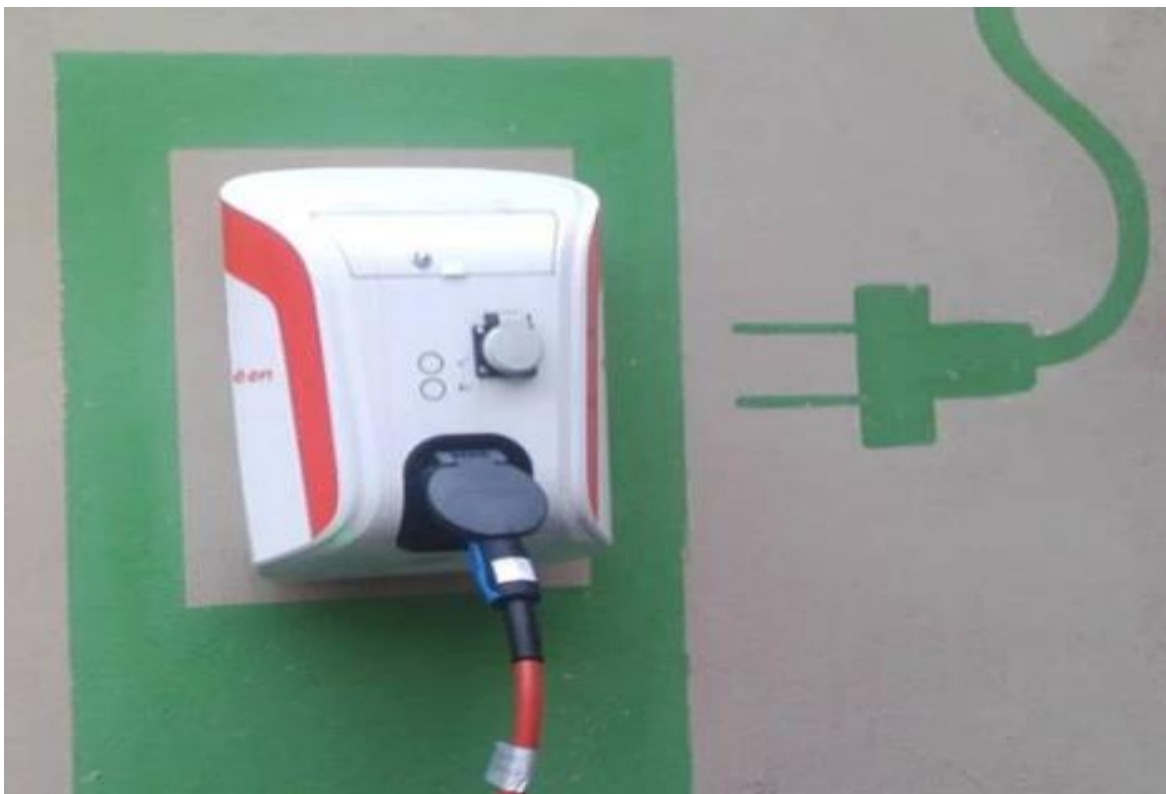


3.2. Dobíjecí stanice s jedním stojanem





3.3. Dobíjecí stanice jako zařízení připevněné na zdi vně budovy na parkovišti u nákupního centra





4. Umístování a povolování dobíjecích stanic pro elektrická vozidla

Podle obecného principu stanoveného stavebním zákonem každá stavba vyžaduje nejdříve umístění, následně povolení provedení a po jejím dokončení kolaudaci. Stavební zákon v § 76 odst. 1 zakotvuje zásadu, podle které všechny stavby nebo zařízení, včetně jejich změn (dále jen „stavba“), vyžadují určitou formu umístění a v § 108 odst. 1 zásadu, podle níž mohou být stavby provedeny pouze na základě stavebního povolení, a to obojí, není-li stavebním zákonem nebo jiným právním předpisem stanoveno jinak. Současně pro stavby uvedené v ustanovení § 119 stavebního zákona je k užívání vyžadována také kolaudace.

Stavební zákon v ustanovení § 79 odst. 2 definuje stavby v tzv. volném režimu, kdy tyto taxativně vyjmenované stavby nevyžadují rozhodnutí o umístění stavby, ani územní souhlas, stavebník je může také provést bez ohlášení či povolení stavby a nevyžadují také kolaudaci ke svému užívání. Mezi takové stavby patří dobíjecí stanice vybavené výlučně běžným dobíjecím bodem, splňující podmínky zákona o pohonných hmotách.

V ustanovení § 103 nebo v § 104 stavebního zákona je uveden přesný výčet staveb, u kterých je vždy potřeba určitá forma umístění, avšak pro záměry uvedené v § 103 již není vyžadováno ohlášení ani povolení a pro záměry uvedené v § 104 postačí forma ohlášení stavebnímu úřadu k jejich povolení.

Místo územního rozhodnutí může být vydán územní souhlas, a to pro případy uvedené v ustanovení § 96 odst. 2 stavebního zákona, avšak pouze za splnění podmínek uvedených v ustanovení § 96 odst. 1 stavebního zákona. Územní souhlas nelze vydat v případech záměrů, pro které je vyžadováno závazné stanovisko k posouzení vlivů provedení záměru na životní prostředí podle zákona o posuzování vlivů na životní prostředí.

V souladu s ustanovením § 96a stavebního zákona, lze vydat společný územní souhlas a souhlas s provedením ohlášeného stavebního záměru, kterým se stavba umísťuje a povoluje.

Na základě žádosti lze, v případě současného umístění elektrické přípojky a zpevněné plochy pro parkování nebo příjezdové komunikace, požádat příslušný stavební úřad o vydání společného povolení postupem v souladu s ustanovením § 94j až § 94p stavebního zákona.

Ve vztahu k dobíjecím stanicím územní souhlas postačí pro případy staveb uvedených:

- v § 96 odst. 2 písm. a) a zároveň podle § 103 odst. 1 písm. e) bod 1 stavebního zákona by se jednalo o *stavbu o zastavěné ploše do 25 m² a do 5 m výšky*, nebo § 103 odst. 1 písm. e) bod 16 stavebního zákona *výrobek plnící funkci stavby*,
- v § 96 odst. 2 písm. b) a zároveň podle § 104 odst. 1 písm. d) stavebního zákona, tj. by se jednalo o *stavbu o zastavěné ploše do 70 m² a do 5 m výšky*,
- v § 96 odst. 2 písm. c) stavebního zákona *u změn staveb*,
- nebo v souladu s ustanovením § 96 odst. 2 písm. e) stavebního zákona *u staveb umístěných v uzavřených prostorech ohraničených existujícími budovami, pokud odpovídají jejich způsobu užívání, nemění se vnější půdorysné ohraničení a výškové uspořádání prostoru*,

avšak současně při splnění všech požadavků § 96 stavebního zákona, tj. zejména ve vztahu k nárokům na veřejnou dopravní a technickou infrastrukturu (u změn staveb).

V případě umístování a povolování dobíjecích stanic pro elektrická vozidla je primární posouzení příslušného stavebního úřadu, zda se jedná o stavbu či zařízení ve smyslu stavebního zákona nebo o výrobek podle zákona č. 22/1997 Sb., o technických požadavcích na výrobky a o změně a doplnění některých zákonů, ve znění pozdějších předpisů (dále jen „výrobek podle zákona č. 22/1997 Sb.“).

Místně příslušný stavební úřad, který vychází z konkrétních dodaných podkladů při znalosti všech daných aspektů místních podmínek příslušného území a souvislostí, je kompetentní na základě



individuálního posouzení vyhodnotit, zda dobíjecí stanice pro elektrická vozidla je možné charakterizovat jako stavbu nebo výrobek plnící funkci stavby ve smyslu stavebního zákona, která k umístění a povolení vyžaduje příslušné opatření ze strany stavebního úřadu.

Pokud stavební úřad dobíjecí stanice vyhodnotí jako výrobek podle zákona č. 22/1997 Sb., posoudí pouze případné stavební úpravy na stávající stavbě vyvolané dodatečnou instalací tohoto výrobku, neboť výrobek podle zákona č. 22/1997 Sb. nepodléhá postupům podle stavebního zákona.

4.1. Stavba dobíjecí stanice

Dobíjecí stanice posouzená příslušným stavebním úřadem jako stavba např. dobíjecí stanice pro elektrická vozidla jako soustava s více stojany, zastřešená.

4.1.1. Umístění

Stavba dobíjecí stanice vyžaduje:

- územní rozhodnutí, pokud není uvedena v ustanovení § 79 odst. 2 ani v § 96 odst. 2 stavebního zákona. Územní rozhodnutí může být nahrazeno veřejnoprávní smlouvou (§ 78a stavebního zákona),
- územní souhlas, pro záměry uvedené v § 96 odst. 2 stavebního zákona (viz. výše), při splnění všech požadavků v § 96 stavebního zákona.

4.1.2. Povolení

Stavba dobíjecí stanice:

- vyžaduje stavební povolení v případě, že není uvedena v § 103 nebo v § 104 stavebního zákona. Stavební povolení může být také nahrazeno veřejnoprávní smlouvou (§ 116 stavebního zákona) nebo certifikátem autorizovaného inspektora (§ 117 stavebního zákona).
- V případě malých staveb dobíjecích stanic *do zastavěné plochy 25 m² a do 5 m výšky* není vyžadováno ohlášení ani povolení stavebním úřadem dle ustanovení § 103 odst. 1 písm. e) bod 1 stavebního zákona.
- V případě, že stavba dobíjecí stanice splňuje parametry stavby *o zastavěné ploše do 70 m² a do 5 m výšky*, postačí ohlášení stavebnímu úřadu podle § 104 odst. 1 písm. d) stavebního zákona.

4.1.3. Kolaudace

Dokončenou stavbu dobíjecí stanice, popřípadě část stavby schopnou samostatného užívání, která vyžaduje povolení nebo u které postačí ohlášení stavebnímu úřadu podle § 104 odst. 1 písm. d) stavebního zákona lze užívat pouze na základě kolaudačního souhlasu, nebo kolaudačního rozhodnutí, pokud se jedná o stavbu, jejíž vlastnosti nemohou budoucí uživatelé ovlivnit.

4.2. Dobíjecí stanice - výrobek plnící funkci stavby

Dobíjecí stanice posouzená příslušným stavebním úřadem jako výrobek plnící funkci stavby např. dobíjecí stanice pro elektrická vozidla jako soustava s více stojany bez zastřešení.

4.2.1. Umístění

Dobíjecí stanice jako výrobek plnící funkci stavby (případně více vedle sebe výrobků plnící funkci stavby) vyžaduje:

- minimálně územní souhlas, neboť se jedná pro záměry uvedené v § 96 odst. 2 tj. uvedené v § 103 odst. 1 písm. e) bod 16 stavebního zákona, včetně základových konstrukcí.



Nezbytné je vždy konkrétní žádost podrobit individuálnímu posouzení zejména, zda jsou splněny všechny podmínky podle § 96 stavebního zákona.

4.2.2. Povolení

Dobíjecí stanice jako výrobek plnící funkci stavby:

- v souladu s ustanovením § 103 odst. 1 písm. e) bod 16. stavebního zákona nevyžaduje stavební povolení ani ohlášení stavebnímu úřadu.

V souladu s ustanovením § 86 odst. 2 písm. e) stavebního zákona u výrobků plnících funkci stavby může být výkresová část dokumentace nahrazena technickou dokumentací výrobce nebo dovozce, nebo jiným dokladem podle zvláštního právního předpisu (zákon č. 22/1997 Sb., o technických požadavcích na výrobky a o změně a doplnění některých zákonů, ve znění pozdějších předpisů, nařízení vlády č. 163/2002 Sb., kterým se stanoví technické požadavky na vybrané stavební výrobky) z nichž je možné ověřit dodržení technických požadavků na stavby, neboť k výrobku plnícímu funkci stavby musí být přiložen doklad podle zvláštního právního předpisu prokazujícího shodu jeho vlastností s požadavky na stavby podle § 156 stavebního zákona.

4.2.3. Kolaudace

Kolaudační rozhodnutí, popřípadě kolaudační souhlas není stavebním zákonem pro dobíjecí stanici, která je výrobkem plnícím funkci stavby, vyžadován.

4.3. Dobíjecí box umístěný na fasádě nebo uvnitř budovy - výrobek podle zákona č. 22/1997 Sb.

Samostatný dobíjecí box určen k dobíjení elektrických vozidel je považován za výrobek v souladu se zákonem č. 22/1997 Sb., o technických požadavcích na výrobky a o změně a doplnění některých zákonů, ve znění pozdějších předpisů.

Výrobek podle zákona č. 22/1997 Sb. nepodléhá postupům podle stavebního zákona, neboť se nejedná se o stavbu.

Stavební úřad se zabývá pouze změnou dokončené stavby, kdy posuzuje rozsah stavebních úprav spojených s dodatečným umístěním dobíjecího boxu na fasádu nebo uvnitř budovy, neboť:

- 4.3.1. stavební úpravy v souladu s ustanovením § 79 odst. 5 stavebního zákona, nevyžadují rozhodnutí o umístění stavby ani územní souhlas,
- 4.3.2. stavební úpravy lze realizovat pouze při splnění všech podmínek citovaných v ustanovení § 103 odst. 1 písm. d) stavebního zákona a zároveň, pokud se nejedná o stavební úpravy na stavbách, které jsou kulturními památkami, bez stavebního povolení i bez ohlášení, při splnění všech podmínek v § 104 odst. 1 písm. k) stavebního zákona postačí ohlášení a v ostatních případech budou stavební úpravy vyžadovat stavební povolení,
- 4.3.3. a jako část stavby schopnou samostatného užívání, která vyžaduje povolení nebo u které postačí ohlášení stavebnímu úřadu podle § 104 odst. 1 písm. k) stavebního zákona, lze stavební úpravu užívat pouze na základě kolaudačního souhlasu, nebo kolaudačního rozhodnutí, pokud se jedná o stavbu, jejíž vlastnosti nemohou budoucí uživatelé ovlivnit.