

ANALÝZA POTŘEB UŽIVATELŮ STATISTIKY VYBRANÝCH SEKTORŮ CESTOVNÍHO RUCHU NA ÚZEMÍ ČR

Prezentace

Praha, 30. srpna 2010

Předmětné sektory a jednotlivé fáze projektu

Předmětné sektory

Hromadná a individuální ubytovací zařízení cestovního ruchu

Cestovní kanceláře a cestovní agentury

1

Analýza
stávající
situace
ve zdrojích



2

Zjištění
potřeb
a požadavků
uživatelů
statistik



3

Doporučení
vhodné formy
dvoufázových
plošných
statistických
šetření

Aktuální stav plošných šetření předmětných sektorů

- Hromadná ubytovací zařízení CR
 - V současnosti pravidelně šetří ČSÚ
 - Korespondenční metoda – poštovní a internetové výkazy

- Individuální ubytovací zařízení CR
 - Poslední zjišťování v roce 2002 realizoval ČSÚ v rámci pravidelného šetření

- Cestovní kanceláře a cestovní agentury
 - Poslední šetření CK a CA v roce 2000, CK ještě 2001
 - Realizováno ČSÚ

Zjištění potřeb a požadavků uživatelů statistických dat

Metodika

Termín sběru dat	6. - 24. 8. 2010
Výběr respondentů	kompetentní osoby z pohledu užívání statistických dat předmětného sektoru
Metoda sběru dat	internetové dotazování (CAWI s podporou call-centra)
Výzkumný nástroj	standardizovaný dotazník
Počet oslovených institucí a subjektů	36
Počet dotázaných institucí	22 (41 individuálních dotazníků celkem)
Počet respondujících institucí	11 (14, resp. 13 individuálních dotazníků)

Zjištění potřeb a požadavků uživatelů statistických dat

Dotazované instituce

- Asociace cestovních kanceláří České republiky
- Asociace českých cestovních kanceláří a agentur
- Asociace hotelů a restaurací České republiky
- Centrála cestovního ruchu Východní Moravy, o.p.s.
- CzechTourism
- Česká národní banka
- Český statistický úřad
- Ekonomicko-správní fakulta MU
- Krajský úřad – úsek cestovního ruchu 7x
- Ministerstvo pro místní rozvoj, odbor cestovního ruchu
- Svaz obchodu a cestovního ruchu České republiky
- VŠ polytechnická Jihlava
- VysočinaTourism
- Vysoká škola ekonomická - katedra cestovního ruchu
- Vysoká škola hotelová v Praze 8, spol. s r. o.
- Vysoká škola obchodní v Praze, o.p.s.

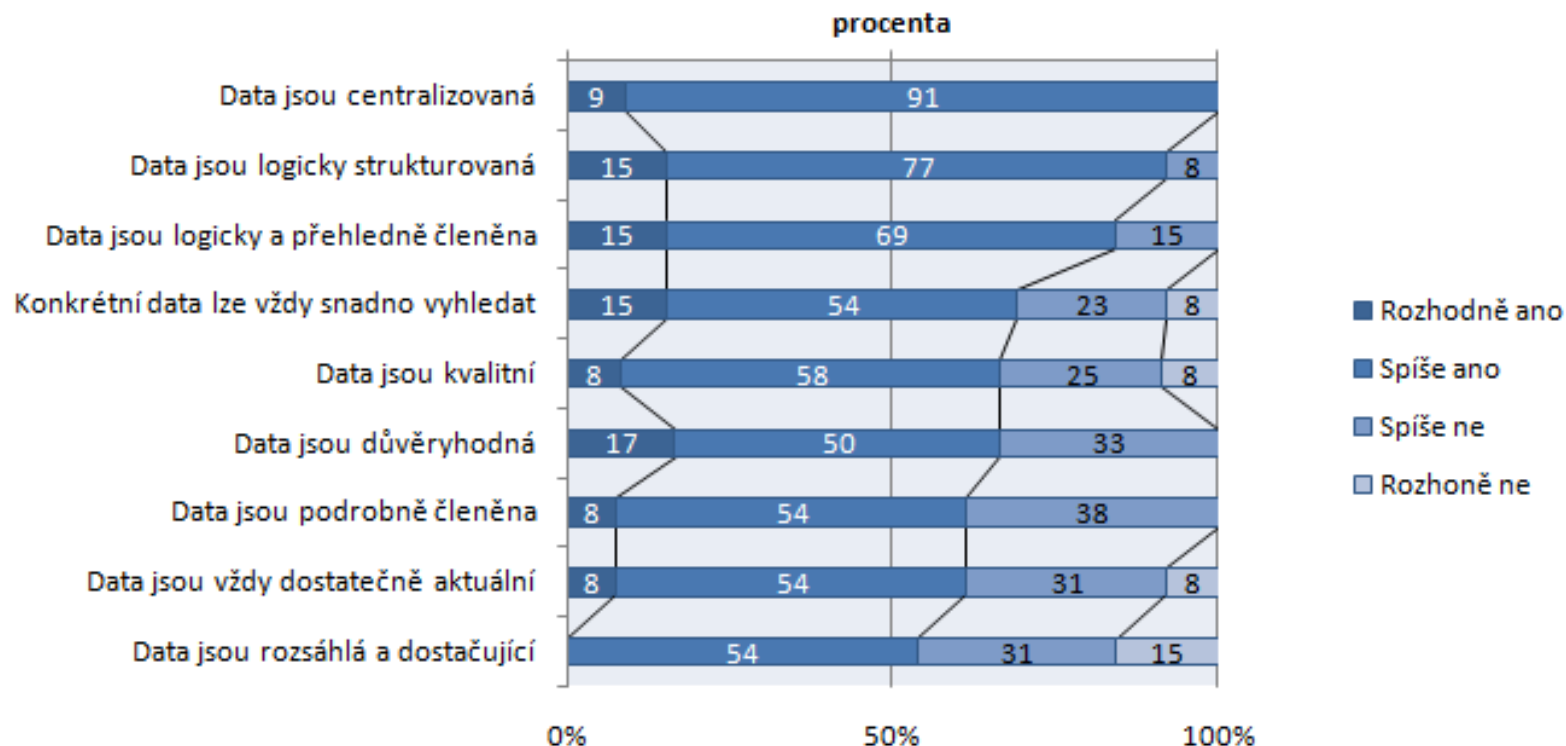
Instituce uvedeny v abecedním pořadí

Zjištění potřeb a požadavků uživatelů statistických dat

Výsledky šetření pro sektor hromadných a individuálních ubytovacích zařízení cestovního ruchu ČR

Zjištění potřeb a požadavků uživatelů statistických dat

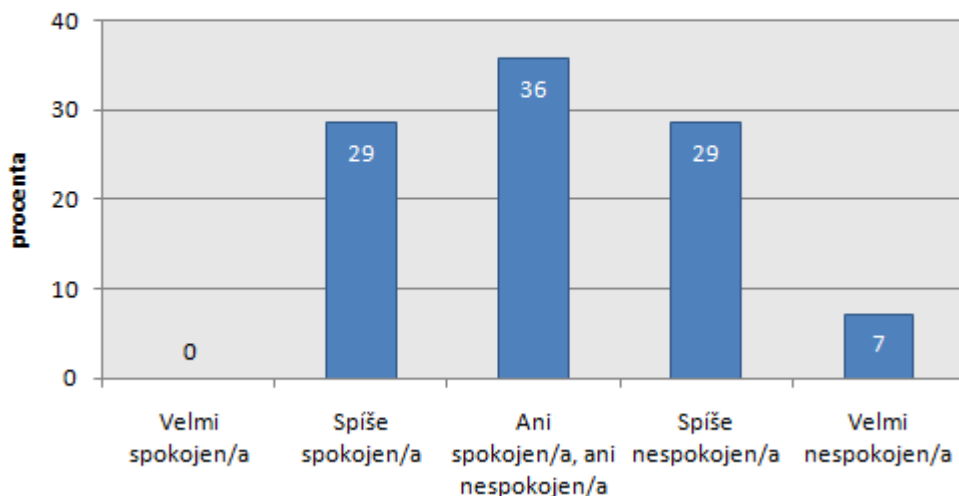
Výsledky šetření HaUZ – hodnocení vybraných výroků



Zjištění potřeb a požadavků uživatelů statistických dat

Výsledky šetření HaUZ – hodnocení celkové spokojenosti s dostupnými statistickými daty

**Jak hodnotíte Vaši celkovou spokojenost
s dostupnými statistickými daty ?**



Mezi hlavní důvody nespokojenosti s databází patří:

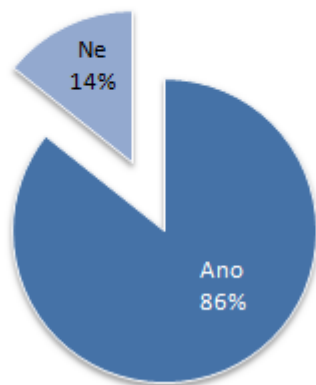
- Neexistence databází IUZ
- Nedostatečná validita a komplexnost datových souborů
- Určitá data zcela chybí

Zjištění potřeb a požadavků uživatelů statistických dat

Výsledky šetření HaUZ – nejvíce postrádaná statistická data

Vybraná statistická data **postrádá celých 86 % dotázaných**. Mezi nejvíce postrádaná data patří:

Existují nějaká statistická data, která zcela postrádáte?



RevPAR, Údaje o cenách

Údaje za individuální ubytování cestovního ruchu

Počet přenocování za střediska cestovního ruchu ve struktuře podle původu návštěvníků

Ekonomika CR v krajích

Data za menší územní celky

Zjištění potřeb a požadavků uživatelů statistických dat

Výsledky šetření HaUZ – důležitost statistických ukazatelů

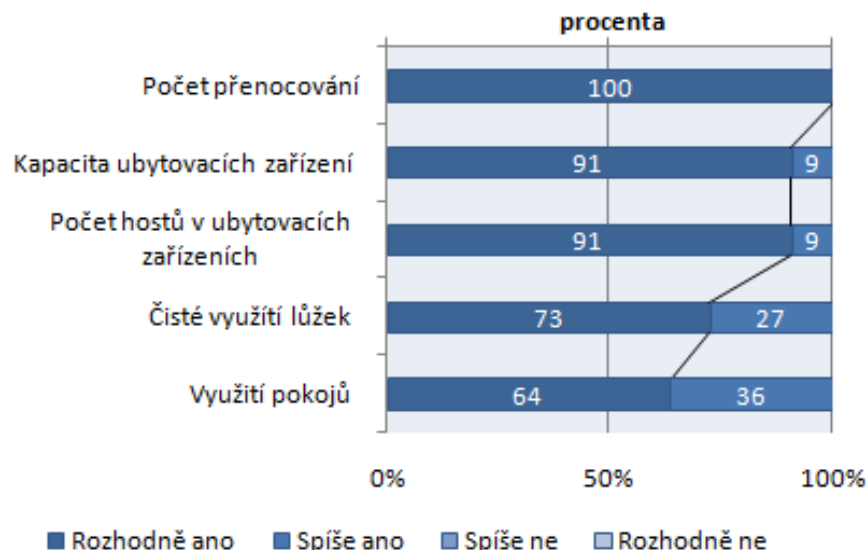
Jako nejdůležitější tři statistické ukazatele určili respondenti následující indikátory:

- Počet přenocování
- Kapacita ubytovacích zařízení
- Počet hostů v ubytovacích zařízeních

V otevřené části této otázky respondenti nejčastěji uváděli ukazatel:

- Průměrná cena za pokoj

Jsou podle Vás důležité následující ukazatele?



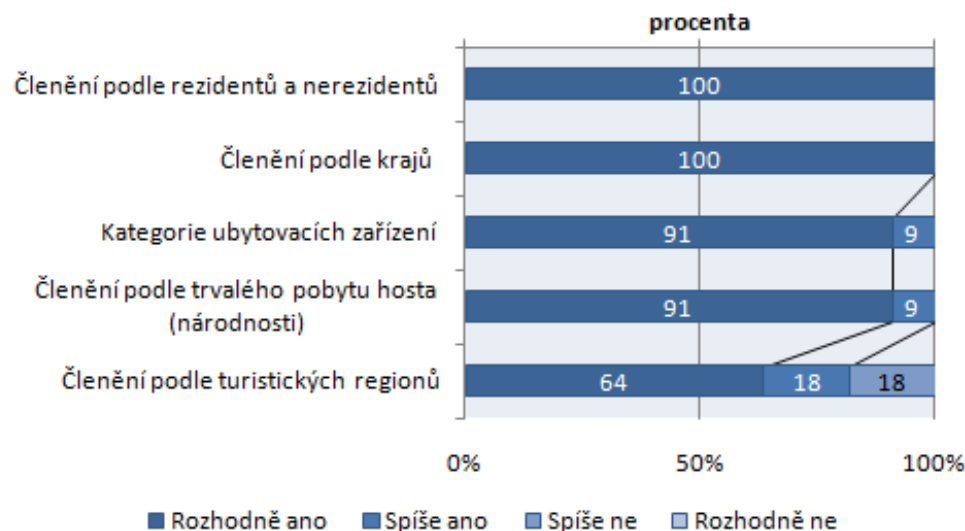
Zjištění potřeb a požadavků uživatelů statistických dat

Výsledky šetření HaUZ – členění statistických ukazatelů

Jako nejdůležitější kritéria, podle kterých je vhodné data členit, se ukázala následující:

- Rozdělení rezidenti/nerezidenti
- Územní rozdělení (krajské)
- Rozdělení dle kategorií ubytovacího zařízení
- Národnost hosta

Je podle Vás důležité členění ukazatelů podle následujících kritérií?

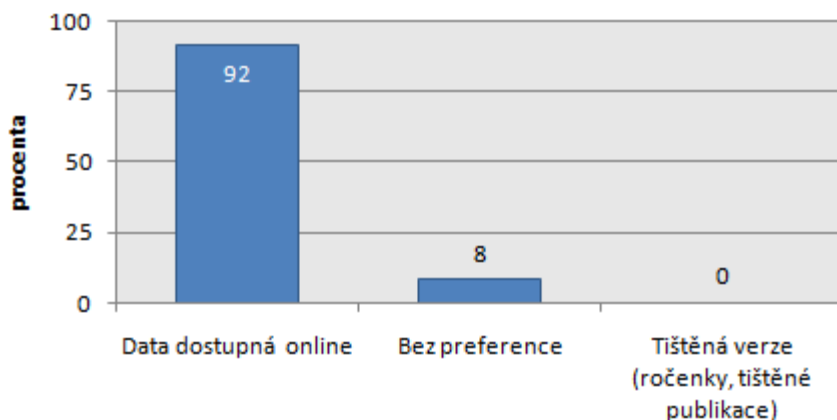


Zjištění potřeb a požadavků uživatelů statistických dat

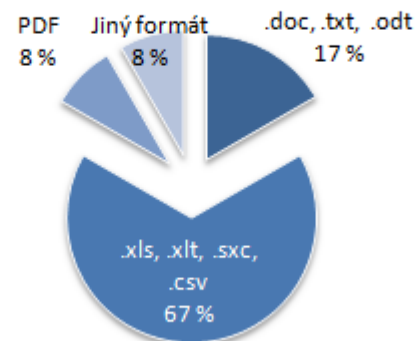
Výsledky šetření HaUZ – formát prezentace dat

Část zaměřená na prezentaci dat a jejich optimální formát ukázala, že výrazná většina uživatelů (92 %) preferuje práci s daty online, a to v podobě tabulek, textu a grafů.

Jakou formu prezentace dat jako uživatel preferujete?



Jaký datový formát databází preferujete?



Nejoblíbenějším datovým formátem se staly soubory s příponou „.xls., .xlt., .sxc, .csv“ (67 %).

Zjištění potřeb a požadavků uživatelů statistických dat

Výsledky šetření HaUZ – doporučení pro zlepšení

S konkrétním řešením, které by přineslo zlepšení kvality poskytovaných dat, přišla celá polovina dotázaných respondentů.

Jednotlivá doporučení jsou následující:

Zvýšení a zefektivnění kontroly nasbíraných dat

Zjišťování dat a doplňování databází prostřednictvím činnosti Českého statistického úřadu

Snaha získat detailnější informace o předmětném sektoru

Zjištění potřeb a požadavků uživatelů statistických dat

Výsledky šetření HaUZ – závěr

- Analýza ukázala, že uživatelé jsou vesměs spokojeni s dostupností a organizačním systémem existujících dat
- Dotazovaným úplně chybí data ohledně IUZ
- Z charakteristik uživatelům nejvíce schází informace ekonomického charakteru (průměrná cena pokoje)
- Respondenti by uvítali informace o převažujícím ubytování rezidentů/nerezidentů
- Výsledky analýzy upozorňují na nízkou kvalitu, validitu a míru podrobnosti dat v rámci geografických celků

+	-
pravidelný sběr dat HUZ cestovního ruchu ČSÚ	aktuální stav registrů UZ cestovního ruchu
dostupnost a organizace existujících dat	neexistence dat o IUZ
data online	absence informací ekonomického charakteru

Doporučení vhodné formy sběru dat

Dvoufázový plošný sběr dat sektoru HUZ a IUZ

1.fáze – vytvoření validního registru ubytovacích zařízení cestovního ruchu v ČR

Doporučená metoda plošného sběru dat	osobní dotazování s využitím tazatelské sítě přímo v terénu (s možným využitím CAPI dotazování)
Registr šetřených subjektů	extenzivní sběr dat využitím parcelace šetřeného území ČR, doplněn telefonickým dotazováním kompetentních institucí obcí (OÚ) s méně než 200 obyvatel
Doporučená šetřená data	název, adresa (odděleně ulice, č. p., obec, PSČ), kategorie, počet pokojů, počet lůžek, počet míst pro stany a karavany

Doporučení vhodné formy sběru dat

Dvoufázový plošný sběr dat sektoru HUZ a IUZ

2.fáze – podrobnější šetření sektoru IUZ

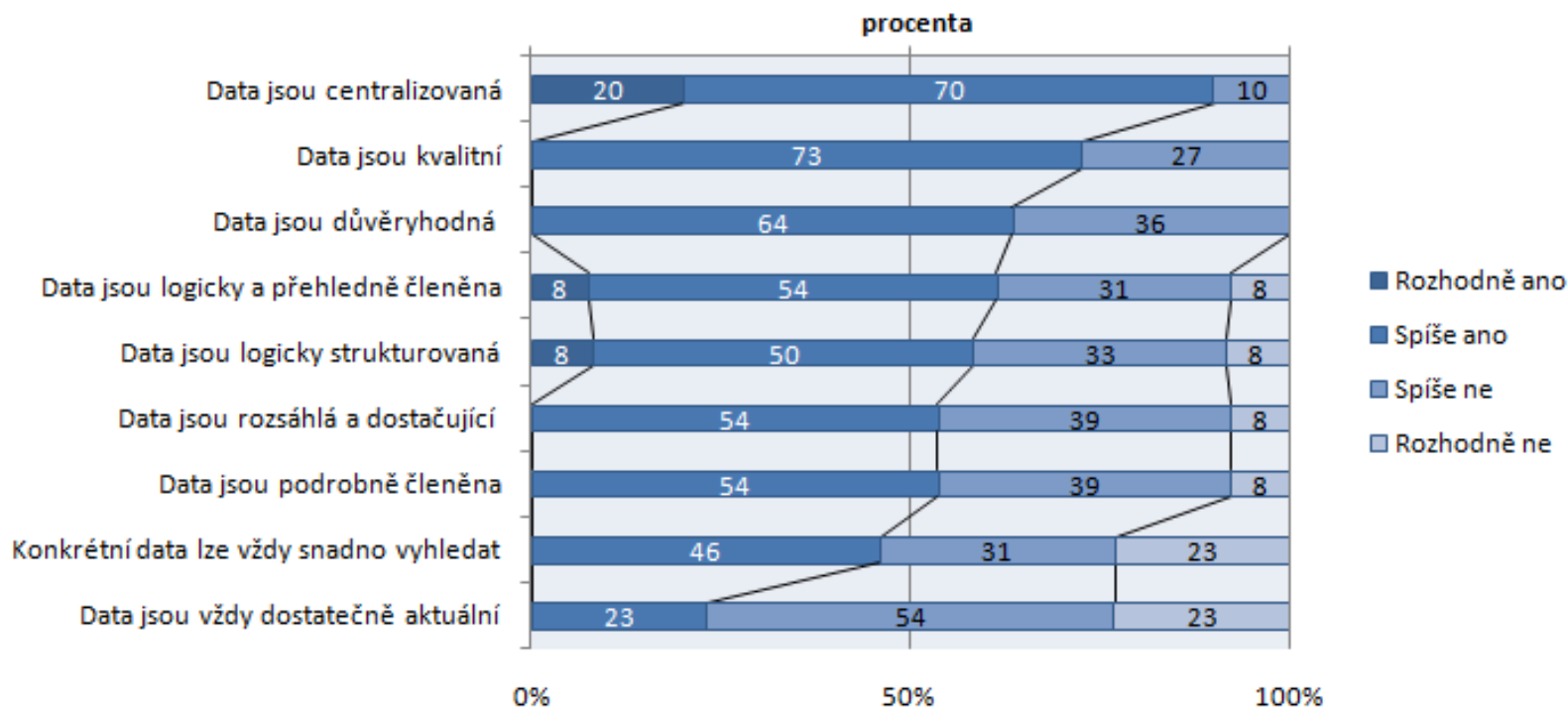
Doporučená metoda plošného sběru dat	korespondenční dotazování v rámci programu statistických zjišťování (s využitím poštovních a internetových výkazů)
Periodicita	roční (popř. jednou za 2 roky)
Registr šetřených subjektů	využití registru z 1.fáze sběru dat (možnost rozšířit v rámci před-výzkumu)
Doporučená šetřená data	název, adresa (odděleně ulice, č. p., obec, PSČ), sezónnost, počet pokojů, počet lůžek, obsazenost v jednotlivých měsících, poměr ubytovaných rezidentů/nerezidentů

Zjištění potřeb a požadavků uživatelů statistických dat

Výsledky šetření pro sektor cestovních kanceláří a cestovních agentur ČR

Zjištění potřeb a požadavků uživatelů statistických dat

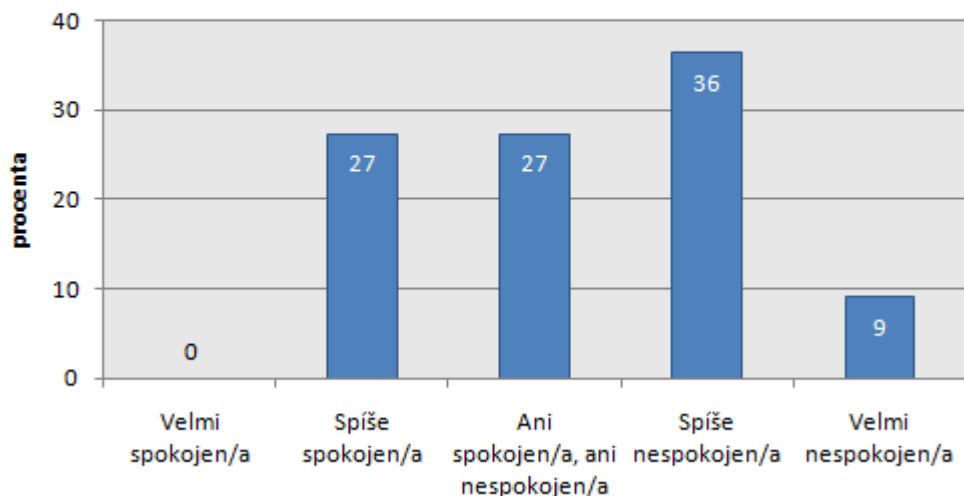
Výsledky šetření CK a CA – hodnocení vybraných výroků



Zjištění potřeb a požadavků uživatelů statistických dat

Výsledky šetření CK a CA – hodnocení celkové spokojenosti s dostupnými statistickými daty

Jak hodnotíte Vaši celkovou spokojenost s dostupnými statistickými daty?



Mezi hlavní důvody nespokojenosti s dostupnými statistickými daty patří:

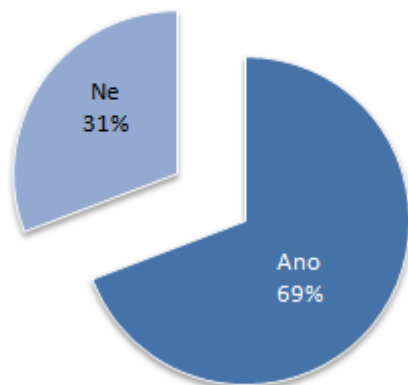
- Nedostatek informací o předmětném sektoru
- Špatná struktura stávajících informací (nepřehlednost)
- Málo podrobností o předmětném sektoru

Zjištění potřeb a požadavků uživatelů statistických dat

Výsledky šetření CK a CA – nejvíce postrádaná data

Neúplnost dostupných dat se odrazila i ve výstupu další otázky, která ukázala, že **69 % dotázaných postrádá** některé vybrané charakteristiky předmětného sektoru, mezi které patří především:

Existují nějaká statistická data, která zcela postrádáte?



Obecné informace o předmětném sektoru

Informace o CA

Podrobné regionální informace (na úrovni měst)

Zjištění potřeb a požadavků uživatelů statistických dat

Výsledky šetření CK a CA – důležitost statistických ukazatelů

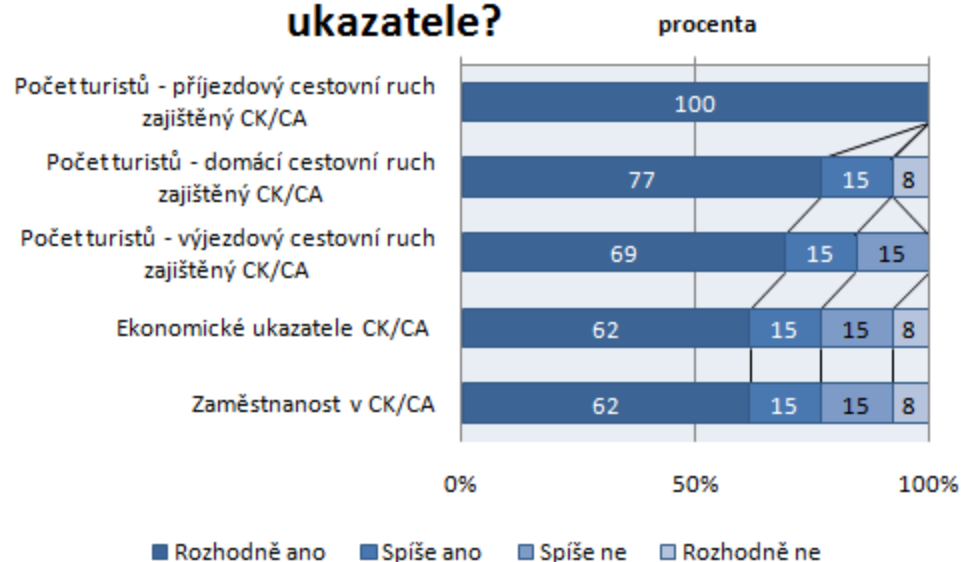
Tři nejdůležitější statistické ukazatele:

- Počet turistů - příjezdový CR
- Počet turistů - domácí CR
- Počet turistů - výjezdový CR

Mezi další charakteristiky, které se ukázaly jako důležité pro dotázané, patří hlavně ekonomické ukazatele:

- tržby
- náklady
- cena
- marže

Jsou pro Vás důležité následující ukazatele?



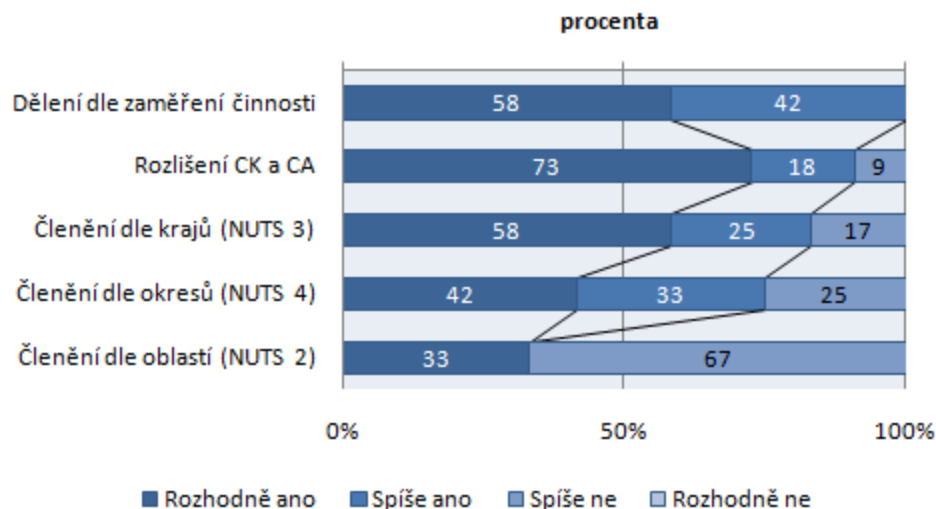
Zjištění potřeb a požadavků uživatelů statistických dat

Výsledky šetření CK a CA – členění statistických ukazatelů

Jako nejdůležitější kritéria, podle kterých je vhodné data členit, se ukázala následující:

- Členění dle zaměření činnosti (jako důležité označilo 100 %)
- Členění dle CA a CK (jako důležité označilo 91 %)
- Geografické rozdělení dle NUTS 3 (jako důležité označilo 73 %)

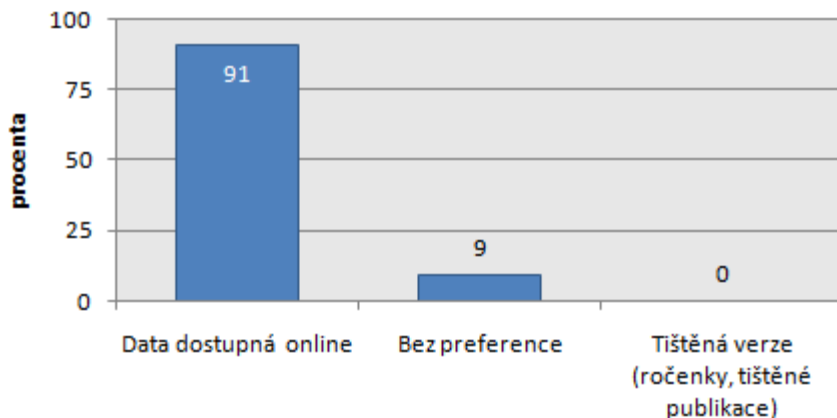
Je podle Vás důležité členění ukazatelů podle následujících kritérií?



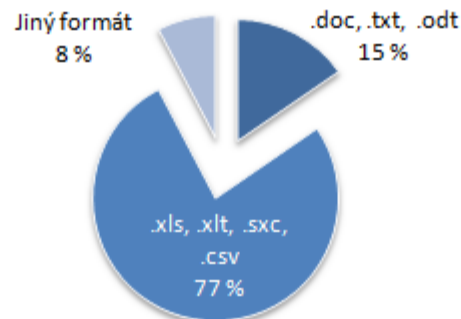
Zjištění potřeb a požadavků uživatelů statistických dat

Výsledky šetření CK a CA – formát prezentace dat

Jakou formu prezentace dat jako uživatel preferujete?



Jaký datový formát databází preferujete?



Drtivá většina (91 %) preferuje data dostupná online a současně i pro většinu respondentů (77 %) se jeví jako nejlepší tabulkové formáty .xls, .xlt, .sxc, .csv

Zjištění potřeb a požadavků uživatelů statistických dat

Výsledky šetření CK a CA – doporučení pro zlepšení

Pouze 38 % dotázaných dokázalo navrhnout konkrétní řešení, které by vedlo ke zkvalitnění dat předmětného sektoru. Mezi doporučeními bylo například:

Provádět pravidelné plošné šetření předmětného sektoru

Změnit klasifikaci podnikatelských subjektů CA (aby je bylo možné lépe monitorovat)

Elektronické propojení databáze ČSÚ s rezervačním systémem CA a CK

Zjištění potřeb a požadavků uživatelů statistických dat

Výsledky šetření CK a CA – závěr

- Analýza ukázala, že uživatelé jsou vesměs nespokojeni (45 %) se stávajícím stavem statistických dat
- Z charakteristik uživatelům nejvíce schází informace o pohybu jednotlivých druhů turistů (příjezdový cestovní ruch, domácí cestovní ruch, výjezdový cestovní ruch)
- Jako nejvhodnější dělení dat respondenti navrhují tato: dle zaměření činnosti šetřeného subjektu, dle právní formy na CK a CA

+	-
povinnost pojištění proti úpadku CK	komplikovaný segment CA
existence turistických satelitních účtů (TSA), částečně pokrývající ekonomické ukazatele CK a CA	absence plošného sběru dat předmětného sektoru

Doporučení vhodné formy sběru dat

Dvoufázový plošný sběr dat sektoru CK a CA

1.fáze – získání základních informací

Doporučená metoda plošného sběru dat	korespondenční metoda v rámci programu statistických zjišťování (s využitím poštovních a internetových výkazů)
Registr šetřených subjektů	subjekty s právní formou 101 a 102 a všechny právnické osoby s minimálně jedním zaměstnancem dle CZ-NACE (79.12 pro CK, 79.11 pro CA)
Doporučená šetřená data	název, adresa (odděleně ulice, č. p., obec, PSČ), právní forma CK/CA, počet zaměstnanců, počet poboček, oznámení o 2. fázi sběru dat

Doporučení vhodné formy sběru dat

Dvoufázový plošný sběr dat sektoru CK a CA

2.fáze – aktualizace a získání podrobnějších údajů

Doporučená metoda plošného sběru dat	korespondenční metoda v rámci programu statistických zjišťování (s využitím poštovních a internetových výkazů) - využití metody krátkého a dlouhého formuláře pro CA
Registr šetřených subjektů	registr vzniklý v 1.fázi plošného šetření
Doporučená šetřená data	název, adresa (odděleně ulice, č.p., obec, PSČ), právní forma CK/CA, počet poboček, počet zaměstnanců, územní působnost, počet prodaných zájezdů za odpovídající časový interval (příjezd, výjezd, domácí) - CK, prodejní kanály, počet přeprodaných zájezdů od domácí/zahraniční CK - CA

Kontakty

Aspectio a.s.

Mánesova 27

120 00 Praha 2

Tel.: +420 266 310 430

Fax: +420 222 222 418

IČ: 28532287

Daniel Klega

Account Director

daniel.klega@aspectio.cz

+420 604 256 050

Jakub Mrhal

Research Manager

jakub.mrhal@aspectio.cz

+420 775 119 984