



# PŘÍJEZDOVÝ CESTOVNÍ RUCH 2009-2015



Souhrnné výsledky za 3. čtvrtletí 2011

**Listopad 2011** / Prezentace výsledků výzkumu / STEM/MARK, a.s.

Ředitel: Jan Tuček

Senior Analysts: Ivan Brhlík, Markéta Hájková

# Zde všude se dotazujeme

48 silničních přechodů

5 letišť

8 železničních stanic

2 autobusová nádraží



# Tazatelská činnost v praxi



## 3Q 2011 – Schéma odhadu počtu účastníků CR

STEM  MARK  
Hromadné versus individuální  
ubytování

80 % / 20 %



CSU

Počet nerezidentů ubytovaných v  
hromadných typech ubytovacích zařízení

2 171 tis.

STEM  MARK   
Celkový počet zahraničních turistů

2 725 tis.

[2171 (80 %) + 554 (20 %)]



Podíl zahraničních turistů = 39,4 %

Podíl jednodenních návštěvníků = 50,6 % => 3501 tis.

Podíl tranzitujících návštěvníků = 10,0 % => 692 tis.

---

**Počet zahraničních návštěvníků = 6 917 tis.**

# Odhad počtu účastníků cestovního ruchu

v tis.	3Q 2011	3Q 2010	1Q-3Q 2011	1Q-3Q 2010
<b>ZAHRA NIČNÍ TURISTÉ</b>	<b>2725</b>	2559	6642	6196
<b>JEDNODENNÍ NÁVŠTĚVNÍCI</b>	<b>3501</b>	3153	8560	8152
<b>TRANZITUJÍCÍ</b>	<b>692</b>	640	1631	1549
<b>CELKEM</b>	<b>6917</b>	6353	16833	15897

- **Ve třetím čtvrtletí 2011** vzrostl počet cizinců meziročně o 564 tis. (8,9 %)
- **Za první tři čtvrtletí roku 2011** navštívilo ČR 16 833 tis. cizinců, což je o 936 tis. (5,9 %) více než ve stejném období loňského roku

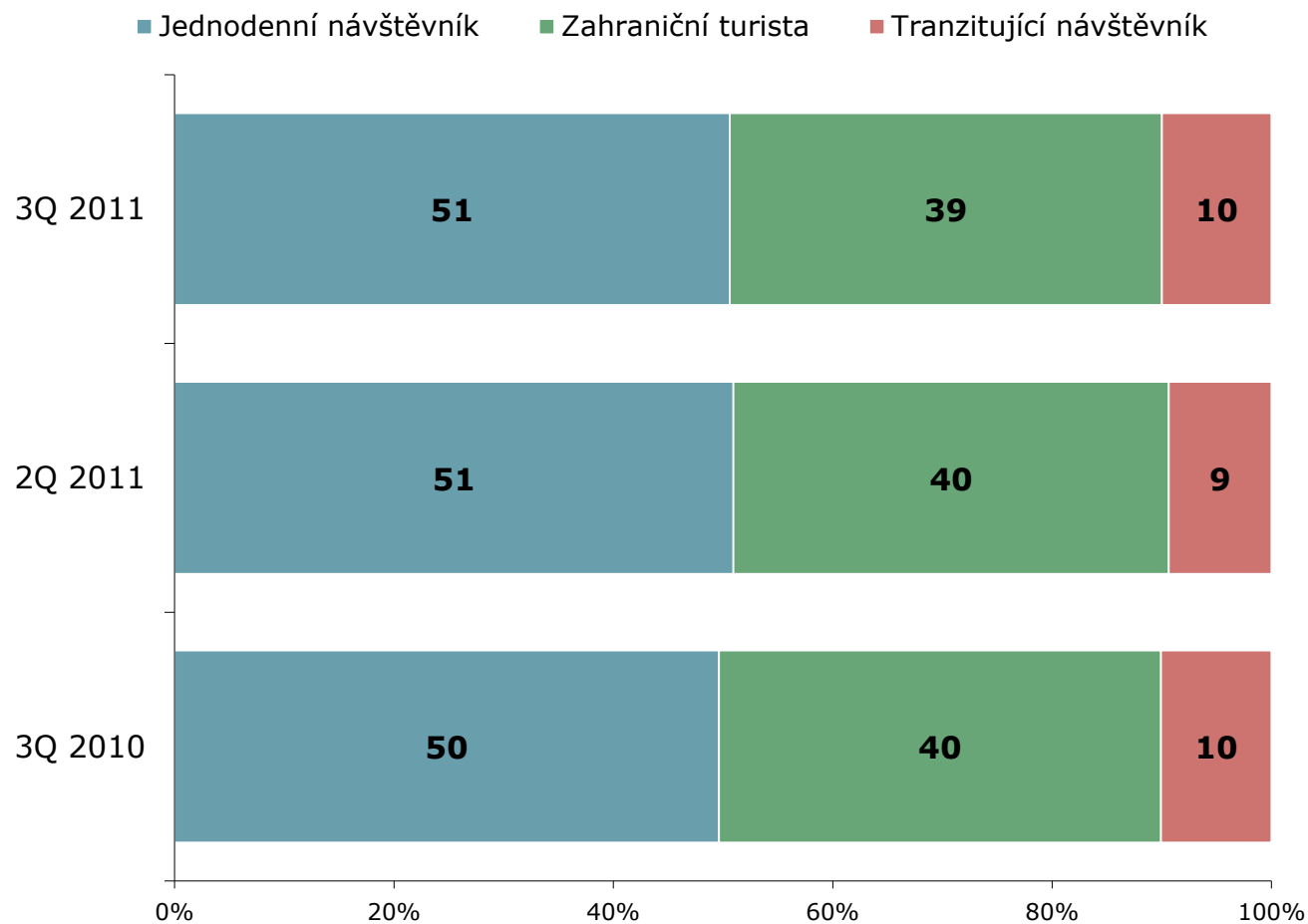
# Odhad celkových výdajů účastníků cestovního ruchu

v mld. Kč	3Q 2011	3Q 2010	1Q-3Q 2011	1Q-3Q 2010
<b>ZAHRA NIČNÍ TURISTÉ</b>	<b>41,4</b>	35,1	92,7	89,4
<b>JEDNODENNÍ NÁVŠTĚVNÍCI</b>	<b>5,4</b>	4,6	12,9	12,5
<b>TRANZITUJÍCÍ</b>	<b>0,6</b>	1,2	1,7	1,8
<b>CELKEM</b>	<b>47,4</b>	40,9	107,2	103,7

- **Ve třetím čtvrtletí 2011** vzrostly celkové výdaje meziročně o 6,5 mld. (15,9 %)
- **Za první tři čtvrtletí roku 2011** činily celkové výdaje 107,2 mld., což je o 3,5 mld. (3,4 %) více než ve stejném období loňského roku

# Struktura návštěvníků

ZÁKLAD: Všichni respondenti; n=10002 (3Q 2011), n=9592 (2Q 2011), n=11741 (3Q 2010)



ZDROJ: STEM/MARK, Přijezdový cestovní ruch 2009 - 2015, červenec-září 2011

# Výdaje účastníků cestovního ruchu

v Kč na osobu a den

3Q 2011

3Q 2010

<b>ZAHRANIČNÍ TURISTÉ</b>	Celkem	<b>2500</b>	2399
	Během	<b>1386</b>	1381
	Před	<b>1114</b>	1018
<b>JEDNODENNÍ NÁVŠTĚVNÍCI</b>	Celkem	<b>1546</b>	1447
	Během	<b>1406</b>	1365
	Před	<b>140</b>	82
<b>TRANZITUJÍCÍ</b>	Během	<b>910</b>	1000

**Nárůst o 4,2 %**

*V reálných cenách (3Q 2010)  
nárůst o 5,9 %*

**Nárůst o 6,8 %**

*V reálných cenách (3Q 2010)  
nárůst o 8,8 %*

**Pokles o 9,1 %**

*V reálných cenách (3Q 2010)  
pokles o 8,5 %*

- Průměrné výdaje jednodenních návštěvníků a turistů meziročně vzrostly.
- Nárůst není důsledkem kurzových změn (v reálných cenách jsou výdaje ještě vyšší o cca 2 %)
- Příčinou poklesu výdajů tranzitujících návštěvníků jsou rostoucí ceny PHM (tankují za hranicemi ČR)



# Struktura výdajů



Nárůst o více než 1 %



Pokles o více než 1 %

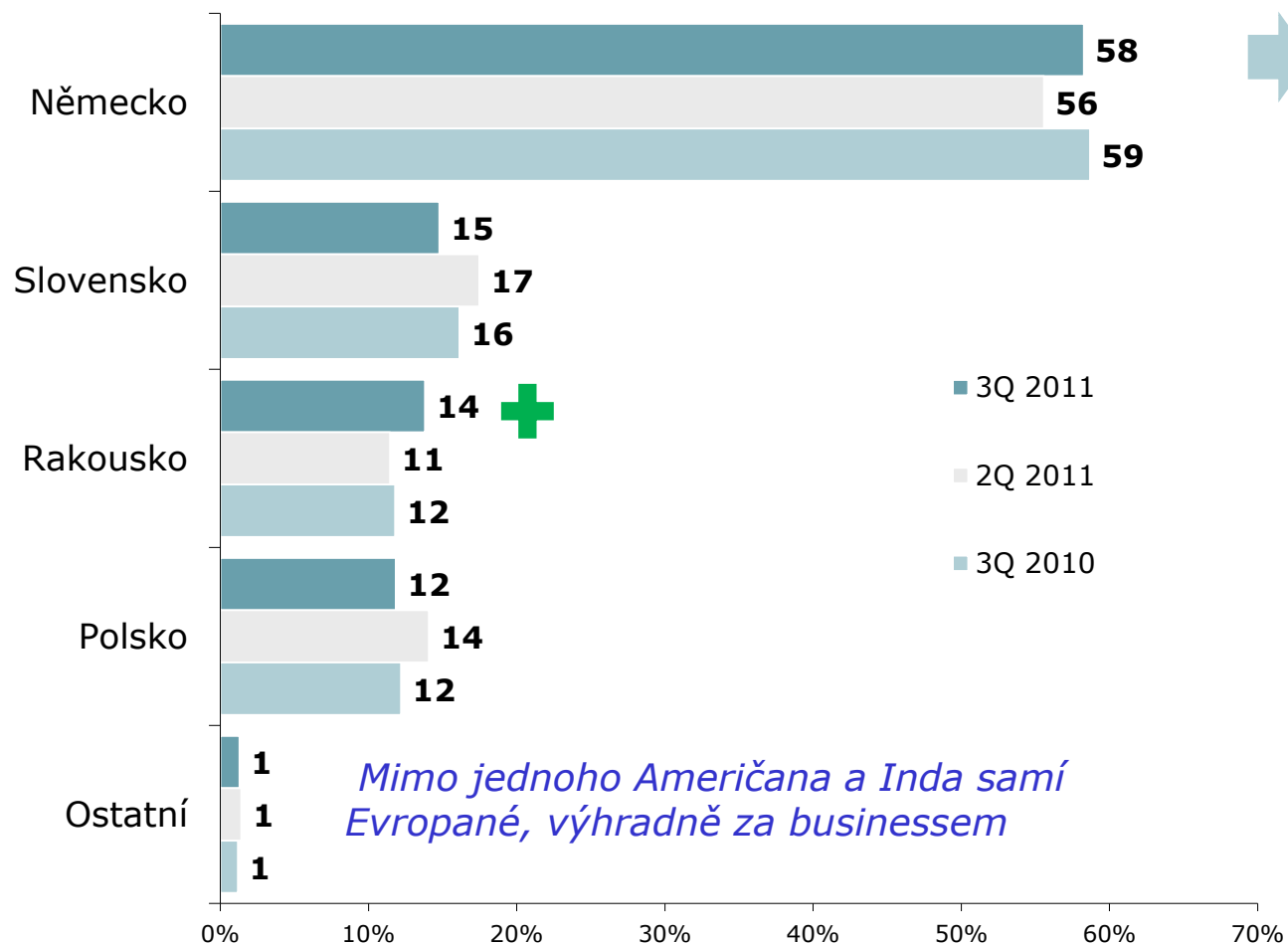
	ZAHRANIČNÍ TURISTÉ		JEDNODENNÍ NÁVŠTĚVNÍCI		TRANZITUJÍCÍ *	
	3Q 11	3Q 10	3Q 11	3Q 10	3Q 11	3Q 10
Zájezd na klíč	12,8	11,8	0,0	0,0	0,0	0,0
Ubytování	18,5	19,8	0,0	0,0	3,1	0,5
Doprava	26,4	26,0	6,3	4,1	2,7	4,1
Pohonné hmoty	3,2	3,1	26,8	32,6	38,7	42,2
Stravování	16,0	15,8	7,4	6,8	17,2	14,3
Zboží	13,4	14,3	55,5	53,4	34,7	35,6
Ostatní	9,8	9,3	3,9	3,1	3,7	3,4

- U zahraničních turistů nedošlo ve skladbě spotřebního koše k výrazným změnám
- Jednodenní návštěvníci utrácejí více za zboží a dopravu, méně za pohonné hmoty
- Tranzitující návštěvníci, kteří jako jediní omezili výdaje, utrácejí méně za pohonné hmoty, dopravu a zboží.

# Stát trvalého pobytu



ZÁKLAD: Jednodenní návštěvníci; n=5052 (3Q 2011), n=4819 (2Q 2011), n=5778 (3Q 2010)



*Mimo jednoho Američana a Inda samí  
Evropané, výhradně za businesssem*



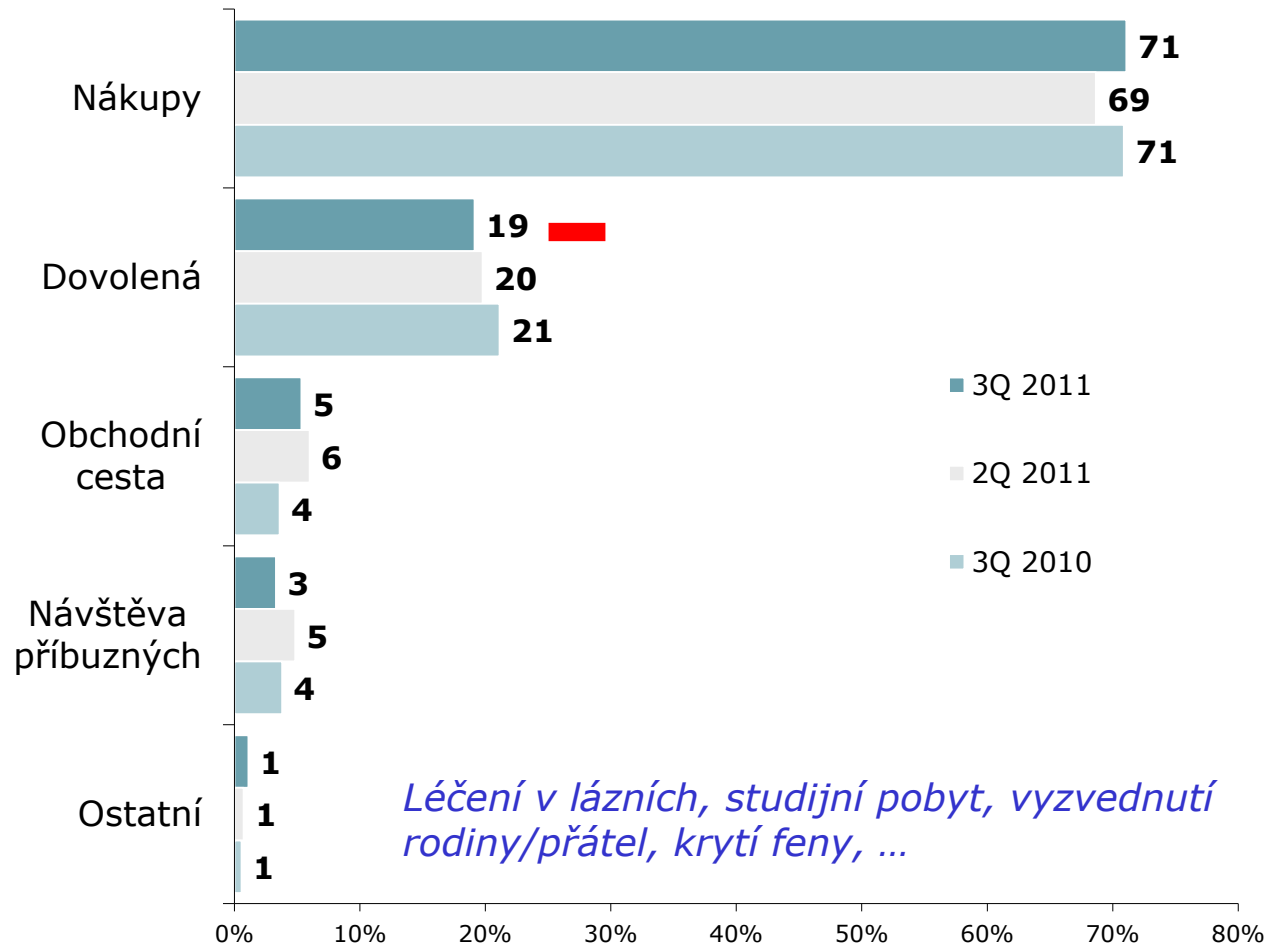
46 % Sasko  
43 % Bavorsko  
11 % ostatní

- Tradičně obyvatelé sousedních států
- Němci ze sousedních spolkových zemí
- Vzrostl podíl Rakušanů

ZDROJ: STEM/MARK, Příjezdový cestovní ruch 2009 - 2015, červenec-září 2011

# Hlavní důvod návštěvy

ZÁKLAD: Jednodenní návštěvníci; n=5052 (3Q 2011), n=4819 (2Q 2011), n=5778 (3Q 2010)

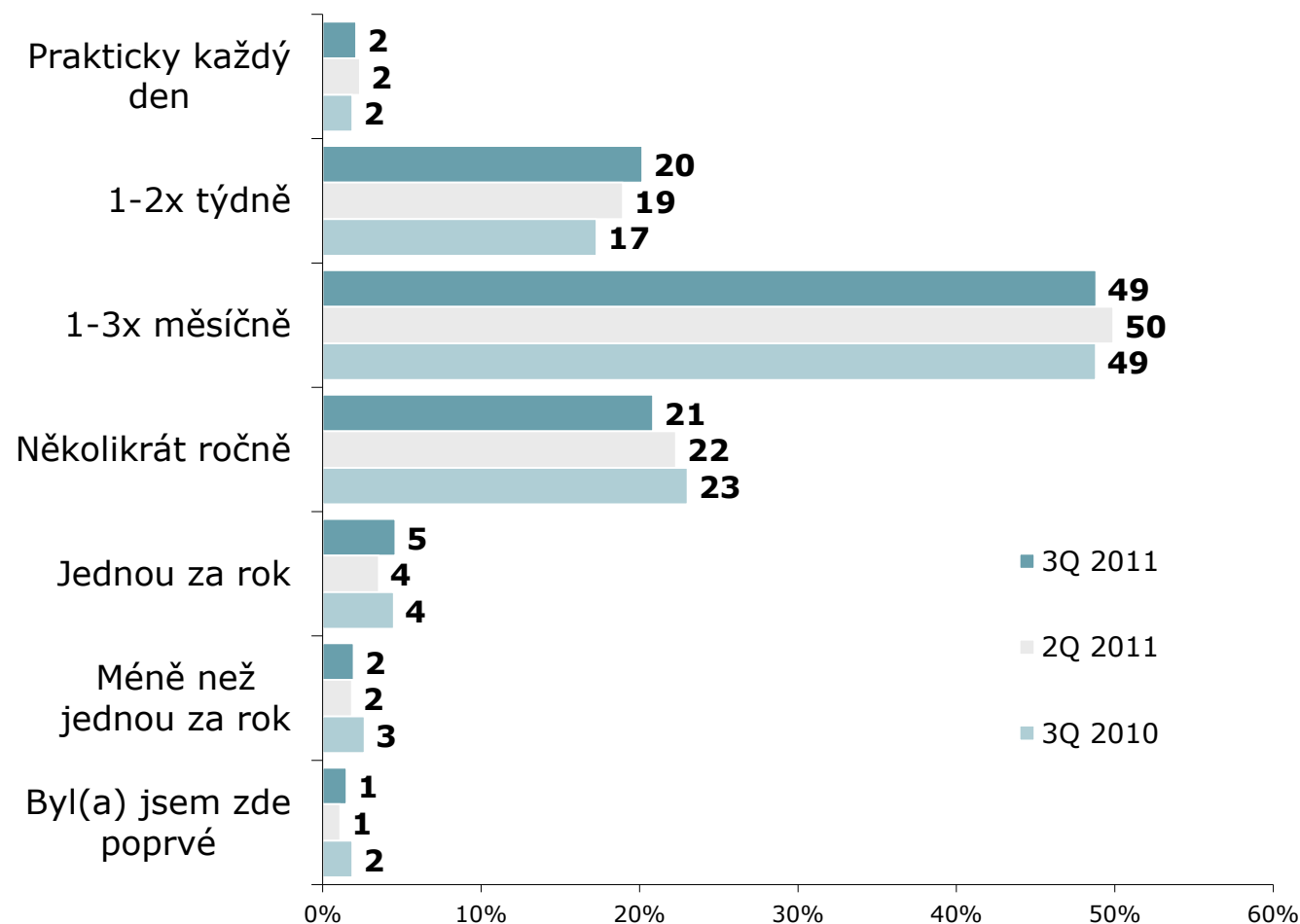


- Nejčastějším důvodem jsou nákupy
- Nejčastěji k nám jezdí nakupovat Němci
- Meziročně pokles dovolených o 2 p.b.

ZDROJ: STEM/MARK, Příjezdový cestovní ruch 2009 - 2015, červenec-září 2011

# Frekvence návštěv

ZÁKLAD: Jednodenní návštěvníci; n=5052 (3Q 2011), n=4819 (2Q 2011), n=5778 (3Q 2010)

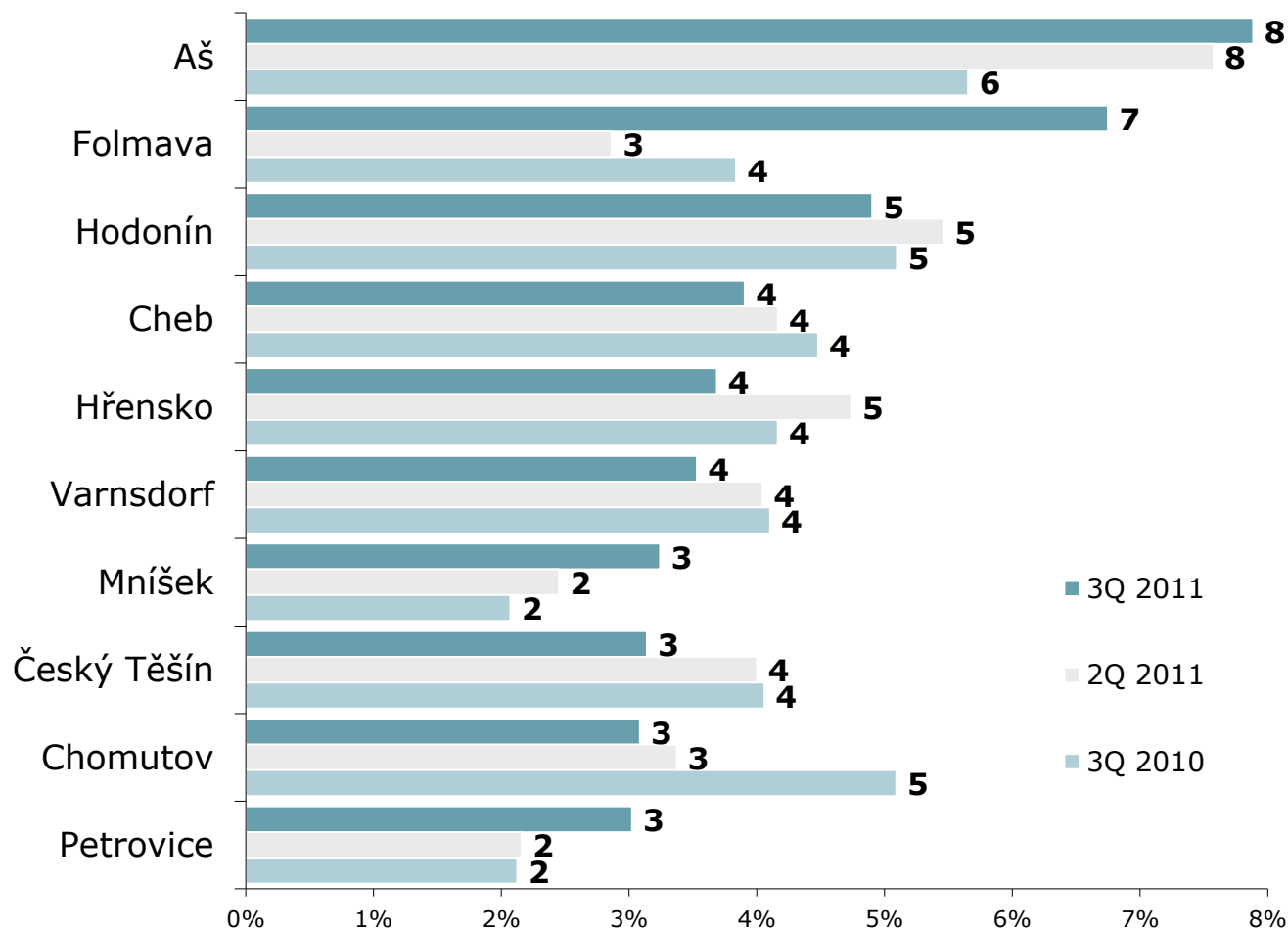


ZDROJ: STEM/MARK, Příjezdový cestovní ruch 2009 - 2015, červenec-září 2011

- Meziročně vzrostl podíl „týdenních“ návštěvníků na úkor návštěvníků s roční a nižší frekvencí.
- Nejčastěji na nákupy, nejméně často na dovolenou.
- Ze sousedních zemí jezdí nejčastěji Slováci a nejméně často Poláci.

# Navštívená místa v ČR

ZÁKLAD: Jednodenní návštěvníci; n=5052 (3Q 2011), n=4819 (2Q 2011), n=5778 (3Q 2010)



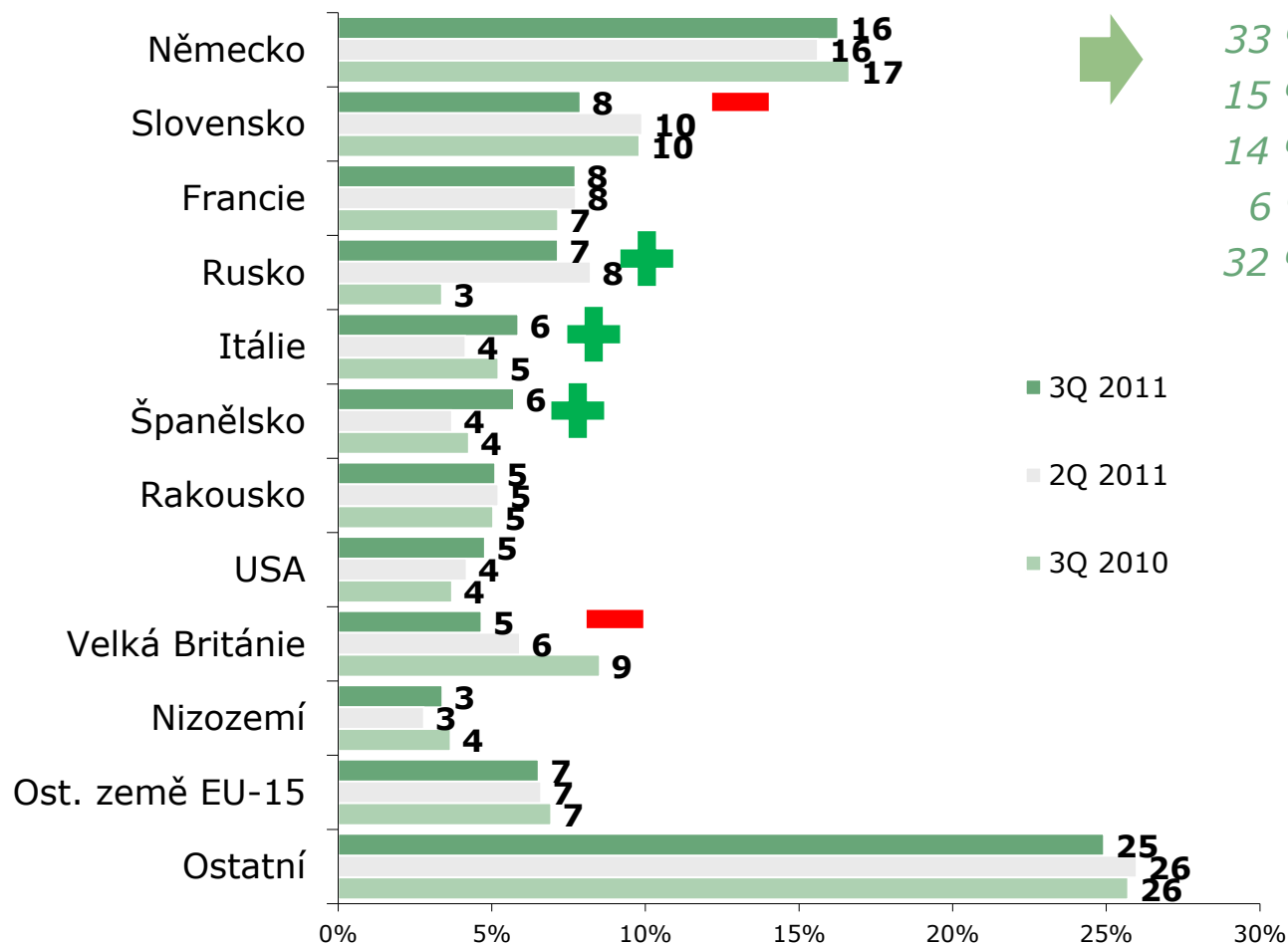
- Dominují příhraniční města (nákupy), v popředí místa u německých hranic
- Zmíněno na 180 různých míst
- 81 % navštíví pouze jedno místo, 16 % dvě místa, 3 % tři a více míst
- Praha se 2,4 % na 16. místě
- Nárůst Folmavy ze 4 % na 7 %, pokles Chomutova - změny ve sběru dat

ZDROJ: STEM/MARK, Příjezdový cestovní ruch 2009 - 2015, červenec-září 2011

# Stát trvalého pobytu



ZÁKLAD: Zahraniční turisté; n=4012 (3Q 2011), n=3914 (2Q 2011), n=4910 (3Q 2010)



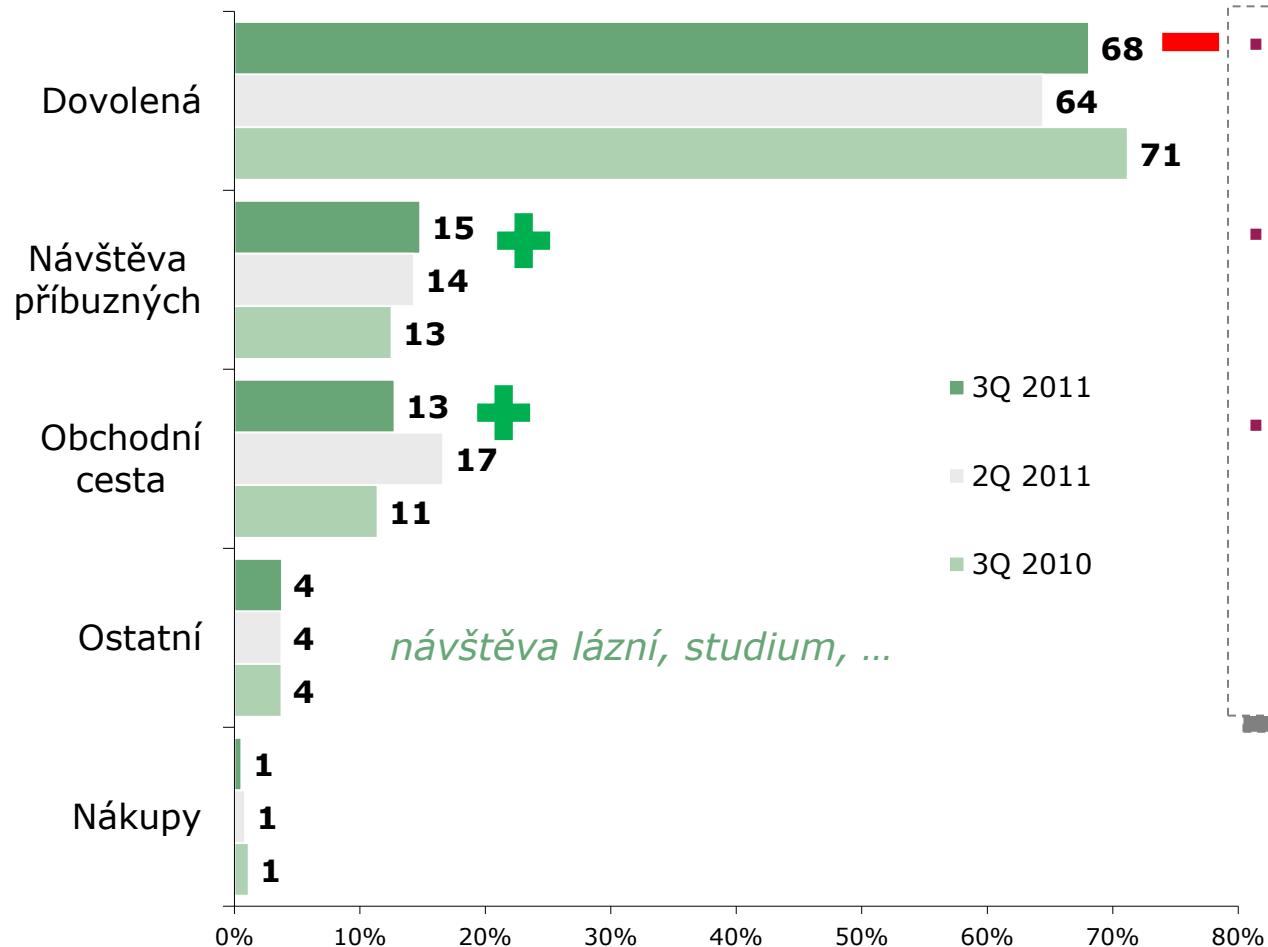
33 % Bavorsko  
 15 % Sasko  
 14 % Berlín  
 6 % Bádensko-Württembersko  
 32 % ostatní

- Němci i ze vzdálenějších spolkových zemí
- Nadále významně klesá podíl Britů; roste podíl Rusů, Italů, Španělů (stejně jako v HUZ)
- V HUZ Slováci rostou, nám klesají ???

ZDROJ: STEM/MARK, Příjezdový cestovní ruch 2009 - 2015, červenec-září 2011

# Hlavní důvod návštěvy

ZÁKLAD: Zahraniční turisté; n=4012 (3Q 2011), n=3914 (2Q 2011), n=4910 (3Q 2010)

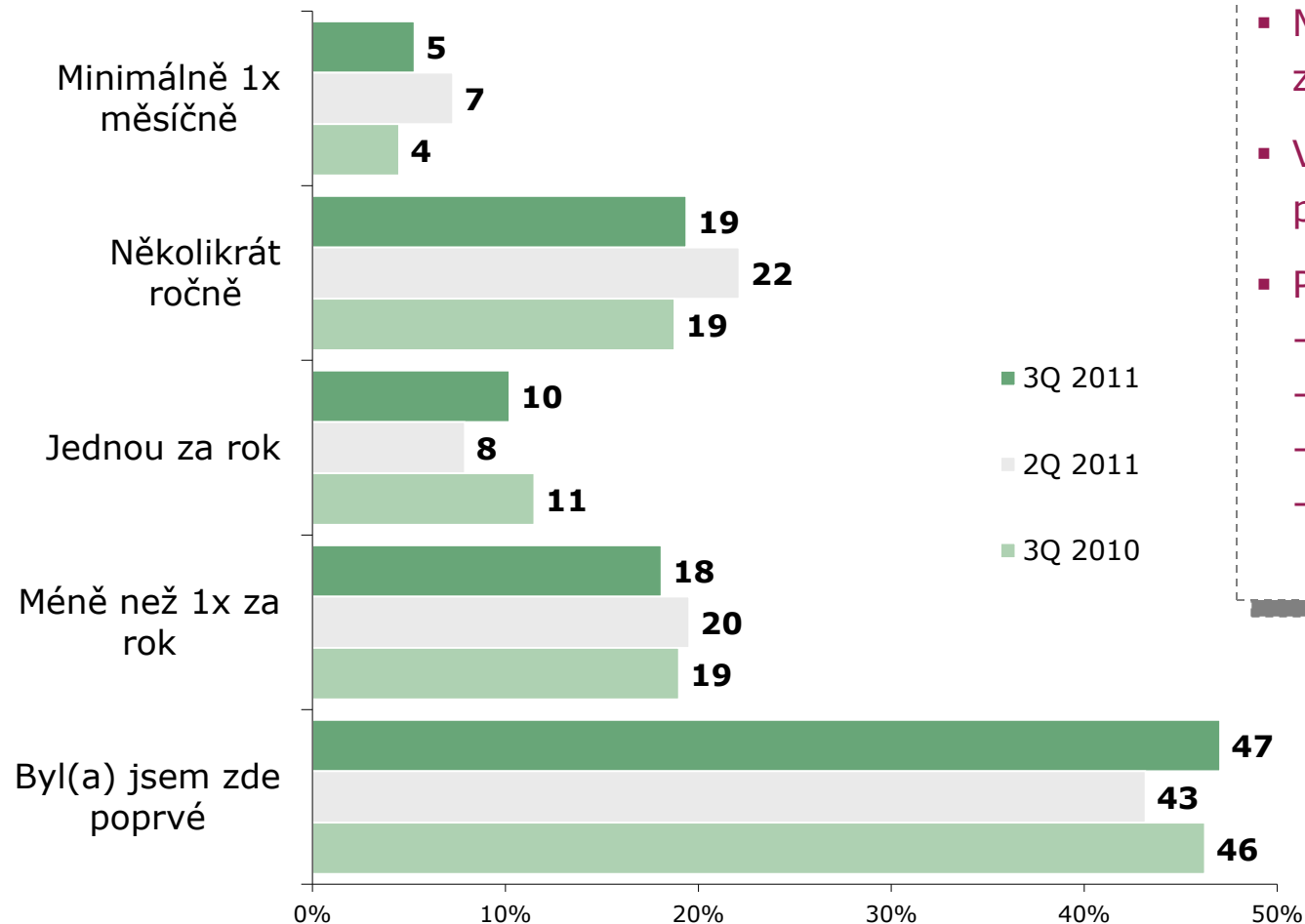


- Do ČR na dovolenou - převažuje pasivní forma trávení volného času
- Oproti loňskému roku pokles - na vině může být počasí
- Opět meziroční nárůst obchodních cest – oživení (2.Q – poplatky za „vzdušné“???)

ZDROJ: STEM/MARK, Příjezdový cestovní ruch 2009 - 2015, červenec-září 2011

# Frekvence návštěv

ZÁKLAD: Zahraniční turisté; n=4012 (3Q 2011), n=3914 (2Q 2011), n=4910 (3Q 2010)



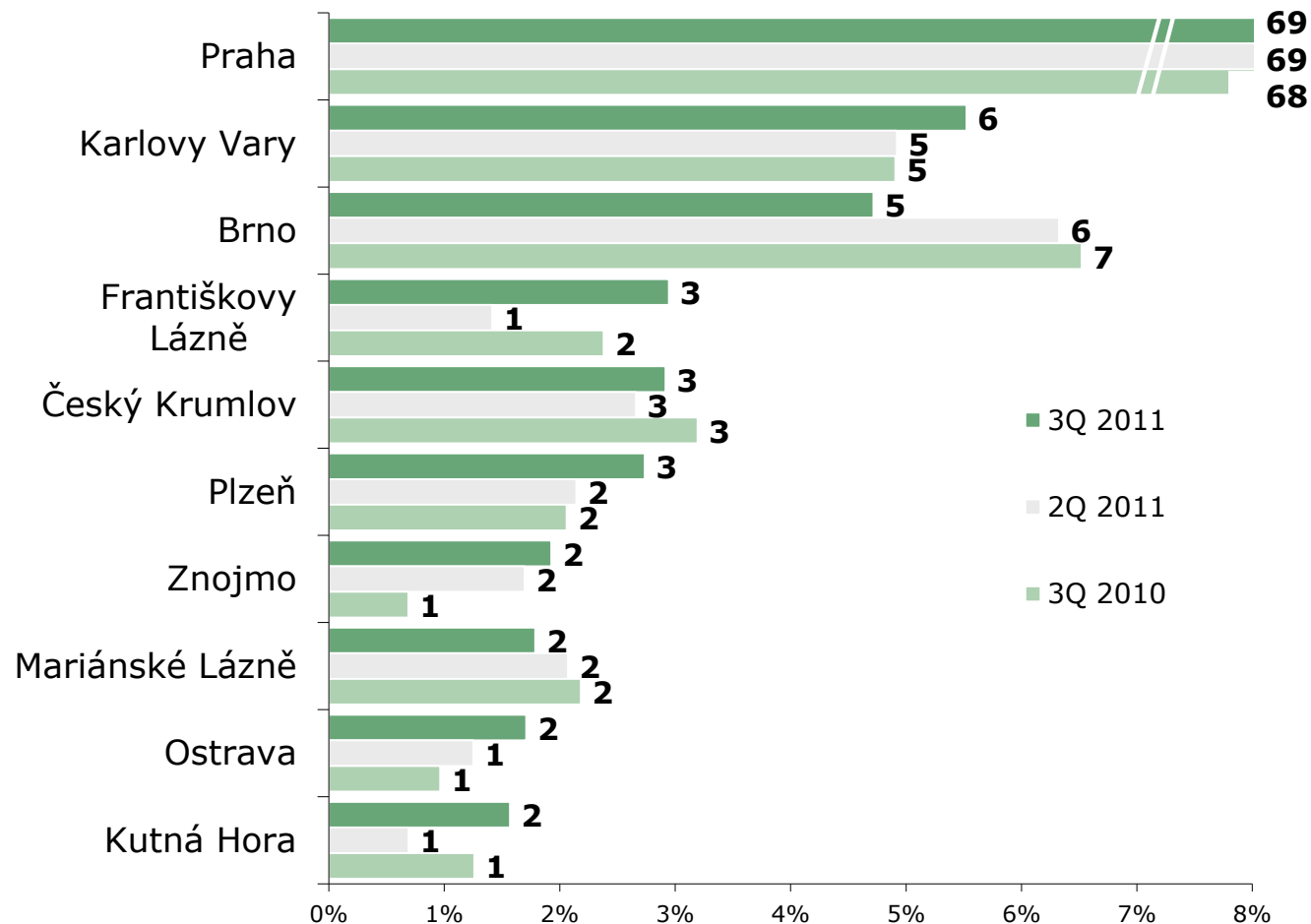
- Meziročně bez výrazných změn
- V letních měsících vyšší podíl nových turistů
- Profil „nového“ turisty:
  - ze země nesousedící s ČR
  - na dovolené
  - hlavní cíl = Praha
  - věk do 29 let

ZDROJ: STEM/MARK, Příjezdový cestovní ruch 2009 - 2015, červenec-září 2011



# Navštívená místa v ČR

ZÁKLAD: Zahraniční turisté; n=4012 (3Q 2011), n=3914 (2Q 2011), n=4910 (3Q 2010)

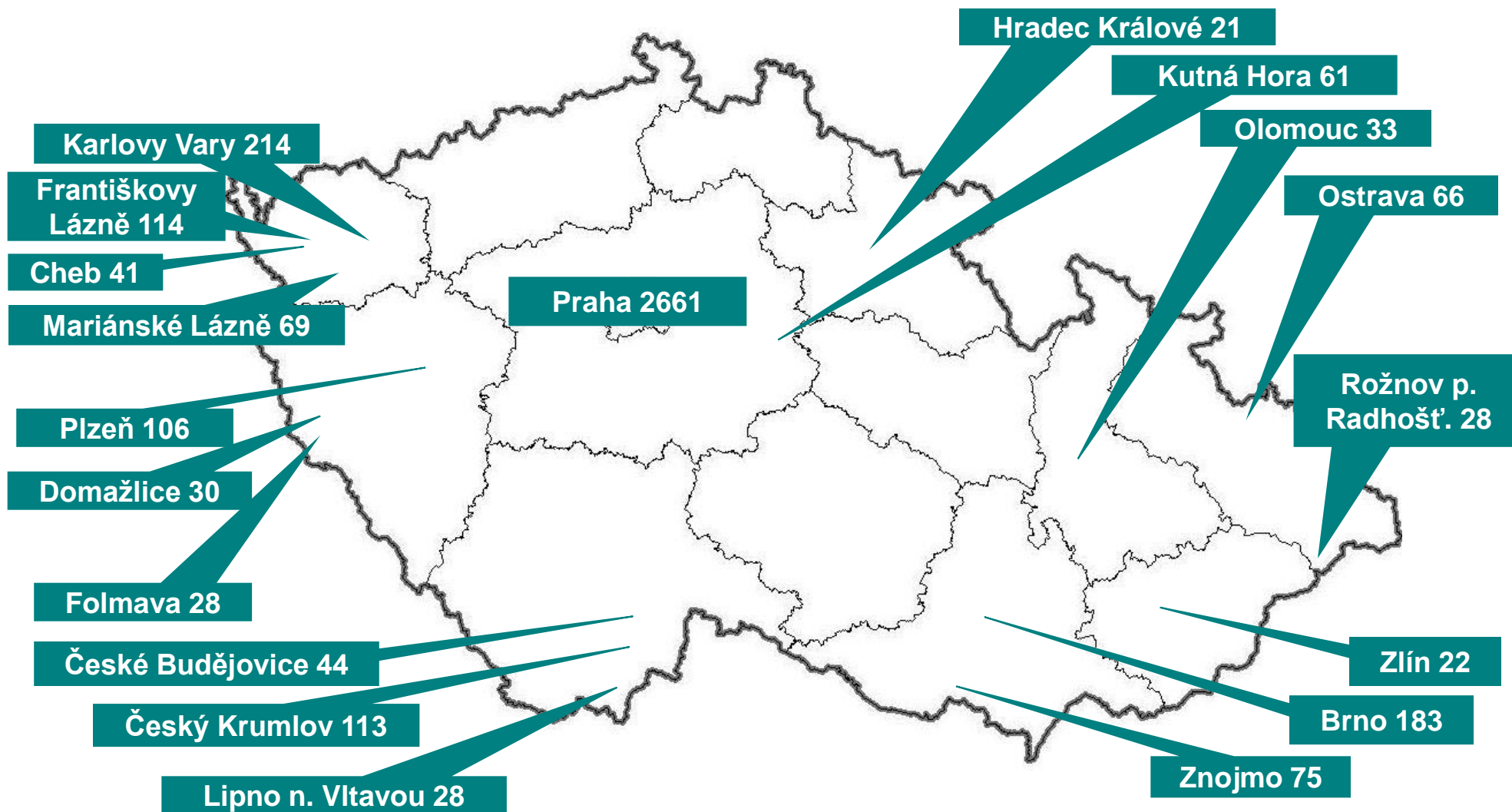


ZDROJ: STEM/MARK, Přijezdový cestovní ruch 2009 - 2015, červenec-září 2011

- Zmíněno na 190 různých míst
- Nízký podíl migrace (80 % navštíví pouze jedno místo, 13 % dvě místa, 7 % tři a více míst)
- Meziročně bez výrazných změn
- Do Prahy jezdí turisté z nesousedních států; na dovolenou či za obchodem

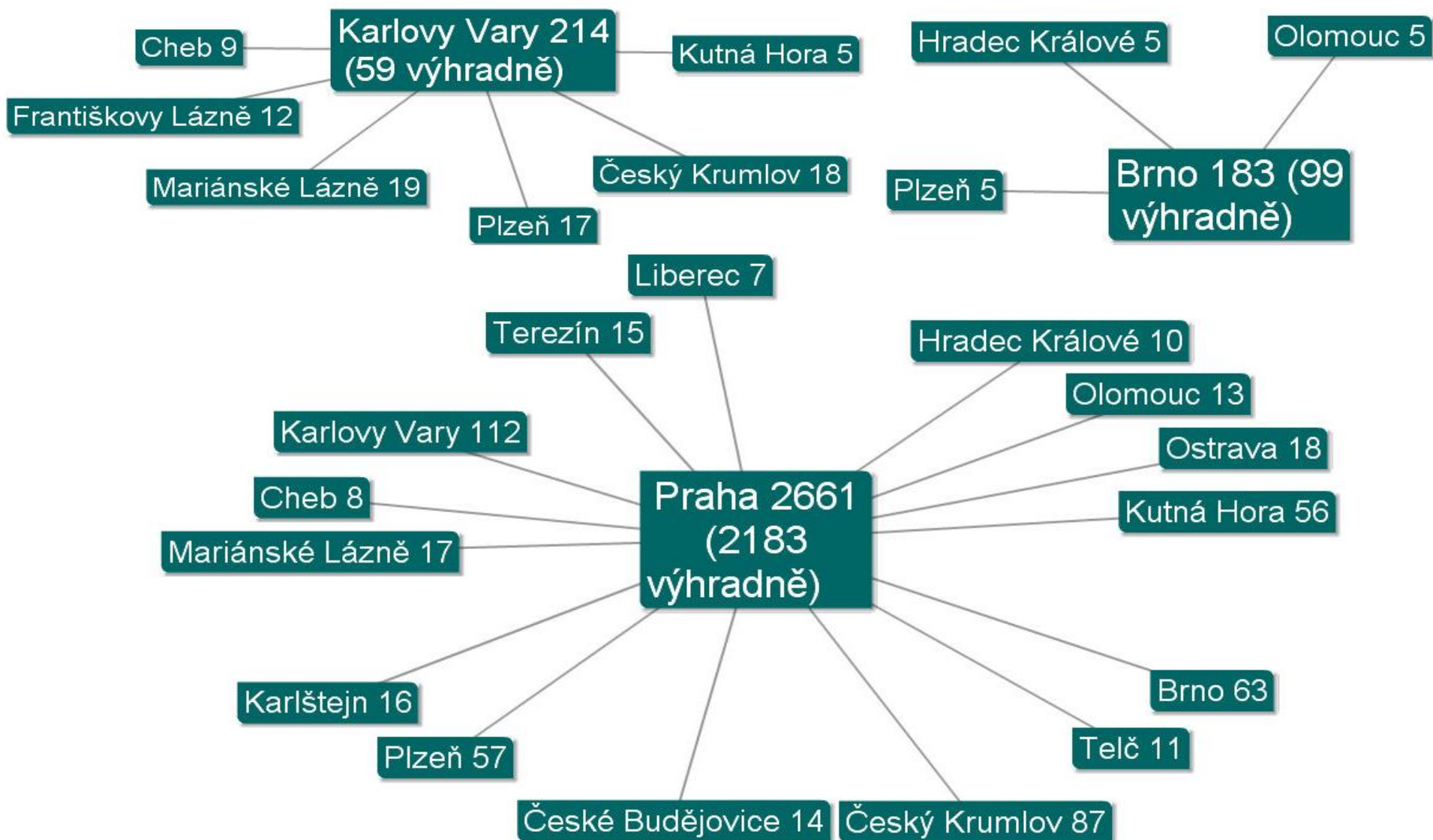
# Navštívená místa v ČR – cestovní mapa

ČR 4012



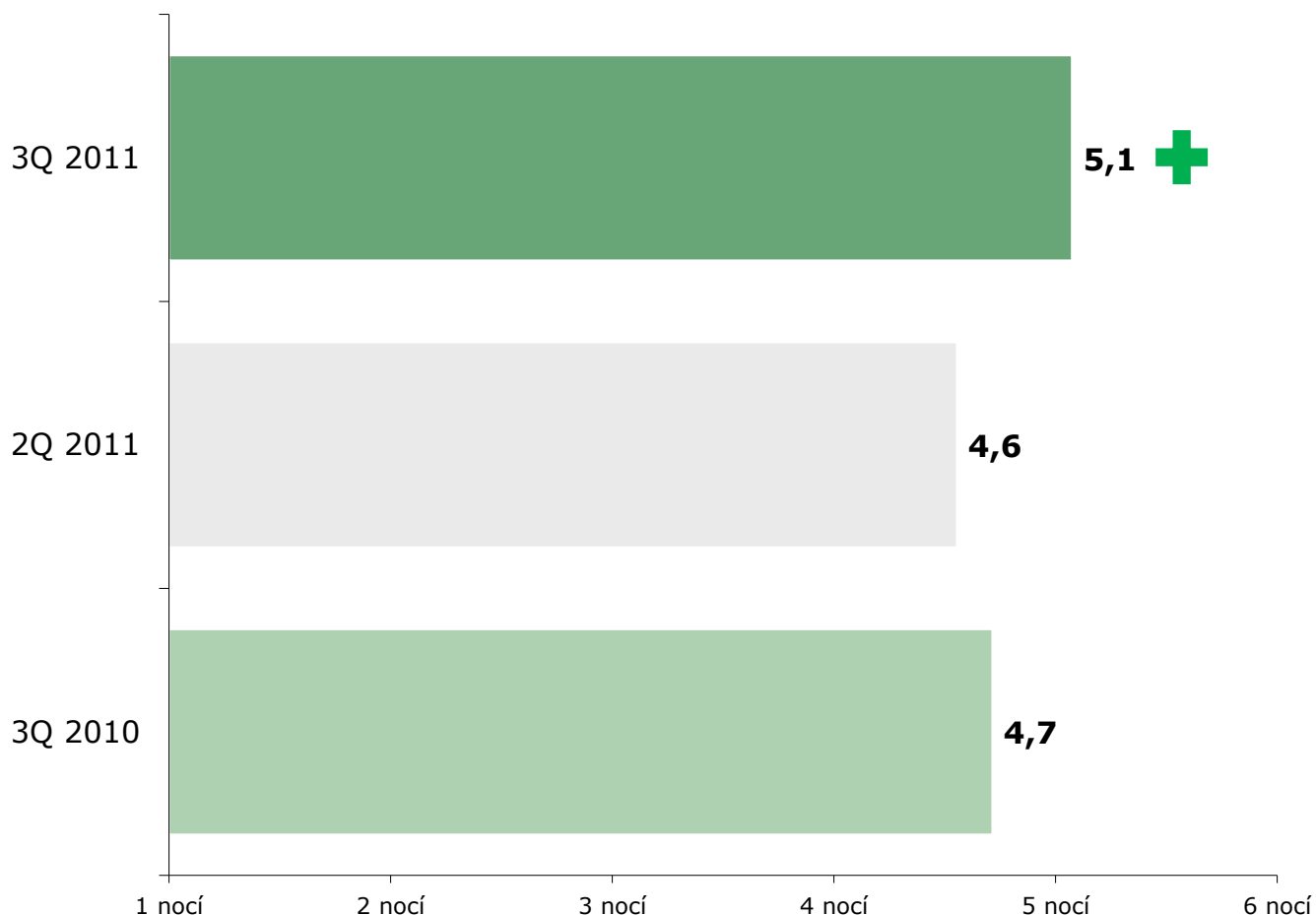
Z  
A  
H  
R  
A  
N  
I  
Č  
N  
Í  
  
T  
U  
R  
I  
S  
T  
É

# Navštívená místa v ČR – cestovní mapa



# Délka pobytu v ČR

ZÁKLAD: Zahraniční turisté; n=4012 (3Q 2011), n=3914 (2Q 2011), n=4910 (3Q 2010)

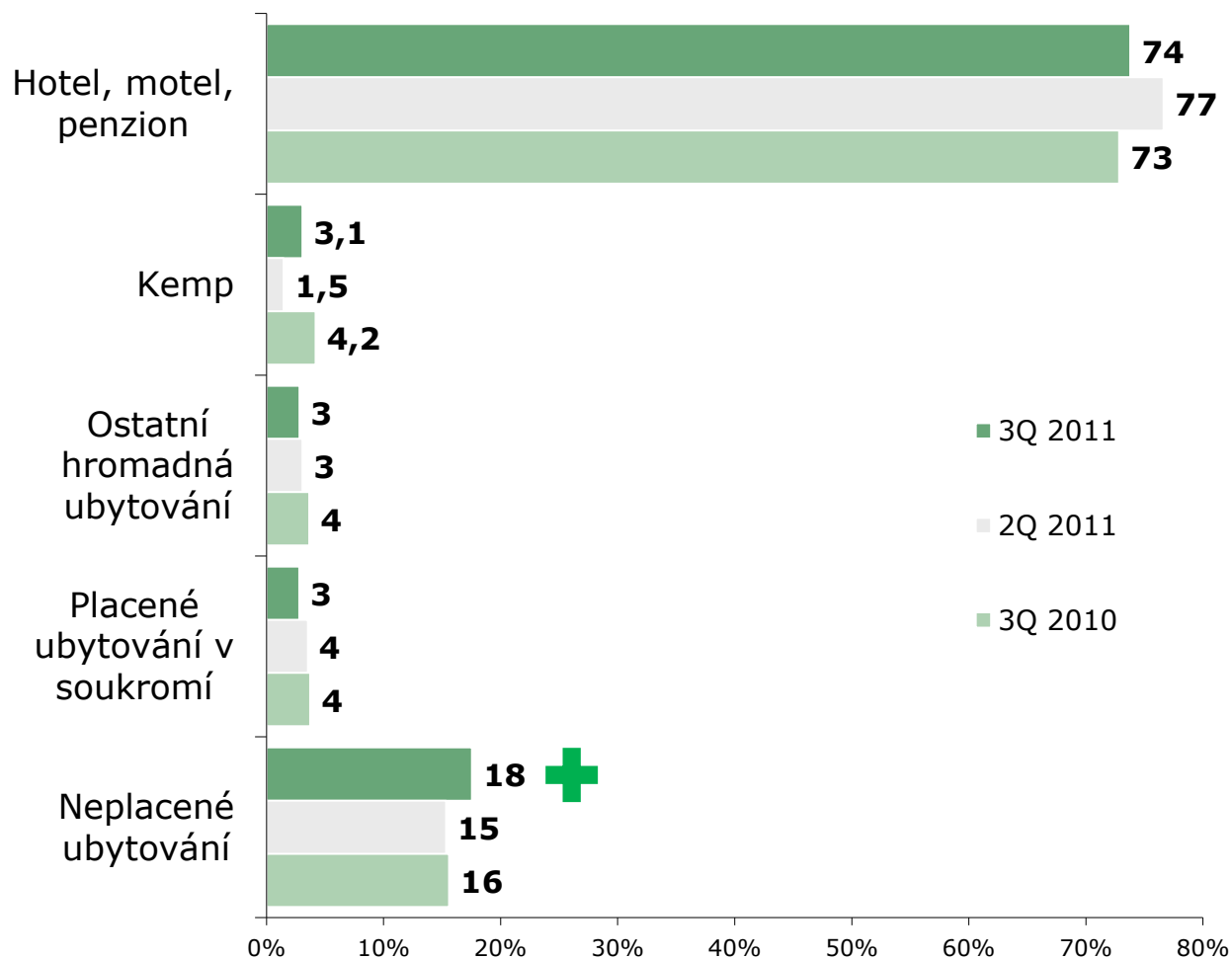


- Meziročně se délka pobytu prodloužila (stejně jako v HUZ)
- Opět platí, že je závislá na:
  - účelu návštěvy (nejkratší nákupní pobyty, nejdelší studijní a léčebné pobyty)
  - zemi původu (větší vzdálenost -> delší pobyt)

ZDROJ: STEM/MARK, Příjezdový cestovní ruch 2009 - 2015, červenec-září 2011

# Druh ubytování

ZÁKLAD: Zahraniční turisté; n=4012 (3Q 2011), n=3914 (2Q 2011), n=4910 (3Q 2010)



ZDROJ: STEM/MARK, Příjezdový cestovní ruch 2009 - 2015, červenec-září 2011

- Po dlouhé době opět nárůst podílu turistů ubytovaných v neplaceném ubytování (minule byl na minimu)
- V hotelech se ubytovávají mladší turisté, naproti tomu starší věková kategorie vyhledává neplacené ubytování
- Z hlediska národnostní struktury využívají neplacené ubytování nejčastěji Rakušané – téměř 2/3

## Deskripce tranzitujících

- Desetina všech účastníků CR (3/4 sousední země – P 26%, N 25%, SK 20%, A 4% - Poláků a Slováků přibylo)
- 56 % míří přes ČR do sousedních zemí (+ Chorvatsko, Maďarsko)
- Na více (7) nocí – delší pobyty než v jiných ročních obdobích
- Cestují obchodně, k moři
- Polovina v ČR několikrát ročně, 10 % poprvé (pokles)
- Polovina plánuje v ČR dovolenou; lákají Praha, památky, nákupy
- Největší lákadla: příznivější ceny, sportovní příležitosti a kvalitní služby za dobré ceny
- Opět poklesl podíl těch, kteří v zahraniční zaznamenali propagaci ČR

## Do ČR na ... dovolenou

- Na dovolenou jezdí 36 % (stejně jako na nákupy)
- Rekreaace/poznávání 88 %, aktivní dovolená 8 %
- Turisté 73 %, jednodenní 27 %
- Nejpestřejší z hlediska domicilu – nejvíce Němci, Poláci, Francouzi, Slováci, Španělé, Rusové
- Nejméně časté návštěvy ČR – poprvé 45 %
- Využívají častěji služeb CK (zahraničních)
- Většina jede do Prahy
- 9 z 10 turistů se ubytovává v hotelech
- Průměrný počet přenocování = 3,4
- Výdaje na osobu a den = 2260 Kč (2. nejvyšší po business)

## Do ČR na ... nákupy

- Na nákupy jezdí 36 % (stejně jako na dovolenou)
- Prakticky všichni jsou jednodenní návštěvníci
- Prakticky všichni jsou obyvatelé sousedních států – 67 % Němci
- Do ČR jezdí často – 4/5 minimálně 1x měsíčně
- Přijíždějí individuálně
- Navštěvují příhraniční nákupní místa – Aš, Folmava, Hodonín, Varnsdorf, Cheb, ...
- V ČR se neubytovávají
- Vynakládají druhé nejnižší výdaje = 1537 Kč na osobu a den



## Do ČR za ... obchodem

- Obchodně jezdí do ČR 8 % - po finanční krizi útlum, nyní oživení
- Obchodní cesta vs. účast na kongresu/semináři = 87 % vs. 13 %
- Turisté 65 %, jednodenní návštěvníci 35 %
- Třetina ze sousedních zemí, objevují se zástupci asijských zemí
- Poměrně časté návštěvy ČR – poprvé jen 19 %
- Praha a velká krajská města – Brno, Ostrava, Plzeň, Karlovy Vary
- 9 z 10 se ubytovává v hotelech, počet přenocování = 3,3
- Výdaje na osobu a den = 3164 Kč (nejvíce), polovinu dělají výdaje placené před pobytem/cestou

## Do ČR na ... návštěvu příbuzných

- Navštívit příbuzné a známé jezdí 7 %
- Turisté 78 % (nejvíce), jednodenní návštěvníci 22 %
- 7 z 10 obyvatelé sousedních států – nejvíce Slováci
- Poměrně časté návštěvy ČR – poprvé 8 %
- Praha a spíše větší města poblíž hranic
- 9 z 10 se ubytovává bezplatně
- Počet přenocování = 4,3 (nejvíce)
- Výdaje na osobu a den = 1224 Kč (nejméně)

# DĚKUJEME ZA POZORNOST



**Jan Tuček**

Managing Director  
Telefon: 225 986 839  
tucek@stemmark.cz

**Ivan Brhlík**

Production Manager  
Telefon: 225 986 816  
brhlik@stemmark.cz



**Markéta Hájková**

Senior Analyst  
Telefon: 723 209 036  
hajkova@stemmark.cz



**STEM/MARK, a. s.**

Chlumčanského 5, 180 00 Praha 8

[www.stemmark.cz](http://www.stemmark.cz)