

Odborná zpráva o postupu prací a dosažených výsledcích

za rok 2016

Příloha k závěrečné zprávě za rok 2016

Číslo projektu: TB050MMR002

Název projektu: Trendy vývoje struktury měst a obcí v ČR

Předkládá:

Název organizace: Česká zemědělská univerzita v Praze

Jméno řešitele: Prof. ing. arch. Karel Maier, CSc

Návrh opatření a odůvodnění

Zpracovatelský tým

- Prof. Ing. arch. Karel Maier, CSc. – vedoucí týmu
- Mgr. Ondřej Mulíček, PhD
- Ing. Daniel Franke, PhD
- Ing. Jiří Prošek
- Mgr. Jitka Kumhálová, PhD

Metodická pomoc

- Ing. arch. Martin Tunka, CSc.

Zástupce konečného uživatele MMR – Ing. arch. Josef Morkus, Ph.D.

Návrh opatření

1. Rozvojové oblasti a rozvojové osy

Návrh opatření

- 1.1. Na základě dosažených výsledků diferencovat / klasifikovat / charakterizovat rozvojové oblasti podle míry dosavadního rozvoje, potenciálů pro rozvoj do budoucna. Pro rozvojové oblasti identifikované jako problematické a podle priority, se kterou je třeba zvrátit dosavadní negativní vývoj, v Politice územního rozvoje formulovat opatření, jak posílit rozvojový trend.
- 1.2. Do Politiky územního rozvoje formulovat pro jednotlivé rozvojové oblasti požadavky na příslušné zásady územního rozvoje vymezující hlavní problémové okruhy k řešení v ZÚR popřípadě v dalších nástrojích územního plánování.
- 1.3. Rozvojové osy na základě zjištěných skutečností diferencovat podle převažujícího typu požadavků (obytná, výrobní / logistická funkce) na změny v území. Podle této diferenciaci považovat jednotlivé rozvojové osy za prostory k plánování umístění územně náročných výrobních popřípadě logistických a skladovacích ploch nadmístního významu a/nebo k přednostnímu umístění obytných funkcí a ploch potřebných k vyváženému rozvoji obytné a pracovní funkce.

Příklad upřesnění rozvojových oblastí

označení	název	návrh pro klasifikaci / charakteristiku v PÚR	zjištěné problémy k řešení v ZÚR / dalších nástrojích územního plánování
OB1	Metropolitní rozvojová oblast Praha	metropolitní rozvojová oblast	koordinace ZÚR Praha a ZÚR Středočeského kraje, zejména v tématech systému osídlení (suburbanizace) a dopravní, technické a občanské infrastruktury nadmístního významu
OB2	Metropolitní rozvojová oblast Ostrava	metropolitní potenciálně rozvojová oblast – v transformaci	vyžaduje soubor opatření pro restrukturalizaci (řešení dopadů de-industrializace); suburbanizace
OB3	Metropolitní rozvojová oblast Brno	metropolitní rozvojová oblast	suburbanizace
OB4	Hradec Králové / Pardubice	rozvojová oblast	koordinace ZÚR Královéhradeckého kraje a ZÚR Pardubického kraje; residenční suburbanizace zejména v zázemí Hradce Králové (přesahuje i do Pardubického kraje)
OB5	Plzeň	rozvojová oblast	suburbanizace
OB6	Ústí nad Labem	potenciálně rozvojová oblast – v transformaci	vyžaduje soubor opatření pro restrukturalizaci; dezurbanizace; polycentrický rozvoj

označení	název	návrh pro klasifikaci / charakteristiku v PÚR	zjištěné problémy k řešení v ZÚR / dalších nástrojích územního plánování
OB7	Liberec	rozvojová oblast	residenční suburbanizace; polycentrický rozvoj
OB8	Olomouc	rozvojová oblast, součást širší Olomoucké aglomerace s jádrem Olomouc, Prostějov a Přerov	residenční suburbanizace
OB9	Zlín	rozvojová oblast – problematická	potřeba zásadního zlepšení propojení s prostorem Pomoraví a Slovenskem
OB10	České Budějovice	rozvojová oblast	residenční suburbanizace
OB11	Jihlava	rozvojová oblast	
OB12	Karlovy Vary	rozvojová oblast – problematická	vyžaduje soubor opatření pro restrukturalizaci; dezurbanizace

2. Podmínky pro koordinaci územního rozvoje v rozvojových oblastech

Návrh opatření

- 2.1. Vybrané rozvojové oblasti institucionalizovat jako městské / metropolitní regiony a event. v případě potřeby i rozvojové osy jako územní jednotky pro účely územního plánování (například dle polského modelu Koncepce prostorového využívání země 2030 - příloha č. 1)
- 2.2. Sjednotit metodické rámce pro vymezení a aktualizaci územního vymezení rozvojových oblastí a oblastí ITI/IPRÚ. Aktualizovat vymezení rozvojových oblastí v ZÚR s ohledem na funkční urbanizovaná území a pracovní regiony vztahující se k centru / centrům rozvojové oblasti; při výběru funkčních urbanizovaných území / pracovních regionů začleněných do rozvojové oblasti brát též v úvahu populační vývoj v jednotlivých urbanizovaných územích a pracovních regionech a popřípadě též infrastrukturální záměry nadmístního významu v území.
- 2.3. Pro jednotlivé vybrané rozvojové oblasti stanovit v Politice územního rozvoje požadavky na vypracování nástroje územního plánování nebo i jiného rozvojového dokumentu (viz příklad níže) k řešení identifikovaných problémů. Pořizovatelem nástrojů územního plánování určených pro území překračující hranice krajů (Pražská metropolitní oblast, Hradecko-pardubická metropolitní oblast) bude Ministerstvo pro místní rozvoj.

Příklad principu vymezení rozvojových oblastí a nástrojů pro koordinaci územního rozvoje v nich

ITI / IROP 2014-2020	název ITI / IROP	návrh na vymezení řešeného území	návrh na koncepční / koordinační rozvojový nástroj
ITI	Pražská metropolitní oblast	OB1 rozšířená cca do rozsahu pracovního spádového / suburbanizačního regionu	metropolitní strategický plán rozvoje*; na něj navazující <ul style="list-style-type: none"> • územní studie dopravní infrastruktury • územní studie bydlení a občanského vybavení** • popřípadě územní studie zásobování vodou • popřípadě další územní studie veřejné infrastruktury vše jako podklad pro ZÚR Středočeského kraje a ZÚR Prahy
ITI	Ostravská aglomerace	OB2 rozšířená o Hlučínsko a suburbanizační obce v podhůří Beskyd	metropolitní strategický plán rozvoje*; na něj navazující <ul style="list-style-type: none"> • územní studie bydlení a občanského vybavení** • územní studie dopravní infrastruktury • popřípadě další územní studie veřejné infrastruktury vše jako podklad pro ZÚR Moravskoslezského kraje

ITI / IROP 2014-2020	název ITI / IROP	návrh na vymezení řešeného území	návrh na koncepční / koordinační rozvojový nástroj
ITI	Brněnská metropolitní oblast	OB3 rozšířená cca do velikosti FUA, respektive do rozsahu pracovního spádového / suburbanizačního regionu	metropolitní strategický plán rozvoje*; na něj navazující <ul style="list-style-type: none"> • územní studie bydlení a občanského vybavení** • územní studie dopravní infrastruktury • popřípadě další územní studie veřejné infrastruktury vše jako podklad pro ZÚR Jihomoravského kraje
ITI	Hradecko-pardubická metropolitní oblast	OB4 rozšířená o zázemí Chrudimi, bez Novobydžovska a Holicka	koordinační rozvojový plán (formou územní studie); na něj navazující <ul style="list-style-type: none"> • územní studie bydlení a občanského vybavení** • územní studie dopravní infrastruktury • popřípadě další územní studie veřejné infrastruktury vše jako podklad pro ZÚR Královéhradeckého kraje a ZÚR Pardubického kraje
ITI	Plzeňská aglomerace	OB5 rozšířená cca do rozsahu pracovních regionů Plzně (bez Manětínska a Toužimska), Rokycan, Holýšova a Přeštic	<ul style="list-style-type: none"> • územní studie bydlení a občanského vybavení** • územní studie dopravní infrastruktury • popřípadě další územní studie veřejné infrastruktury vše jako podklad pro ZÚR Plzeňského kraje
ITI	Ústecko-chomutovská aglomerace	OB6 + OS7 až po Chomutovsko (Klášteřec n O)	<ul style="list-style-type: none"> • územní studie bydlení a občanského vybavení (se zvýšeným důrazem na problematiku sociálního vyloučení)** • územní studie dopravní infrastruktury • územní studie využití rekultivované krajiny • popřípadě další územní studie veřejné infrastruktury vše jako podklad pro ZÚR Ústeckého kraje
ITI	Olomoucká aglomerace	FUA Olomouc, Prostějov, Přerov (rozsah pracovních regionů Olomouce, Prostějova a Přerova)	<ul style="list-style-type: none"> • územní studie bydlení a občanského vybavení** • územní studie dopravní infrastruktury • popřípadě další územní studie veřejné infrastruktury vše jako podklad pro ZÚR Olomouckého kraje

* Navrhované metropolitní strategické plány rozvoje přesahují svým charakterem působnost územního plánování: měly by se zabývat prostorovými aspekty ve vztahu na všechny oblasti udržitelného rozvoje, tedy jak environmentální, ale ve zvětšené míře i na sociální a ekonomickou. Jejich zařazení jako nástroj územního plánování by snad bylo možné do kategorie územních studií, jejichž pořizovatelem by byl kraj a v případě rozvojových oblastí překračujících vymezení krajů (tedy Pražské a Hradecko-pardubické metropolitní oblasti) by jím zřejmě

muselo být MMR. Alternativou je pořizovat je mimo působnost právní úpravy územního plánování ve stavebním zákoně: jako strategické plány. Ty ale nejsou právně vymezeny, a i pak zůstává problém, kdo by měl být jejich pořizovatelem. Třetí, sice „nejčistší“, ale zřejmě pouze teoreticky možnou alternativou by byla změna stavebního zákona a pravděpodobně i úpravy v oblasti municipálního a regionálního práva, což by vytvořilo podmínky pro pořizování nadmístních plánů, jakýchsi obdob bývalých ÚP-VÚC, ale překračujících hranice krajů.

Obsah strategického plánu rozvoje by měl umožnit identifikaci hlavních problémů území k řešení v územně plánovací dokumentaci, tedy obdobně jako tomu má být v ÚAP. Na rozdíl od ÚAP by ale analýzy vedoucí k identifikaci těchto problémů měly mít obecný záběr přesahující zaměření územního plánování.

** Územní studie bydlení a občanského vybavení by měly konkretizovat diferencovaný přístup k vymezování ploch pro rozvoj bydlení v územních plánech jednotlivých obcí, s ohledem na jejich občanské vybavení a na dostupnost pracovních center z jednotlivých sídel v těchto obcích.

3. Standardizace obsahu vybraných sledovaných údajů v ÚAP

Návrh opatření

3.1. Prosazovat jednotný obsah / standardizovat ÚAP s cílem dosáhnout konzistence údajů v národním měřítku – zejména v položkách A001 zastavěné území, A002 Plochy výroby, A003 Plochy občanského vybavení, A004 Plochy k obnově nebo opětovnému využití znehodnoceného území, A117 Zastavitelná plocha.

Návrh standardního obsahu vybraných sledovaných údajů v ÚAP

ozn.	název	definice	vrstvy*	atributy
A001	Zastavěné území	Zákon číslo 183/2006 Sb. (stavební zákon), §2 odst. (1) d) a §58 odst. 1) a 2).	zast_uzemi	ICOB - kód obce dle ČSÚ NAZOBCE - název obce VYMEZENI - způsob vymezení hodnoty viz Datový model pro digitální zpracování sledovaných jevů územně analytických podkladů v GIS (Hydrosoft Veleislavín): <ul style="list-style-type: none"> • intr - území zastavěné části obce vyznačené v mapách evidence nemovitostí jako intravilán • upd - zastavěné území vymezené platným územním plánem • uup - zastavěné území vymezené úřadem územního plánování (např. pro potřeby ÚAP) DATUM – datum vymezení DOKUMENT – dokument vymezující zastavěné území
A002	Plochy výroby	Vyhláška číslo 501/2006 Sb., § 11 a § 12	plochy_vyr	ICOB - kód obce dle ČSÚ NAZOBCE - název obce STAV - stav / záměr – hodnoty: <ul style="list-style-type: none"> • 1 - stav • 2 - záměr VYMEZENI - způsob vymezení - hodnoty: <ul style="list-style-type: none"> • UP • pruzkum ZPVYUZ - způsob využití plochy - hodnoty: <ul style="list-style-type: none"> • VT - výroba a skladování - těžký průmysl a energetika) • VL - výroba a skladování - lehký průmysl • VD - výroba a skladování - drobná a řemeslná výroba • VZ - výroba a skladování - zemědělská výroba • VK - výroba a skladování - plochy skladování • VX - výroba a skladování - se specifickým využitím • VS - plochy smíšené výrobní DATUM – datum vymezení DOKUMENT – dokument vymezující plochu výroby

ozn.	název	definice	vrstvy*	atributy
A003	Plochy občanského vybavení	Vyhláška číslo 501/2006 Sb., § 6	obc_vybav	<p>ICOB - kód obce dle ČSÚ</p> <p>NAZOBCE - název obce</p> <p>STAV - stav / záměr – hodnoty:</p> <ul style="list-style-type: none"> • 1 - stav • 2 - záměr <p>VYMEZENI - způsob vymezení - hodnoty:</p> <ul style="list-style-type: none"> • UP • pruzkum <p>ZPVYUZ - způsob využití plochy - hodnoty:</p> <ul style="list-style-type: none"> • OV - občanské vybavení - veřejná infrastruktura • OM - občanské vybavení - komerční zařízení malá a střední • OK - občanské vybavení - komerční zařízení plošně rozsáhlá • OL - občanské vybavení - lázeňství • OS - občanské vybavení - tělovýchovná a sportovní zařízení • OH - občanské vybavení - hřbitovy • OX - občanské vybavení se specifickým využitím <p>DATUM – datum vymezení</p> <p>DOKUMENT – dokument vymežující plochu občanského vybavení</p>
A004	Plochy k obnově nebo opětovnému využití znehodnoceného území	Ministerstvo průmyslu a obchodu: Národní strategie regenerace brownfieldů: „nemovitost (pozemek, objekt, areál), která je nedostatečně využívaná, je zanedbaná a případně i kontaminovaná; nelze ji vhodně a efektivně využívat, aniž by proběhl proces její regenerace; vzniká jako pozůstatek průmyslové, zemědělské, rezidenční, vojenské či jiné aktivity“	brownfields	<p>ICOB - kód obce dle ČSÚ</p> <p>NAZOBCE - název obce</p> <p>VYMEZENI - způsob vymezení - hodnoty:</p> <ul style="list-style-type: none"> • UP • pruzkum <p>POPIS - popis plochy</p> <p>DATUM – datum vymezení</p> <p>DOKUMENT – dokument vymežující plochu k obnově nebo opětovnému využití znehodnoceného území</p>

ozn.	název	definice	vrstvy*	atributy
		Zákon číslo 185/2006 Sb. (stavební zákon), §43, odst.1	prstvb	ICOB - kód obce dle ČSÚ NAZOBCE - název obce KOD - kód plochy (z ÚP) POPIS - popis plochy (z ÚP) TYP - typ plánované změny v území - hodnoty: <ul style="list-style-type: none"> • P plochy přestavby • K plochy změn v krajině DATUM - datum vymezení DOKUMENT - dokument vymežující plochu k obnově /opětovnému využití ETAPA - etapa realizace rozvojových ploch (etapizace) - §19, odst. f stavebního zákona (nepovinně)
A117	Zastavitelná plocha	Zákon číslo 185/2006 Sb. (stavební zákon), §2, odst.1, písm. j	zast_plocha	ICOB - kód obce dle ČSÚ NAZOBCE - název obce KOD - kód plochy (z ÚP) POPIS - popis plochy (z ÚP) TYP - typ plánované změny v území - hodnota: <ul style="list-style-type: none"> • Z zastavitelná plocha DATUM - datum vymezení DOKUMENT - dokument vymežující zastavitelnou plochu ETAPA - etapa realizace rozvojových ploch (etapizace) - §19, odst. f stavebního zákona (nepovinně) NAPLNEN - procentuální vyjádření naplnění zastavitelné plochy

* shapefile nebo feature class

4. Sledování implementace priorit ZÚR a PÚR týkajících se struktury osídlení a vymezení center

Návrh opatření

- 4.1. Pro jednotlivé úrovně center v ZÚR stanovit úkoly pro územní plány týkající se zajištění ploch pro chybějící občanské vybavení veřejného zájmu odpovídající úrovni centra.
- 4.2. Zvážit zařazení (1) rámcové charakteristiky jednotlivých kategorií center a (2) návrhu výběru center osídlení vyšší úrovně přímo do Politiky územního rozvoje.
- 4.3. Provéřit současné schéma čtyř-úrovňové hierarchie center navržené v příslušné metodice MMR a konfrontovat je s vymezením center v jednotlivých ZÚR; prozkoumat možnosti nejen vertikální (velikost), ale také horizontální diference center (poloha).
- 4.4. Zvážit zpracování analýzy morfologické a funkční struktury sídelního systému ČR, např. v rámci celostátních územně analytických podkladů pořizovaných MMR, a to včetně identifikace center osídlení a funkčních městských regionů.
- 4.5. Při řešení bodů 4.2 a 4.3 sledovat zejména míru srovnatelnosti center v jednotlivých úrovních kategoriích mezi jednotlivými kraji, a to z hlediska populační velikosti, pracovního a obslužného významu.

Orientační návrh úrovní center a vhodnosti jejich vymezení v PÚR

úroveň	doporučený rozsah populační velikosti	očekávaná míra shody s celorepublikovou identifikací center na základě pracovní dojížděky	návrh center obsažen v PÚR (vhodnost top-down vymezení)
centra 1. úroveň	>= 50 000	100 %	ano
centra 2. úroveň	15 000 – 50 000	100 %	ano
centra 3. úroveň	6 000 – 20 000	90 %	ano/ne
centra 4. úroveň	2 000 – 10 000	60 %	ne/ano
centra 5. úroveň	1 000 – 5 000	30 %	ne

Pozn.: S klesající úrovní center oslabuje vazba mezi populační a pracovní velikostí, stejně jako vazba mezi velikostí centra a jeho funkčním významem ve struktuře osídlení.

Odůvodnění

ad 1 – Rozvojové oblasti a rozvojové osy

Rozvojové oblasti

Východiska PÚR

(33) Rozvojové oblasti a rozvojové osy jsou vymezovány v územích, v nichž z důvodů soustředění aktivit mezinárodního a republikového významu existují zvýšené požadavky na změny v území.

(34) V rozvojových oblastech a rozvojových osách je nutno vytvářet, udržovat a koordinovat územní připravenost na zvýšené požadavky změn v území a při respektování republikových priorit územního plánování umožňovat odpovídající využívání území a zachování jeho hodnot.

(35) Zvýšené požadavky na změny v území rozvojových oblastí a rozvojových os vyžadují aktivní součinnost všech složek veřejné správy, zvláště pak dotčených orgánů, chránících veřejné zájmy podle zvláštních právních předpisů při řešení úkolů pro územní plánování a při plnění příslušných doporučení.

(36) Rozvojové oblasti zahrnují obce, ovlivněné rozvojem dynamikou hlavního centra (krajského města) při případném spolupůsobení vedlejších center.

(37) Rozvojové osy zahrnují obce, v nichž existují, nebo lze reálně očekávat zvýšené požadavky na změny v území, vyvolané dopravní vazbou na existující nebo připravované kapacitní silnice a železnice při spolupůsobení rozvojové dynamiky příslušných center osídlení. V prostoru křížení rozvojových os mohou být obce zařazeny do kterékoli z těchto rozvojových os. Do rozvojových os nejsou zařazovány obce, které jsou již součástí rozvojových oblastí.

Diskuse

Analogicky k charakteristice SOB, rozvojové oblasti (ROB) jsou oblastmi, ve kterých dochází či s vysokou pravděpodobností bude docházet k problémům a územním konfliktům vyplývajícím z „nadbytku rozvoje“. Zmínka o vlivu „rozvojové dynamiky centra“ implicitně nabízí obraz zejména příměstských, metropolitních území. Klíčová slova plánovacího přístupu budou odlišná od specifických oblastí – v případě ROB to mohou být pojmy „koordinace, odlehčení, harmonizace, vyváženost ...“.

V PÚR jsou ROB zdůvodněny relativně vágně a spíše na základě sídelní struktury, dopravní infrastruktury a vzdálenosti, nežli na základě reálných vazeb a procesů v území. Zde vzniká napětí mezi chápáním rozvojové oblasti jako regionu v územně-plánovacím slova smyslu a definicí ROB ve smyslu regionálního či metropolitního rozvoje. Přestože i v územích ROB patrně můžeme hovořit o nevyváženosti pilířů TUR, z definice ROB je (ne)vyváženost jako kritérium vynechána. Je otázkou, zda by zde nebyl koncept vyváženosti mnohem smysluplnější z hlediska analýzy i návrhů, nežli je tomu v případě SOB. Méně jasné rovněž zůstává, zda vymezujeme ROB výhradně na základě status quo či na základě analýzy trendů a očekávaných dopadů.

Rozvojové osy

Definice v PÚR

....Rozvojové osy zahrnují obce, v nichž existují, nebo lze reálně očekávat zvýšené požadavky na změny v území, vyvolané dopravní vazbou na existující nebo připravované kapacitní silnice při spolupůsobení rozvojové dynamiky příslušných center osídlení. V prostoru křížení rozvojových os mohou být obce zařazeny do kterékoli z těchto rozvojových os. Do rozvojových os nejsou zařazovány obce, které jsou již součástí rozvojových oblastí.

Diskuse

Rozvojové osy jsou v PÚR definovány primárně ve vazbě na dopravní infrastrukturu a nikoli výhradně ve vazbě na aktuálně probíhající změny – pracuje se zde i s očekávanými změnami.

Přístup je mírně problematický zejména apriorním nalinkováním souvislostí mezi průběhem kapacitní dopravní infrastruktury a očekávaným (pásovým) rozvojem v jejím okolí. Takto však procesy v území reálně fungovat vůbec nemusí (příkladem mohou být tunelové efekty dopravní infrastruktury), zvláště v případě, kdy komunikace efektivně nepropojuje prostorově související sféry vlivu významnějších sídelních center.

Pravidlo, že do rozvojových os nelze zařazovat obce již zařazené v rozvojových oblastech, je problematické a lze je interpretovat tak, že do rozvojových os jsou zařazovány pouze obce, kde se změny očekávají, ale aktuálně neprobíhají – rozvojové osy tak představují jakési potenciální rozvojové linie. V alternativní interpretaci jsou do rozvojových os zařazovány jen obce, u kterých je vázán potenciální rozvoj výhradně na průběh komunikace a nikoli na funkční vazbu se silným centrem. Tato interpretace ovšem příliš neodpovídá reálným vztahům v území.

V každém případě je nutné s konceptem os zacházet obezřetně, jedná se pravděpodobně pouze o příliš geometrizující a redukcující abstrakci územního rozložení rozvoje. Význam dopravních os lze vidět především v cíleném usměrňování rozvoje do dobře dopravně obslužitelných částí území – v tom případě ovšem vadí podmínka výlučnosti/nepřekrývání rozvojových oblastí a rozvojových os.

Celkové vyhodnocení rozvojových trendů v rozvojových oblastech ČR 1991 - 2011

označení	název	trendy 1991 - 2011 (1990 - 2012)				územní vymezení	návrh pro klasifikaci / charakteristiku v PÚR
		populační vývoj jádro / zázemí	ekonomicky aktivní	vývoj bydlení	investice do výrobních areálů		
OB1	Metropolitní rozvojová oblast Praha	+ / ++ celkově populačně pozitivní vývoj v rámci OB výrazný růst především v celém zázemí jádra s výjimkou Kladna; narůstající dynamika růstu zejména v jádru disparitní vývoj demografického stáří v jádru (stárnutí) a v zázemí (výrazný nárůst podílu dětí při současném nárůstu podílu seniorů)	(+) / ++ celkově pozitivní vývoj narůstající dynamika růstu v zázemí, obnovování růstu v jádru	+ / ++ nadprůměrná dynamika rozvoje bydlení v jádru a dramatický nárůst bydlení v zázemí, zejména v jižním zázemí jádra	++ / ++ koncentrace investic do jádra a přilehlých částí koridorů podél dálničních radiál	rozvojové území všesměrně přesahuje vymezení OB1 z hledisek obytné funkce a vývoje ekonomické aktivity i z hlediska pracovištního spádu	metropolitní rozvojová oblast, zasažená suburbanizací
OB2	Metropolitní rozvojová oblast Ostrava	-- / (+) celkově populačně negativní vývoj v rámci OB, zejména v jádrech; růst pouze v některých obcích na JV a Z od hlavního jádra prohlubující se polarita mezi jádrem a jednotlivými částmi zázemí	-- / (+) celkově negativní vývoj, disparita mezi jádrem (regres) a částí zázemí vykazující populační růst	-- / + mírně podprůměrná dynamika rozvoje bydlení v jádrech oživení výstavby bytů v části zázemí na JV a Z od hlavního jádra	+ / + oživení investic v jádrech a jejich bezprostředním zázemí	rozvojové území ve vztahu k obytné funkci částečně přesahuje vymezení OB2 směrem na Hlučínsko, do Beskyd a Oderských vrchů	metropolitní potenciálně rozvojová oblast – v transformaci, postižená dezurbanizací, vyžaduje restrukturalizaci

označení	název	trendy 1991 – 2011 (1990 – 2012)				územní vymezení	návrh pro klasifikaci / charakteristiku v PÚR
		populační vývoj jádro / zázemí	ekonomicky aktivní	vývoj bydlení	investice do výrobních areálů		
OB3	Metropolitní rozvojová oblast Brno	(-) / + celkově populačně pozitivní vývoj v rámci OB setrvalý trend růstu v zázemí částečně na úkor jádra disparitní vývoj demografického stáří v jádru (stárnutí) a v zázemí (nárůst podílu dětí při současném nárůstu podílu seniorů)	(-) / + celkově pozitivní vývoj setrvalý trend růstu v zázemí částečně na úkor jádra	--/ ++ mírně podprůměrná dynamika rozvoje bydlení v jádru a dramatický nárůst bydlení v zázemí, zejména v jeho krajinářsky atraktivní části	++ / ++ koncentrace investic do jádra a v rostoucí míře i do přilehlých částí koridorů podél dálničních radiál	ve vztahu k obytné funkci rozvojové území částečně přesahuje vymezení OB3 ve směru na SV (Vyškovsko, Dražanská vrchovina), S (směr Blansko) a JV (směr Kyjov) z hlediska pracovního spádu funkční území všesměrně výrazně přesahuje vymezení OB3	metropolitní rozvojová oblast, zasažená suburbanizací
OB4	Hradec Králové / Pardubice	- / +(+) celkově pozitivní populační vývoj v rámci OB disparitní populační i věkový vývoj jader vůči jejich zázemí v neprospěch jader (a Chrudimi) disparitní vývoj demografického stáří v jádru (stárnutí) a v zázemí (nárůst podílu dětí)	(-) / + celkově mírně pozitivní vývoj setrvalý trend růstu v zázemí na úkor jader	+ / +(+) mírně nadprůměrná dynamika rozvoje bydlení v jádrech a dramatický nárůst bydlení v jejich zázemí, zejména v jeho krajinářsky atraktivní částech a v meziměstském prostoru	+ / (+) koncentrace investic do jader (a též Chrudimi) a jejich bezprostředního zázemí (PA)	ve vztahu k obytné funkci je vymezení rozvojového území OB4 problematické v SZ a S zázemí Hradce Králové; naopak rozvoj bydlení v jižní části přesahuje vymezení OB4	rozvojová oblast, zasažená residenční suburbanizací zejména v zázemí Hradce Králové

označení	název	trendy 1991 – 2011 (1990 – 2012)				územní vymezení	návrh pro klasifikaci / charakteristiku v PÚR
		populační vývoj jádro / zázemí	ekonomicky aktivní	vývoj bydlení	investice do výrobních areálů		
OB5	Plzeň	(-) / + celkově pozitivní populační vývoj v rámci OB disparitní populační i věkový vývoj jádra (a Rokycan) vůči jejich zázemí v neprospěch jader disparitní vývoj demografického stáří v jádru (výrazné demografické stárnutí) a v zázemí (mírný nárůst podílu dětí v některých obcích)	(-) / + celkově pozitivní vývoj setrvalý trend růstu v zázemí částečně na úkor jádra	+ / +(+) mírně nadprůměrná dynamika rozvoje bydlení v jádru a nárůst bydlení v zázemí jádra	+ / (+) koncentrace investic do jádra, menší míře i v koridorech hlavních radiál (kromě severního směru)	ve vztahu k obytné funkci rozvojové území přesahuje vymezení OB5 zejména ve směru na SZ, J, JV a V z hlediska pracovního spádu funkční území všesměrně výrazně přesahuje vymezení OB5, vykryvá rozsáhlé prostory vnitřní periferie SZ směrem od jádra	rozvojová oblast, zasažená residenční suburbanizací
OB6	Ústí nad Labem	- / + celkově negativní populační vývoj v rámci OB disparitní populační i věkový vývoj jader (UL a TP) vůči jejich zázemí v neprospěch jader	(-) / (-) celkově mírně negativní vývoj v porovnání s ČR v jádrech i zázemí; nárůst v obcích v jižním zázemí Ústí n L s přechodem do Litoměřicka	- / -+ celkově podprůměrná dynamika rozvoje bydlení v jádru s růstem v malých obcích v kvalitním krajinném prostředí v JV a S zázemí Ústí n L	(+) / + koncentrace investic do koridoru dálnice a v jádrových městech	rozvojová oblast OB6 je funkčně těsně propojena s OS7 a jejím prostřednictvím též s OB12; v užším smyslu lze hovořit o regionální aglomeraci Ústí n L – Chomutov	potenciálně rozvojová oblast – v transformaci, postižená dezurbanizací, vyžaduje restrukturalizaci

označení	název	trendy 1991 – 2011 (1990 – 2012)				územní vymezení	návrh pro klasifikaci / charakteristiku v PÚR
		populační vývoj jádro / zázemí	ekonomicky aktivní	vývoj bydlení	investice do výrobních areálů		
OB7	Liberec	(+) / + celkově pozitivní populační vývoj v rámci OB	(-) / (-) celkově mírně negativní vývoj v porovnání s ČR v jádrech i zázemí; nárůst v obcích kolem Liberce, zejména mimo vymezené území OB7	(-) / (-) celkově mírně negativní vývoj v porovnání s ČR v jádrech i zázemí; nárůst v obcích kolem Liberce, zejména mimo vymezené území OB7	+ / - koncentrace investic do Liberce	ve vztahu k obytné funkci rozvojové území přesahuje vymezení OB7 zejména ve směru do Jizerských hor	rozvojová oblast, zasažená residenční suburbanizací
OB8	Olomouc	- / -+ celkově v rámci OB populačně stagnuje	(+) / + celkově spíše pozitivní vývoj v porovnání s ČR v jádru i zázemí; větší nárůst v obcích kolem Olomouce, též mimo vymezené území OB8	(+) / + celkově spíše pozitivní vývoj v porovnání s ČR v jádru i zázemí; větší nárůst v obcích kolem Olomouce, též mimo vymezené území OB8	+ / + koncentrace investic do prostoru Olomouce a Litovel – Uničov	ve vztahu k obytné funkci rozvojové území přesahuje vymezení OB8 a plynule navazuje na Prostějovsko z hlediska pracovního spádu rozvojové území výrazně přesahuje vymezení OB8 na západ a severovýchod (absence dalších center v těchto směrech)	rozvojová oblast, zasažená residenční suburbanizací, součást širší Olomoucké aglomerace s jádrem Olomouc, Prostějov a (problematický) Přerov

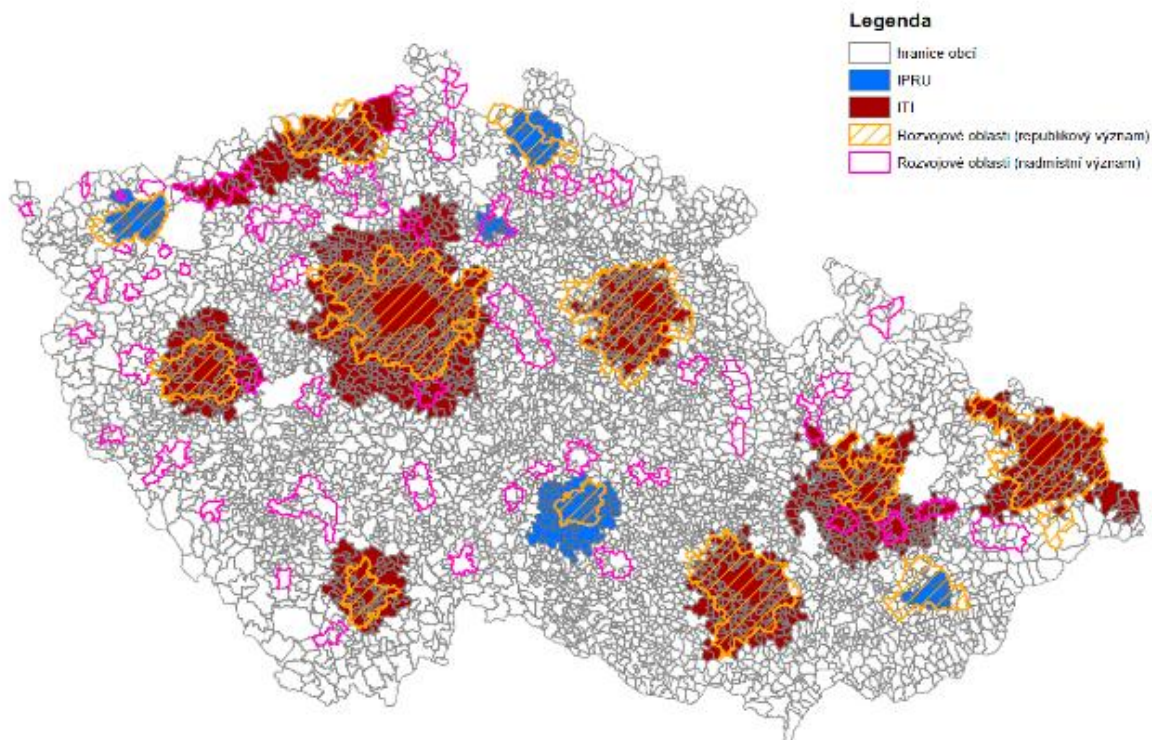
označení	název	trendy 1991 – 2011 (1990 – 2012)				územní vymezení	návrh pro klasifikaci / charakteristiku v PÚR
		populační vývoj jádro / zázemí	ekonomicky aktivní	vývoj bydlení	investice do výrobních areálů		
OB9	Zlín	- / - celkově negativní populační vývoj v rámci OB disparitní populační i věkový vývoj měst (Zlín, Otrokovice, Napajedla, Holešov) vůči jejich zázemí v neprospěch jader	- / +- celkově průměrný až mírně negativní vývoj v porovnání s ČR nárůst v obcích kolem Zlína a Napajedel	(-) / + (-) celkově spíše mírně negativní vývoj v porovnání s ČR ve městech (Zlín, Otrokovice, Napajedla, Holešov); nárůst v obcích kolem Zlína a Napajedel, zejména mimo vymezené území OB7	+ / + koncentrace investic do Zlína a podél osy Napajedla – Otrokovice – Zlín – Vizovice	ve vztahu k obytné funkci přesahuje suburbanizační zázemí vymezení OB9 na jihu z hlediska pracovištního spádu rozvojové území výrazně přesahuje vymezení OB9 na jih a východ (absence dalších center v těchto směrech)	problematická rozvojová oblast, vykazuje spíše některé znaky periferizace, pro její rozvoj by bylo třeba zásadního zlepšení propojení s prostorem Pomoraví a Slovenskem
OB10	České Budějovice	(-) / + celkově pozitivní populační vývoj v rámci OB disparitní populační i věkový vývoj jádra vůči jeho zázemí v neprospěch jádra	- / ++ celkově pozitivní vývoj v rámci OB disparitní vývoj jádra vůči jeho zázemí (s výrazným přesahem mimo vymezení území OB10) v neprospěch jádra	- / ++ celkově pozitivní vývoj v rámci OB disparitní vývoj jádra vůči jeho zázemí (s výrazným přesahem mimo vymezení území OB10) v neprospěch jádra	+ / - (+) koncentrace investic do Českých Budějovic a prostoru Hluboká – Temelín (mimo OB10)	ve vztahu k obytné funkci i z hlediska pracovištního spádu rozvojové území výrazně přesahuje vymezení OB10 do všech směrů	rozvojová oblast, zasažená residenční suburbanizací;

označení	název	trendy 1991 – 2011 (1990 – 2012)				územní vymezení	návrh pro klasifikaci / charakteristiku v PÚR
		populační vývoj jádro / zázemí	ekonomicky aktivní	vývoj bydlení	investice do výrobních areálů		
OB11	Jihlava	(-) / -+ celkově v rámci OB populačně stagnuje	- / ++ celkově spíše pozitivní vývoj v rámci OB disparitní vývoj jádra vůči jeho zázemí (s částečným přesahem mimo vymezení území OB11) v neprospěch jádra	+ / ++ celkově pozitivní vývoj v rámci OB disparitní vývoj jádra vůči jeho zázemí (s přesahem mimo vymezení území OB10) v neprospěch jádra	+ / - koncentrace investic do prostoru Jihlavy	ve vztahu k obytné funkci i z hlediska pracovního spádu (FUA) územně přesahuje vymezení OB11	
OB12	Karlovy Vary	- / - (+) celkově negativní populační vývoj v rámci OB disparitní populační i věkový vývoj jádra vůči jeho zázemí na V a J (mimo OB12) v neprospěch jádra	+ / -+ celkově srovnatelný, ale velmi diferencovaný vývoj v porovnání s ČR v jádrech i zázemí; mírný nárůst v některých obcích kolem Karlových Varů, též mimo vymezené území OB12	- - / + celkově mírně negativní vývoj v porovnání s ČR výrazná disparita mezi regresním vývojem v Karlových Varech a růstem v zázemí, i mimo vymezenou OB12	+ / - koncentrace investic do prostoru Karlových Varů	území vymezené jako OB12 nevykazuje zásadně odlišné charakteristiky od okolního území (s přihlédnutím k přírodním podmínkám jednotlivých obcí) ve vztahu k obytné funkci i z hlediska pracovního spádu (FUA) územně výrazně přesahuje vymezení OB12	problematická rozvojová oblast, postižená dezurbanizací, vyžaduje restrukturalizaci

ad 2 – Podmínky pro koordinaci územního rozvoje v rozvojových oblastech

Diskuse rozvojových oblastí a území ITI/IPRÚ

V současné plánovací praxi ČR je na národní a regionální úrovni zjevná určitá dvojkolejnost/dichotomie mezi prostorovým územním plánováním a prostorovou regionální politikou. Paralelní přístup k analýze a interpretaci územních vztahů je dobře patrný z rozdílných územních vymezení (1) rozvojových oblastí v PÚR a (2) území ITI/IPRÚ (viz obr. 1).



Obr. 1: Vymezení rozvojových oblastí a ITI / IPRÚ

Ve většině případů jsou regiony ITI/IPRÚ vymezeny územně rozsáhlejší nežli regiony rozvojových oblastí (především ITI Praha, Plzeň, Brno, Olomouc, Ústí nad Labem-Chomutov a IPRÚ Jihlava). Rozdíl je možné částečně přičítat odlišnému principu obou regionalizací – zatímco v případě rozvojových oblastí PÚR jsou zohledňovány především statické jevy vázané na obyvatelstvo a pracovní příležitosti (viz odkazování na koncentrace obyvatelstva a ekonomických činností), u většiny ITI/IPRÚ regionů jsou v daleko větší míře brány v potaz vztahové ukazatele, zejména pracovní dojíždka.

Zatímco rozvojové oblasti byly vymezovány spíše v kvazi-jednotném top-down přístupem, metodika vymezování jednotlivých ITI/IPRÚ je velice různorodá a jde o spíše bottom-up proces. Nelze přitom tvrdit, že rozdíl ve vymezeních je a priori negativní – jakákoli regionalizace je ryze účelovou redukcí reality a neměla by jí být přisuzována univerzální platnost. Regionalizace ITI/IPRÚ tak odráží zejména regionální vazby založené na polaritě jádro – zázemí; tyto vazby nemusí mít nutně jednoznačně kvantifikovatelný prostorový dopad/průmět či jejich dopad může být územně i časově selektivní (např. nárůsty denního obyvatelstva v jádrech metropolitních oblastí). Účel regionalizace ITI/IPRÚ je navíc významně rámován dotačním/finančním schématem vázaným na vymezená území. Oproti tomu je účel územně-plánovací regionalizace rozvojových oblastí (a os) definován mnohem volněji, nejasněji. Zajisté je jím snaha o koordinaci aktivit s výrazným prostorovým dopadem, jakkoliv nemusí v praxi nalézt dostatečnou oporu v dostupných územně-plánovacích nástrojích.

Zatímco u ITI/IPRÚ je zřejmý regionálně-rozvojový účel jejich vymezení, u rozvojových oblastí je účel územně-plánovací zřejmý mnohem méně.

Lze doporučit postupnou harmonizaci metodik používaných pro vymezení rozvojových oblastí a oblastí ITI/IPRÚ. V tomto směru je účelné:

- 1) sjednotit dosavadní přístupy regionalizace kombinující potenciál (např. dopravní dostupnost do centra) a stav (např. aktuální pracovní dojíždka do centra) integrace obce/sídla do území rozvojové oblasti;
- 2) sjednotit a parametricky upravit přístupy regionalizace kombinující ukazatele vázané primárně na bytový trh (stěhování obyvatelstva) a ukazatele vázané primárně na pracovní trh (pracovní dojíždka);
- 3) zvážit konceptualizaci rozvojových oblastí nejen jako nodálních regionů (tj. regionů s jasně definovaným centrem), ale jako vztahově uzavřených oblastí (významné pro identifikaci polycentrických regionů – viz koncept TTWA);
- 4) prozkoumat možnosti využívání jiných typů vztahových dat, které umožní triangulovat výsledky získané analýzou tradičních statistických dat; v tomto ohledu zejména prozkoumat možnosti využití dat mobilních operátorů pro zjištění rozsahu každodenních pohybů obyvatelstva.

Porovnání témat a úkolů pro územní plánování v PÚR týkajících se rozvojových oblastí s tématy ITI / IPRÚ

rozvojová oblast PÚR	témata/úkolů PÚR	ITI/IPRÚ	témata ITI/IPRÚ
Metropolitní rozvojová oblast Praha OB1	- územní koncentrace obyvatelstva a ekonomických činností mezinárodního významu / - vzájemné vazby veřejné infrastruktury - koordinace rozvoje a využití území Prahy a Středočeského kraje - suburbanizace	Pražská metropolitní oblast	- doprava - životní prostředí - regionální školství
Metropolitní rozvojová oblast Ostrava OB2	- územní koncentrace obyvatelstva a ekonomických činností mezinárodního významu / - vzájemné vazby veřejné infrastruktury	Ostravská aglomerace	- práce - podnikání - prostředí
Metropolitní rozvojová oblast Brno OB3	- územní koncentrace obyvatelstva a ekonomických činností mezinárodního významu / - územní podmínky řešení dopravy - vzájemné vazby veřejné infrastruktury	Brněnská metropolitní oblast	- Smart mobilita - životní prostředí - konkurenceschopnost a vzdělávání - sociální oblast a zdraví
Rozvojová oblast Hradec Králové/Pardubice OB4	- dvoujaderná územní koncentrace obyvatelstva a ekonomických činností mezinárodního významu	Hradecko-pardubická metropolitní oblast	- environmentálně příznivá doprava - životní prostředí - odpadové hospodářství - protipovodňová opatření - vzdělávání, aplikovaná věda a

			výzkum - kreativní průmysl
Rozvojová oblast Plzeň OB5	- územní koncentrace obyvatelstva a ekonomických činností mezinárodního významu	Plzeňská metropolitní oblast	- aplikovaný výzkum a technické obory - mobilita - vzdělávání a zaměstnávání, sociální a zdravotní služby - technická infrastruktura a životní prostředí
Rozvojová oblast Ústí nad Labem OB6	- územní koncentrace obyvatelstva a ekonomických činností republikového významu	Ústecko-chomutovská aglomerace	- dopravní dostupnost a vnitřní propojenost regionu - krajina a životní prostředí - ekonomika, znalosti a inovace - sociální soudržnost
Rozvojová oblast Liberec OB7	- územní koncentrace obyvatelstva a ekonomických činností republikového významu / - železniční napojení na Prahu	Sídelní aglomerace Liberec - Jablonec nad Nisou	- komplexní infrastruktura - kvalitní životní podmínky obyvatel - konkurenceschopná ekonomika a stabilní trh práce - zdravé přírodní prostředí, ochrana přírodního potenciálu
Rozvojová oblast Olomouc OB8	- územní koncentrace obyvatelstva a ekonomických činností republikového významu	Olomoucká aglomerace	- infrastruktura a životní podmínky - fungující trh práce - znalostní ekonomika
Rozvojová oblast Zlín OB9	- územní koncentrace obyvatelstva a ekonomických činností republikového významu	Území IPRÚ Zlín	- udržitelná doprava - konkurenceschopnost - sociální koheze
Rozvojová oblast České Budějovice OB10	- územní koncentrace obyvatelstva a ekonomických činností republikového významu / - dopravní napojení	Území IPRÚ České Budějovice	- doprava, obslužnost - věda, výzkum, inovace, konkurenceschopnost a vzdělávání - ochrana životního prostředí - odpadové hospodářství - veřejná správa
Rozvojová oblast Jihlava OB11	- územní koncentrace obyvatelstva a ekonomických činností republikového významu	Jihlavská sídelní aglomerace	- ekonomická síla aglomerace - integrovaná a ekologická mobilita - zdravé životní prostředí
Rozvojová oblast Karlovy Vary OB12	- územní koncentrace obyvatelstva a ekonomických činností republikového významu	Karlovarská sídelní aglomerace	- udržitelná doprava - atraktivní prostředí pro konkurenceschopnost a udržitelnost - podmínky pro rozvoj lidských zdrojů
-	-	Území IPRÚ Mladá Boleslav	- doprava (regionální silniční a veřejná) - kvalita života (sociální a zdravotní služby, školství, bezpečnost) - životní prostředí

ad 3 – Standardizace obsahu vybraných sledovaných údajů v ÚAP

Ke standardizaci obsahu byly využity podklady:

- Standard sledovaných jevů pro územně analytické podklady obcí Metodický návod k příloze č. 1, část A, vyhlášky č. 500/2006 Sb. (<http://www.uur.cz/images/8-stanoviska-a-metodiky/33-uap-metodicky-navod-1A-obce-14012016.pdf>)
- MINIS – minimální standard pro zpracování územních plánů v GIS a CAD
- Datový model pro digitální zpracování sledovaných jevů územně analytických podkladů v GIS (Hydrosoft Veleslavín)
- Datový model pro ÚAP (T-Mapy) a Digitální mapy veřejné správy Libereckého kraje.

Z vyhodnocení těchto podkladů vyplynulo, že ačkoliv všechny formálně naplňují požadavky Přílohy číslo 1, části A vyhlášky číslo 500/2006 Sb. v platném znění a Standardu sledovaných jevů pro územně analytické podklady obcí, samotné datové modely nejsou plně kompatibilní, takže využití těchto dat pro analýzy v celostátním měřítku je tím komplikované.

Navrhovaný datový model vychází především z existujících nejčastěji používaných datových modelů určených pro podklady pro rozbor udržitelného rozvoje územně analytických podkladů a podle možnosti přihlíží ke standardu MINIS pro zpracování územních plánů.

ad 4 – Sledování implementace priorit ZÚR a PÚR týkajících se struktury osídlení a vymezení center

Centra osídlení dle vybraných ZÚR a navázané požadavky na uspořádání území/úkolů pro územní plány (též ad 2)

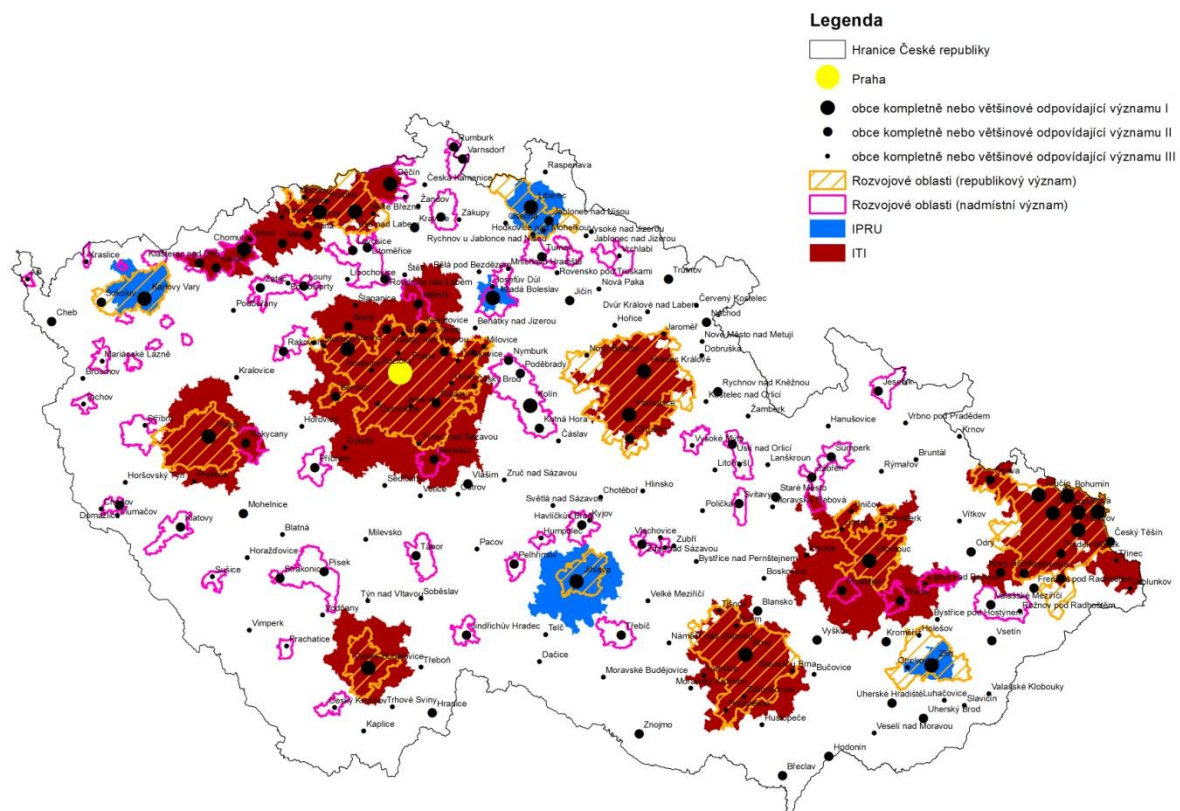
Porovnání priorit krajů týkajících se struktury osídlení a vymezení center obsažených v ZÚR (příloha č. 2) s dosaženými výsledky

kraj	centra 1. úroveň	centra 2. úroveň	centra 3. úroveň	centra 4. úroveň	centra 5. úroveň	centra 6. úroveň
STŘEDOČE SKÝ	<i>vyšší centrum</i>	<i>střední centrum významné</i>	<i>střední centrum ostatní</i>	<i>nižší centrum významné</i>	<i>nižší centrum ostatní</i>	<i>lokální centrum</i>
přehled:	3 centra/ průměrná velikost: 47 500	7 center/ průměrná velikost: 20 400	7 center/ průměrná velikost: 14 700	11 center/ průměrná velikost: 8 600	11 center/ průměrná velikost: 5 900	29 center/ průměrná velikost: 3 700
požadavky v ZÚR:	rozvoj vyšších oblužných funkcí; integrace dopravy; implicitně polycentrický rozvoj Kolín-Kutná Hora	rozvoj oblužných funkcí; rozvoj bydlení a ekonomických aktivit; zajištění dopravní obslužnosti; koordinace rozvoje Beroun-Králov Dvůr	rozvoj bydlení, oblužných a ekonomických aktivit; zajištění dopravní obslužnosti; koordinace rozvoje Nymburk-Poděbrady	rozvoj bydlení, oblužných a ekonomických aktivit; udržení populačního potenciálu; zajištění dopravní obslužnosti; koordinace rozvoje Lysá .n. L.- Milovice	rozvoj bydlení, oblužných a ekonomických aktivit; udržení populačního potenciálu; zajištění dopravní obslužnosti; koordinace rozvoje N. Strašecí-Stochov	rozvoj bydlení, oblužných a ekonomických aktivit; koordinace rozvoje N. Dobřichovic - Řevnice
JIHO-MORAVSKÝ	<i>nadregionální centrum</i>	<i>regionální centrum</i>	<i>subregionální centrum</i>	<i>mikroregionální centrum</i>	<i>lokální centrum</i>	-
přehled:	1 centrum/ velikost: 383 800	8 center/ průměrná velikost: 19 700	12 center/ průměrná velikost: 7 000	16 center/ průměrná velikost: 3 400	17 center/ průměrná velikost: 3 000	-
požadavky v ZÚR:	řešení brownfields; polycentrický rozvoj v J a JV sektoru aglomerace; rozvoj veřejné infrastruktury	podpora regionální oblužné funkce; rozvoj bydlení a stabilizace pracovní funkce; podpora (dopravních) vztahů ve spádovém území	rozvoj oblužných funkcí; podpora oblužné a pracovní autonomie center v zázemí Brna; stabilizace pracovní funkce; zajištění dostupnosti; koordinace rozvoje Strážnice-Veselí n.M. a Ivančice-M. Krumlov	rozvoj oblužných funkcí, zejména center ležících ve specifických oblastech; podpora oblužné a pracovní autonomie center v zázemí Brna; stabilizace pracovní funkce; zajištění dostupnosti	rozvoj oblužných funkcí nadmístního významu; zohlednění pozice vybraných center v zázemí Brna a vazby na centra vyšší kategorie	-

kraj	centra 1. úroveň	centra 2. úroveň	centra 3. úroveň	centra 4. úroveň	centra 5. úroveň	centra 6. úroveň
LIBERECKÝ	<i>centrum nadregionálního významu</i>	<i>centrum regionálního významu</i>	<i>centrum mikro-regionálního významu vyššího stupně</i>	<i>centrum mikro-regionálního významu nižšího stupně</i>	<i>centrum sub-regionálního významu</i>	-
přehled:	1 centrum/ velikost: 102 000	3 centra/ průměrná velikost: 31 400	4 centra/ průměrná velikost: 8 500	19 center/ průměrná velikost: 4 100	10 center/ průměrná velikost: 1 900	-
požadavky v ZÚR:	zajištění metropolitních služeb pro spádový region; rozvíjet funkční kooperaci Liberec - Jablonec n.N.	rozvíjet funkční kooperaci Česká Lípa - N. Bor; regenerace sídlišť v České Lípě	rozvíjet funkční kooperaci N. Bor - Kamenický Šenov - Česká Kamenice a Semily - Železný Brod	-	-	-
	upevňovat a respektovat strukturu osídlení jako hierarchický systém; vytvářet územní předpoklady pro zvyšování obslužných a pracovních kooperací mezi centry osídlení					
PARDUBICKÝ	<i>vyšší centrum</i>	<i>střední centrum</i>	<i>významné nižší centrum</i>	<i>lokální centrum</i>	<i>ostatní obce s POÚ</i>	-
přehled:	1 centrum/ velikost: 90 400	5 center/ průměrná velikost: 16 300	7 center/ průměrná velikost: 9 600	7 center/ průměrná velikost: 5 200	6 center/ průměrná velikost: 2 800	-
požadavky v ZÚR:	rozvoj vyšších obslužných funkcí; ověření rozsahu představových území	rozvoj regionálních obslužných funkcí; rozvoj bydlení a ekonomických aktivit; zajištění dopravní obslužnosti; koordinace rozvoje obslužných funkcí Č. Třebová - Ústí n. O. a V. Mýto - Choceň	rozvoj obslužných funkcí; udržení populačního potenciálu; zlepšení dopravní obslužnosti;	saturovat potřeby obslužných funkcí s cílem stabilizace osídlení; koordinace rozvoje obslužných funkcí Letohrad - Žamberk; zlepšovat dostupnost k nadřazeným centrům; posilovat ekonomický potenciál Skutče	udržení rozvojových obslužných funkcí	
ÚSTECKÝ	<i>nadregionální centrum</i>	<i>regionální centrum</i>	<i>mikro-regionální centrum</i>	<i>subregionální centrum</i>	-	-
přehled:	1 centrum/ velikost: 92 400	4 centra/ průměrná velikost: 52 600	11 center/ průměrná velikost: 15 600	14 center/ průměrná velikost: 6 900	-	-
požadavky v ZÚR:	podpora kooperace aglomerací Ústí n. L. a Teplic	-	-	-	-	-
	sladit správní role center a jejich význam pracovních a obslužných center; stabilizace sídelní struktury v pánevní oblasti					

kraj	centra 1. úroveň	centra 2. úroveň	centra 3. úroveň	centra 4. úroveň	centra 5. úroveň	centra 6. úroveň
VYSOČINA	<i>vyšší centrum</i>	<i>střední centrum významné</i>	<i>střední centrum</i>	<i>nižší centrum</i>	<i>lokální centrum</i>	-
přehled:	1 centrum/ velikost: 49 800	4 centra/ průměrná velikost: 24 700	2 centra/ průměrná velikost: 11 300	6 center/ průměrná velikost: 7 900	13 center/ průměrná velikost: 4 200	-
požadavky v ZÚR:	rozvoj vyšších obslužných funkcí;	rozvoj regionálních obslužných funkcí; podpora tvorby většího počtu pracovních příležitostí; zlepšení dopravní obslužnosti		rozvoj obslužných funkcí a nabídky pracovních příležitostí; zlepšení dopravního napojení	saturovat potřeby obslužných funkcí s cílem stabilizace osídlení; zlepšení dopravního napojení	
zachování a rozvíjení polycentrické struktury osídlení kraje						

Diskuse center osídlení



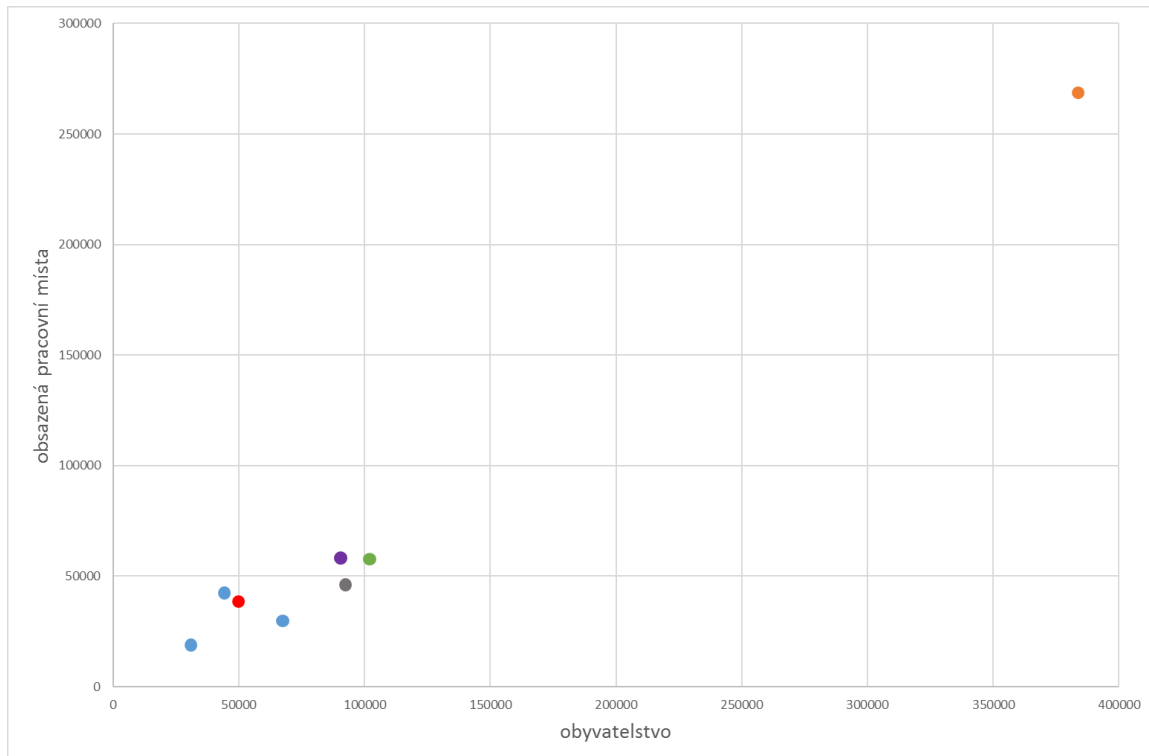
Obr. 2: Zobrazení rozvojových oblastí v PÚR a území ITI/IPRÚ spolu se sídelní strukturou dle ZÚR jednotlivých krajů

Zobrazena jsou centra sídelní struktury I, II. a III. kategorie dle metodického sdělení MMR ke zpracování sídelní struktury v 2. úplné aktualizaci územně analytických podkladů krajů.

Samotné vymezení rozvojových os a oblastí nedává dostatečný vhled do fungování sídelního systému. Sídelní systém v měřítku denních rutin obyvatel není organizován/diferencován jako systém os či oblastí. Používání os a oblastí je plánovací abstrakce, zjednodušení pro účely práce v krajském a ještě lépe národním měřítku.

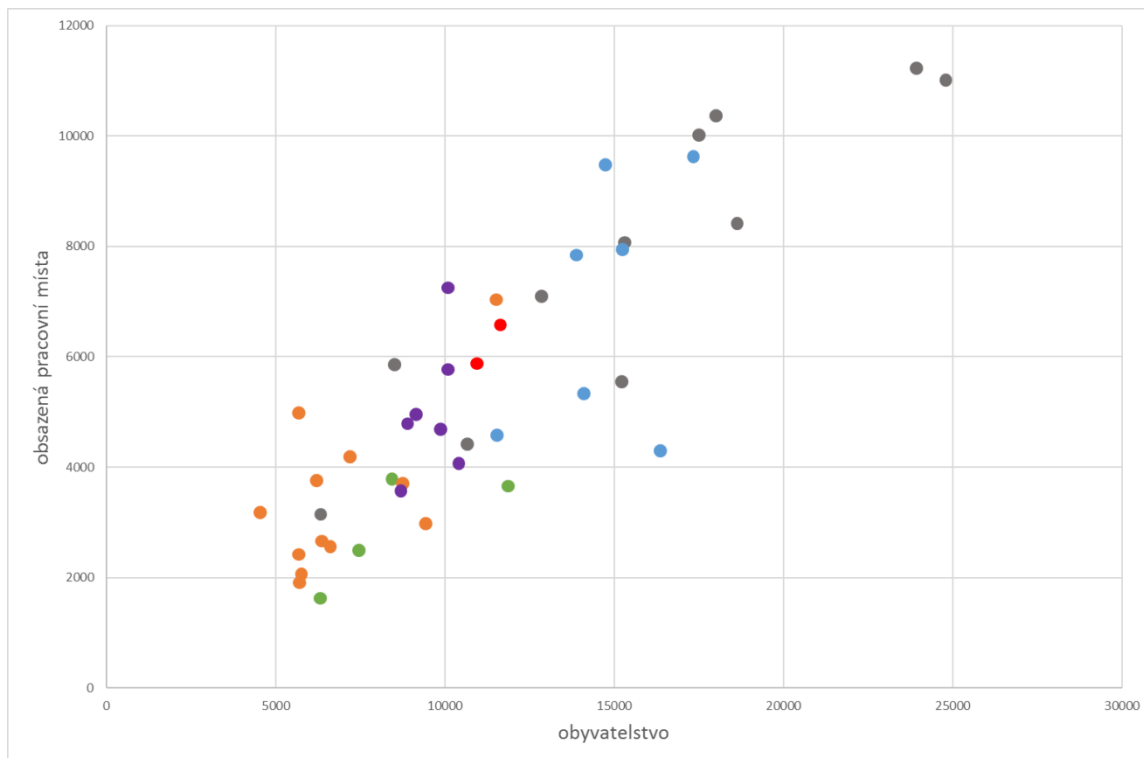
V měřítku každodenních prostorových rutin jsou naopak významná centra osídlení – tj. střediska, kolem kterých jsou organizovány tzv. denní městské systémy (daily urban systems). Vymezení center je tedy doplňkem k vymezení os, a to na odlišné měřítkové úrovni. Mezi vymezení center a vymezení os není třeba vnášet a priori dané souvislosti, není třeba vzájemného odvozování. Osy a oblasti jsou součástí modelu sídelního systému aplikovaného v jiném měřítku, nežli je aplikován model sídelního systému obsahující centra a jejich spádová území.

Centra osídlení jsou explicitně vymezena v šesti ZÚR (viz příloha 2). Mezi jednotlivými kraji přitom existují rozdíly v počtu identifikovaných hierarchických úrovní center, v typické populační či pracovní velikosti center v rámci dané úrovně a v zacílení priorit, resp. požadavků vázaných na centra osídlení (viz kap. 4).



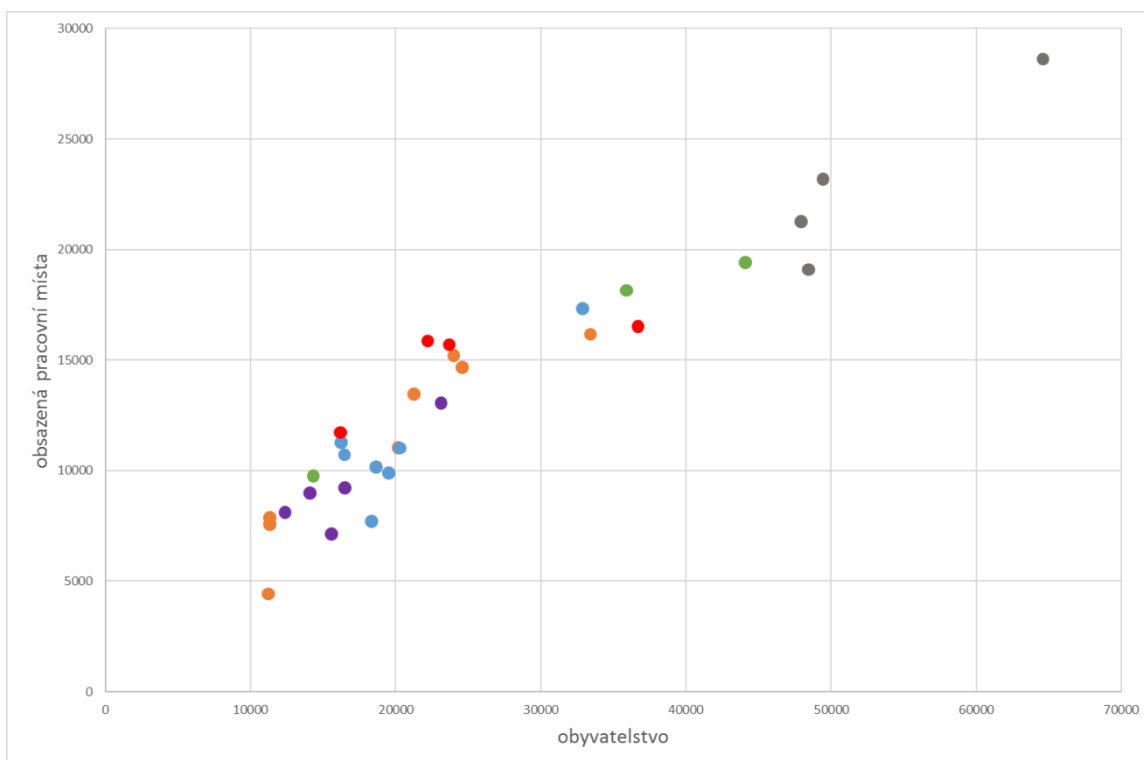
Obr. 3: Centra osídlení 1. úrovně dle kraje, počtu obyvatel a počtu obsazených pracovních míst

(● ZÚR Středočeského kraje; ● ZÚR Kraje Vysočina; ● ZÚR Jihomoravského kraje; ● ZÚR Pardubického kraje; ● ZÚR Ústeckého kraje; ● ZÚR Libereckého kraje)



Obr. 4: Centra osídlení 2. úrovně dle kraje, počtu obyvatel a počtu obsazených pracovních míst

(● ZÚR Středočeského kraje; ● ZÚR Kraje Vysočina; ● ZÚR Jihomoravského kraje; ● ZÚR

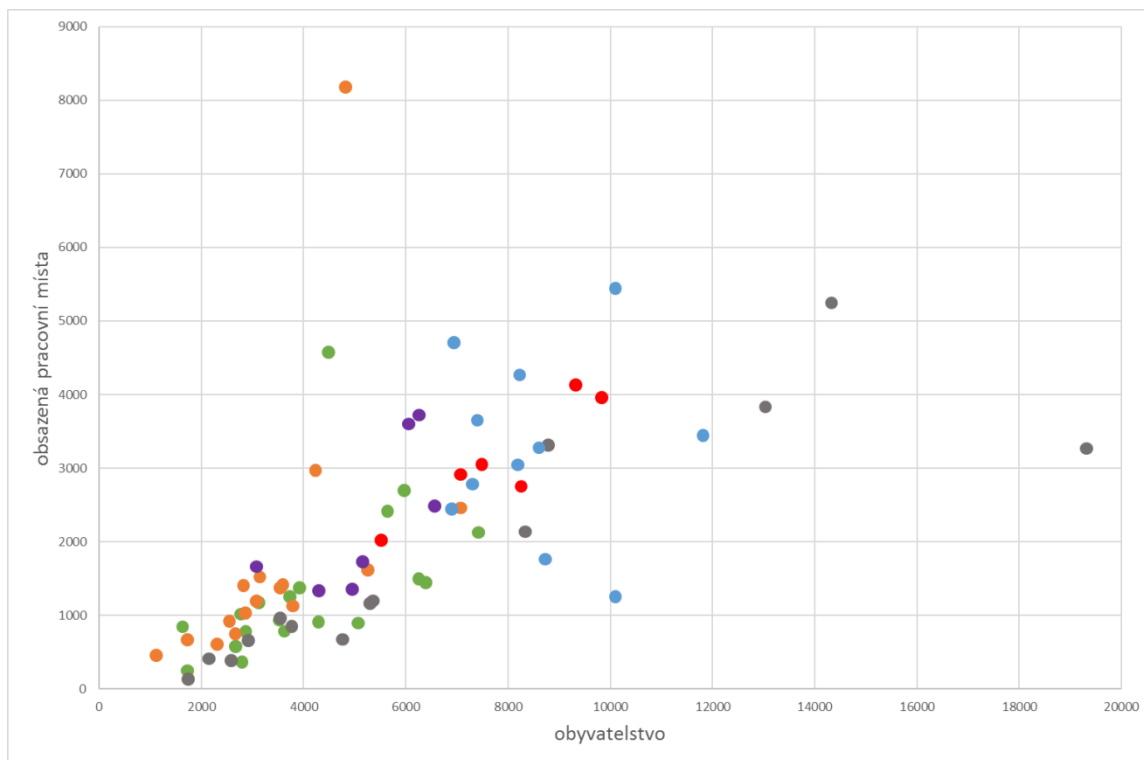


Pardubického kraje; ● ZÚR Ústeckého kraje; ● ZÚR Libereckého kraje)

Obr. 5: Centra osídlení 3. úrovně dle kraje, počtu obyvatel a počtu obsazených pracovních míst

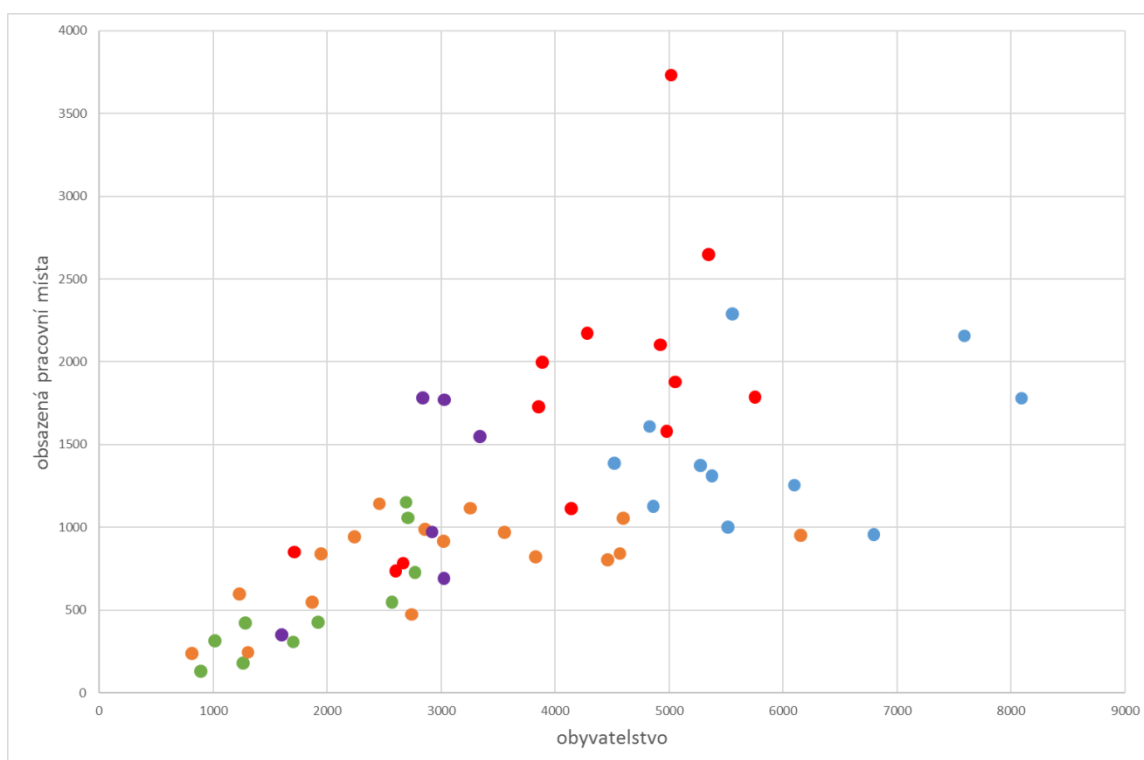
(● ZÚR Středočeského kraje; ● ZÚR Kraje Vysočina; ● ZÚR Jihomoravského kraje; ● ZÚR

Pardubického kraje; ● ZÚR Ústeckého kraje; ● ZÚR Libereckého kraje)



Obr. 6: Centra osídlení 4. úrovně dle kraje, počtu obyvatel a počtu obsazených pracovních míst

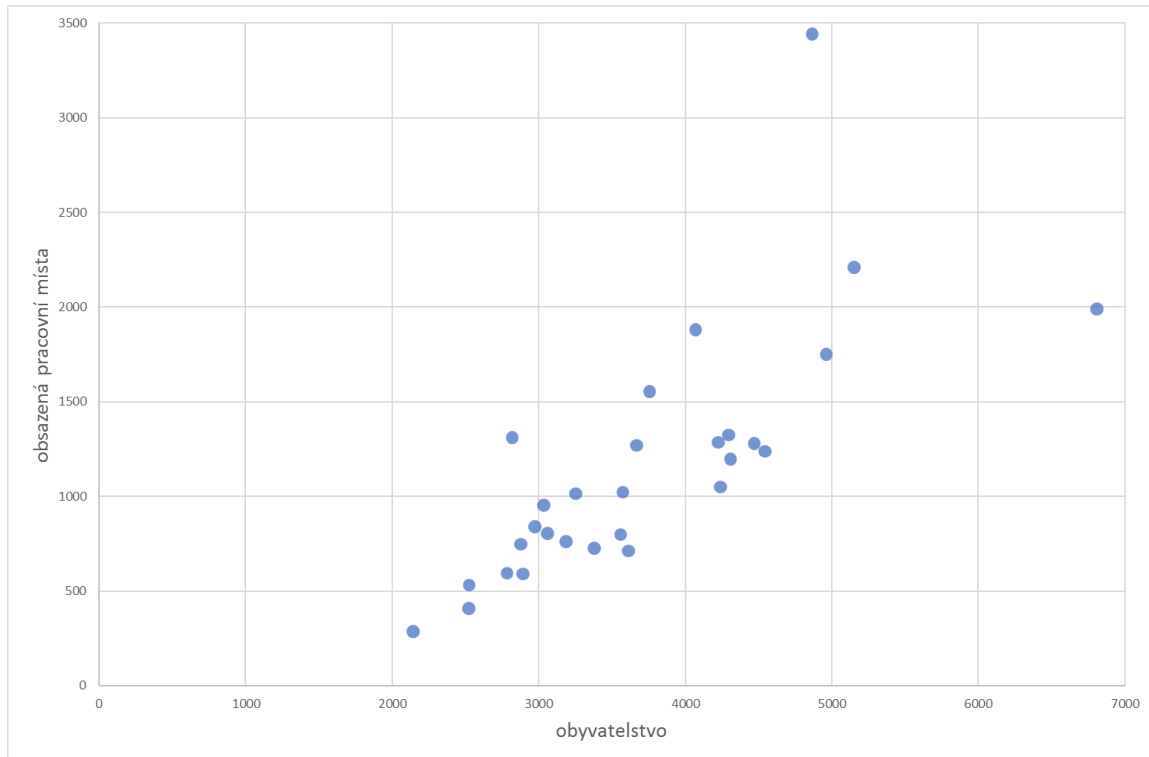
(● ZÚR Středočeského kraje; ● ZÚR Kraje Vysočina; ● ZÚR Jihomoravského kraje; ● ZÚR



Pardubického kraje; ● ZÚR Ústeckého kraje; ● ZÚR Libereckého kraje)

Obr. 7: Centra osídlení 5. úrovně dle kraje, počtu obyvatel a počtu obsazených pracovních míst

(● ZÚR Středočeského kraje; ● ZÚR Kraje Vysočina; ● ZÚR Jihomoravského kraje; ● ZÚR Pardubického kraje; ● ZÚR Ústeckého kraje; ● ZÚR Libereckého kraje)

**Obr. 8: Centra osídlení 6. úrovně dle kraje, počtu obyvatel a počtu obsazených pracovních míst**

(● ZÚR Středočeského kraje; ● ZÚR Kraje Vysočina; ● ZÚR Jihomoravského kraje; ● ZÚR Pardubického kraje; ● ZÚR Ústeckého kraje; ● ZÚR Libereckého kraje)

Heterogenita center v rámci jednotlivých hierarchických úrovní (viz obrázky 3 až 8) je přirozeným důsledkem rozdílů v morfologickém uspořádání sídelní struktury jednotlivých krajů (viz např. zastoupení větších center v jednotlivých úrovních v případě Ústeckého kraje) a patrně není potřeba ji metodicky upravovat.

Otázkou je nejednotnost v počtu vymezených úrovní center, kterou lze v určitém smyslu chápat jako překážku vzájemné mezikrajské komparace systému osídlení. Lze samozřejmě připustit, že počet hierarchických úrovní je v důsledku dán „přirozenou“ vertikální strukturací krajského sídelního systému. Myšlenka přirozené hierarchie je ovšem značně diskutabilní – z tohoto důvodu by bylo vhodné uvažovat o nastavení kategorií a základním výběru center osídlení přímo v Politice územního rozvoje a o současném prověření čtyřúrovňové škály center navržené v příslušné metodice MMR (top-down přístup). Na základě analýzy center osídlení v 6 ZÚR lze předpokládat velmi dobrou shodu v ZÚR identifikovaných center vyšších hierarchických úrovní (zejména centra 1. až 3. úrovně) s výsledky celorepublikových regionalizací založených zejména na pracovní spádovosti. V případě hierarchicky nižších center je již zřejmý vliv bottom-up přístupu vymezení – to je založeno nejen na analyticky uchopitelných charakteristikách funkční velikosti, ale také na normativních požadavcích, které jednotlivé kraje kladou na centra osídlení.

Stručný přehled požadavků/priorit vázaných na centra osídlení ve zkoumaných ZÚR (viz kap. 4) naznačuje doposud nevyjasněnou roli center osídlení v Politice územního rozvoje. V rámci ZÚR jsou tedy centra osídlení chápána jako:

- 1) střediska vytvářející základní kostru funkčních vztahů v sídelním systému – v tomto smyslu je v souvislosti s centry obvykle rozvíjeno téma polycentrického rozvoje (většinou se jedná o podporu koordinace rozvoje dvou geograficky blízkých center);
- 2) střediska poskytující funkce a pracovní příležitosti nadmístního významu – v tomto smyslu jsou definovány zejména požadavky u hierarchicky vyšších center, spojeny často s předpokladem zajištění dostupnosti do center;
- 3) střediska stabilizující rozmístění obyvatelstva, pracovních příležitostí a služeb v území – v tomto smyslu je obvykle akcentována role nižších úrovní center, u kterých je také požadováno jejich dopravní napojení na centra nadřazená.

Požadavky jsou většinou strukturovány dle hierarchického (vertikálního) významu sídel (což odpovídá logice jejich vymezení), méně je uvažována i geografická (horizontální) poloha sídel (např. rozlišování center v metropolitní zázemí či ve specifických oblastech).