



MINISTERSTVO
PRO MÍSTNÍ
ROZVOJ ČR

**Veřejné projednání
návrhu Aktualizace č. 1 Politiky územního
rozvoje ČR a Vyhodnocení vlivů návrhu
Aktualizace č. 1 Politiky územního rozvoje ČR
na udržitelný rozvoj území**

MINISTERSTVO PRO MÍSTNÍ ROZVOJ ČR

Ústav územního rozvoje, Brno

EKOTOXA s.r.o., Brno

Praha, 8. července 2014

Brno, 9. července 2014



MINISTERSTVO
PRO MÍSTNÍ
ROZVOJ ČR

Zahájení

moderátor



Program veřejného projednání:

- Zahájení** (*moderátor*)
- Úvodní slovo** (*zástupci MMR*)
- Výklad návrhu Aktualizace č. 1 Politiky územního rozvoje ČR**
(*zástupci ÚÚR Brno*)
- Výklad Vyhodnocení vlivů návrhu Aktualizace č. 1 Politiky územního rozvoje ČR na udržitelný rozvoj území**
(*zástupci EKOTOXA s.r.o.*)



Program veřejného projednání:

Informace

- o možnostech způsobu podání připomínek veřejnosti a obcí k návrhu Aktualizace č. 1 Politiky územního rozvoje ČR a k Vyhodnocení vlivů návrhu Aktualizace č. 1 Politiky územního rozvoje ČR na udržitelný rozvoj území (*zástupce MMR*)
- o dalším postupu projednání návrhu Aktualizace č. 1 Politiky územního rozvoje ČR a Vyhodnocení vlivů návrhu Aktualizace č. 1 Politiky územního rozvoje ČR na udržitelný rozvoj území (*zástupce MMR*)

Diskuse (*vedení diskuse - moderátor, odpovědi na dotazy - zástupci MMR, ÚÚR Brno a EKOTOXA s.r.o.*)

Předpokládaný závěr veřejného projednání (*zástupce MMR, moderátor*)



MINISTERSTVO
PRO MÍSTNÍ
ROZVOJ ČR

Úvodní slovo

zástupců Ministerstva pro místní rozvoj



MINISTERSTVO
PRO MÍSTNÍ
ROZVOJ ČR

Výklad návrhu Aktualizace č. 1 Politiky územního rozvoje ČR

zástupců Ústavu územního rozvoje Brno

UUR[®]



Hlavní body prezentace

Návrh Aktualizace č. 1 Politiky územního rozvoje ČR

- východiska návrhu Aktualizace č. 1 PÚR ČR
- rozsah projednání návrhu Aktualizace č. 1 PÚR ČR
- struktura návrhu Aktualizace č. 1 PÚR ČR
- zásady aktualizace
- seznámení s návrhem Aktualizace č. 1 PÚR ČR
 - důvody, charakter a rozsah změn návrhu Aktualizace č. 1 PÚR ČR
 - příklady textu a grafiky návrhu Aktualizace č. 1 PÚR ČR



Východiska návrhu Aktualizace č. 1 PÚR ČR (návrh Aktualizace PÚR)

Návrh Aktualizace PÚR vychází z:

- Zprávy o uplatňování PÚR ČR 2008 (dále Zpráva)
- Usnesení vlády ČR č. 596 ze dne 9. srpna 2013 ke Zprávě, které ukládá zpracovat aktualizaci PÚR
- prověření úkolů daných Zprávou
- nových celostátních a mezinárodních dokumentů, které se vztahují k PÚR
- projednání námětů na aktualizaci PÚR s MPO, MŽP, MZE a MD a dále s krajskými úřady
- vnitřního připomínkového řízení MMR



Jednotlivé části Aktualizace PÚR

Aktualizace PÚR

- dokument bude schvalovaný vládou

Odůvodnění Aktualizace PÚR

- zdůvodnění jednotlivých změn

Vyhodnocení vlivů Aktualizace PÚR na udržitelný rozvoj území

- zpracovává Ekotoxa
- bude v samostatné prezentaci

Dokumenty jsou dostupné na internetových stránkách MMR:

<http://www.mmr.cz/cs/Stavebni-rad-a-bytova-politika/Uzemni-planovani-a-stavebni-rad/Koncepce-Strategie/Politika-uzemniho-rozvoje-Ceske-republiky/Navrh-Aktualizace-c-1-Politiky-uzemniho-rozvoje-CR>



Rozsah projednání Aktualizace PÚR

Samotná Aktualizace PÚR je projednávána a schvalována ve formě bodového textu (ve kterém jsou pouze změny oproti PÚR ČR 2008, což se týká i grafických schémat).

Předmětem projednání návrhu Aktualizace PÚR vládou budou změny oproti znění dosud platné PÚR ČR 2008.



Struktura dokumentu

Návrh Aktualizace PÚR zachovává původní uspořádání dokumentu.

Jedinou změnou je kapitola 7, kde

- v PÚR ČR 2008 byly jen úkoly pro územní plánování
- v návrhu Aktualizace PÚR jsou i úkoly pro ministerstva a jiné ústřední správní úřady, které mají napomoci realizaci úkolů pro územní plánování



Zásady aktualizace PÚR

Příslušné články PÚR byly upraveny na základě vyhodnocení úkolů plynoucích z PÚR ČR 2008 splněných, jejichž plnění probíhá a úkolů nesplněných.

Byla prověřena potřebnost a přiměřený způsob územní ochrany jednotlivých stávajících a aktualizací navrhovaných záměrů.



Kapitola *Úvod*

Návrh aktualizace PÚR vzal v úvahu a zapracoval nové strategické dokumenty

- V rámci EU (například Územní agenda EU 2020, Toledská deklarace, Evropská úmluva o krajině, revize sítě TEN-T a TEN-E).
- V rámci ČR (například Strategie regionálního rozvoje ČR 2014-2020, Dopravní sektorové strategie ČR).



Kapitola *Republikové priority územního plánování pro zajištění udržitelného rozvoje území*

V návrhu Aktualizace PÚR:

- byly odstraněny odvolávky na již neaktuální odkazy a upraveny články ve vazbě na aktuální evropské a republikové dokumenty
- byly zařazeny nové priority, týkající se rozvoje primárního sektoru, ochrany kvalitní orné půdy a ekologických funkcí krajiny, integrovaného rozvoje území a koordinace prostorových, časových a odvětvových hledisek při územně plánovací činnosti, zabezpečení migrační prostupnosti krajiny, omezení nežádoucího srůstání sídel a problému omezování imisí



Kapitola *Republikové priority územního plánování pro zajištění udržitelného rozvoje území*

V této kapitole bylo důvodem změn zejména:

- zohlednění nových mezinárodních dokumentů (např. Územní agenda Evropské unie 2020, TEN-T)
- upřesnění požadavků na ochranu přírody a krajiny, ochranu životního prostředí a zdraví obyvatelstva
- odstranění duplicitních textů

Bylo upraveno 7 původních článků kapitoly jeden článek byl vypuštěn, doplněny byly 4 nové priority, které byly zařazeny především s ohledem na nové evropské dokumenty, kde je ČR jejich signatářem.



Kapitola *Republikové priority územního plánování pro zajištění udržitelného rozvoje území*

Příklad úpravy textu priority

~~(17) Vytvářet v území podmínky k odstraňování důsledků náhlých hospodářských změn lokalizací zastavitelných ploch pro vytváření pracovních příležitostí, zejména v regionech strukturálně postižených a hospodářsky slabých a napomoci tak řešení problémů v těchto územích.~~

Vytvářet v území podmínky k diverzifikaci ekonomiky, zejména v regionech hospodářsky problémových a napomoci tak řešení problémů v těchto územích.



Kapitola *Rozvojové oblasti a rozvojové osy*

V návrhu Aktualizace PÚR

- byly rozlišeny rozvojové oblasti na metropolitní (Praha, Ostrava, Brno) a ostatní
- bylo upraveno vymezení rozvojových oblastí v souladu se Strategií regionálního rozvoje ČR 2014-2020
- bylo umožněno, aby kraje v ZÚR mohly vymezení rozvojových oblastí a os upřesnit případně i podle jednotlivých katastrálních území, v případě rozvojových os i části katastrálního území
- byla doplněna nová rozvojová osa „OS5a“ Praha–Jihlava (území výrazně ovlivněné rozvojem ve vazbě na dálnici D1) a jedna větev rozvojové osy OS4 podél železničního spojení Praha–Kolín–Pardubice.



Kapitola *Rozvojové oblasti a rozvojové osy*

V této kapitole bylo důvodem změn zejména:

- zohlednění nových celostátních dokumentů (např. Strategie regionálního rozvoje ČR 2014-2020)
- uplatnění zkušeností s upřesňováním rozvojových oblastí a os
v zásadách územního rozvoje
- hlubší zohlednění problematiky suburbanizace a veřejné infrastruktury
- upřesnění požadavků na ochranu životního prostředí a zdraví obyvatelstva
- odstranění nepřesností v textu



Kapitola *Rozvojové oblasti a rozvojové osy*

Bylo upraveno 19 původních článků kapitoly (většinou z důvodu uvedení vymezení rozvojových oblastí do souladu se Strategie regionálního rozvoje ČR 2014 - 2020), žádný nebyl vypuštěn, doplněn byl 1 nový článek.

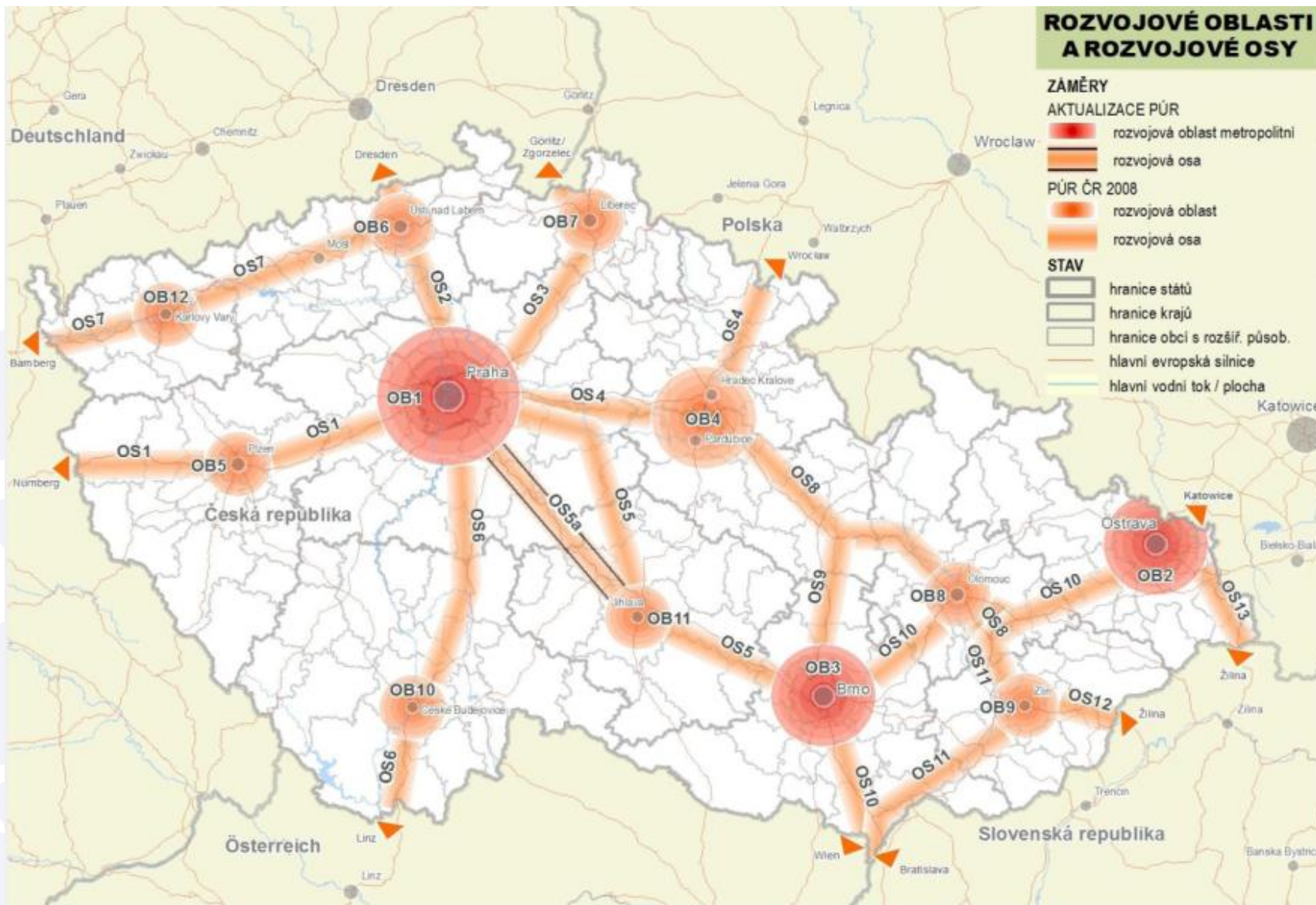


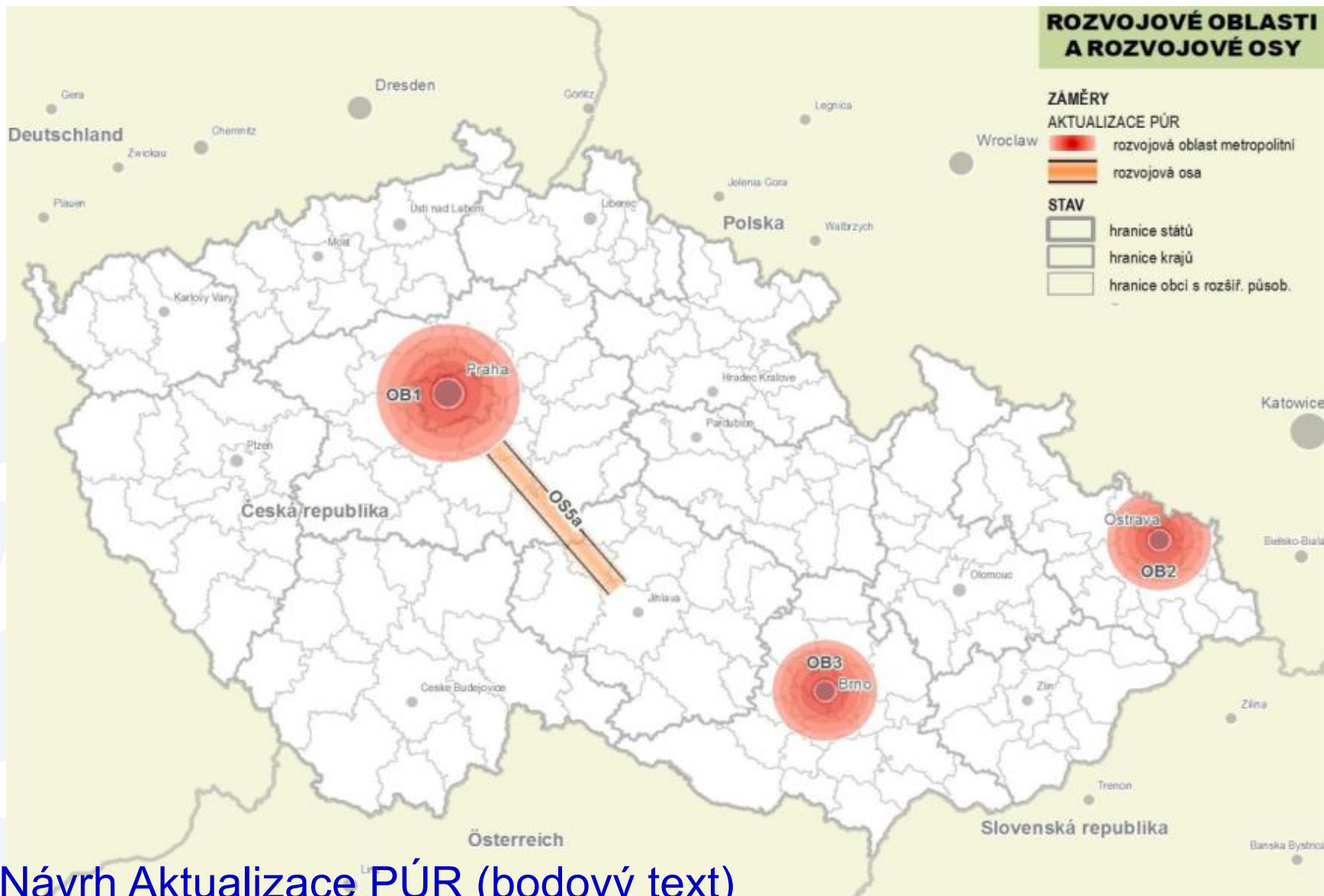
Kapitola *Rozvojové oblasti a rozvojové osy*

Příklad úpravy textu rozvojové osy

~~(55) OS4 Rozvojová osa Praha–Hradec Králové/Pardubice–
Trutnov–hranice ČR/Polsko (–Wrocław)~~

*OS4 Rozvojová osa Praha–Hradec Králové/Pardubice (podél
dálnice D11)–Trutnov–hranice ČR/Polsko(–Wrocław). Další větev
rozvojové osy je Praha–Kolín–Chvaletice–Pardubice (podél
železničního spojení Praha–Kolín–Pardubice).*







Kapitola *Specifické oblasti*

V návrhu Aktualizace PÚR

- byl prověřen soulad vymezení stávajících i navrhovaných specifických oblastí se Strategií regionálního rozvoje ČR 2014-2020
- bylo umožněno, aby kraje v ZÚR mohly vymezení specifických oblastí upřesnit případně i podle jednotlivých katastrálních území
- byla rozšířena stávající specifická oblast SOB 6 Krušné hory o jihozápadní část Krušných hor (podmínky tohoto území jsou v mnohých ohledech podobné podmínkám zbývajících částí Krušných hor zahrnuté do SOB6)



Kapitola *Specifické oblasti*

V této kapitole bylo důvodem změn zejména:

- zohlednění nových celostátních dokumentů (např. Strategie regionálního rozvoje ČR 2014-2020)
- uplatnění zkušeností s upřesňováním specifických oblastí v zásadách územního rozvoje
- vypuštění úkolů pro územní plánování, které nelze nástroji územního plánování účinně naplnit či ovlivnit
- upřesnění požadavků na ochranu životního prostředí a zdraví obyvatelstva
- potřeba řešit problematiku povodňových rizik
- odstranění nepřesností v textu



Kapitola *Specifické oblasti*

Bylo upraveno 8 původních článků kapitoly (zejména na základě *Zprávy o uplatňování*, připomínek ministerstev a krajů a splněných úkolů), žádný nebyl vypuštěn, žádný nový článek nebyl doplněn.



Kapitola *Specifické oblasti*

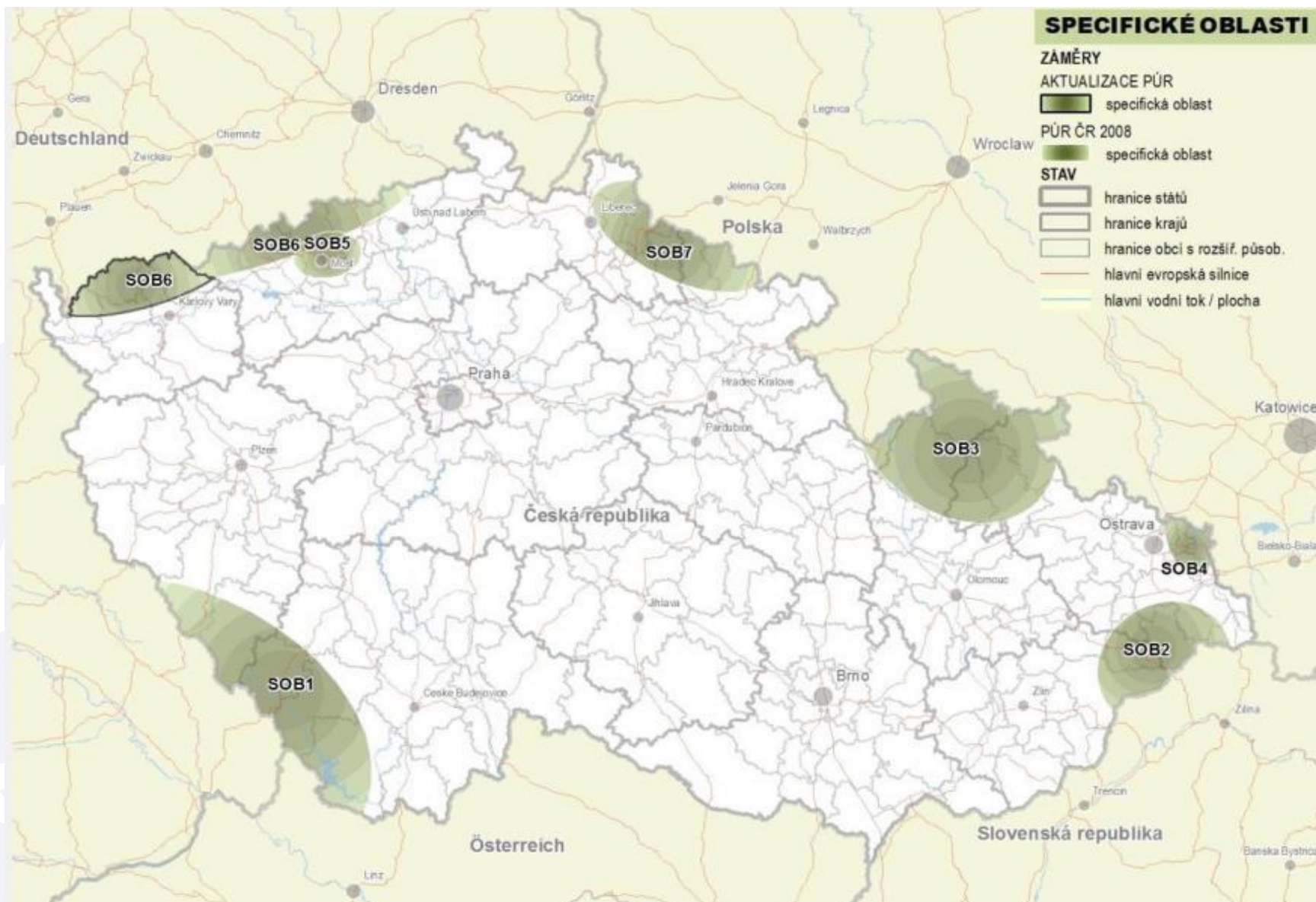
Příklad úpravy textu specifické oblasti

Čl. (71) SOB3 Jeseníky – Králický Sněžník

Kritéria a podmínky pro rozhodování o změnách v území:

Při rozhodování a posuzování záměrů na změny v území přednostně sledovat:

- a) *rozvoj rekreace a lázeňství,*
- b) *lepší využívání přírodních podmínek pro rozvoj území (např. rozvoj ekologického zemědělství a dřevozpracujícího průmyslu),*
- c) *zlepšení dopravní dostupnosti území,*
- d) *snížení povodňových rizik.*







Kapitola ***Koridory a plochy dopravní infrastruktury***

V návrhu Aktualizace PÚR

- byla zohledněna aktualizace transevropské dopravní sítě TEN-T a Dopravní sektorové strategie ČR
- část záměrů, zejména ty, které byly na území jednoho kraje, byla přesunuta do kapitoly 7 do úkolů pro územní plánování

V návrhu Aktualizace PÚR byly zařazeny nové rozvojové záměry např.:

- ŽD8 (zrychlení spojení Praha–Mladá Boleslav–Liberec–hranice ČR/Polsko),
- R48 (Bělotín–Frýdek-Místek–Český Těšín–hranice ČR/Polsko; součást TEN-T).



Kapitola *Koridory a plochy dopravní infrastruktury*

V této kapitole bylo důvodem změn zejména:

- zohlednění nových celostátních a mezinárodních dokumentů (např. TEN-T, Dopravní sektorová strategie)
- rozdělení rozvojových záměrů podle doby předpokládaného zahájení projektové přípravy na „návrh“, tj. ploch a koridorů (cca do deseti let) a dlouhodobý záměr a vazbu na ZÚR krajů
- zpřesnění na základě prověření v podrobnějším měřítku
- odstranění nepřesností v textu



Kapitola ***Koridory a plochy dopravní infrastruktury***

23 článků původních článků kapitoly bylo upraveno (upřesnění vymezení a úkolů, změna termínu či garance), 13 vypuštěno (splněno nebo přesunuto do kapitoly 7) a 4 články jsou nové (viz zobrazení v grafické části).



Kapitola ***Koridory a plochy dopravní infrastruktury***

Příklad úpravy textu dopravní infrastruktury

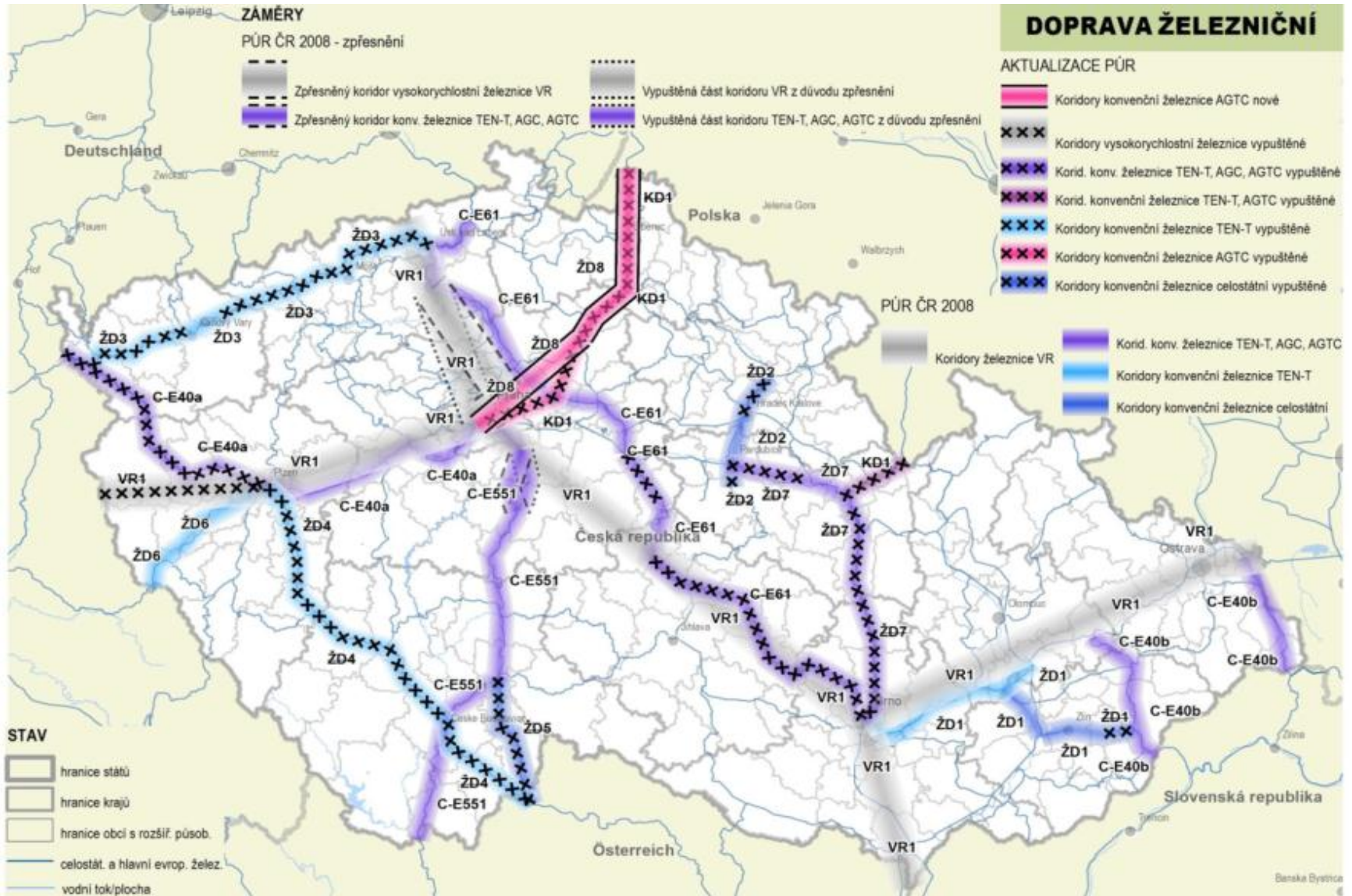
čl. (130) ~~Veřejná logistická centra (dále VLC)~~ ***Veřejné terminály a přístavy s vazbou logistická centra (dále VTP)***

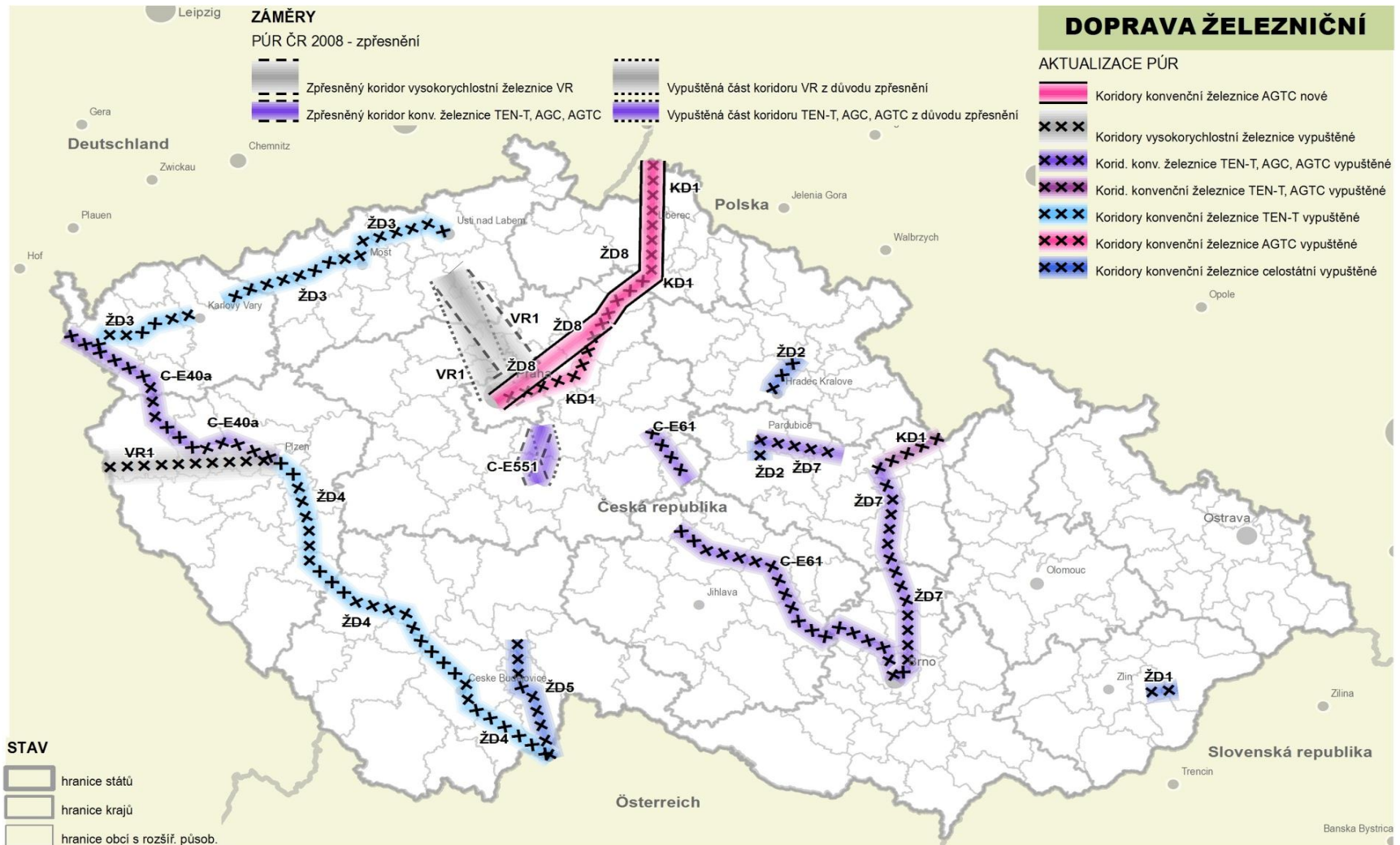
Vymezení:

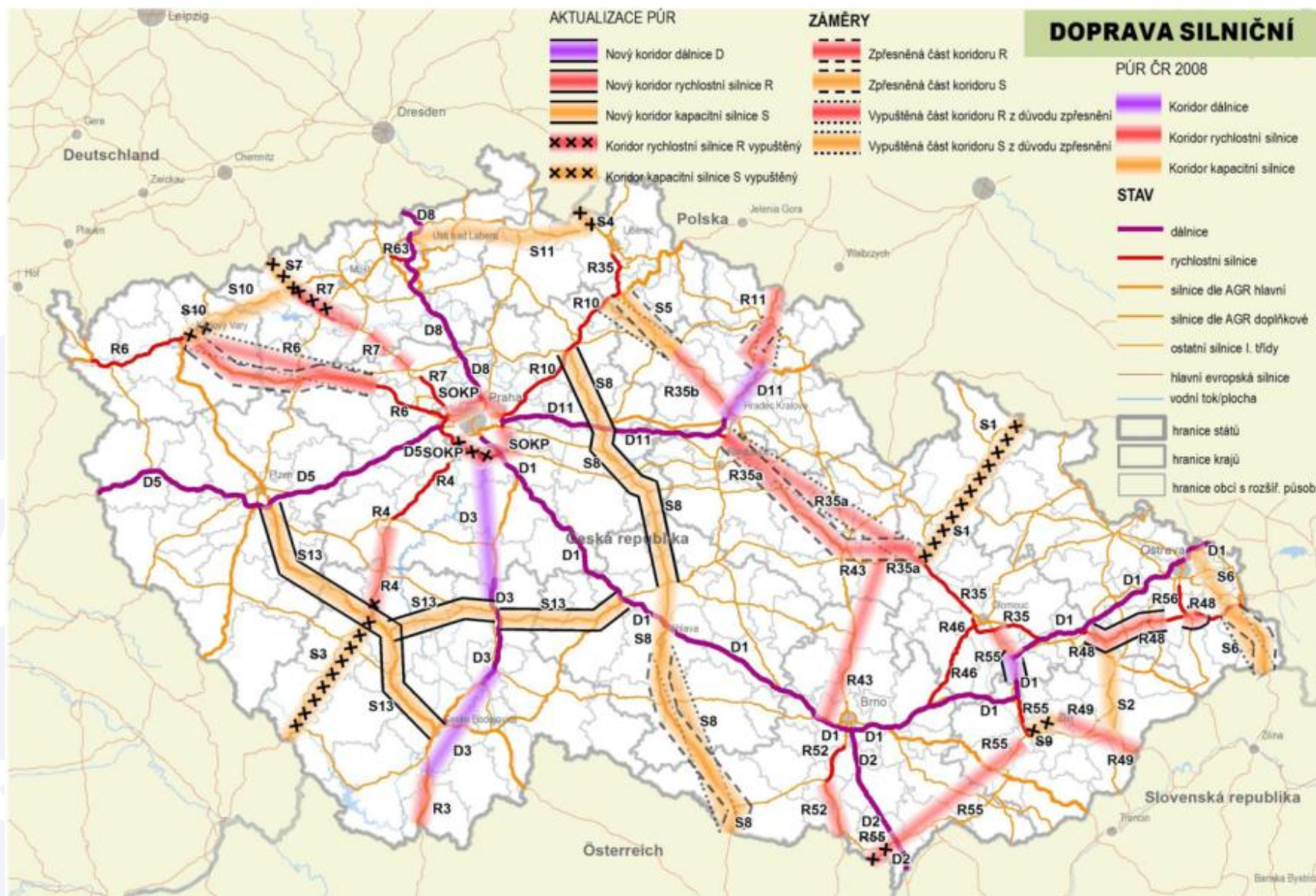
~~Střední Čechy, Brněnsko, Ostravsko, Plzeňsko, oblast Pardubice – Hradec Králové, Českobudějovicko, oblast Ústí nad Labem – Lovosice, Olomouc – Přerov, Jihlava – Havlíčkův Brod, Liberecko, Karlovy Vary – Sokolov – Cheb.~~

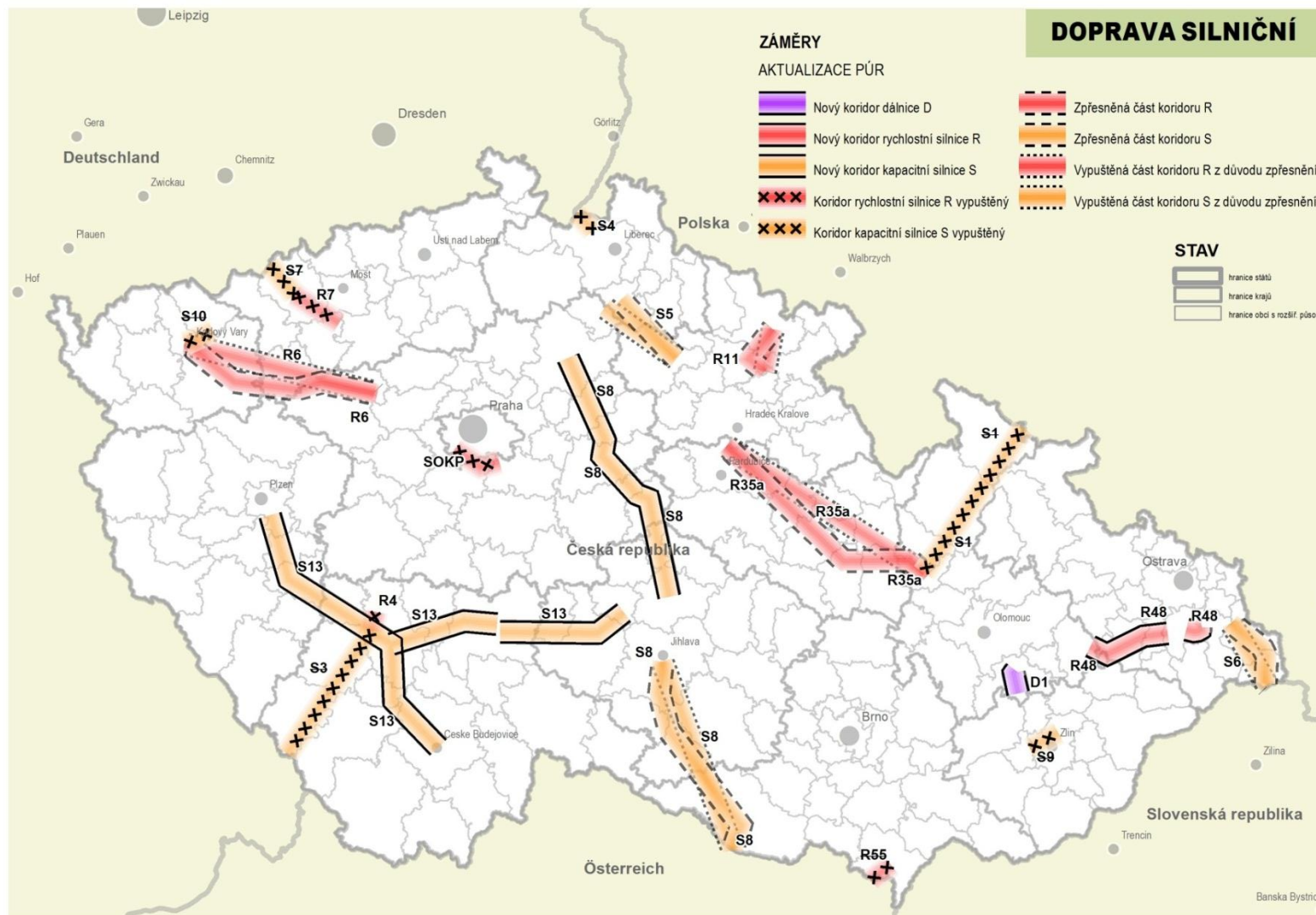
a) terminály nákladní dopravy Ostrava, Plzeň, Přerov, Brno (silnice, železnice),

b) vnitrozemské říční přístavy Praha, Děčín, Mělník, Lovosice, Ústí nad Labem a následně Pardubice.









Návrh Aktualizace PÚR (bodový text)





Návrh Aktualizace PÚR (bodový text)



TRANSEVROPSKÉ MULTIMODÁLNÍ KORIDORY (TEMK) A VEŘEJNÉ TERMINÁLY S VAZBOU NA LOGISTICKÁ CENTRA







Kapitola *Koridory a plochy technické infrastruktury a souvisejících rozvojových záměrů*

V návrhu Aktualizace PÚR

- byla zohledněna aktuální síť TEN-E a stanoviska MPO k záměrům správců jednotlivých sítí z hlediska jejich potřeby
- část záměrů, zejména ty, které byly na území jednoho kraje, byla přesunuta do kapitoly 7 do úkolů pro územní plánování



Kapitola *Koridory a plochy technické infrastruktury a souvisejících rozvojových záměrů*

V návrhu Aktualizace PÚR byly zařazeny nové rozvojové záměry např.:

- E21 (koridory a plochy pro dvojité vedení 400 KV Mírovka–Čebín a Kočín–Přeštice; zabezpečení výkonů zdrojů připojených do přenosové soustavy a zvýšení spolehlivosti přenosu),
- P14 (plochy pro zásobníky plynu v lokalitách Břeclav a Dambořice; zajištění bezpečnosti zásobování zemním plynem),
- VNNH (plocha pro vodní nádrž Nové Heřminovy, včetně dalších nezbytných ploch a koridorů; snížení povodňových rizik na horní Opavě s přeshraničním významem).



Kapitola *Koridory a plochy technické infrastruktury a souvisejících rozvojových záměrů*

V této kapitole bylo důvodem změn zejména:

- zohlednění nových dokumentů (např. síť TEN-E)
- posílení bezpečnosti, provozuschopnosti a spolehlivosti přenosové soustavy ČR a posílení diverzifikace zdrojů pro ČR a sousedící země
- rozdělení rozvojových záměrů podle doby předpokládaného zahájení projektové přípravy na „návrh“, tj. ploch a koridorů (cca do deseti let) a dlouhodobý záměr a vazbu na ZÚR krajů



Kapitola *Koridory a plochy technické infrastruktury a souvisejících rozvojových záměrů*

dále v této kapitole bylo důvodem změn zejména:

- potřeba snížení povodňových rizik
- zpřesnění na základě prověření v podrobnějším měřítku
- odstranění nepřesností textu a terminologie

26 článků kapitoly bylo upraveno (upřesnění vymezení a úkolů, změna termínu či garance), 7 vypuštěno (splněno nebo přesunuto do kapitoly 7) a 20 článků je nových (viz zobrazení v grafické části).



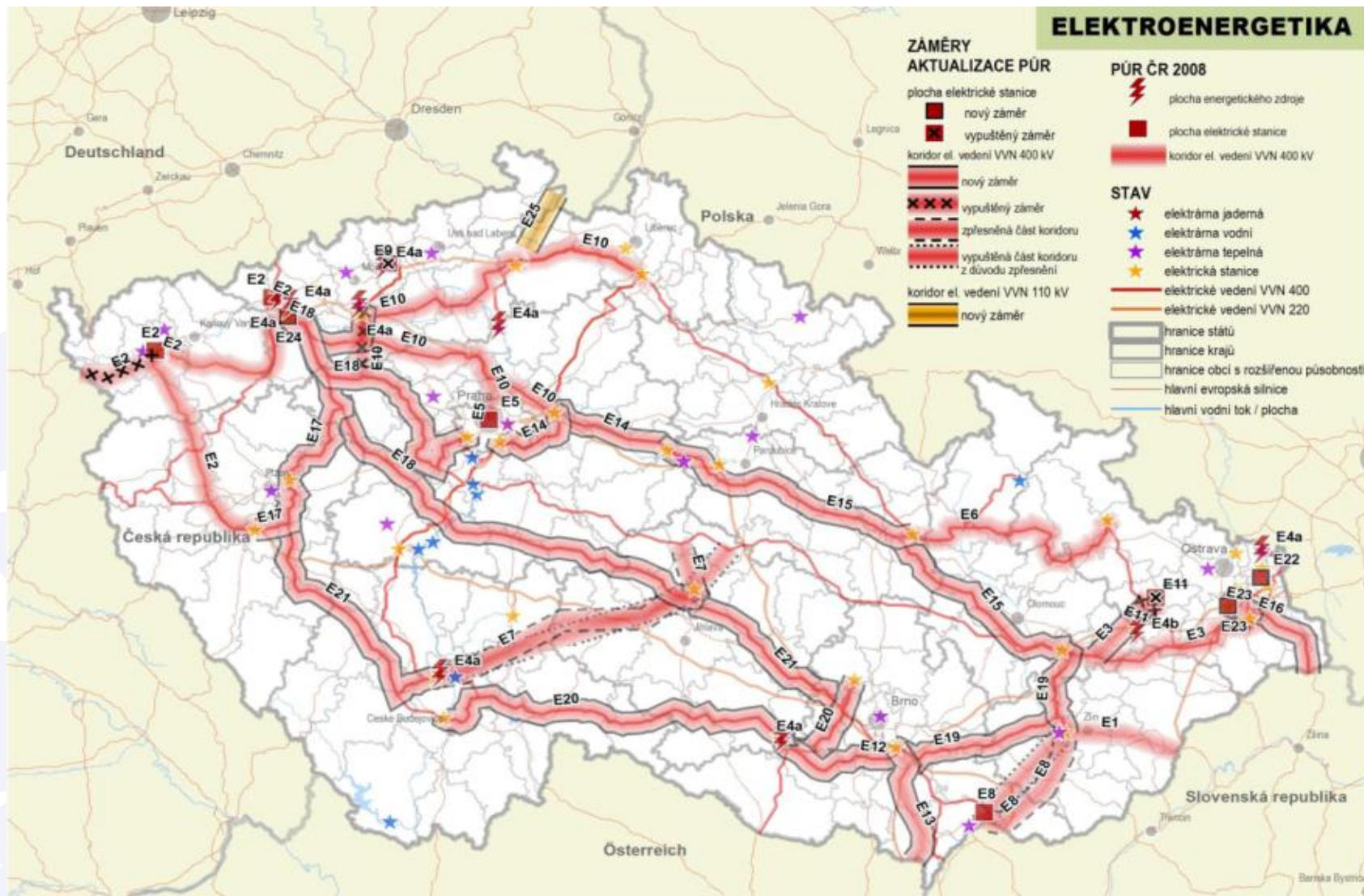
Kapitola *Koridory a plochy technické infrastruktury a souvisejících rozvojových záměrů*

Příklad úpravy textu technické infrastruktury

čl. (167) LAPV

Kritéria pro rozhodování o změnách v území:

*Zajištění dlouhodobé územní ochrany lokalit vhodných pro akumulaci povrchových vod před jinými aktivitami, které by mohly ztížit nebo znemožnit jejich budoucí využití pro tento účel na základě **zpracovaného** Generelu území chráněných pro akumulaci povrchových vod **a základních zásad využití těchto území.***





ELEKTROENERGETIKA

ZÁMĚRY AKTUALIZACE PÚR

plocha elektrické stanice

■ nový záměr

⊠ vypuštěný záměr

koridor el. vedení VVN 400 KV

■ nový záměr

⊠⊠⊠⊠ vypuštěný záměr

▬ zpfěsněná část koridoru

▬ vypuštěná část koridoru

⋯ z důvodu zpfěsnění

koridor el. vedení VVN 110 KV

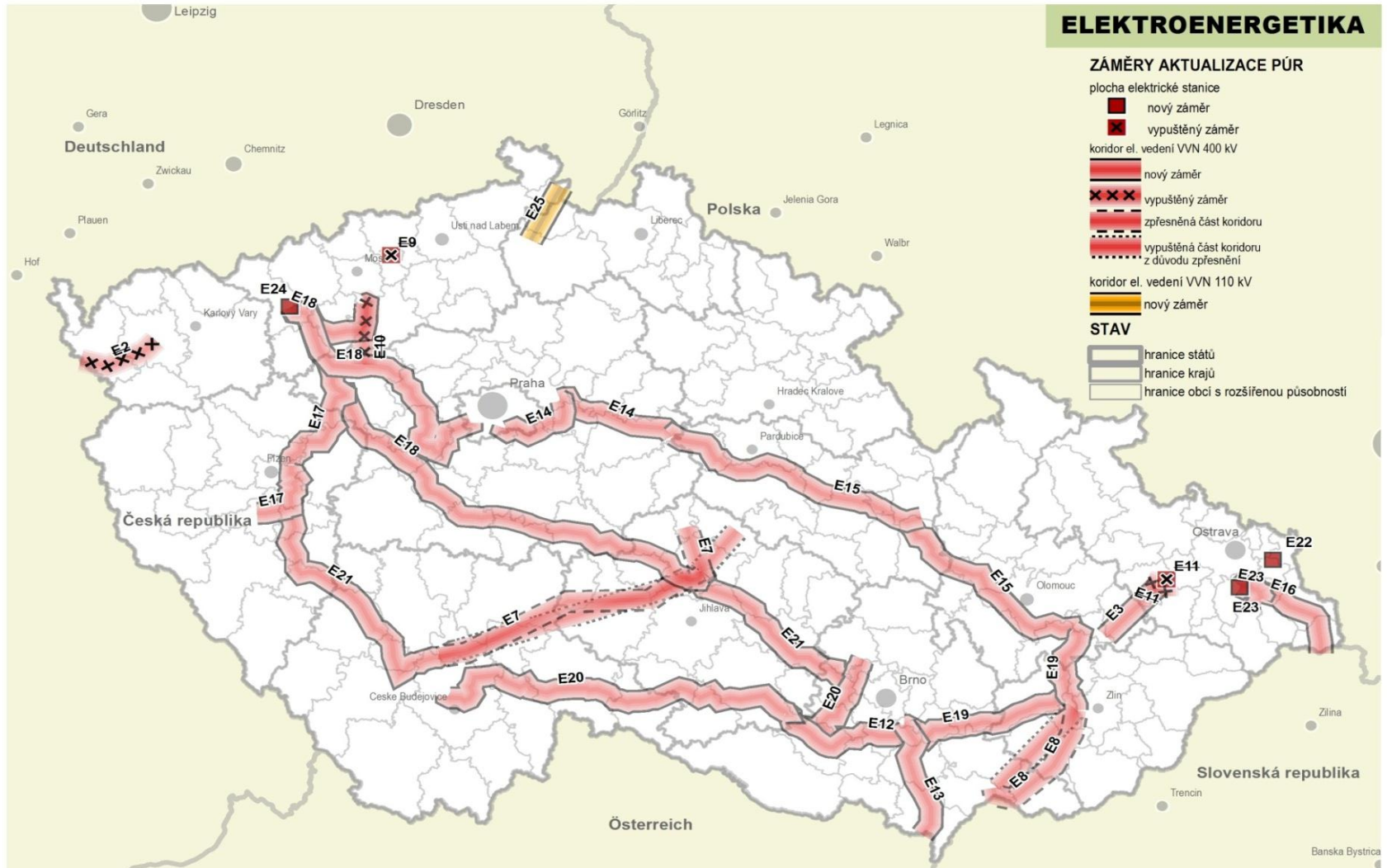
■ nový záměr

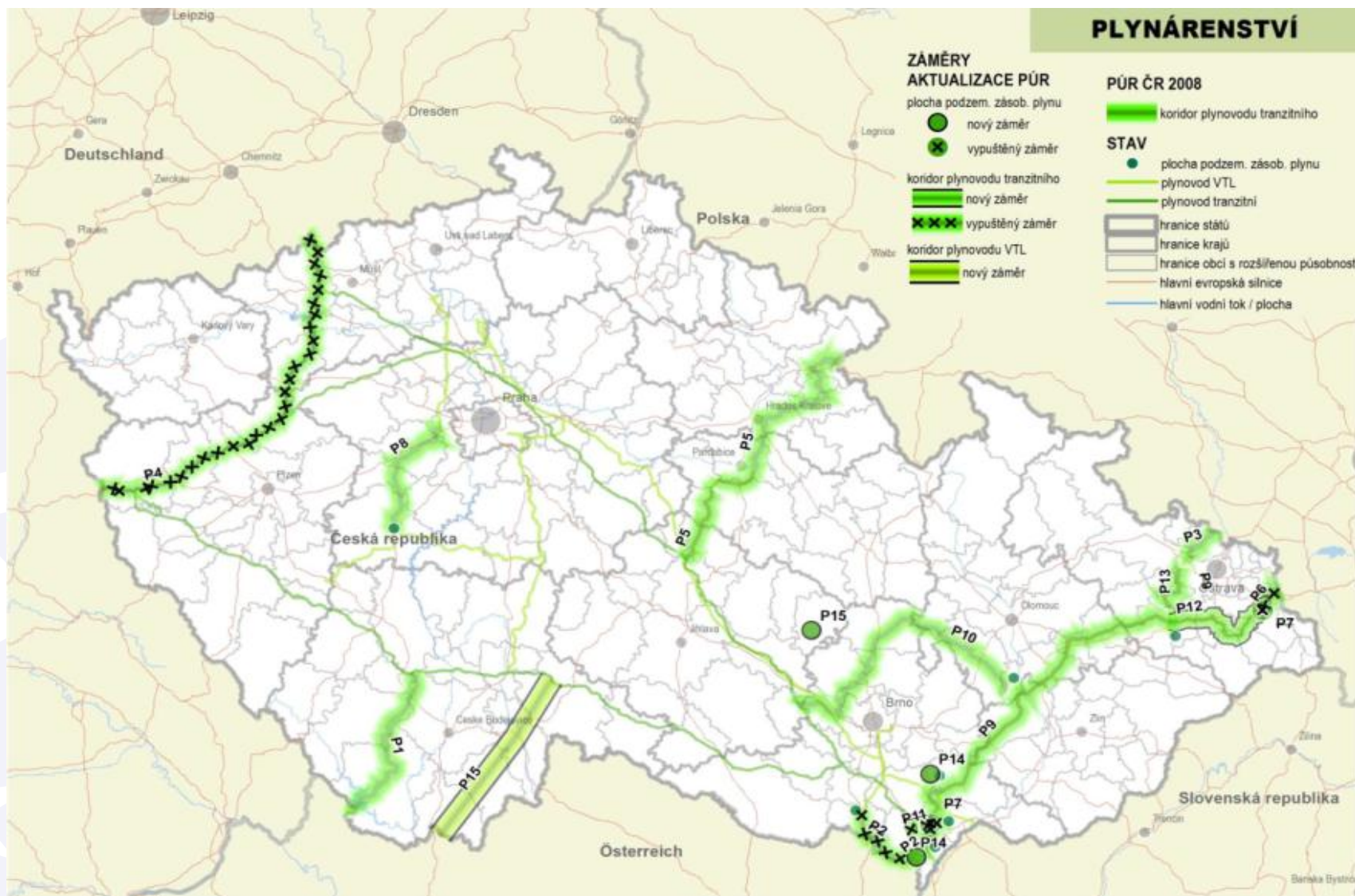
STAV

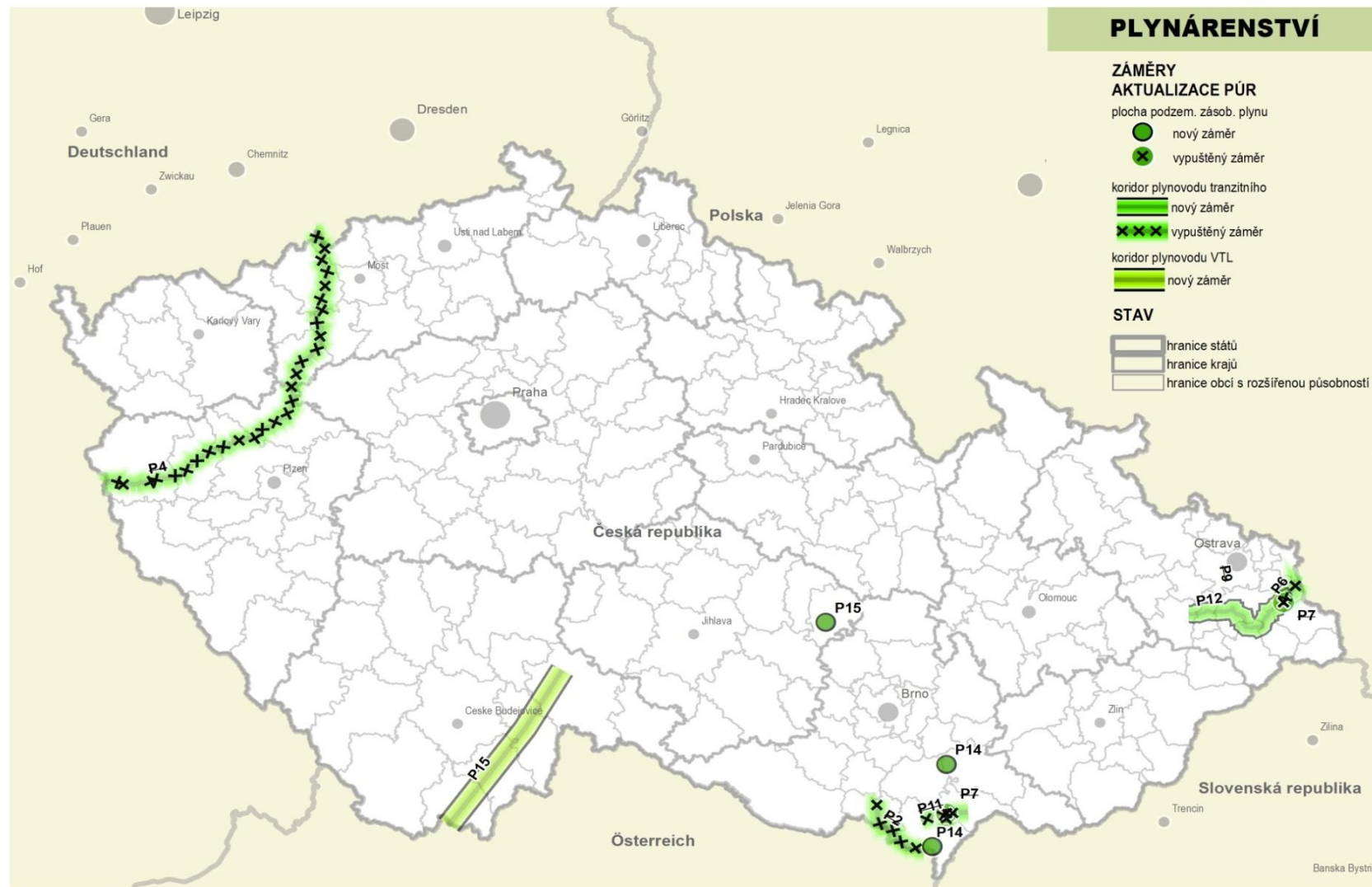
▬ hranice států

▬ hranice krajů

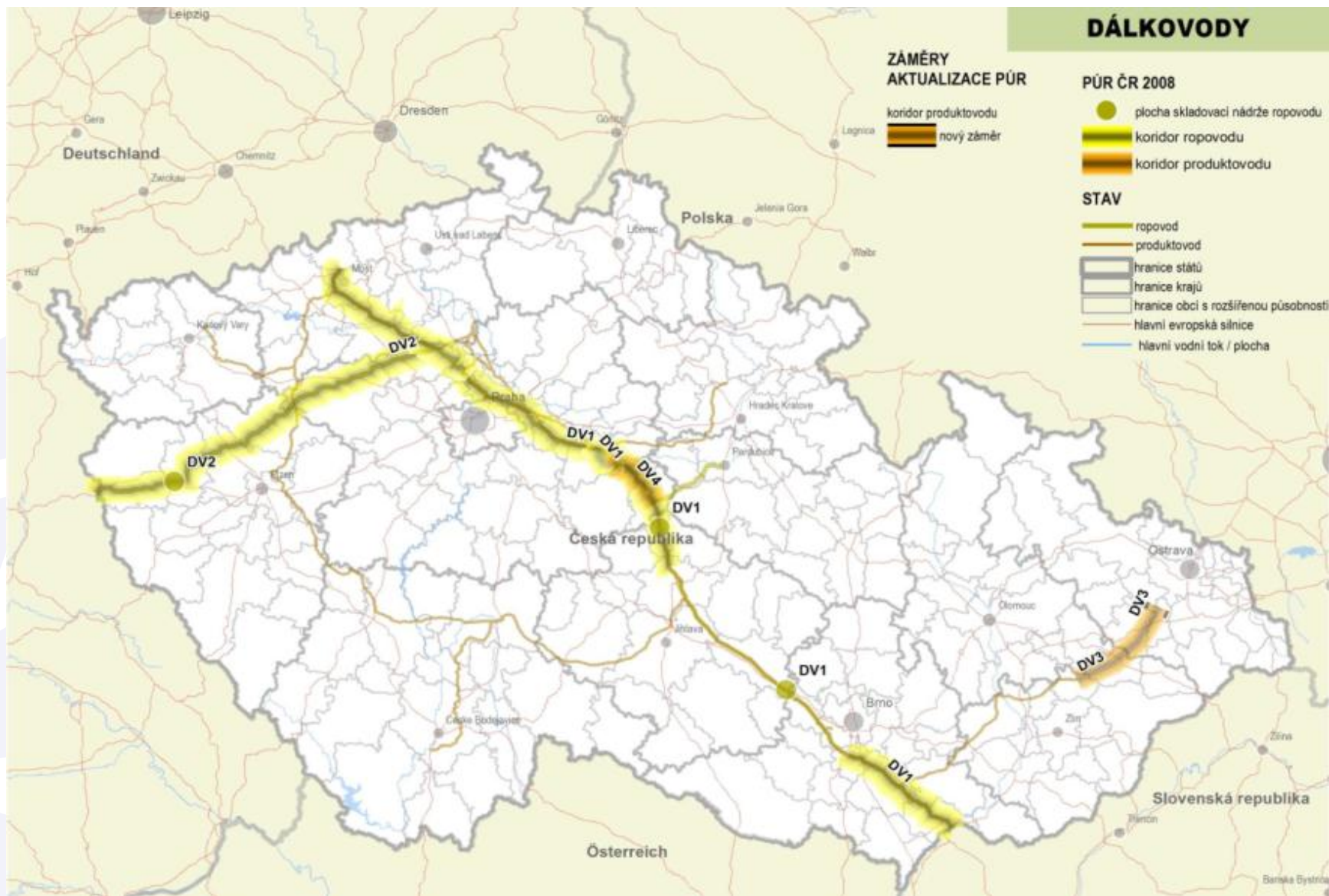
▬ hranice obcí s rozšířenou působností

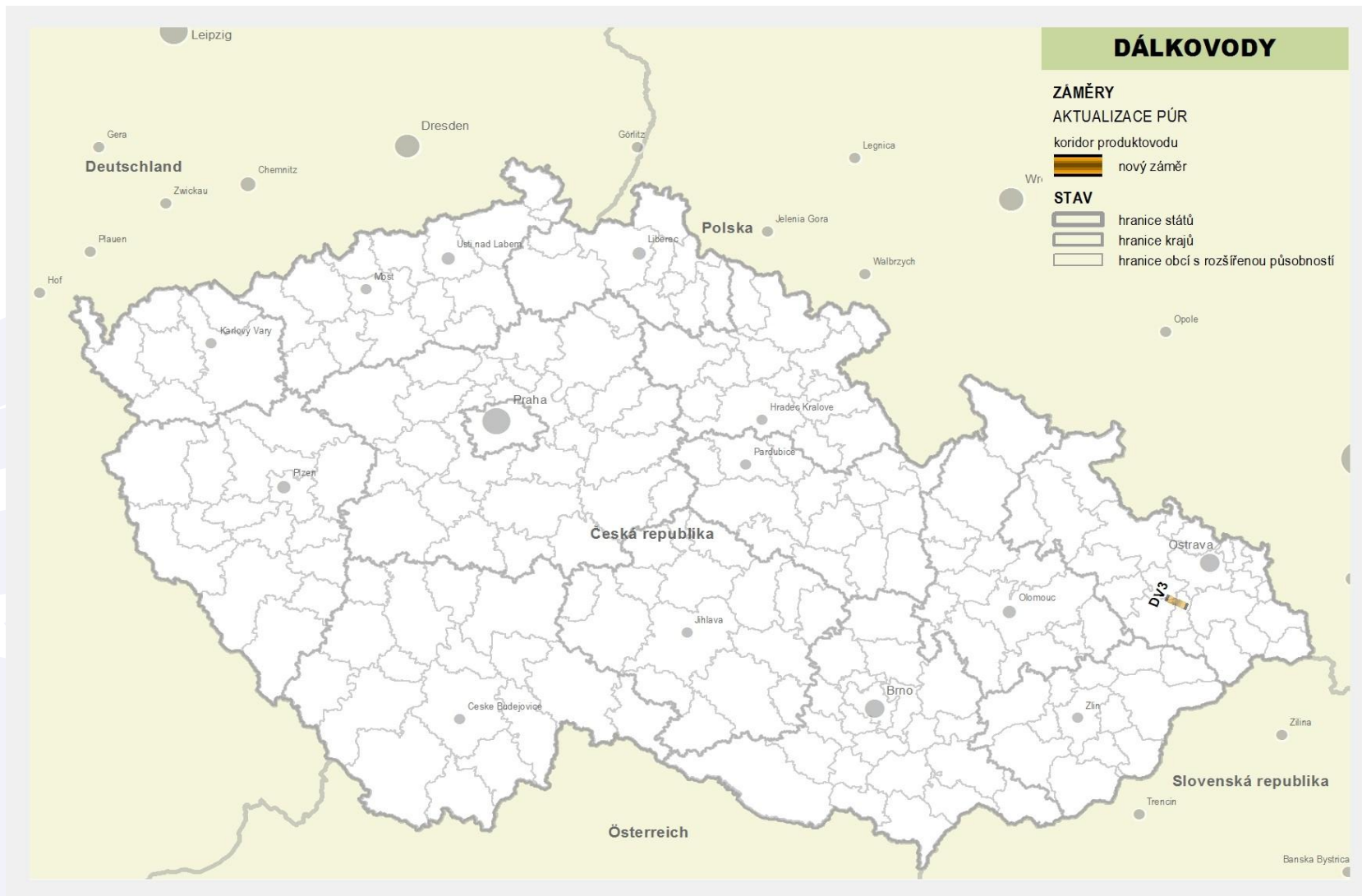






Návrh Aktualizace PÚR (bodový text)





Návrh Aktualizace PÚR (bodový text)







Kapitola *Další úkoly pro ministerstva, jiné ústřední správní úřady a pro územní plánování*

V návrhu aktualizace PÚR

- byla změněna struktura kapitoly, má dvě části
 - úkoly pro ministerstva a jiné ústřední správní úřady (9 úkolů)
 - úkoly pro územní plánování (23 úkolů)
- do úkolů pro územní plánování byly přesunuty některé záměry z kapitol 5 a 6, u kterých jsou jejich nositeli kraje
- bylo zrušeno 6 původních článků, které byly splněny



Kapitola *Další úkoly pro ministerstva, jiné ústřední správní úřady a pro územní plánování*

V návrhu Aktualizace PÚR byly zařazeny nové úkoly např.:

- pro ministerstva - *Pořizovat územní studie řešící problémy přesahující hranice jednoho kraje a dle potřeby pořizovat územní studie prověřující účelnost, reálnost a územní nároky rozvojových záměrů, případně za účelem navrhnout a prověřit možné varianty koridorů u rozvojových záměrů technické a dopravní infrastruktury.*
- pro územní plánování - *Prověřit řešení protipovodňových opatření v povodí řeky Bečvy v oblasti Teplic nad Bečvou pomocí technických a přírodě blízkých opatření s využitím již zpracovaných podkladů a v podrobnosti příslušející ZÚR promítnout do řešení ZÚR.*



Kapitola ***Další úkoly pro ministerstva, jiné ústřední správní úřady a pro územní plánování***

V této kapitole bylo důvodem změn zejména:

- splnění úkolů pro územní plánování stanovených v PÚR ČR 2008
- potřeba zařazení rozvojových záměrů s dlouhodobým horizontem realizace
- potřeba zařazení úkolů pro ministerstva a jiné ústřední správní úřady, které mají napomoci realizaci úkolů pro územní plánování



Kapitola ***Další úkoly pro ministerstva, jiné ústřední správní úřady a pro územní plánování***

Příklad nového textu - Úkoly pro ministerstva a jiné ústřední správní úřady

Čl. (177) Prověřit možnosti železničního spojení Praha–Hradec Králové/Liberec–hranice ČR/Polsko (–Wroclaw).

Zodpovídá: Ministerstvo dopravy ve spolupráci s Ministerstvem pro místní rozvoj, Ministerstvem životního prostředí a dotčenými kraji

Termín: 2016



Kapitola ***Další úkoly pro ministerstva, jiné ústřední správní úřady a pro územní plánování***

Příklad nového textu - Úkoly pro územní plánování

Čl. (186) V případě kladného výsledku prověření možnosti železničního spojení Prah-Hradec Králové/Liberec-hranice ČR/Polsko (-Wroclaw) (čl. 177) tento záměr zapracovat do ZÚR.

Zodpovídá: příslušné kraje



MINISTERSTVO
PRO MÍSTNÍ
ROZVOJ ČR

Výklad Vyhodnocení vlivů návrhu Aktualizace č. 1 Politiky územního rozvoje ČR na udržitelný rozvoj území

zástupců EKOTOXA s.r.o.





MINISTERSTVO
PRO MÍSTNÍ
ROZVOJ ČR



AKTUALIZACE Č. 1 POLITIKY ÚZEMNÍHO ROZVOJE ČR

Vyhodnocení vlivů na udržitelný rozvoj území

„Část A - Vyhodnocení vlivů na životní prostředí“



Hlavní cíle

- posouzení **míry souladu** aktualizace PÚR ČR s cíli ochrany životního prostředí přijatými na mezistátní nebo národní úrovni,
- posouzení **přínosů a negativ** navrženého řešení v porovnání se současným stavem složek životního prostředí,
- **identifikace** nejvýznamnějších **střetů** aktualizace PÚR ČR se složkami životního prostředí včetně návrhu opatření k omezení negativních vlivů na životní prostředí a veřejné zdraví,
- **stanovení** monitorovacích **indikátorů** pro vliv aktualizované PÚR ČR na životní prostředí.



Zásady zpracování SEA

- **vyhodnocení aktualizace č. 1**, nikoliv PÚR ČR 2008,
- PÚR ČR není územně plánovací dokumentací, ale nástrojem územního plánování.
- rozdílný přístup ke změnám (změny formálního charakteru/ upravené nebo nové pasáže/odebrané nebo vypuštěné pasáže),
- rozdílný přístup k záměrům, které mají být dále „prověřeny“ nebo „vymezeny“ (*příklad: SOB 4 – Karvinsko - prověřit možnosti umístění průmyslové zóny o velikosti cca 100 až 200 ha*).



Vztah k jiným koncepcím a k cílům ochrany ŽP přijatým na mezistátní nebo národní úrovni a stanovení referenčního rámce

Horninové prostředí

- Snižovat rozsah území zatíženého těžbou

Vodní režim

- Omezovat výstavbu v záplavových územích

Hygiena životního prostředí

- Snížit počet obyvatel vystavených překročeným limitním koncentracím v ovzduší pro CO₂, NO_x, PM₁₀ a PM_{2,5}, PAU a těžké kovy
- Snižovat zátěž populace z expozice dopravním hlukem



Stanovení referenčního rámce

Příroda a krajina

- Ochrana biodiverzity
- Omezit fragmentaci krajiny a podpořit její ekologickou stabilitu

Zemědělská půda a pozemky určené k plnění funkcí lesa

- Omezení záborů zemědělské a lesní půdy
- Dbát na přednostní využívání stávajících, příp. opuštěných již dříve využívaných ploch, brownfields

Klima

- Ochrana klimatu a adaptace na jeho změny

Zdraví a bezpečnost obyvatel

- Ochrana ŽP a obyvatel před negativními účinky živelných událostí
- Ochrana zdraví obyvatel



Údaje o současném stavu ŽP a jevy, které by mohly být aktualizací č. 1 PÚR ČR ovlivněny

Příroda a krajina

Především v rozvojových oblastech a osách lze očekávat:

- úbytek biotopů rostlin i živočichů, nárůst rušení, snížení migrační prostupnosti.

V koridorech pro vedení elektrického napětí a plynovodů:

- ovlivnění ÚSES, krajinného rázu.

Pozitivní je např. rozšíření Specifické oblasti SOB6.

Ovzduší, klima a hlukové znečištění

Ovlivnění záměry v oblasti dopravy:

- silniční,
- železniční: pozitivní např. ŽD8 – koridor Liberec - Mladá Boleslav – Praha.



Údaje o současném stavu ŽP a jevy, které by mohly být aktualizací č. 1 PÚR ČR ovlivněny

Vodní hospodářství

Záplavová území:

- riziko zastavování,
- pozitivní ovlivnění např. plocha pro vodní nádrž Nové Heřminovy.

Zemědělský a lesní půdní fond

- Zábory v rámci vymezených rozvojových oblastí a os.
- Zábory pro konkrétní záměry.
- Pozitivní je např. rozšíření Specifické oblasti SOB6.



Zhodnocení předpokládaných vlivů - metodika

- Vymezení jednotlivých **koridorů** = schematické znázornění trasy.
- Vyhodnocují se pouze **nové záměry**, případně významnější změny záměrů původních. Vypuštěné záměry jsou hodnoceny stručným komentářem.
- Návrhy na vymezení **územní rezervy** se považují za územní ochranu pro budoucí využití území.

Tabelární vyhodnocení – Příloha 1:

-2	-	Významný negativní vliv
-1	-	Mírně negativní vliv
0	-	Nulový (neutrální) vliv – bez vlivu
+1	-	Mírně pozitivní vliv
+2	-	Významný pozitivní vliv
?	-	Vliv nelze hodnotit

Při identifikaci potenciálně negativních vlivů byly zkoumány i možné **kumulativní** a **synergické** vlivy.



Zhodnocení předpokládaných vlivů

Republikové priority

úpravy textu, které lze akceptovat. Bez vlivu na ŽP, případně potenciálně příznivý vliv. Např.:

- zohlednění ochrany **kvalitní orné půdy** a ekologických funkcí krajiny,
- zajištění **migrační propustnosti** krajiny,
- předcházení nežádoucímu působení negativních účinků provozu **dopravy** na **veřejné zdraví** obyvatel,
- předcházet **překračování imisních limitů**.



Zhodnocení předpokládaných vlivů – Rozvojové oblasti

Aktualizace č. 1 PÚR ČR zachovává 12 rozvojových oblastí (**3 metropolitní oblasti**).

*Vymezení rozvojových oblastí je **zpřesněno** a většinou **zmenšeno**, významnější negativní vlivy nelze předpokládat.*

Doplnění a úpravy:

Kritéria a podmínky pro rozhodování o změnách v území:

Aktualizované znění upravených pasáží je z hlediska vlivů na životní prostředí příznivější než původní pasáže. Vnáší požadavky na ochranu přírodních hodnot a zeleně, vliv spíše kladný.

Úkoly pro územní plánování (mj.):

V zásadách územního rozvoje nebo při jejich aktualizacích, postupovat v souladu s Programy zlepšování kvality ovzduší, pokud to zmocnění pro obsah zásad územního rozvoje uvedené v právních předpisech umožňuje.

Tyto úpravy lze hodnotit z hlediska vlivů na životní prostředí kladně.



Zhodnocení předpokládaných vlivů – Rozvojové osy

Doposud platná PÚR ČR vymezuje 13 rozvojových os.

Návrh aktualizace č. 1 PÚR ČR:

- **OS5a - Rozvojová osa Praha – Jihlava (podél dálnice D1)** – nová rozvojová osa (*potenciální vliv na zábor ZPF, kumulativní vlivy na ovzduší*).
- V rámci rozvojové osy **OS 4 nová rozvojovou větev ve směru Praha-Kolín-Chvaletice-Pardubice** (podél železničního spojení Praha-Kolín-Pardubice) (*potenciální vliv kvalitu ovzduší, akustickou zátěž, veřejné zdraví, zábor ZPF v I. a II. třídě ochrany, kumulativní vlivy na ovzduší*).



Zhodnocení předpokládaných vlivů – Koridory a plochy dopravní infrastruktury

Multimodální koridory

Koridory vysokorychlostní dopravy

- **VR1 – přidán nový úsek Přerov – Brno** (*nepřímý pozitivní vliv na kvalitu ovzduší, zábory ZPF potenciálně v I. a II. tř. ochrany, fragmentace krajiny, nutno respektovat Krajinnou památkovou zónu Území bojiště bitvy u Slavkova.*)



Zhodnocení předpokládaných vlivů – Koridory a plochy dopravní infrastruktury

Koridory železniční dopravy:

- nově je vymezen **koridor železnice ŽD8 - Hranice Polsko/ČR–Liberec–Mladá Boleslav–Praha,**
- významněji pozměněn **koridor ŽD7 - koridor Choceň–Ústí nad Orlicí** (Vypuštěn úsek Pardubice–Česká Třebová–Brno),
- zpřesnění **C-E61: Děčín–Nymburk–Kolín, Golčův Jeníkov–Světlá nad Sázavou (součást TEN-T),**
- vypuštění **ŽD4 a ŽD5.**

(železniční doprava - snížení celkové akustické zátěže a emisí do ovzduší, předpokládané jsou zábory půdního fondu)



Zhodnocení předpokládaných vlivů – Koridory a plochy dopravní infrastruktury

Silniční doprava

Nově jsou vymezeny:

- koridor pro **D1 v úseku Říkovice – Přerov** (*vymístění tranzitní dopravy z Přerova, snížení environmentální zátěže obyvatelstva, negativem je trvalý zábor bonitních půd*),
- **R48 - Běloutín–Frýdek-Místek–Český Těšín–hranice ČR/Polsko (–Kraków)** (*vymístění tranzitní dopravy z FM, snížení environmentální zátěže obyvatelstva, negativem je trvalý zábor bonitních půd, potenciální ovlivnění EVL Řeka Ostravice a EVL Niva Morávky, migračních koridorů – příležitost k zmírnění vlivu stávající komunikace*),



Zhodnocení předpokládaných vlivů – Koridory a plochy dopravní infrastruktury

Silniční doprava

Zpřesněno bylo, např.:

- vymezení koridoru **S8 - (Mladá Boleslav)–R10–Nymburk–Poděbrady–D11–Kolín–Kutná Hora– Čáslav–Golčův Jeníkov–Havlíčkův Brod–Jihlava–Znojmo–Hatě–hranice ČR/Rakousko (Wien)**
- vymezení koridoru **S13 –a) (Plzeň)–D5–Nepomuk–Blatná–Písek – Vodňany–České Budějovice; b) Písek–Tábor–D3–Pelhřimov– D1.**
- **S5 - úsek R10/R35 - Turnov–Rovensko pod Troskami - Úlibice (E442)**

(Lze očekávat pozitivní dopad realizace záměrů na obyvatelstvo – stavbou obchvatů obcí dojde k dopravnímu zklidnění sídel, sníží se hluková a imisní zátěž v místech, kde doposud nejsou obchvaty vystavěny, negativním jevem související zábor ZPF).

Vypuštění koridorů **S1, S3, S4, S7 a S9 – formální úprava a vypuštění bez negativních dopadů na životní prostředí.**



Zhodnocení předpokládaných vlivů – Koridory a plochy dopravní infrastruktury

Vodní doprava

Ruší se záměry **VD2, VD4, VD5 a VD6**. Tyto byly vypuštěny a přesunuty do kapitoly 7 (VD2, VD5 a VD6). U **VD4 Odra - Váh** byla zjištěna kolize s dosavadním využíváním území.

Kombinovaná doprava

Vypuštěn záměr **KD1** – bez negativního vlivu na ŽP

Nově vymezeny **veřejné terminály a přístavy** s vazbou na logistická centra (VTP).

- terminály nákladní dopravy Ostrava, Plzeň, Přerov, Brno (silnice, železnice),
- vnitrozemské říční přístavy Praha, Děčín, Mělník, Lovosice, Ústí nad Labem a následně Pardubic.

Letecká doprava

Vypuštěn záměr **L3** – letiště v Českých Budějovicích (z hlediska vlivu na ŽP neutrální dopad).



Zhodnocení předpokládaných vlivů – Koridory a plochy technické infrastruktury

Elektroenergetika

Potenciální vlivy na KR - některé z koridorů pro **elektrické vedení** (nové, zdvojené) pravděpodobně budou zasahovat do **velkoplošných chráněných území, ptačích oblastí** nebo **přírodních parků** (E3, E12, E15, E16, E17, E18, E19, E20, E21, E25).

Zásahy do zvláště chráněných území nebo nadregionálních biocenter (E3, E14, E15, E17, E18, E21, E22, E23, E24, E25).

Plynárenství

Nové plochy a koridory P12 – P15 (zásahy do ZCHÚ, střety se **záplavovými územími**, zásah do **CHOPAV a CHKO Třeboňsko**).



Zhodnocení předpokládaných vlivů – Koridory a plochy technické infrastruktury

Dálkovody

DV 3 - doplněn koridor pro produktovod v úseku Sedlnice-letišťe Mošnov (bez negativních vlivů na ŽP).

Vodní hospodářství

Nově vymezena plocha pro vodní nádrž **Nové Heřminovy**.

Ukládání a skladování radioaktivních odpadů a vyhořelého jaderného paliva

Sk2 - plocha pro centrální **sklad vyhořelého jaderného paliva** Skalka.



Zhodnocení předpokládaných vlivů – Další úkoly PÚR

Úkoly pro územní plánování

v případě záměrů s potenciálně významnými dopady na ŽP zpravidla úkol „**prověření záměrů**“ nebo územní rezervy.

Čl. 206 - Vymezí plochu a stanoví **územní podmínky těžby uranu v oblasti jižně od Přibyslavi**. Na základě podkladů Ministerstva průmyslu a obchodu zpracuje záměr Kraj Vysočina do ZÚR.

(potenciál záborů ZPF, narušení krajiny, ovlivnění vodního režimu v dané oblasti a vznik radioaktivních odpadů).

Návrh SEA: *Navrhujeme znění úkolu přeformulovat na: „Vymezí plochu a stanoví územní podmínky těžby uranu v oblasti jižně od Přibyslavi. Na základě podkladů Ministerstva průmyslu a obchodu, které komplexně prověří také vlivy na životní prostředí, zpracuje Kraj Vysočina do ZÚR.*



Zhodnocení předpokládaných vlivů – Synergické a kumulativní vlivy

- zábory zemědělského a lesního **půdního fondu**,
- střety s **migračními koridory** především u liniových záměrů,
- zásahy do území chráněných zákonem o ochraně přírody a krajiny,
- realizace záměrů dopravních staveb bude mít také kladné kumulativní vlivy, především díky odvedení zdrojů znečištění ovzduší a akustického znečištění mimo nejvíce osídlené oblasti, čímž dojde k pozitivnímu působení na zdraví obyvatel.



Návrh ukazatelů pro sledování vlivu PÚR ČR a její aktualizace na životní prostředí

Ukazatel

- rozloha území s překročenými **kritickými zátěžemi z ovzduší**/počet obyvatel žijících v územích s překročenými kritickými zátěžemi z ovzduší,
- počet obyvatel žijících v územích, zatížených **nadměrným hlukem**,
- míra **fragmentace krajiny dopravou** – změna výměry dopravou nefragmentovaných území o plošném rozsahu větším než 100 km²,
- změna výměry **zemědělské půdy**,
- změna výměry **lesní půdy**.



MINISTERSTVO
PRO MÍSTNÍ
ROZVOJ ČR



Návrh požadavků na rozhodování ve vymezených plochách a koridorech z hlediska minimalizace negativních vlivů na životní prostředí

SEA – Kap. 11



Zhodnocení předpokládaných vlivů – Závěry a doporučení

Na základě celkového vyhodnocení je možno konstatovat, že:

**předložený návrh Aktualizace č. 1 Politiky územního rozvoje ČR
při dodržení požadovaných opatření nebude mít významně negativní
vliv na životní prostředí.**



MINISTERSTVO
PRO MÍSTNÍ
ROZVOJ ČR



AKTUALIZACE Č. 1 POLITIKY ÚZEMNÍHO ROZVOJE ČR

„Část B - Posouzení vlivu na soustavu Natura 2000“



Hlavní body prezentace:

- Natura 2000 v ČR a legislativní souvislosti
- Předmět posouzení a hlavní cíle
- Metodický postup
- Vyhodnocení jednotlivých částí Aktualizace č. 1 PÚR ČR
- Hlavní závěry posouzení
- Vyhodnocení vlivů na udržitelný rozvoj – hlavní závěry



Natura 2000 v ČR a legislativní souvislosti

- legislativní souvislosti posouzení:
 - Směrnice Rady č. 79/409/EEC o ochraně volně žijících ptáků
 - Směrnice Rady č. 92/43/EEC o ochraně přírodních stanovišť, volně žijících živočichů a planě rostoucích rostlin
 - Směrnice transponovány v r. 2004 do zákona č. 114/1992 Sb., o ochraně přírody a krajiny, ve znění pozdějších předpisů (dále jen zákon o ochraně přírody a krajiny)
 - Zákon č. 183/2006 Sb. o územním plánování a stavebním řádu (stavební zákon)



Natura 2000 v ČR a legislativní souvislosti

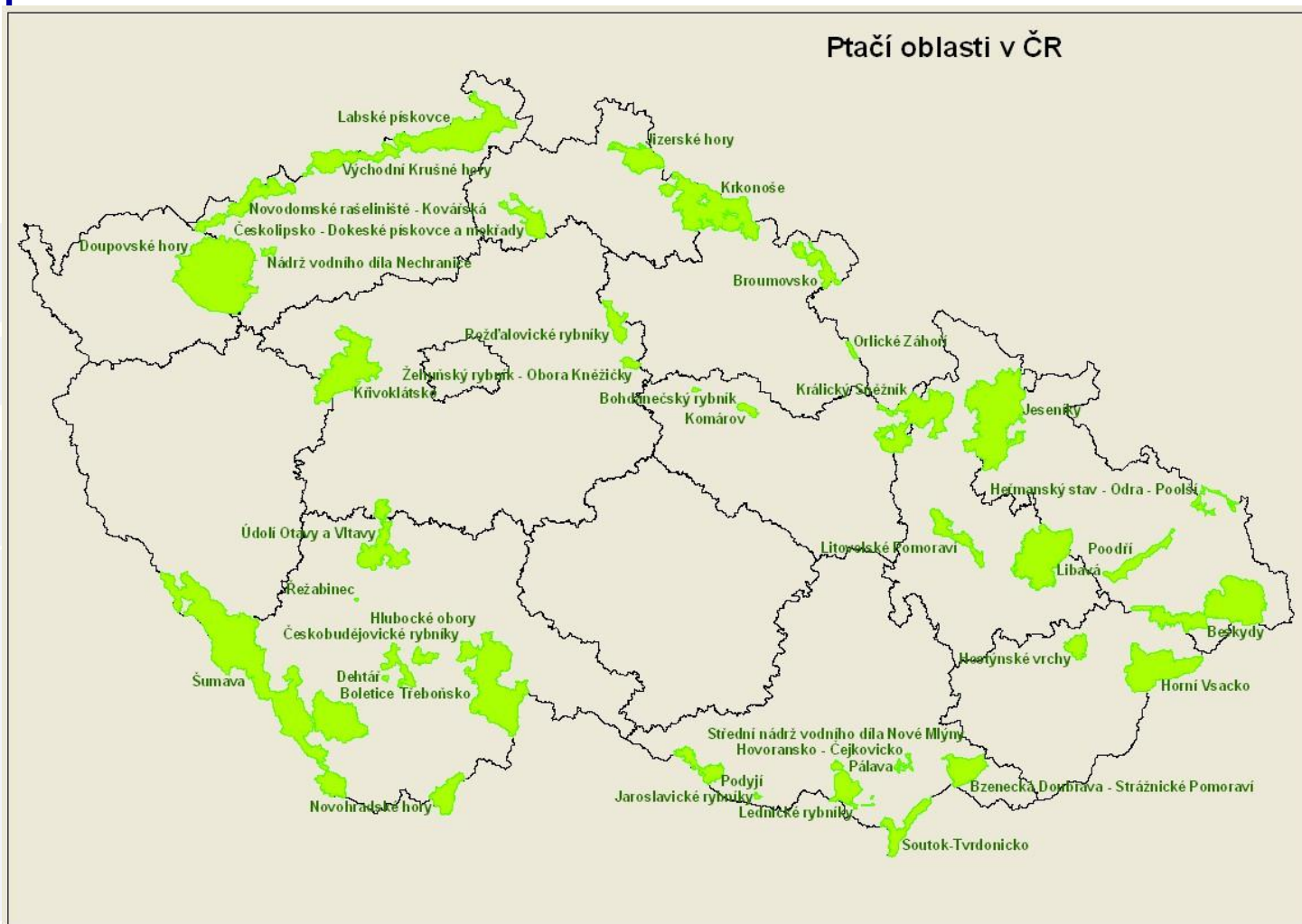
- Zákon o ochraně přírody a krajiny:

- Dle § 45h odst. 1:

„Jakákoliv koncepce nebo záměr, který může samostatně nebo ve spojení s jinými významně ovlivnit území evropsky významné lokality nebo ptačí oblasti, podléhá hodnocení jeho důsledků na toto území a stav jeho ochrany z uvedených hledisek.“

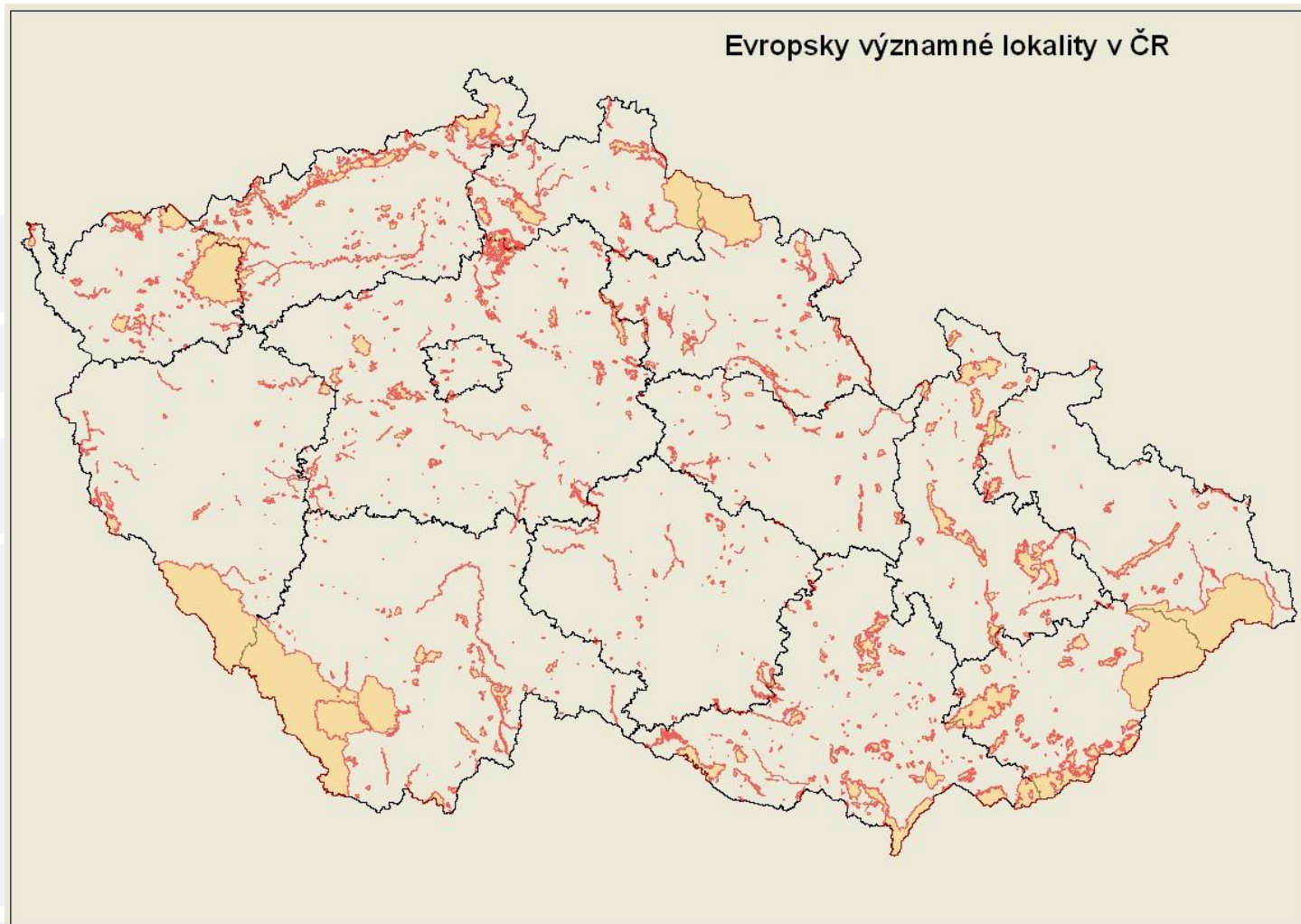


■ 41 ptačích oblastí





- 1075 evropsky významných lokalit





CÍL POSOUZENÍ

- Cíl posouzení:

„... zjistit, zda koncepce ne/může mít významně negativní vliv na soustavu Natura 2000, konkrétně na ptačí oblasti a evropsky významné lokality a na předměty ochrany v nich a celistvost těchto lokalit, které mohou být koncepcí dotčené.“



PŘEDMĚT POSOUZENÍ

■ Předmět posouzení:

Aktualizace č. 1 koncepce – tj.:

- nové záměry
- významnější změny stávajících záměrů
- další významnější úpravy



Metodický postup vyhodnocení:

- **Metodické materiály**
 - legislativa
 - Příručka k hodnocení významnosti vlivů na předměty ochrany (MŽP, 2011)
 - Metodika hodnocení významnosti vlivů při posuzování podle § 45i zákona č. 114/1992 Sb., o ochraně přírody a krajiny, ve znění pozdějších předpisů. (Věstník MŽP, 2007)

- **Podrobnost odpovídající měřítku koncepce**



Metodický postup vyhodnocení:

- **Hodnoceny především:**
 - nové záměry
 - významnější změny stávajících záměrů
 - další významnější provedené změny

- **Nehodnoceny**
 - vypuštěné záměry
 - zmenšení rozsahu záměrů
 - územní rezervy

- **Zachování vazby na předchozí hodnocení**



Metodický postup vyhodnocení:

- **Malá konkrétnost záměrů:**
 - koncepce bude podrobněji řešena v navazujících zásadách územního rozvoje krajů
 - vymezení koridorů má strategický charakter (spojnice míst bez přesně dané trasy)
 - lokalizace záměrů bude zpřesněna v rámci navazující ÚPD
 - není známo bližší technické provedení záměrů



Metodický postup vyhodnocení:

- Hodnotící škála:

Hodnota	Termín
-2	Významný negativní vliv
-1	Mírně negativní vliv
0	Nulový vliv
+1	Mírně pozitivní vliv
+2	Významný pozitivní vliv
?	Vliv nelze hodnotit

- Hodnocení dílčích úprav: ne/lze akceptovat



HLAVNÍ ZÁVĚRY

- Republikové priority územního plánování:
 - Nebyl zjištěn nesoulad s požadavky ochrany území Natura 2000.
 - Zájmy ochrany přírody (respektive soustavy Natura 2000) jsou dostatečně zohledněny, případně posilovány.
 - Lze akceptovat.



HLAVNÍ ZÁVĚRY

- Rozvojové oblasti a rozvojové osy:
 - vymezení rozvojových oblastí zpřesněno
 - mírně upravena „Kritéria a podmínky pro rozhodování o změnách v území“ a „Úkoly pro územní plánování“
 - nová rozvojová osa OS5a - Rozvojová osa Praha – Jihlava
 - Nebyl identifikován potenciálně významný negativní vliv.
 - Úpravy lze akceptovat.



HLAVNÍ ZÁVĚRY

- Specifické oblasti:
 - významněji rozšířena SOB6 Krušné hory
 - rozšířena SOB3 Jeseníky
 - upravena některá „Kritéria a podmínky pro rozhodování o změnách v území“ a „Úkoly pro územní plánování“
 - Některé vlivy nelze na této obecné úrovni posoudit.
 - Nebyl identifikován potenciálně významný negativní vliv.
 - Úpravy lze akceptovat.



HLAVNÍ ZÁVĚRY

■ Dopravní infrastruktura:

- multimodální koridory – pouze vypuštěny dílčí pasáže
- koridory vysokorychlostní dopravy – dílčí úpravy
- koridory železniční dopravy – dílčí úpravy koridorů
- silniční doprava – nově koridor D1 – Říkovice – Přerov a upraveny R48, S5, S8, S13
- vodní doprava – vypuštěny některé záměry
- kombinovaná doprava – upraveny „Veřejné terminály a přístavy s vazbou na logistická centra (VTP)“
- letiště – vypuštěn jeden článek



HLAVNÍ ZÁVĚRY

- **Dopravní infrastruktura:**
 - identifikovány potenciální střety
 - VR 1 – v potenciální trase několik maloplošných EVL
 - ŽD1 a ŽD7 – v trase maloplošná EVL
 - Některé koridory silniční dopravy – potenciální dílčí střety s maloplošnými EVL
 - potenciální střety řešitelné na úrovni zásad územního rozvoje a v rámci posouzení záměru dle § 45i zákona o ochraně přírody a krajiny
 - u části záměrů nelze vlivy vyhodnotit.



HLAVNÍ ZÁVĚRY

- **Technická infrastruktura:**
 - **elektroenergetika**
 - řada dílčích střetů koridorů s EVL a PO
 - ve většině případů zdvojení stávajícího vedení
 - dílčí úpravy úkolů pro územní plánování
 - potenciálně mírné negativní vlivy
 - **plynovody**
 - dílčí potenciální střety v závislosti na vedení trasy
 - potenciálně mírné negativní vlivy
 - **dálkovody – bez vlivů**



HLAVNÍ ZÁVĚRY

- **Technická infrastruktura:**
 - vodní hospodářství
 - VVNH - Plocha pro vodní nádrž Nové Heřminovy
 - mimo EVL a PO – bez negativních vlivů na soustavu Natura 2000
 - ukládání a skladování radioaktivních odpadů
 - územní ochrana stávajících území
 - Sk2 – Skalka – mimo území soustavy Natura 2000
 - bez významnějších negativních vlivů



HLAVNÍ ZÁVĚRY

- Technická infrastruktura:
 - potenciální střety
 - elektroenergetika
 - plynovody
 - potenciální střety řešitelné na úrovni zásad územního rozvoje a v rámci posouzení záměru dle § 45i zákona o ochraně přírody a krajiny
 - konkrétní vlivy závislé na technickém řešení



HLAVNÍ ZÁVĚRY

- Úkoly pro územní plánování:
 - nebyly identifikovány potenciální významně negativní vlivy.
 - úpravy lze akceptovat.



ZÁVĚRY A DOPORUČENÍ

- Úkoly pro územní plánování:
 - Předložený návrh Aktualizace č. 1 Politiky územního rozvoje ČR nebude mít při dodržení stanovených opatření významný negativní vliv na předměty ochrany a na celistvost evropsky významných lokalit a ptačích oblastí soustavy Natura 2000.



ZÁVĚRY A DOPORUČENÍ

- Podmínky a doporučení:
 - v rámci navazující ÚPD minimalizovat vlivy na soustavu Natura 2000 vhodným vedením trasy koridorů a lokalizací ploch,
 - současně provádět vyhodnocení vlivů dle § 45i zákona o ochraně přírody a krajiny v rámci procesu SEA nebo EIA,
 - respektovat další navržené podmínky pro jednotlivé plochy a koridory.



MINISTERSTVO
PRO MÍSTNÍ
ROZVOJ ČR



AKTUALIZACE Č. 1 POLITIKY ÚZEMNÍHO ROZVOJE ČR

„Vyhodnocení vlivů na udržitelný rozvoj území“



Vyhodnocení vlivů na udržitelný rozvoj

■ Metodický postup:

- vazba na předchozí vyhodnocení
- hodnoceny nové záměry a významnější změny
- hodnotící škála – pro jednotlivé pilíře udržitelného rozvoje
 - příznivé životní prostředí
 - hospodářský rozvoj
 - soudržnost společenství obyvatel v území



Vyhodnocení vlivů na udržitelný rozvoj

■ Metodický postup:

➤ hodnotící škála – pro jednotlivé pilíře udržitelného rozvoje

➤ hodnotící komentář

+ - přímý / nepřímý pozitivní vliv

- - přímý / nepřímý negativní vliv

0 - bez vlivu, priorita je ve vztahu k danému pilíři UR indiferentní

? - vliv nelze objektivně vyhodnotit (vzhledem k měřítku PÚR, k obsahové nejednoznačnosti priority nebo vzhledem k omezeným přínosům územního plánování k řešení dané problematiky)



Vyhodnocení vlivů na udržitelný rozvoj

- Vyhodnoceny všechny části Aktualizace č. 1.
- Hodnocení environmentálního pilíře v souladu s vyhodnocením vlivů na životní prostředí a soustavu Natura 2000.
- V závěrečném hodnocení shrnuty i závěry vyhodnocení vlivů na životní prostředí a soustavu Natura 2000.



Vyhodnocení vlivů na udržitelný rozvoj

- Hlavní závěry vyplývající z vyhodnocení:

„Návrh Aktualizace č. 1 Politiky územního rozvoje ČR naplňuje požadavky na udržitelný rozvoj území. Vytváří předpoklady pro udržitelný rozvoj území spočívající ve vyváženém vztahu podmínek pro příznivé životní prostředí, pro hospodářský rozvoj a pro soudržnost společenství obyvatel území a uspokojuje potřeby současné generace, aniž by ohrožoval podmínky života generací budoucích.“



Informace

- o možnostech způsobu podání připomínek veřejnosti a obcí k návrhu Aktualizace č. 1 Politiky územního rozvoje ČR a k Vyhodnocení vlivů návrhu Aktualizace č. 1 Politiky územního rozvoje ČR na udržitelný rozvoj území
- o dalším postupu projednání návrhu Aktualizace č. 1 Politiky územního rozvoje ČR a Vyhodnocení vlivů návrhu Aktualizace č. 1 Politiky územního rozvoje ČR na udržitelný rozvoj území

zástupce Ministerstva pro místní rozvoj



Informace o způsobech podání připomínek veřejnosti a obcí

Připomínky se uplatňují písemně a musí být opatřeny identifikačními údaji a podpisem osoby, která je uplatňuje (§ 33 odst. 4 ve spojení s § 22 odst. 3 stavebního zákona).

K tomuto účelu lze využít *formuláře pro uplatnění připomínek* (zvláště pro obce a pro veřejnost) zveřejněné na internetových stránkách MMR.

Přístup: www.mmr.cz → Územní plánování a stavební řád →
Koncepce a strategie → Politika územního rozvoje ČR →
→ Návrh Aktualizace č. 1 Politiky územního rozvoje ČR



Informace o způsobech podání připomínek veřejnosti a obcí

Připomínky se podávají Ministerstvu pro místní rozvoj:

1. písemně na adresu:

Ministerstvo pro místní rozvoj
Odbor územního plánování
Staroměstské náměstí 6
110 15 Praha 1

2. prostřednictvím informačního systému datových schránek
ID datové schránky ministerstva: 26iaava



Informace o způsobech podání připomínek veřejnosti a obcí

3. v elektronické podobě podepsané uznávaným elektronickým podpisem na adresu: apur@mmr.cz

Důležité: k elektronické písemnosti, která nebude podepsána uznávaným elektronickým podpisem, nebude přihlíženo, pokud nebude do 5 dnů potvrzena nebo doplněna podáním vybaveným příslušným uznávaným elektronickým podpisem, nebo podáním učiněným prostřednictvím informačního systému datových schránek nebo v písemné podobě, z důvodu nezbytnosti jednoznačné identifikace subjektu uplatňujícího připomínky.



MINISTERSTVO
PRO MÍSTNÍ
ROZVOJ ČR

Lhůta pro uplatnění písemných připomínek
veřejnosti a obcí:

do 8. září 2014



Informace o způsobech podání připomínek veřejnosti a obcí

Připomínky lze podat i zde na místě v rámci veřejného projednání:

- psaní připomínek přímo do připravených formulářů
 - obdržení potvrzení Ministerstva pro místní rozvoj o převzetí písemných připomínek



Informace o dalším postupu projednání návrhu Aktualizace č. 1 PÚR ČR a Vyhodnocení vlivů návrhu Aktualizace č. 1 PÚR ČR na udržitelný rozvoj území

Současný stav:

- Probíhá meziresortní připomínkové řízení:
 - Ministerstva, jiné ústřední správní úřady a kraje mohou uplatnit stanoviska ve lhůtě do 90 dnů po obdržení materiálů (rozeslání materiálu vložení do elektronické knihovny Úřadu vlády bylo dne 26. května 2014)
- Konání dvou veřejných projednání:
 - V Praze – 8. července 2014
 - V Brně – 9. července 2014



Informace o dalším postupu projednání návrhu Aktualizace č. 1 PÚR ČR a Vyhodnocení vlivů návrhu Aktualizace č. 1 PÚR ČR na udržitelný rozvoj území

Další postup – dílčí časové milníky:

- **červenec 2014** – zaslání návrhu Aktualizace č. 1 PÚR ČR sousedním státům (Polsko, Slovensko, Německo a Rakousko) s nabídkou konzultací
- **do 8. září 2014** – shromažďování písemných připomínek od veřejnosti a obcí
- **říjen / listopad 2014** – vydání SEA stanoviska Ministerstvem životního prostředí (stanovisko k Vyhodnocení vlivů návrhu Aktualizace č. 1 PÚR ČR na životní prostředí)



Informace o dalším postupu projednání návrhu Aktualizace č. 1 PÚR ČR a Vyhodnocení vlivů návrhu Aktualizace č. 1 PÚR ČR na udržitelný rozvoj území

Další postup – dílčí časové milníky:

- listopad 2014 – projednání s ministerstvy, jinými ústředními správními úřady a kraji *upraveného* návrhu Aktualizace č. 1 PÚR ČR (*upraveného na základě výsledků vypořádání všech připomínek*)
- 1. polovina prosince 2014 – závěrečné zkompletování návrhu Aktualizace č. 1 PÚR a Vyhodnocení vlivů návrhu Aktualizace č. 1 PÚR na udržitelný rozvoj území – konečná verze pro předložení vládě
- prosinec 2014 – zaslání návrhu Aktualizace č. 1 PÚR a Vyhodnocení vlivů návrhu Aktualizace č. 1 PÚR na udržitelný rozvoj území na Úřad vlády ČR
 - 31. prosinec 2014 - termín pro předložení materiálů vládě



MINISTERSTVO
PRO MÍSTNÍ
ROZVOJ ČR

Diskuse

Vedení diskuse:
moderátor

Odpovědi na dotazy:
*zástupci Ministerstva pro místní rozvoj, Ústavu územního rozvoje
Brno a EKOTOXA s.r.o.*



MINISTERSTVO
PRO MÍSTNÍ
ROZVOJ ČR

Závěr veřejného projednání



MINISTERSTVO
PRO MÍSTNÍ
ROZVOJ ČR

**Děkujeme
za pozornost.**