

MINISTERSTVO PRO MÍSTNÍ ROZVOJ

Národní stálá konference Plenární zasedání

Praha, 14. prosince 2017



EVROPSKÁ UNIE
Fond soudržnosti
Operační program Technická pomoc



MINISTERSTVO
PRO MÍSTNÍ
ROZVOJ ČR

Program

13:30 – 13:35	Úvod
13:35 – 13:50	Kontrola plnění usnesení ze 7. zasedání NSK
13:50 – 14:30	Příprava Strategie regionálního rozvoje 21+
14:30 – 15:00	Příprava budoucí podoby politiky soudržnosti po roce 2020 ve vztahu k úz. dimenzi
15:00 – 15:15	Aktuální potřeby měst a obcí – výsledky šetření
15:15 – 15:35	Přestávka (coffee break)



Program

15:35 – 16:10	Shrnutí jednání jednotlivých komor NSK
16:10 – 16:30	Vystoupení řídicích orgánů – aktuální informace
16:30 – 17:00	Různé, závěr
17:00 – 18:30	Společná večeře



Kontrola usnesení z 7. NSK

David Koppitz



EVROPSKÁ UNIE
Fond soudržnosti
Operační program Technická pomoc



MINISTERSTVO
PRO MÍSTNÍ
ROZVOJ ČR

Usnesení NSK-18/2017

Národní stálá konference

- I. **schvaluje** aktualizaci statutu NSK,
- II. **ukládá** sekretariátu NSK předložit Statut ministryni pro místní rozvoj k podpisu a informovat členy NSK o jeho vydání rozhodnutím ministryně.

SPLNĚNO

Usnesení NSK-20/2017

Národní stálá konference

- I. **doporučuje** členům NSK aktivně se zapojit do procesu evaluace územní dimenze a integrovaných nástrojů.

PROZATÍM NELZE HODNOTIT

Usnesení NSK-21/2017

Národní stálá konference

- I. **bere na vědomí** výstupy z pracovních verzí aktualizovaných regionálních akčních plánů,
- II. **ukládá** sekretariátu NSK
 - a. projednat s příslušnými resorty a RSK výstupy RAP v podobě identifikace bílých míst a bariér čerpání z národních zdrojů,
 - b. projednat s příslušnými řídicími orgány a RSK výstupy RAP v podobě bariér čerpání a případných doporučení pro věcné i územní zacílení výzev.

T: 31. 12. 2017

PLNĚNO

Usnesení NSK-22/2017

Národní stálá konference

- I. **bere na vědomí** zpětnou vazbu řídicích orgánů k vybraným usnesením RSK,
- II. **doporučuje** členům regionální komory NSK postupovat při řešení usnesení RSK dle navrženého schématu.

PLNĚNO

Usnesení NSK-23/2017

Národní stálá konference

- I. **bere na vědomí** aktuální stav naplňování doporučení pro činnost RSK a NSK,
- II. **doporučuje** dále členům regionální komory NSK pokračovat v naplňování rozpracovaných doporučení při své další činnosti.

Usnesení Národní stálé konference č. NSK-25/2017

Věc: Spolupráce řídicích orgánů a měst

Národní stálá konference

doporučuje řídicím orgánům a městům nadále spolupracovat při přípravě výzev pro integrované projekty a v případě zapojení ZS ITI i na přípravě hodnotících kritérií výzev ZS ITI.

PLNĚNO

Usnesení Národní stálé konference č. NSK-26/2017

Věc: Výzvy v OP PIK

Národní stálá konference

vyzývá řídicí orgán OP PIK k vyhlášení výzev dle harmonogramu platného k 1. 9. 2017.

SPLNĚNO

Usnesení NSK-28/2017

Národní stálá konference

- I. **vyzývá** MAS, které k 6. 9. 2017 nemají schválenou žádost o podporu SCLLD, aby poskytly maximální součinnost při urychlení procesu hodnocení žádostí o podporu SCLLD, a to tím, že budou své žádosti ve všech vlnách hodnocení důsledně upravovat přesně na základě požadavků ŘO, pokud možno již po 1. vlně věcného hodnocení a zároveň nebudou žádat o prodloužení lhůt k přepracování žádostí.

PLNĚNO ČÁSTEČNĚ

Usnesení NSK-29/2017

Národní stálá konference

- I. **vyzývá** MAS, které k 6. 9. 2017 mají schválenou žádost o podporu SCLLD, aby zajistily řádné čerpání finančních prostředků v souladu s finančním plánem svých strategií a plnění stanovených milníků, a to tím, že zintenzivní animaci území, urychlí proces vyhlašování výzev MAS a hodnocení integrovaných projektů a zajistí plnou podporu koncovým žadatelům.
- II. **vyzývá** MAS, které k 6. 9. 2017 mají schválenou žádost o podporu SCLLD, aby přistupovaly zodpovědně ke (1) změnám schválené strategie, (2) zpracování zprávy o plnění strategie, a (3) k přípravě na mid-term evaluaci strategie

PROZATÍM NELZE HODNOTIT

Usnesení NSK-30/2017

Národní stálá konference

- I. **vyzývá** NS MAS, po konzultaci s ŘO IROP, k vypracování návrhu ratingu jednotlivých MAS, které bude zaměřeno na kvalitu implementace jejich strategie CLLD vč. plnění všech podmínek a závazků vyplývajících z pravidel definovaných MPIN a progr. dokumentací jednotlivých OP do 30. 6. 2018. **PROZATÍM NELZE HODNOTIT**
- II. **vyzývá** NS MAS, aby zintenzivnila podporu jednotlivým MAS, a to především těm, které u své SCLLD vykazují problémy s jejím schválením nebo realizací. **PLNĚNO ČÁSTEČNĚ**

Usnesení NSK-31/2017

Národní stálá konference

- I. **Doporučuje** pro období 2020+ v dostatečném předstihu stanovit jednoznačné požadavky na strukturu integrovaných strategií, požadovat pouze relevantní a využitelné informace a zpracovat návodné šablony pro jednotlivá opatření.

PLNĚNO PRŮBĚŽNĚ

Usnesení NSK-33/2017

Národní stálá konference

- I. **vyzývá** MMR-ORP ve spolupráci s ŘO ke stanovení požadavků na střednědobou evaluaci integrovaných strategií CLLD do 31. 10. 2017.

PLNĚNÍ ODLOŽENO

Strategie regionálního rozvoje ČR 2021+

David Koppitz



EVROPSKÁ UNIE
Fond soudržnosti
Operační program Technická pomoc



MINISTERSTVO
PRO MÍSTNÍ
ROZVOJ ČR



SRR v kontextu dalších strategických dokumentů

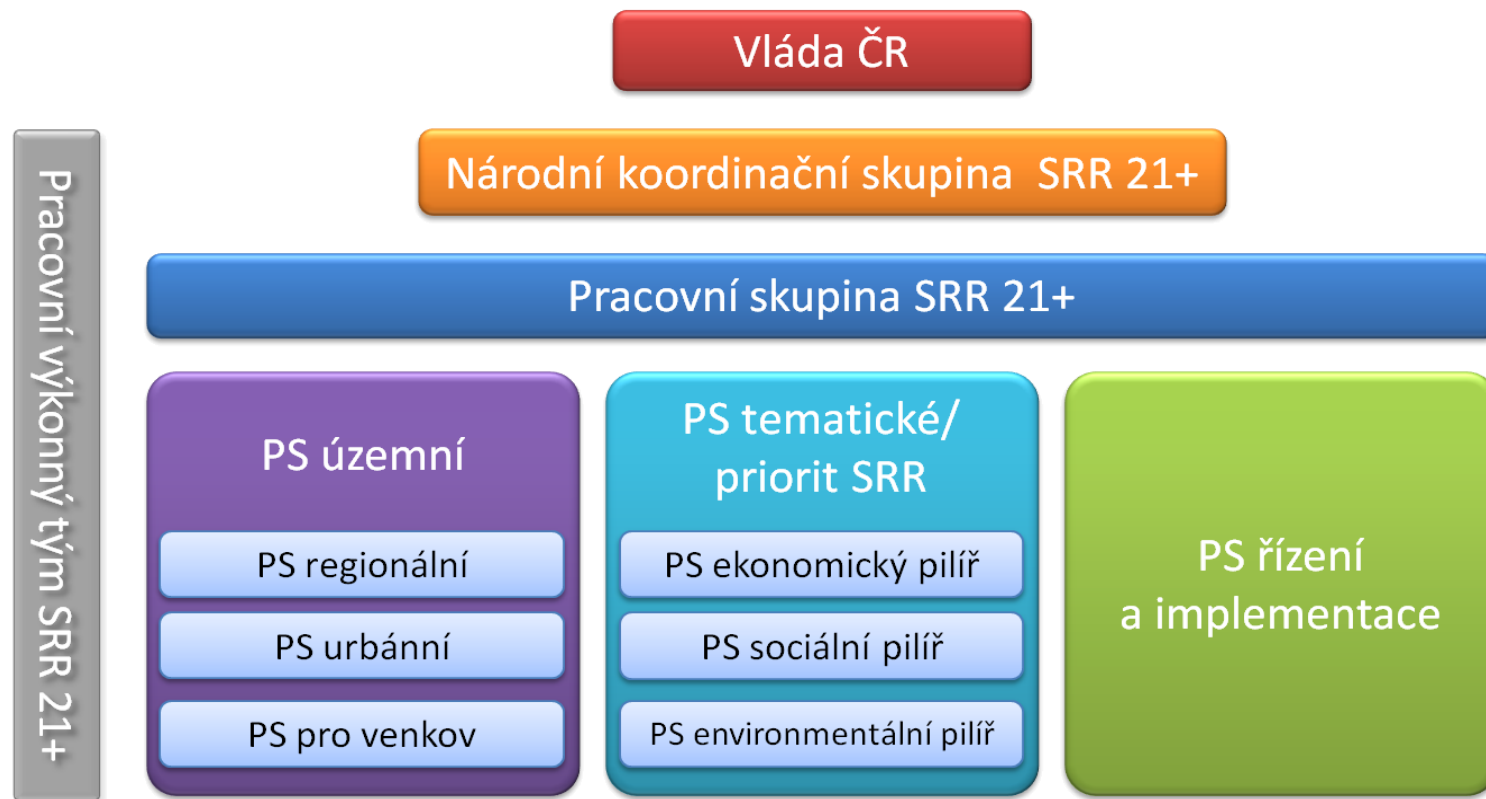
- **Strategický rámec ČR 2030**
 - » Zpřesnění v tématech se silnou územní dimenzí. SRR by neměla být všeobjímající a měla by se zaměřit na témata, která mají významný **regionální/územní rozměr**.
- **Národní koncepce realizace kohezní politiky po roce 2020**
 - » SRR je zásadním vstupem do NKR, do jednotlivých témat vstupuje především v oblasti definování **územní dimenze**. SRR je však tematicky širší a řeší i témata, která nejsou/nebudou řešitelná z ESIF.
- **Ostatní strategické dokumenty na národní úrovni (např. dopravní sektorové strategie)**
 - » SRR by měla definovat územně specifické nástroje pro různé typy území (metropole/aglomerace, regionální centra, hospodářsky a sociálně ohrožená území).
- **Strategie rozvoje krajů (SRK)**
 - » Provázání v analytické části (pohled na území obdobnou optikou jako SRR – tj. metropole/aglomerace, regionální centra, hospodářsky a sociálně ohrožená území), návrhové části (definování jak SRK naplňují cíle stanovené SRR), implementační části (stanovení sady společných indikátorů).

Partnerský přístup při tvorbě SRR



SRR21+

- komunikační strategie
- partnerský přístup
- expertní skupiny, kulaté stoly
- otevřený proces



Postup při tvorbě analytického podkladu/problémové analýzy

Shrnutí roku 2017

- Pracovní jednání/workshopy **Pracovního výkonného týmu** (koordinace v rámci MMR) probíhaly průběžně cca jednou za dva měsíce
- Byly zorganizovány **dva kulaté stoly s akademiky/experty** na regionální rozvoj (červen, říjen)
- Jednání každé **územní pracovní skupiny** (urbánní, venkovská, regionální) proběhlo 2x (červen/červenec, listopad)
- Jednání **Pracovní skupiny k SRR** proběhlo 3x (leden, březen, listopad)

Dokumenty zpracované v roce 2017

- **Vstupní analytický podklad**

- » Materiál shrnující hlavní trendy v klíčových oblastech regionálního rozvoje (ekonomický rozvoj, kvalita života, sítě, kvalita prostředí, veřejná správa a regionální rozvoj).

- **Problémová analýza**

- » Materiál popisující hlavní problémy, příčiny a důsledky jednotlivých témat regionálního rozvoje (metropole, aglomerace, regionální centra, strukturálně postižené kraje, hospodářsky a sociálně ohrožená území).

Problémová analýza



EVROPSKÁ UNIE
Fond soudržnosti
Operační program Technická pomoc



MINISTERSTVO
PRO MÍSTNÍ
ROZVOJ ČR

Hlavní aspekty Problémové analýzy

- Jednotlivá témata regionálního rozvoje zvolena na základě výsledků Vstupního analytického podkladu a na základě jednání pracovních skupin a kulatých stolů s akademiky.
- Definované příčiny problémů mohou mít různou řádovostní úroveň, jedná se o popis charakteristik a vzájemných vazeb, které se vzájemně ovlivňují, nejedná se o kauzality
- Jednotlivá témata se geograficky překrývají , např.:
 - » Některá hospodářsky a sociálně ohrožená území mohou být zároveň v zázemí metropolí/aglomerací/regionálních center.
 - » Některá regionální centra jsou zároveň součástí metropolí/aglomerací.

Hlavní aspekty Problémové analýzy

- Žádná kategorie není čistě urbánní, nebo venkovská:
 - » Venkov je součástí všech pěti témat regionálního rozvoje.
 - » Hospodářsky a sociálně ohrožená území mohou být i urbánního charakteru.
- SRR nebude vymezovat jednotlivá témata regionálního rozvoje až na úroveň obcí:
 - » Implementační část SRR vymezí po dohodě s kraji hospodářsky a sociálně ohrožená území na úroveň správních obvodů ORP, či POÚ.
 - » Kraje ve svých strategických dokumentech mohou tato území vymezit až na úroveň obcí.

REGIONÁLNÍ POLITIKA ČR PO ROCE 2021

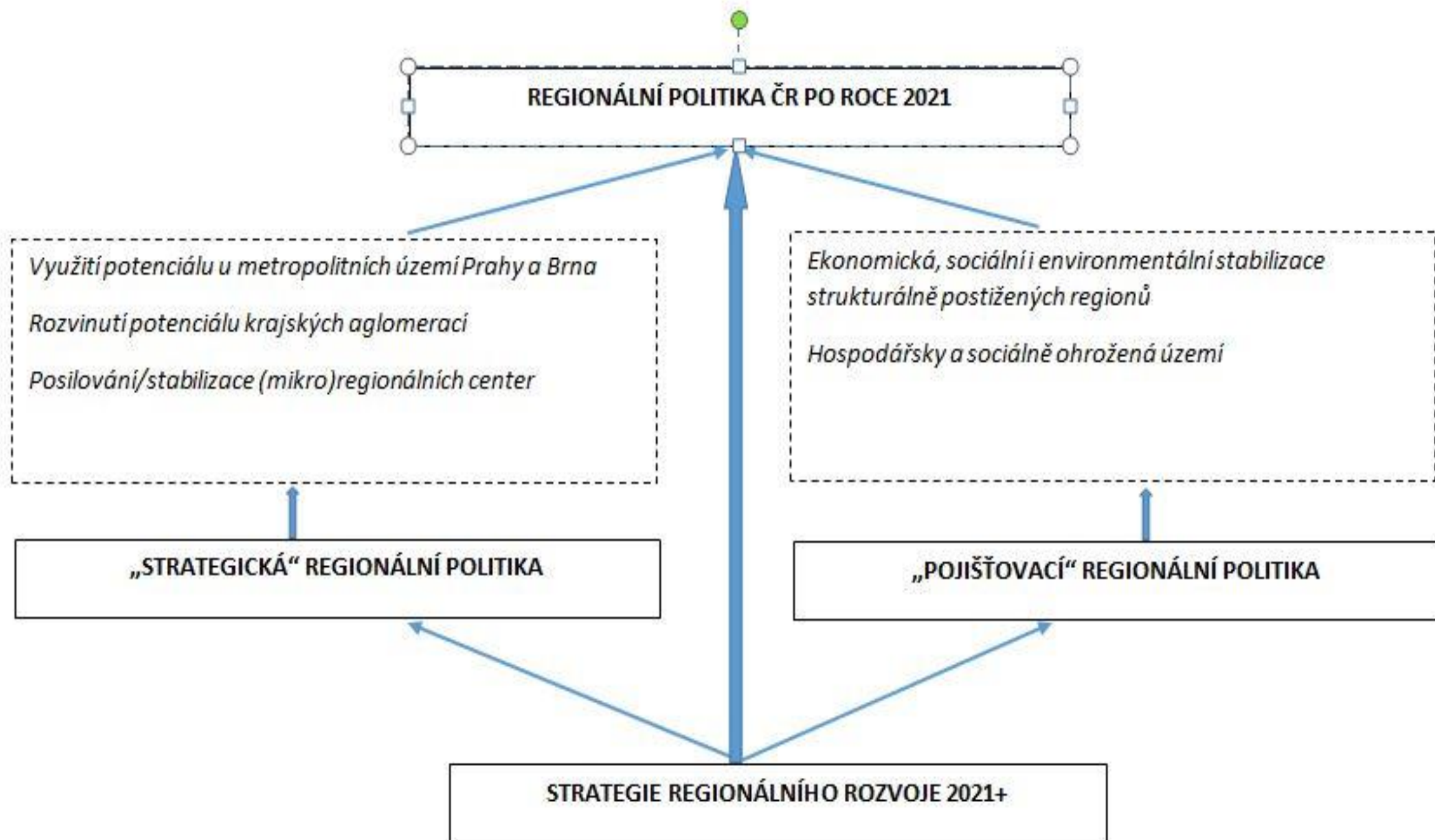
*Využití potenciálu u metropolitních území Prahy a Brna
Rozvinutí potenciálu krajských aglomerací
Posilování/stabilizace (mikro)regionálních center*

*Ekonomická, sociální i environmentální stabilizace
strukturálně postižených regionů
Hospodářsky a sociálně ohrožená území*

„STRATEGICKÁ“ REGIONÁLNÍ POLITIKA

„POJIŠŤOVACÍ“ REGIONÁLNÍ POLITIKA

STRATEGIE REGIONÁLNÍHO ROZVOJE 2021+



Silná metropolitní území

- Jádrové město a jeho zázemí („metropolitní venkov“) - jedná se o metropolitní oblasti Prahy a Brna
- Centra evropského významu
- Silné v oblasti vědy a výzkumu
- Největší ekonomická síla – výrazně nad průměrem EU, či výrazné přiblížování průměru EU
- Nejvyšší produktivita práce
- Populační růst (města a jeho zázemí)

Aglomerace

- Město + jeho funkční zázemí („aglomerační venkov“)
- Vnitřně heterogenní skupina
- Zajišťují vyšší regionální funkce (krajská města)
- Ekonomicky slabší postavení ve srovnání s metropolitními oblastmi (výkon ekonomiky, V&V)
- Jedná se v podstatě o krajská města vyjma Prahy a Brna

Regionální centra a jejich zázemí

- Regionální centra včetně funkčního zázemí („mikroregionální venkov“)
- Hrají významnou stabilizační roli v území
- Jedná se o přirozená centra dojížděky do zaměstnání – nabídka pracovních příležitostí a základních veřejných služeb

Strukturálně postižené kraje

- Jde o celé území krajů – včetně krajských měst, regionálních center a hospodářsky a sociálně ztrátových území
- Ekonomika do značné míry závislá starých průmyslových oborech – restrukturalizace
- Nejrychlejší úbytek obyvatelstva (zejména mladého)
- Problematická situace na trhu práce (i nejvyšší podíl dlouhodobě nezaměstnaných)
- Nejvyšší podíl osob ohroženou chudobou/sociálním vyloučením
- Špatné napojení na klíčové dopravní tahy (Karlovarský kraj)
- Znečištění ovzduší (Ústecký a Moravskoslezský kraj)

Hospodářsky a sociálně ohrožená území

- Může nabývat jak urbánního, tak venkovského charakteru
- Dlouhodobě záporný přirozený přírůstek (odliv mladých lidí)
- Vyšší hodnota indexu stáří
- Špatná dostupnost veřejných služeb (zejména vnitřní periferie)
- Špatná dostupnost veřejnou dopravou
- Menší intenzita bytové výstavby
- Horší dostupnost vysokorychlostního internetu
- Dlouhodobě dochází k prohlubování rozdílů mezi těmito územími a metropolemi/aglomeracemi

Hlavní identifikované problémy/potenciály v jednotlivých tématech RR

- Silná metropolitní území
 - » Rozvoj a využití růstového potenciálu u rychle se rozvíjejících území metropolitních území Prahy (včetně středních Čech) a Brna.
- Aglomerace
 - » Nevyužitý potenciál aglomerací (pomalejší konvergence/stagnace ve vztahu k evropskému průměru.
- Regionální centra a jejich zázemí
 - » Posilování role regionálních center a jejich zázemí jako stabilizačních prvků v území – podpora polycentricity.
- Strukturálně postižené kraje
 - » Nízká míra ekonomického růstu a trvalé zaostávání krajů za nejvyspělejšími regiony ČR, ztráta atraktivity krajů pro život, práci a podnikání.
- Hospodářsky a sociálně ohrožená území
 - » Zhoršené či zhoršující se životní podmínky v periferních územích (vnitřní a vnější periferie).

Problémové stromy - ukázka



EVROPSKÁ UNIE
Fond soudržnosti
Operační program Technická pomoc



MINISTERSTVO
PRO MÍSTNÍ
ROZVOJ ČR

Hospodářsky a sociálně ohrožená území – potenciály

Významná role
zemědělství v péči
o krajinu

Vysoký potenciál
cestovního ruchu
(zejména některé
vnější periferie)

Vyšší míra sociálního
kapitálu

Silná metropolitní území – hlavní problém a důsledky

ZHORŠENÉ ČI ZHORŠUJÍCÍ SE ŽIVOTNÍ PODMÍNKY
V PERIFERNÍCH ÚZEMÍCH
(VNITŘNÍ A VNĚJŠÍ PERIFERIE)



Další postup



EVROPSKÁ UNIE
Fond soudržnosti
Operační program Technická pomoc



MINISTERSTVO
PRO MÍSTNÍ
ROZVOJ ČR

Struktura návrhové části SRR

- Návrhová část bude strukturována v logice:
 - » Globální cíl (1)
 - » Strategické cíle (5) – překlopení témat regionálního rozvoje:
 - Silná metropolitní území
 - Aglomerace
 - Regionální centra a jejich zázemí
 - Strukturálně postižené kraje
 - Hospodářsky a sociálně ohrožená území
 - » Specifické cíle – tematické cíle, např.:
 - Řešení mobility v silných metropolitních územích
 - Dostupnost veřejných služeb v hospodářsky a sociálně ohrožených územích
 - Hospodářská restrukturalizace strukturálně postižených krajů

SRR – vazba na krajské strategické dokumenty (SRK)

- Analytická část:
 - » zaměřit i analýzy SRK na územní průmět témat v krajském měřítku.
- Návrhová část:
 - » definovat, jakým způsobem napomáhají SRK k naplňování cílů SRR
- Implementační část:
 - » stanovení sady společných indikátorů SRK a SRR pro monitoring a evaluaci SRR
 - » Propojení Akčního plánu SRR a regionálních akčních plánů

Shrnutí dosavadních připomínek k analytické části SRR

- **Připomínky obecného charakteru**
 - » Nutné silnější zdůraznění role cestovního ruchu v podpoře regionálního rozvoje.
 - » Zdůraznit i silné stránky jednotlivých území (doposud založeno spíše na problémech).
 - » Bylo by vhodné zmapovat i dostupnost komerčních služeb.
- **Připomínky k tématu (stromu) RR „Silná metropolitní území“**
 - » Významný dopad změny klimatu na život ve velkých městech.
 - » Aktuální situace na trhu práce je spíše bariérou rozvoje firem.
 - » Zmínit problematiku gentrifikace – vytlačování ekonomicky slabších subjektů ekonomicky silnějšími v některých čtvrtích.
- **Připomínky k tématu (stromu) RR „Aglomerace“**
 - » Nekvalitní dopravní spojení mezi aglomeracemi a ve vztahu aglomerace-metropole.
 - » Lépe popsat rostoucí sociální segregaci v některých krajských městech.

Shrnutí dosavadních připomínek k analytické části SRR

- **Připomínky k tématu (stromu) RR „Regionální centra a jejich zázemí“**
 - » Dle mapování potřeb SMOČR v této kategorii jako problém vnímána špatná dostupnost parkovacích míst, přetíženost dopravních komunikací a špatný stav silnic.
 - » (Některá) Regionální centra jako místa s vysokou kvalitou života (např. vysoký podíl zeleně).
- **Připomínky k tématu (stromu) RR „Hospodářsky a sociálně ohrožená území“**
 - » Zmínit i problémy bývalých vojenských újezdů.
 - » Uvést problémy s nedostatkem lékařů a zanikajícím maloobchodem.
 - » Uvést jako problém nedostupnost vysokorychlostního internetu.

Dořešení případných připomínek k analytickým výstupům

- S autory některých připomínek bude v průběhu ledna 2018 řešeno jejich vypořádání na separátních schůzkách:
 - » **Ministerstvo zemědělství** – snaha o lepší provázání SRR se Strategií resortu Ministerstva zemědělství ČR s výhledem do roku 2030 a Konceptí ochrany před následky sucha pro území ČR.
 - » **Ministerstvo životního prostředí** – snaha o definování územní dimenze environmentálních témat.
 - » **Ministerstvo zdravotnictví** – snaha o lepší ukotvení aspektů kvality života.

Rámcový harmonogram

- prosinec 2017: finalizace analytické části (lze zasahovat i poté, pokud v průběhu přípravy návrhové a implementační části dojde k potřebě doplnit nová data/argumenty).
- 1.pol. 2018: příprava návrhové části
- 2. pol. 2018: příprava implementační části
- 4.Q 2018 – 1.Q 2019: připomínkování materiálu v MPŘ
- do 2.Q 2019: předložení SRR vládě

Diskuze



EVROPSKÁ UNIE
Fond soudržnosti
Operační program Technická pomoc



MINISTERSTVO
PRO MÍSTNÍ
ROZVOJ ČR

Usnesení NSK-34/2017

Národní stálá konference

- I. **bere na vědomí** aktuální rozpracování Strategie regionálního rozvoje ČR 2021+.
- II. **bere na vědomí** dosavadní výsledky tvorby analytického podkladu a problémové analýzy, které jsou zpracovány pro účely Strategie regionálního rozvoje ČR 2021+.
- III. **doporučuje** MMR-ORP větší zohlednění venkova v návrhu SRR 2021+ a upřesnění definice kategorie „Regionální centra a jejich zázemí“ a zvážení úpravy jejího názvu.

Příprava budoucí podoby politiky soudržnosti po roce 2020 ve vztahu k územní dimenzi

Olga Letáčková



EVROPSKÁ UNIE
Fond soudržnosti
Operační program Technická pomoc

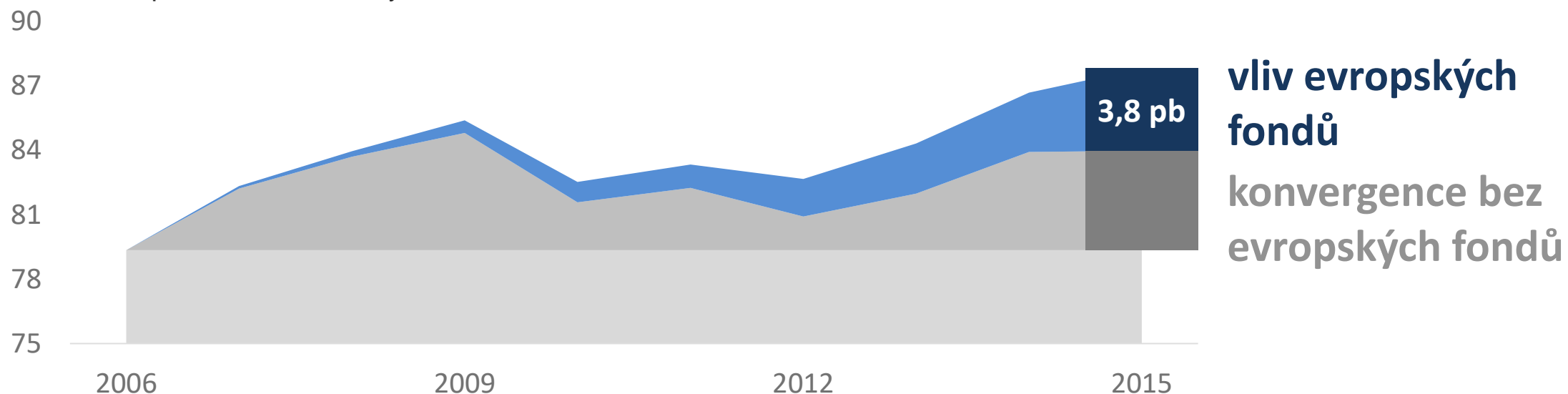


MINISTERSTVO
PRO MÍSTNÍ
ROZVOJ ČR

Dopady na ekonomiku a příspěvek KP

Vliv evropských fondů na konvergenci HDP ČR k EU, 2007–15

% EU průměru HDP na obyvatele



o 4 % vyšší
HDP v roce
2015

o 3,5 % vyšší
produktivita

o 3 % vyšší
reálné mzdy

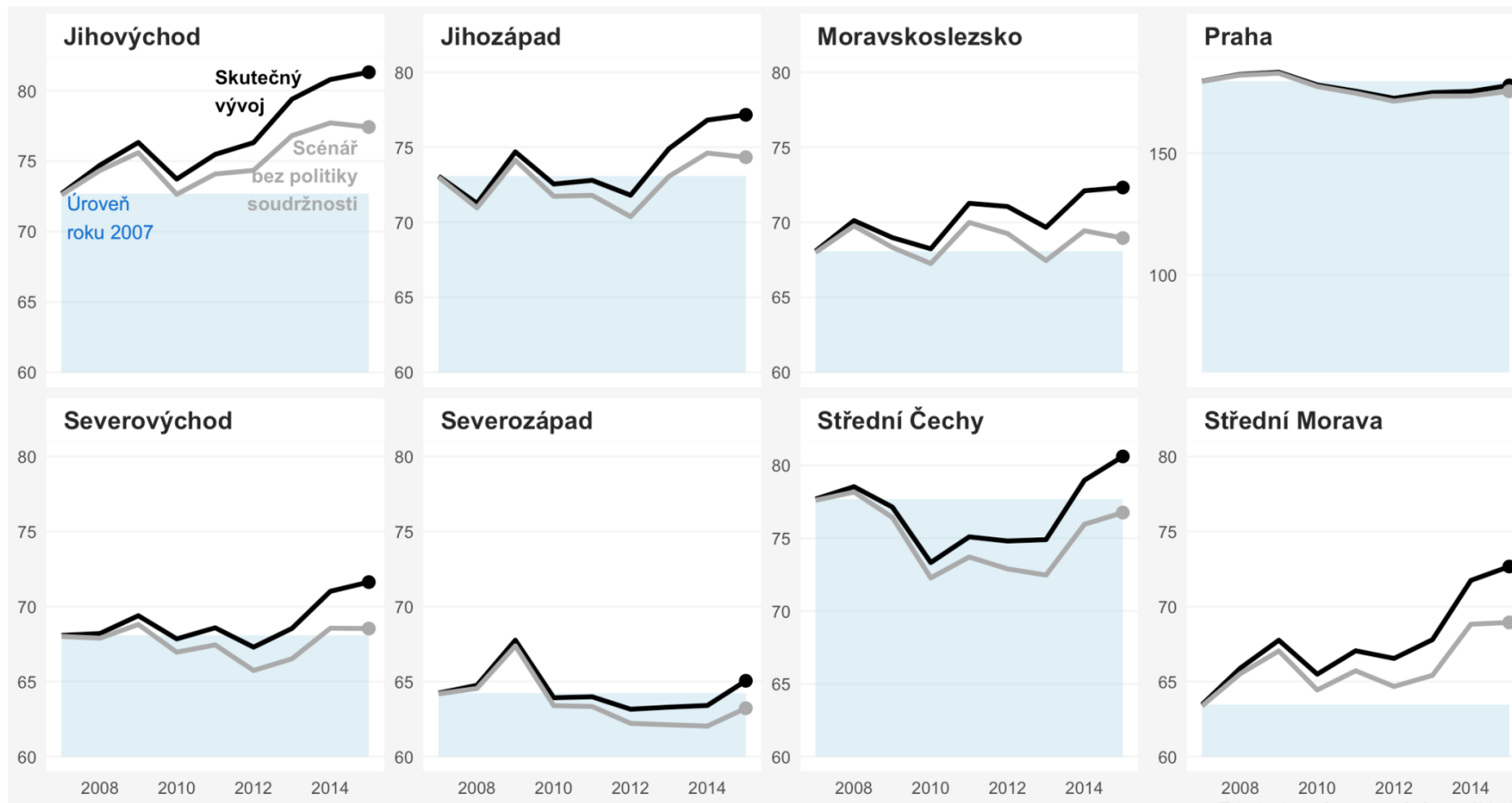
22 %
veškerého
růstu ČR

téměř
polovina
konvergence

Vše ve srovnání se scénářem bez ESI fondů. Zdroj: Evropská komise (2016), ex post evaluace období 2007-13, model QUEST III (a-c a e) a RHOMOLO (d)

Politika soudržnosti podpořila konvergenci regionů ČR

Dopad EU fondů na konvergenci regionů (HDP/hlavu jako % průměru EU)



Dva české regiony soudržnosti by se bez politiky soudržnosti nepřiblížily k evropské úrovni (Střední Čechy, Severozápad).

Třetí – Severovýchod – by se téměř nepřiblížil.

EK 2016, model Quest (ex post evaluace 2007-13) a Eurostat

... co k politice soudržnosti v EK zaznívá ...

Nižší
rozpočet až
o 30%

Alternativa HDP
/ revize kategorie
regionů

Sloučení CF
a ERDF

Větší důraz
na územní
nástroje

Větší
tematická
koncentrace –
méně priorit

Posílení přímo
řízených
programů

Vyšší míra
národního
spolufinancování

Větší
volnost v
pravidlech

Větší (podmíněné)
propojení ESIF a
Evropského semestru

Zkrácení
programového
(5 let, 5+5, či jinak)

Tlak na větší
využívání FN



Principy, na kterých je třeba stavět budoucnost



Příprava „pozice ČR“ k budoucímu rámci KP

- **Východiska pozice ČR k budoucnosti politiky soudržnosti (dokument)**
 - ✓ Cíl: **jednotný názor** ČR na budoucí podobu politiky soudržnosti a umožnit **aktivní zapojení** ČR do debaty o budoucnosti politiky soudržnosti po roce 2020
 - ✓ **Kulatý stůl k budoucnosti politiky soudržnosti po roce 2020** (červenec 2017) – projednání s partnery
 - ✓ Materiál předložen do **MPŘ**, celkem vypořádáno 150 připomínek
 - ✓ Předložení vládě – **bez rozporu** – schváleno 11. září 2017
 - ✓ Jednotlivá témata: Sdílené řízení, Propojování ESIF s dalšími programy EU, Tematická koncentrace, Předběžné podmínky, Specifická doporučení Rady, Finanční nástroje, Výkonnostní rámec a pravidlo n+3, Makroekonomické kondicionality, Zjednodušené metody vykazování, **Územní dimenze, EÚS – Evropská územní spolupráce**
 - ✓ Připraveno stručné shrnutí – „**Předběžná pozice ČR k budoucnosti PS po roce 2020**“

Národní koncepce realizace politiky soudržnosti v ČR po roce 2020 (NKR)

Základní cíl NKR:

- identifikovat hlavní priority a cíle ČR po roce 2020
- pro jejich pokrytí optimalizovat zdroje v návaznosti na nové podmínky pro poskytování podpory ze strany EU

Klíčové dokumenty, které zpracování ovlivní:

- EU úroveň: kohezní zpráva, VFR, nová nařízení k EU fondům, Východiska pozice ČR k budoucnosti politiky soudržnosti po roce 2020
- Národní úroveň: Strategický rámec ČR 2030, Národní program reforem, Strategie regionálního rozvoje ČR 2021+, rezortní a krajské strategie

NKR: Aktuální stav – zpracování analytické části

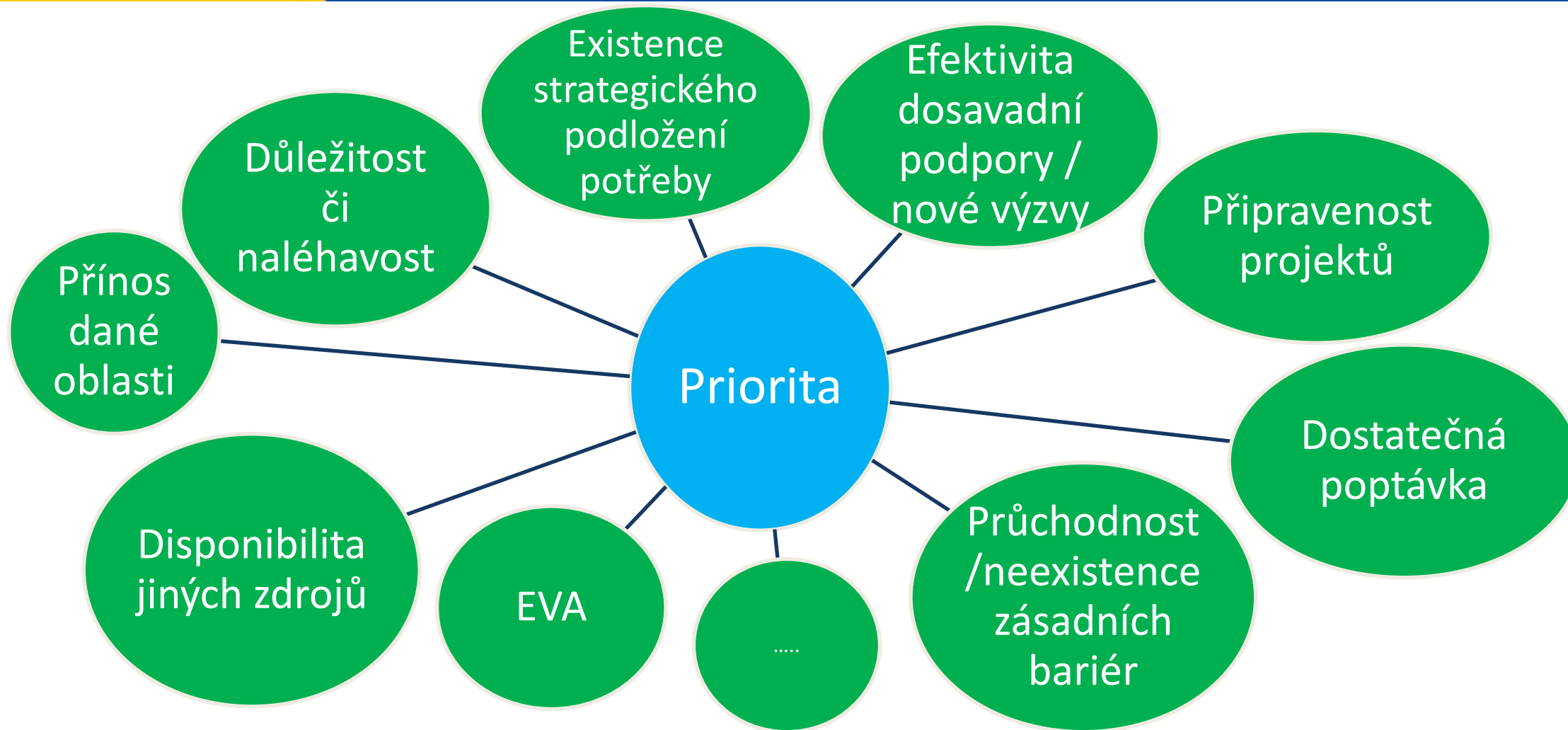
10 tematických oblastí (analýzy, SWOT, shrnutí a výhled)

- » Trh práce a zaměstnanost
- » Sociální začleňování
- » Vzdělávání
- » Dostupné, efektivní a kvalitní veřejné služby, bezpečnost
- » Elektronizace veřejné správy
- » Efektivní výzkumný a inovační systém
- » Podpora podnikání a průmyslu
- » Doprava
- » Posun k nízkouhlíkovému hospodářství
- » Ochrana životního prostředí a podpora účinného využívání zdrojů

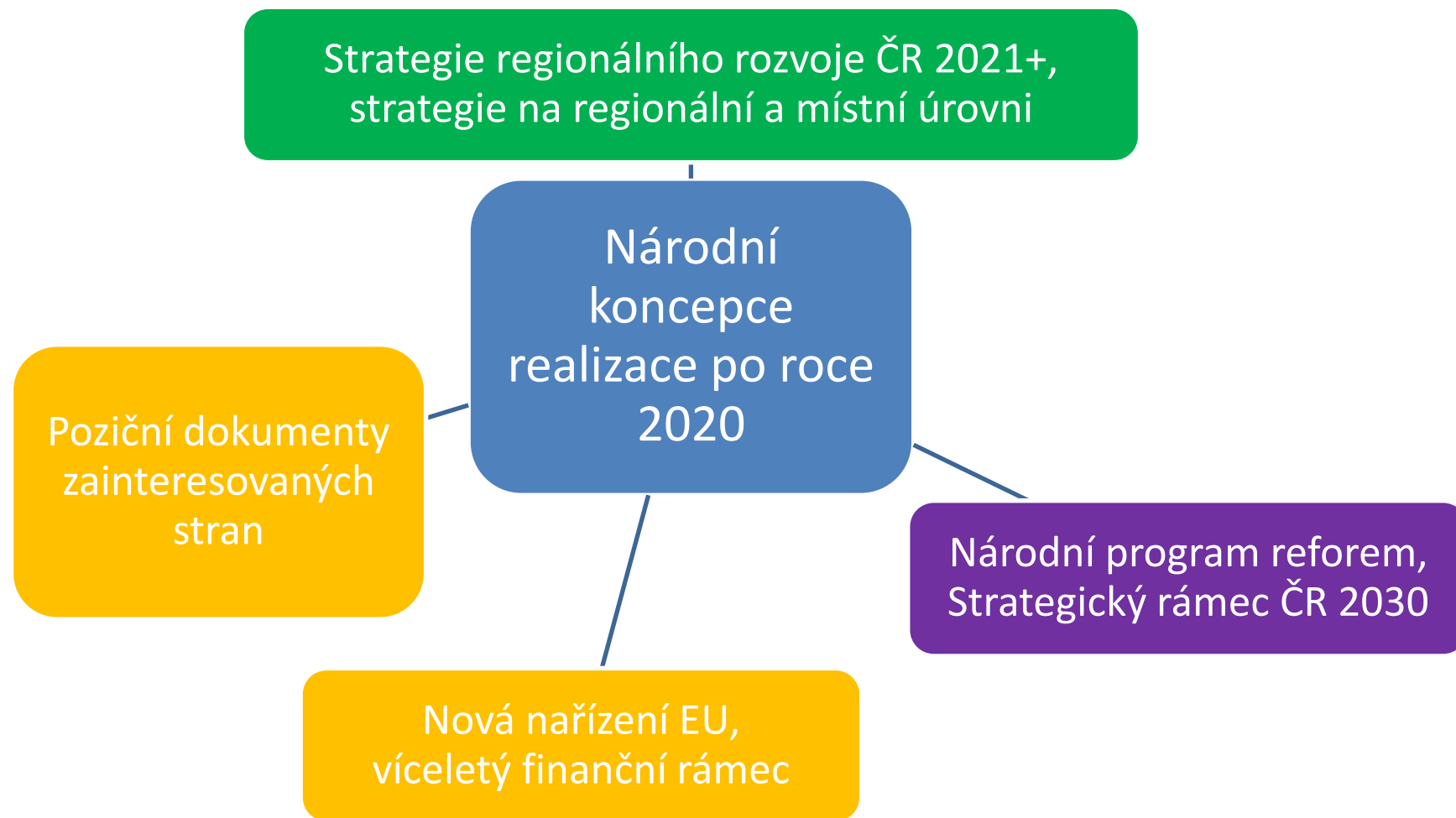
3 průřezové oblasti

- » Přizpůsobení se změně klimatu
- » Společnost 4.0
- » **Územní dimenze** – rozvoj regionů a sídel

NKR: klíčová bude prioritizace



NKR: Průmět regionální a kohezní politiky



NKR: určujícím parametrem bude také vývoj regionů ČR

HDP na obyv. jednotlivých regionů v letech 2013-2015 (PPP)					
	2013-2015	2013-2015	2 013	2014	2015
	EU 28 = 100	EU 27 = 100	EU 28 = 100	EU 28 = 100	EU 28 = 100
Česká republika	86%	87%	84%	86%	87%
Praha	176%	178%	174%	175%	178%
Střední Čechy	78%	79%	75%	79%	81%
Jihozápad	76%	77%	75%	77%	77%
Severozápad	64%	65%	63%	64%	65%
Severovýchod	70%	71%	68%	71%	72%
Jihovýchod	81%	82%	79%	81%	81%
Střední Morava	71%	72%	68%	72%	73%
Moravskoslezsko	71%	72%	70%	72%	72%



Indikativní harmonogram přípravy programového období po roce 2020

	Datum	Platforma pro projednání	Věcné výstupy	Předkládá
Prosinec 2017	13. prosince 2017	Rada ESIF na pracovní úrovni	Národní koncepce realizace politiky soudržnosti po roce 2020	MMR
Únor 2018	1. - 2. února 2018	Neformální jednání ministrů odpovědných za kohezní politiku V4+4	Podepsání Společného dokumentu	HU V4 PRES
Březen 2018	březen 2018	Rada ESIF	Národní koncepce realizace politiky soudržnosti po r. 2020 – 1. verze analýzy	MMR
Duben 2018	12. dubna 2018	Rada pro obecné záležitosti	Politika soudržnosti	BG PRES
Květen 2018	29. května 2018		Zveřejnění návrhu nového Víceletého finančního rámce (VFR)	EK
Červen 2018	7. června 2018	Rada pro obecné záležitosti	Víceletý finanční rámec	BG PRES
tbc (návazně na zveřejnění VFR)	2018		Zveřejnění návrhů legislativy pro programové období pro roce 2020	EK



Východiska pozice ... – Evropská územní spolupráce

Předběžná pozice ČR:

- zachovat princip **tematické koncentrace** u programů EÚS a podporovat aktivity typické pro **přeshraniční spolupráci** (zařadit do legislativy vždy alespoň jednu investiční prioritu, vhodnou v rámci daného tematického cíle pro přeshraniční spolupráci)
- více **reflektovat specifika** programů EÚS a tím vytvořit jednoznačná a stabilní pravidla pro jejich implementaci v nařízeních tvořících legislativní rámec politiky soudržnosti (specifická pravidla pro EÚS soustředit do speciálního nařízení k EÚS)
- zachovat **dotační charakter** podpory a systém Fondů mikroprojektů (aktivity neinvestičního charakteru typu people-2-people)
- **sjednotit výklad** používání **zjednodušeného vykazování výdajů** ve všech členských státech
- **alokace** EK na programy Interreg přidělit **přímo na program / hranici**, nikoli na členský stát
- zařadit programy EÚS do **režimu významných projektů** společného evropského zájmu (prohlubování partnerství a vazeb napříč hranicemi, nízké riziko narušení hospodářské soutěže, různá interpretace pravidel veřejné podpory v jednotlivých členských státech)



Východiska pozice ... – územní dimenze

Předběžná pozice ČR:

- zakotvení územní dimenze i v programovém období po roce 2020
- priority v souladu se Strategií regionálního rozvoje ČR po roce 2020 – kategorizace území (nosná témata a rozvojové cíle)
- využití integrovaných nástrojů a přístupů
- snížení administrativní zátěže spojené s realizací integrovaných nástrojů
- jednotná pravidla pro všechny ESI fondy
- multifundové a multizdrojové financování ITI
- zachování silného integrovaného charakteru strategických urbánních projektů
- racionální využití nástroje CLLD
- větší soulad zacílení OP s regionálními a lokálními rozvojovými potřebami

Děkuji za pozornost

www.mmr.cz

www.dotaceEU.cz



EVROPSKÁ UNIE
Fond soudržnosti
Operační program Technická pomoc



MINISTERSTVO
PRO MÍSTNÍ
ROZVOJ ČR

Národní stálá konference

- I. **doporučuje** územním partnerům aktivně spolupracovat při přípravě politiky soudržnosti po roce 2020, a to zejména prostřednictvím přípravy návrhové a implementační části SRR jako výchozího dokumentu pro nastavení regionální politiky po roce 2020.
- II. **doporučuje** MMR-NOK využívat pracovní skupiny ustavené pro tvorbu SRR i pro diskusi nad aktuálním stavem zpracování Národní koncepce realizace politiky soudržnosti po roce 2020.

ANALÝZA POTŘEB MĚST A OBCÍ JAKO VÝCHODISKA POZICE KE KOHEZNÍ POLITICE PO ROCE 2020



Společně hájíme zájmy měst a obcí!

REALIZAČNÍ TÝM

- Vytvořen odborný realizační tým ve složení:
 - **MEPCO**, s. r. o. (Mezinárodní poradenské centrum obcí, dceřiná společnost Svazu měst a obcí ČR)
 - **Univerzita Karlova**, Přírodovědecká fakulta
 - **Expertní tým pro kohezní politiku** (zástupci zpracovatelů + zástupci měst a obcí pro vnitřní oponentury)
- Postupné projednávání nastavení prací a průběžných výsledků v **Pracovní skupině pro kohezní politiku Svazu měst a obcí ČR**



ZPŮSOB ZPRACOVÁNÍ

- analýza postavena primárně na hloubkovém **dotazníkovém šetření**
 - oslovena celá členská základna Svazu měst a obcí
 - návratnost 732 dotazníků
- následovala **podrobná analýza** (vyhodnocení dotazníkového šetření) prostřednictvím Univerzity Karlovy
- pokračovaly **fokusní skupiny**
- identifikovány **vazby mezi problémy měst a obcí a globálními tématy**



HLAVNÍ ZÁVĚRY Z ANALÝZ

- velké rozdíly mezi velikostními kategoriemi měst a obcí
- malá mezikrajská diferenciacie
- hlavní problémy: doprava, trh práce, sociálně vyloučené lokality
- hlavní výzvy do budoucnosti: stárnutí

SÝKORA, L., PROCHÁZKOVÁ, A., IGNATYEVA, E., KEBZA, M. (2017): Analýza potřeb měst a obcí ČR: vyhodnocení dotazníkového šetření. Výzkumná zpráva. Praha: Univerzita Karlova, Přírodovědecká fakulta, katedra sociální geografie a regionálního rozvoje, Centrum pro výzkum měst a regionů



SHRNUTÍ PROBLÉMŮ MĚST A OBCÍ ČR

1. DOPRAVA

- nekvalitní podmínky pro bezpečnou, plynulou a udržitelnou dopravu = nejproblémovější oblast
- menší obce: **chodníky, silnice, cyklodoprava**
- větší města: **parkování, dopravní přetíženost**
- všichni: **nekoncepční přístup, nízká koordinace subjektů realizujících dopravní stavby**
- nutno volit inovativní přístupy
- vedle infrastruktury se zaměřit na lepší organizaci dopravy



2. FYZICKÉ PROSTŘEDÍ A INFRASTRUKTURA MĚST A OBCÍ A JEJICH ZÁZEMÍ

- zanedbané, poškozené a neodpovídající fyzické prostředí a infrastruktura měst, obcí a jejich zázemí = druhá největší míra problémovosti
- menší obce: **technická infrastruktura** (neekonomická životaschopnost provozu)
- větší města: **environmentální témata** (ovzduší, hluk)
- všichni: **brownfieldy** (vlastnická struktura, způsob využití)
- promítá se zde také otázka snižování energetické náročnosti provozu měst



3. NEVYUŽITÝ EKONOMICKÝ POTENCIÁL MĚST A OBCÍ

- nemožnost plného využití potenciálu měst a obcí k jejich ekonomickému rozvoji = třetí pořadí problémovosti
- všechny obce a města: **nesoulad nabídky a poptávky na trhu práce** (neexistence plného duálního vzdělávání) a nedostatek ploch pro průmyslovou činnost a pro služby; nutno podporovat vzdělávání v ICT
- větší města: více se věnovat podpoře vědy, výzkumu a inovací (podpůrná role měst: síťování)



4. SOCIÁLNÍ PROSTŘEDÍ MĚST A OBCÍ

- problematické sociální prostředí = problém narůstající úměrně s růstem velikosti obcí
- menší obce: **nízká dostupnost sociálních služeb, bezpečnost, výskyt sociálně patologických jevů**
- větší města: **sociálně patologické jevy, bezdomovectví, sociálně vyloučené lokality**
- všichni: fenomén **stárnutí**
- řešení sociálních problémů by pomohla decentralizace moci (v oblasti sociálních dávek)



5. NEDOSTATEČNÉ SLUŽBY V OBCÍCH

- problém nedostatečné nabídky služeb v obci roste s klesající populační velikostí obcí
- menší obce: zachování základních služeb = **otázka přežití obce**, pomohlo by snižování administrativní zátěže drobných živnostníků
- všichni: **dostupnost bydlení** (souvisí s vylidňováním center měst) a špatná **dostupnost kvalitní zdravotní péče** (za současného nastavení systému plateb selhávají i motivační nástroje obcí)



6. SYSTÉMOVÉ POŽADAVKY

- na rozvoj municipalit pohlížet budoucí optikou (současné problémy nebudou aktuální) – udržitelnost města
- výrazně **zvýšit flexibilitu veřejné správy**, vč. nastavení dotací (neodpovídá vysoké dynamice změn ve společnosti)
- nefunguje koncepční přístup k řešení problémů (chybí koordinace subjektů)
- roste **administrativní zátěž** obcí a dalších subjektů

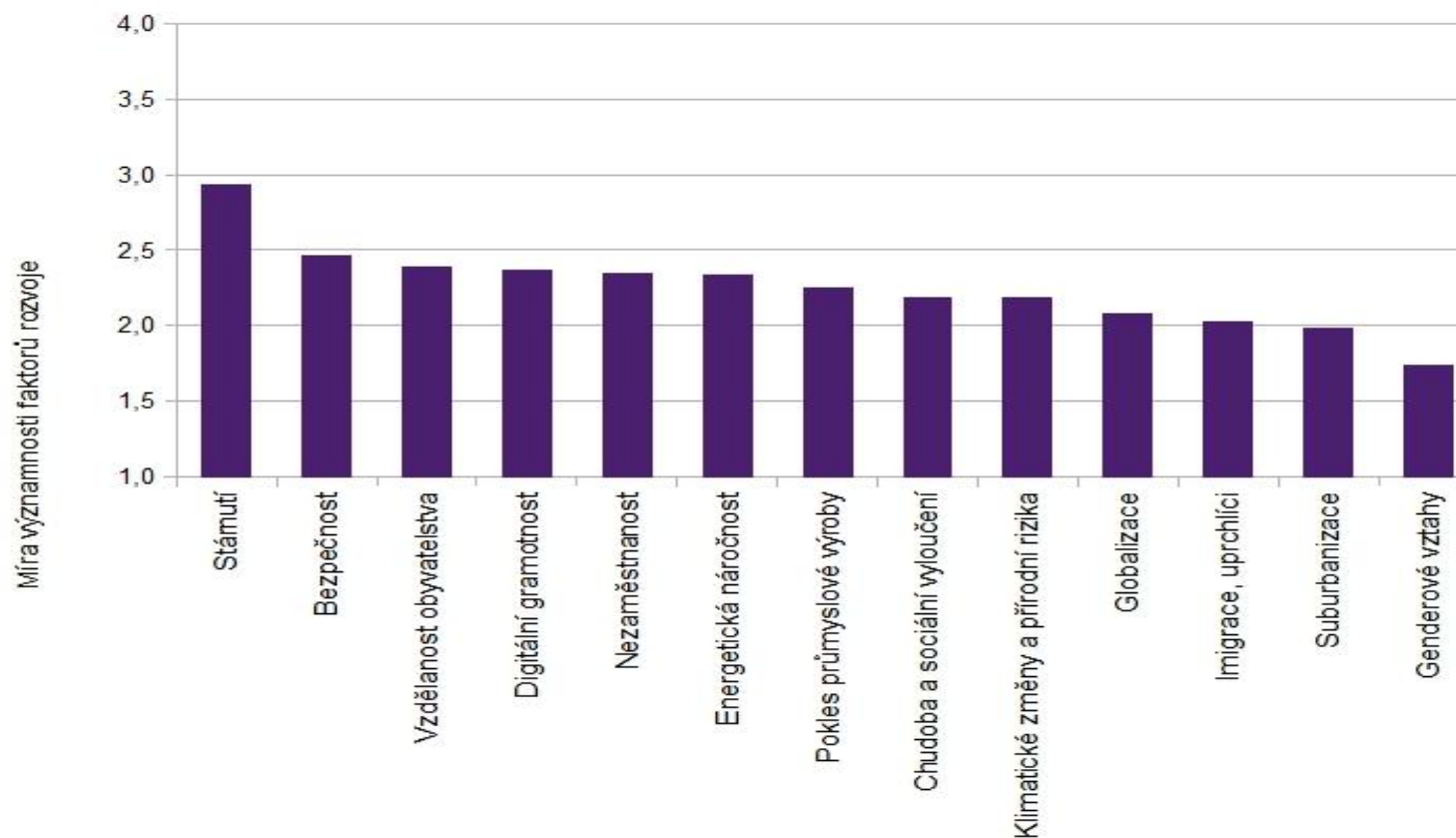


RELEVANCE GLOBÁLNÍCH TÉMAT

- vychází primárně z otázky z dotazníku zaměřené na **hodnocení faktorů rozvoje**
- zpracované Univerzitou Karlovou do grafů za celou ČR a jednotlivé velikostní kategorie obcí
- hledány vazby mezi identifikovanými problémy měst a obcí (s vyšší mírou problémovosti) a všemi předdefinovanými faktory rozvoje (bez ohledu na velikostní kategorie)



RELEVANCE GLOBÁLNÍCH TÉMAT



SÝKORA, L., PROCHÁZKOVÁ, A., IGNATYEVA, E., KEBZA, M. (2017): Analýza potřeb měst a obcí ČR: vyhodnocení dotazníkového šetření. Výzkumná zpráva. Praha: Univerzita Karlova, Přírodovědecká fakulta, katedra sociální geografie a regionálního rozvoje, Centrum pro výzkum měst a regionů, str. 189



RELEVANCE GLOBÁLNÍCH TÉMAT

➤ Míra významnosti faktoru (úroveň ČR)

1. Stárnutí

2. Bezpečnost

3. Vzdělanost obyvatelstva

4. Digitální gramotnost

5. Nezaměstnanost

6. Energetická náročnost

7. Pokles průmyslové výroby

8. Chudoba a sociální vyloučení

9. Klimatické změny a přírodní rizika

10. Globalizace

11. Integrace a migrace

12. Suburbanizace

13. Genderové vztahy



RELEVANCE GLOBÁLNÍCH TÉMAT

DOPRAVA

- problémy stav silnic, dopravní přetíženost a možnosti parkování přispějí k řešení největšího počtu globálních témat (zvýšení bezpečnosti, dostupnost služeb pro seniory, snížení segregace periferních oblastí apod.)
- globální témata suburbanizace a změna struktury hospodaření nejvíce ovlivňují dopravní problémy měst a obcí



RELEVANCE GLOBÁLNÍCH TÉMAT

EKONOMIKA MĚST A OBCÍ

- problém nedostatečných možností **celoživotního učení** souvisejí s nejvíce faktory rozvoje (aktivní stárnutí, rozvoj vzdělanosti, lepší uplatnění na trhu práce, snížení rizika chudoby a sociálního vyloučení apod.)
- globální témata jako **rozvoj vzdělanosti, digitální gramotnost a integrace cizinců** mají největší vliv na řešení problémů spojených s ekonomickým potenciálem měst (vylidňování měst, nedostatek pracovních míst, nedostatek odborných pracovních sil)



INFRASTRUKTURA

- problémy technické infrastruktury a nedostatečné bezbariérovosti souvisejí s největším počtem globálních témat (vyšší kvalita života seniorů, zvýšení bezpečnosti, rozvoj podnikání a zaměstnanosti, pozitivní vlivy na životní prostředí apod.)
- globální témata jako suburbanizace a změna struktury hospodaření nejvíce ovlivňují infrastrukturní potřeby měst a obcí



RELEVANCE GLOBÁLNÍCH TÉMAT

SLUŽBY

- problémy nízké kvality **vzdělávání, nízké kvality a dostupnosti bydlení a dostupnost komerčních služeb** souvisejí s nejvíce faktory rozvoje (zaměstnanost, kvalita života ve stáří, bezpečnost, integrace, kvalita sociálního života apod.)
- globální témata jako **integrace cizinců, chudoba a sociální vyloučení a suburbanizace** mají největší vliv na řešení problémů spojených se zajištěním služeb v obcích (zvýšení poptávky, kvalita a dostupnost zdravotní péče)



SOCIÁLNÍ PROSTŘEDÍ

- problémy nízké dostupnosti sociálních služeb, výskytu sociopatologických jevů a počtu a lidnatosti sociálně vyloučených lokalit souvisejí s nejvíce globálními tématy (vzdělanost, stárnutí, zaměstnanost, chudoba, bezpečnost apod.)
- globální témata bezpečnost, vzdělanost, boj proti sociálnímu vyloučení a chudobě nejvíce ovlivňují problémy měst a obcí v oblasti sociálního prostředí (sociálně patologické jevy, bezdomovectví, dostupnost služeb apod.)



DĚKUJI ZA POZORNOST!



Společně hájíme zájmy měst a obcí!

PETR KULHÁNEK

Shrnutí jednání komory ITI a IPRÚ

David Koppitz



EVROPSKÁ UNIE
Fond soudržnosti
Operační program Technická pomoc



MINISTERSTVO
PRO MÍSTNÍ
ROZVOJ ČR

Shrnutí jednání komory ITI a IPRÚ

- Aktuality z urbánní politiky k tematickým oblastem Městské agendy pro EU, SmartCities a operačnímu programu URBACT
- Budoucí programové období po roce 2020 a vládou ČR schválenými Východisky
- Brněnská deklarace, která je výsledkem společného setkání aglomerací k danému tématu.
- Vystoupení nositelů integrovaných strategií a řídicích orgánů
 - » Prodloužení výzev OP Zaměstnanost
 - » Zvážení možnosti širšího zapojení IN do OP ŽP
 - » 2. vlna výzev pro města z OP VVV
- Metodické aktivity MMR-ORP

Usnesení Národní stálé konference č. NSK-36/2017

Věc: Integrované nástroje ITI a IPRÚ

Národní stálá konference

bere na vědomí informace o aktuálním stavu implementace integrovaných nástrojů na úrovni nositele (ITI i IPRÚ) a zprostředkujícího subjektu EFRR pro ITI včetně informací od řídicích orgánů.

přílohy: bez příloh

Usnesení Národní stálé konference č. NSK-37/2017

Věc: Spolupráce řídicích orgánů a měst

Národní stálá konference

doporučuje řídicím orgánům a městům nadále spolupracovat při přípravě výzev pro integrované projekty a v případě zapojení ZS ITI i na přípravě hodnotících kritérií výzev ZS ITI.

Usnesení Národní stálé konference č. NSK-38/2017

Věc: Konzultace k absorpční kapacitě

Národní stálá konference

vyzývá nositele ITI a IPRÚ k zajištění součinnosti při konzultacích MMR k absorpční kapacitě, které se budou konat od ledna do března 2018 u jednotlivých nositelů.

Shrnutí jednání komory CLLD

Zdeněk Semorád



EVROPSKÁ UNIE
Fond soudržnosti
Operační program Technická pomoc



MINISTERSTVO
PRO MÍSTNÍ
ROZVOJ ČR



Shrnutí jednání komory CLLD

- Informace o stavu hodnocení žádostí o podporu SCLLD
- Informace o evaluacích CLLD, monitorovacích zprávách, o publikaci CLLD a o výzkumném projektu v programu BETA2 (TA ČR)
- Aktivity NS MAS ČR
- reflexe implementace SCLLD ze strany KS MAS
- Informace ŘO o stavu implementace v OP
- Reflexe zástupců MAS k tvorbě SRR21+

Usnesení Národní stálé konference č. NSK-39/2017

Národní stálá konference

- I. **vyzývá** ŘO IROP aby v nejbližším možném termínu významně zkrátil provádění Závěrečného ověření způsobilosti a vystavování Právního aktu u Žádostí o dotaci v rámci CLLD.

Usnesení Národní stálé konference č. NSK-40/2017

Národní stálá konference

- I. **vyzývá** všechny ŘO, aby ve spolupráci s NS MAS ČR provedly reflexi nastavení všech podmínek pro přípravu Výzev MAS a předkládání a hodnocení Žádostí o podporu/dotaci, zejména s ohledem na účelnost a nezbytnost nastavení těchto podmínek a minimalizaci byrokratické zátěže a následně provedly redukci těchto podmínek.

Usnesení Národní stálé konference č. NSK-41/2017

Národní stálá konference

- I. **vyzývá** ŘO IROP a ŘO OP TP k nastavení podmínek pro usnadnění sdílení a výměny zkušeností mezi jednotlivými MAS navzájem vč. zahraniční výměny, která je jedním ze základních principů metody LEADER a přímo souvisí se zlepšováním kvality implementace Strategii CLLD,
- II. **vyzývá** ŘO PRV k vyhodnocení dosavadního nastavení opatření 19.3.1 na základě počtu podaných žádostí k 30. 6. 2018 a přijetí opatření potřebných k jeho většímu využívání ze strany MAS, a to nejdéle v rámci střednědobého hodnocení.

Usnesení NSK-42/2017

Národní stálá konference

- I. **bere na vědomí** informace o aktuálním stavu hodnocení a schvalování žádostí o podporu strategií Komunitně vedeného místního rozvoje.
- II. **bere na vědomí** schválené strategie Komunitně vedeného místního rozvoje.

Usnesení NSK-43/2017

Národní stálá konference

- I. **vyzývá** MAS, které mají k 14. 12. 2017 žádost o podporu SCLLD v procesu hodnocení, aby vyvinuly maximální aktivitu a poskytly veškerou možnou součinnost v rámci procesu hodnocení žádostí o podporu SCLLD tak, aby hodnocení jejich žádostí bylo ukončeno do 31. 12. 2017.

Usnesení NSK-44/2017

Národní stálá konference

- I. **vyzývá** MMR–ORP ve spolupráci s ŘO ke stanovení požadavků na střednědobou evaluaci nositelů SCLLD do 30. 6. 2018.

Shrnutí jednání komory regionální

Radana Leistner Kratochvílová



EVROPSKÁ UNIE
Fond soudržnosti
Operační program Technická pomoc



MINISTERSTVO
PRO MÍSTNÍ
ROZVOJ ČR

Shrnutí jednání komory regionální

- Shrnutí činností, které vyžadovaly spolupráci členů komory
- Úkoly na rok 2018
- Projednání výstupů z RAP
- Role RSK v procesu tvorby SRR a přípravy nového programového období
- Spolupráce s RSK v rámci NSRB

Usnesení NSK-45/2017

Národní stálá konference

- I. **bere na vědomí** informace o stavu projednání výstupů z regionálních akčních plánů s resorty a řídicími orgány,
- II. **doporučuje** členům NSK spolupracovat při řešení vybraných podnětů,
- III. **ukládá** sekretariátu NSK na příštím zasedání NSK informovat o postupu řešení.

Usnesení NSK-46/2017

Národní stálá konference

- I. **bere na vědomí** zpětnou vazbu řídicích orgánů k vybraným usnesením RSK.

Usnesení NSK-47/2017

Národní stálá konference

- **doporučuje** MMR-NOK zapojit regionální stálé konference do přípravy programového období po roce 2020,
- **ukládá** sekretariátu NSK připravit ve spolupráci s MMR-NOK návrh aktualizace statutu RSK ve vztahu k přípravě budoucího programového období.

Vystoupení řídicích orgánů – aktuální informace

Zástupci ŘO



EVROPSKÁ UNIE
Fond soudržnosti
Operační program Technická pomoc



MINISTERSTVO
PRO MÍSTNÍ
ROZVOJ ČR

Operační program Doprava

Programové období 2014-2020



EVROPSKÁ UNIE
Evropské strukturální a investiční fondy
Operační program Doprava

www.OPD.cz

Dosažený pokrok, změny programového dokumentu a výzvy v roce 2017

- V současnosti již byly vyhlášeny výzvy téměř ve všech specifických cílech (s výjimkou některých aktivit v SC 1.3 a 2.2)
- Věcný pokrok dosud mírný, první projekty jsou dokončovány
- Finanční pokrok dostatečný (finanční prostředky v souhrnných žádostech autorizovaných ŘO cca 15 % celkového objemu programu), pravidlo n+3 bude s vysokou pravděpodobností splněno ještě letos
- Územní dimenze zejména v SC 1.4 a 2.3 - dosud 12 výzev se souhrnnou alokací cca 8,855 mld. Kč (příspěvek EU), což představuje cca 7,57 % z aktuální celkové alokace OPD
- Změny programového dokumentu – v oblasti indikátorů (ŽP), výkonnostní rámec, aktualizace seznamu velkých projektů



Harmonogram výzev a chystané změny v roce 2018

- Aktualizovaný harmonogram výzev byl projednán na jednání Plánovací komise, následně byl dále aktualizován v návaznosti na rozhodnutí o rozdělení dodatečné alokace pro SC 1.4 (k datu 28. 11. 2017), tato verze harmonogramu byla projednána MV a zveřejněna na www.opd.cz
- harmonogram pro rok 2018 obsahuje nyní celkem 26 výzev, harmonogram dále obsahuje také 4 výzvy pro rok 2019
- jedná se o následující výzvy:
 - 11x výzva pro SC 1.4 (městská drážní doprava)
 - 10x výzva pro SC 2.2 (podpora infrastruktury pro alternativní paliva)
 - 7x výzva pro SC 1.5 (plavidla, interoperabilita, ŽKV)
 - 2x výzva pro SC 1.3 (multimodální doprava)
- ŘO OPD je o nadále připraven komunikovat se všemi partnery v rámci naplňování územní dimenze



Děkuji za pozornost

Odbor fondů EU
Ministerstvo dopravy
www.OPD.cz



EVROPSKÁ UNIE
Evropské strukturální a investiční fondy
Operační program Doprava

Ministerstvo
dopravy 

IROP



EVROPSKÁ UNIE
Fond soudržnosti
Operační program Technická pomoc



MINISTERSTVO
PRO MÍSTNÍ
ROZVOJ ČR



Revize PD IROP 1.1 – k 8.11.2017

<p>SC 1.2 Zvýšení podílu udržitelných forem dopravy</p>	<ul style="list-style-type: none"> • Realokace 39,314 mil EUR z SC 3.3 do aktivity Nízkoemisní a bezemisní vozidla • Upřesnění okruhu oprávněných žadatelů
<p>SC 1.3 Zvýšení připravenosti k řešení a řízení rizik a katastrof</p>	<ul style="list-style-type: none"> • Upřesnění okruhu oprávněných žadatelů - Zahrnutí mezi příjemce podpory i kraje pro výzvy na základny IZS, vzdělávací a výcviková střediska IZS
<p>SC 2.1 Zvýšení kvality a dostupnosti služeb vedoucích k sociální inkluzi</p>	<ul style="list-style-type: none"> • Zvýšení hodnoty indikátorů 5 54 01 Počet podpořených zázemí pro služby a sociální práci a 5 51 01 Počet podpořených polyfunkčních center
<p>SC 2.2 Vznik nových a rozvoj existujících podnikatelských aktivit v oblasti sociálního podnikání</p>	<ul style="list-style-type: none"> • Formální úprava limitu podpory limitu podpory podniku provozujícímu silniční nákladní dopravy pro cizí potřebu • Snížení milníkové hodnoty indikátoru 1 00 00 Počet podniků pobírajících podporu



Revize PD IROP 1.1

<p>SC 2.4 Zvýšení kvality a dostupnosti infrastruktury pro vzdělávání a celoživotní učení</p>	<ul style="list-style-type: none">• Realokace 111,020 mil EUR z SC 2.5 do aktivity vzdělávání základní a všeobecné středoškolské vzdělávání• Podmínění podpory předškolního vzdělávání souladem s akčním plánem rozvoje vzdělávání• Úprava aktivity Opatření vedoucí k sociální inkluzi• Navýšení indikátorů 5 00 01 Kapacita podporovaných zařízení péče o děti nebo vzdělávacích zařízení a 5 00 00 Počet podpořených vzdělávacích zařízení• Přesun alokace z kódu 052 (infrastruktura pro předškolní vzdělávání) do kódu 051 (infrastruktura pro základní, střední a vyšší odborné školy a CZV a neformální vzdělávání)
<p>SC 2.5 Snížení energetické náročnosti v sektoru bydlení</p>	<ul style="list-style-type: none">• Upřesnění okruhu oprávněných žadatelů• Rozšíření podporovaných aktivit financovaných prostřednictvím finančního nástroje• Úprava cílových hodnot indikátorů 3 24 01 Počet domácností s lépe klasifikovanou spotřebou energie, 3 60 10 Odhadované roční snížení emisí skleníkových plynů a 3 24 01 Počet domácností se sníženou spotřebou energie bez zlepšení klasifikace spotřeby energie



Revize PD IROP 1.1

<p>SC 3.1 Zefektivnění prezentace, posílení ochrany a rozvoje kulturního dědictví</p>	<ul style="list-style-type: none"> • Navýšení indikátoru 9 05 01 Počet revitalizovaných památkových objektů • Přesun alokace z IN do individuálních projektů
<p>SC 3.3 Podpora pořizování a uplatňování dokumentů územního rozvoje</p>	<ul style="list-style-type: none"> • Upřesnění okruhu oprávněných žadatelů • Snížení cílové hodnoty indikátoru 9 02 10 Plocha území pokrytá územním plánem, regulačním plánem a územní studií a 9 02 00 Počet územních plánů, regulačních plánů a územních studií včetně konečného cíle
<p>SC 4.2 Posílení kapacit komunitně vedeného místního rozvoje za účelem zlepšení řídicích a administrativní schopnosti MAS</p>	<ul style="list-style-type: none"> • Úprava specifických kritérií přijatelnosti • Odstranění věty „<i>Vždy je uveden minimálně jeden monitorovací indikátor výsledku a výstupu</i>“
<p>Kapitola 3 Plán financování</p>	<ul style="list-style-type: none"> • Úprava finančních tabulek č. 17, 18A, 18C a 19
<p>Kapitola 4.2 Integrovaná opatření pro udržitelný rozvoj měst</p>	<ul style="list-style-type: none"> • Úprava využití možnosti alokace, kterou nemají ITI ve svých schválených strategiích
<p>Kapitola 7 Orgány a subjekty odpovědné za řízení, kontrolu a audit a úloha příslušných partnerů</p>	<ul style="list-style-type: none"> • Úprava postupů hodnocení integrovaných projektů • Úprava tabulky přehledu využitých režimů veřejné podpory • Aktualizace textu k veřejným zakázkám



Aktualizace harmonogramu výzev IROP na rok 2017 (k 20. 11. 2017)

- posunutí vyhlášení výzev sociální bydlení II. a energetické úspory v bytových domech III. ze závěru roku 2017 na leden 2018, a to především z důvodu nastavování parametrů připravovaných výzev.



EVROPSKÁ UNIE
Evropský fond pro regionální rozvoj
Integrovaný regionální operační program



MINISTERSTVO
PRO MÍSTNÍ
ROZVOJ ČR

Harmonogram výzev IROP na rok 2018

(k 20. 11. 2017)

Číslo výzvy	Název výzvy	Druh výzvy	Celková alokace (CZK)	Z toho příspěvek Unie (CZK)	Z toho národní spolufinancování (CZK)	Plánované datum vyhlášení výzvy	Plánované datum zahájení příjmu žádostí o podporu	Plánované datum ukončení příjmu žádostí o podporu
78	Energetické úspory v bytových domech III.	průběžná	11 250 000 000	4 500 000 000	6 750 000 000	01/2018	02/2018	06/2021
79	Sociální bydlení II.	kolová	705 882 353	600 000 000	105 882 353	01/2018	02/2018	07/2018
80	Sociální bydlení (SVL) II.	kolová	1 647 058 824	1 400 000 000	247 058 824	01/2018	02/2018	07/2018
81	Rozvoj sociálních služeb II.	kolová	176 470 588	150 000 000	26 470 588	03/2018	04/2018	09/2018
82	Rozvoj sociálních služeb (SVL) II.	kolová	411 764 706	350 000 000	61 764 706	03/2018	04/2018	09/2018



EVROPSKÁ UNIE
Evropský fond pro regionální rozvoj
Integrovaný regionální operační program



MINISTERSTVO
PRO MÍSTNÍ
ROZVOJ ČR

Přehled věcného plnění programu – vybrané indikátory

Specifický cíl	Název indikátoru	Měrná jednotka	Hodnoty závazků projektů k 15.11.2017	Dosažené hodnoty indikátorů k 15.11.2017
SC 1.2	Délka nově vybudovaných cyklostezek a cyklotras	km	69	4
SC 1.2	Počet parkovacích míst pro jízdní kola	parkovací místa	1945	32
SC 1.3	Počet nové techniky a věcných prostředků složek IZS	sety	351	92
SC 2.1	Počet podpořených zázemí pro služby a sociální práci	zázemí	559	5
SC 2.2	Zvýšení zaměstnanosti v podporovaných podnicích se zaměřením na znevýhodněné skupiny	FTE	110	5
SC 2.5	Počet domácností, u kterých došlo ke změně zdroje energie	domácnosti	127	24
SC 4.2	Počet uskutečněných školení, seminářů, workshopů a konferencí	aktivity	3989	296
SC 4.2	Počet úspěšně zrealizovaných výzev místní akční skupinou	výzvy	2281	25



EVROPSKÁ UNIE
Evropský fond pro regionální rozvoj
Integrovaný regionální operační program



MINISTERSTVO
PRO MÍSTNÍ
ROZVOJ ČR

Přehled věcného plnění programu – milníky

Specifický cíl	Název indikátoru	Měrná jednotka	Hodnoty závazků projektů k 15.11.2017	% plnění milníku ze závazků projektů k 15.11.2017	Dosažené hodnoty indikátorů k 15.11.2017	% plnění milníku z dosažených hodnot k 15.11.2017
SC 1.1	Celková délka rekonstruovaných nebo modernizovaných silnic	km	332	319%	43	41%
SC 1.2	Počet nových nebo rekonstruovaných přestupních terminálů ve veřejné dopravě	terminály	25	89%	0	0%
SC 1.2	Počet nově pořízených vozidel pro veřejnou dopravu	vozidla	366	207%	40	23%
SC 1.3	Počet nových a modernizovaných objektů sloužících složkám IZS	objekty IZS	145	580%	1	4%
SC 2.1	Počet podpořených bytů pro sociální bydlení	byty	483	97%	8	2%
SC 2.2	Počet podniků pobírajících podporu	podniky	40	73%	2	4%
SC 2.3	Podpořená pracoviště zdravotní péče	zdravnická zařízení	95	396%	2	8%
SC 2.4	Počet podpořených vzdělávacích zařízení	vzdělávací zařízení	532	397%	12	9%
SC 2.5	Počet domácností s lépe klasifikovanou spotřebou energie	domácnosti	17 619	62%	2 499	9%
SC 3.1	Počet revitalizovaných památkových objektů	památkové objekty	66	825%	1	13%
SC 3.2	Počet pořízených informačních systémů	informační systémy	238	768%	1	3%
SC 3.3	Počet územních plánů, regulačních plánů a územních studií	dokumenty	283	629%	4	9%
SC 4.1	Počet podpořených strategií CLLD	strategie	N/A	N/A	164	103%



EVROPSKÁ UNIE
Evropský fond pro regionální rozvoj
Integrovaný regionální operační program



MINISTERSTVO
PRO MÍSTNÍ
ROZVOJ ČR

PRV



EVROPSKÁ UNIE
Fond soudržnosti
Operační program Technická pomoc



MINISTERSTVO
PRO MÍSTNÍ
ROZVOJ ČR





PRV – KOMUNITNĚ VEDENÝ MÍSTNÍ ROZVOJ

✦ SCHVALOVÁNÍ STRATEGIÍ

- K 12.12.2017 schváleno 177 strategií za PRV, celkem 175 strategií
- Některé MAS schváleny pouze za podmínky úpravy strategie formou změny
- TPS LEADER k evaluaci a změnám strategií – 20.12.2017

✦ MODIFIKACE PRV A NAPLŇOVÁNÍ MILNÍKŮ

- Implementace článku č. 20 Nařízení Evropského Parlamentu a Rady č. 1305/2013
- TPS LEADER k rozšíření podpory Programových rámců PRV – 24. 11. 2017
- Příprava 5. modifikace – neoficiální projednávání s EK
 - Předpoklad oficiálního předložení – březen 2018
- Naplňování milníků – milníky pro prioritu 6
 - Celkové veřejné výdaje – snaha o změnu finančního milníku v rámci 5. modifikace
 - Velikost populace, kterou pokrývají MAS – naplněno



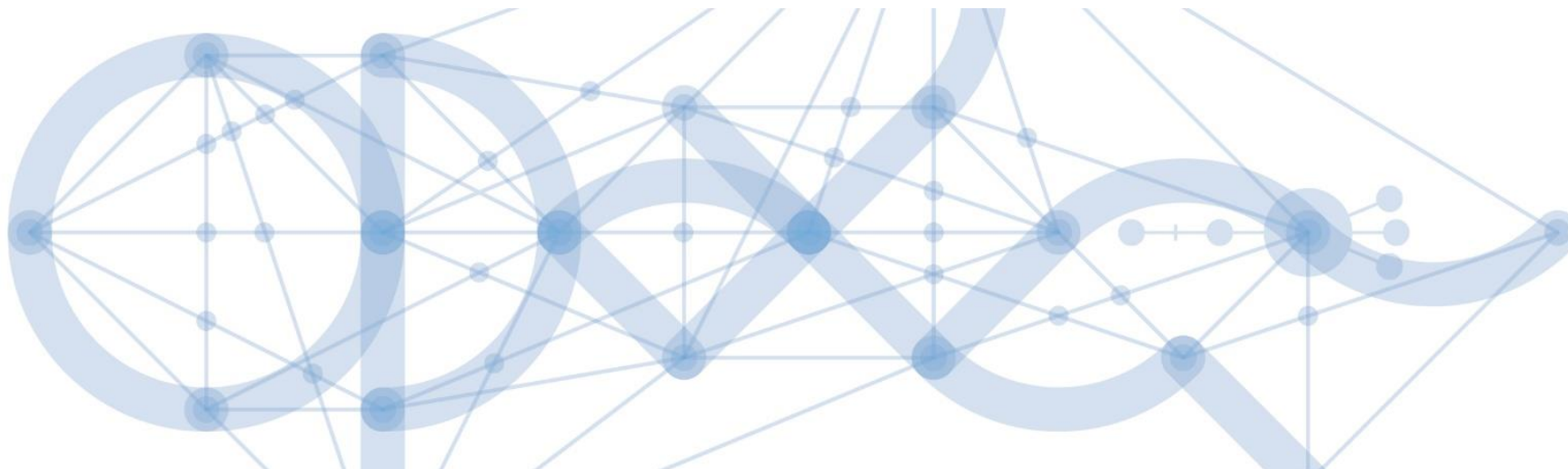
PRV – KOMUNITNĚ VEDENÝ MÍSTNÍ ROZVOJ

🍃 VYHLAŠOVÁNÍ VÝZEV A ADMINISTRACE PROJEKTŮ KONEČNÝCH ŽADATELŮ

- Průběžná výzva ŘO pro výzvy MAS s pravidelnými odstávkami
- Odstávka pro výzvy MAS v období od 1.10.2017 do 30.11.2017
- V rámci první vlny schváleno 88 výzev, které vyhlásilo 87 MAS
- Cca 1 160 zaregistrovaných žádostí o dotaci za 550 mil. Kč
- První podané Žádosti o proplacení

🍃 AKTUALIZACE PRAVIDEL PRO OPATŘENÍ M19

- Aktualizace Pravidel pro operaci 19.2.1 - 2.10.2017
- Aktualizace Pravidel pro operaci 19.3.1 - 13. 11. 2017
- K podpisu předloženo Zpřesnění Pravidel



NSK Plénum 14. 12. 2017

OP VVVV



EVROPSKÁ UNIE
Evropské strukturální a investiční fondy
Operační program Výzkum, vývoj a vzdělávání



MINISTERSTVO ŠKOLSTVÍ,
MLÁDEŽE A TĚLOVÝCHOVY

Změny programového dokumentu a harmonogramu výzev 2017

- Přidání velkého projektu MEPHARED 2, sjednocení financování infrastruktury na VŠ do jedné prioritní osy, možnost podpory speciálních škol, soulad s platnou legislativou
- Vyhlášení výzvy Implementace KAP, výrazné navýšení alokace
- Sloučení výzev MAP II a Implementace MAP, vyhlášení v říjnu 2017



EVROPSKÁ UNIE
Evropské strukturální a investiční fondy
Operační program Výzkum, vývoj a vzdělávání



MINISTERSTVO ŠKOLSTVÍ,
MLÁDEŽE A TĚLOVÝCHOVY

Harmonogram výzev 2018 a chystané zásadní výzvy (primárně ve vztahu k územní dimenzi)

- PAV pro ITI II
- Podpora VŠ – strukturálně postižené regiony (ERDF, ESF)
- Šablony II – MŠ, ZŠ, SŠ, VOŠ, nově také SVCČ, ŠK, ŠD, NNO



EVROPSKÁ UNIE
Evropské strukturální a investiční fondy
Operační program Výzkum, vývoj a vzdělávání



MINISTERSTVO ŠKOLSTVÍ,
MLÁDEŽE A TĚLOVÝCHOVY



Evropská unie
Evropský sociální fond
Operační program Zaměstnanost



AKTUÁLNÍ INFORMACE O REALIZACI OPZ



Mgr. Jiří Kinský



Plenární zasedání NSK, 14. 12. 2017

REVIZE TEXTU OPZ, DOSAŽENÍ MILNÍKŮ

- MV OPZ projednal a schválil návrh 1. revize OPZ
 - Úprava výkonnostního rámce v PO2 sociální začleňování a boj s chudobou a PO4 Efektivní veřejná správa
 - Aplikace flexibility v YEI: využití finančních prostředků v Moravskoslezském kraji, úpravy pro využití způsobilosti výdajů YEI po 31. 12. 2018
 - Technické úpravy kódů některých indikátorů a příloh OPZ
- Milníky OPZ za rok 2018
 - Očekáváno dosažení milníků za rok 2018, pokud EK schválí revizi OPZ
 - Na úrovni jednotlivých integrovaných strategií nepožadoval ŘO OPZ stanovení milníků pro rok 2018

VÝZVY NA ROK 2018

Nejdůležitější výzvy plánované na rok 2018:

- Výzva č. 84 Cílená výzva na regionální projekty paktů zaměstnanosti v partnerství s ÚP ČR II: alokace 130 mil. Kč; žadatelé: nositelé paktů zaměstnanosti, NNO, kraje
- Výzva č. 90 Specifická výzva na vybrané cílové skupiny v IP 1.1: alokace 300 mil. Kč; žadatelé: poradenské a vzdělávací instituce, NNO, obce, DSO, kraje
- Výzva č. 88 Podpora aktivit a programů v rámci sociálního začleňování (3. výzva): alokace 250 mil. Kč; žadatelé: NNO, obce, příspěvkové organizace obcí, poskytovatelé sociálních služeb
- Výzva č. 69 Podpora péče o nejmenší děti v mikrojeslích mimo Prahu: alokace 200 mil. Kč; žadatelé: obce, příspěvkové organizace obcí, NNO

Všechny plánované výzvy jsou uvedeny v průběžně aktualizovaném Harmonogramu výzev (k dispozici na webu OPZ www.esfcr.cz)



EVROPSKÁ UNIE
Evropské strukturální a investiční fondy
Operační program Životní prostředí

Integrované nástroje v OPŽP



www.opzp.cz zelená linka: 800 260 500 dotazy@sfzp.cz

Výzvy pro IN

- 7 výzev pro ITI (80. – 86.)
 - leden – únor 2017
- 2 výzvy pro CLLD (87. – 88.)
 - leden 2017
- Výzvy jsou otevřené do let 2019 (ITI) a 2020 (CLLD)
- Změna Programového dokumentu
 - Rozšíření využití CLLD v OPŽP
 - Realizace protierozních opatření
 - Realizace a obnova ÚSES
 - Revitalizace funkčních ploch a prvků sídelní zeleně
 - Změna probíhá (navazovat bude změna HMG výzev 2018)



Výkonnostní rámec – finance – k 15. 11. 2017

Prioritní osa (fond)	85 % limit Výkonnostního rámce 2018 (CZV, Kč)	Právní akty (CZV, Kč)	Zařazeno do certifikace (CZV, Kč)
1 (FS)	3 079 063 455	10 867 566 620	976 754 981
2 (FS)	1 817 634 433	10 015 081 167	2 662 977 612
3 (FS/ERDF)	1 838 669 701	4 524 647 139	755 001 346
3 (FS)	1 745 188 385	4 467 317 236	722 230 026
3 (ERDF)	93 481 316	57 329 903	32 771 320
4 (ERDF)	1 424 086 190	1 278 723 021	69 380 609
5 (FS/ERDF)	2 122 130 918	4 947 924 811	154 164 895
5 (FS)	2 041 155 978	4 947 924 811	154 164 895
5 (ERDF)	80 974 940	0	0
Celkový součet	10 281 584 697	31 633 942 759	4 618 279 443

Přepočteno kurzem 25,645 Kč/EUR (listopad 2017)



Výkonnostní rámec – indikátory – k 15. 11. 2017

Kód	Název indikátoru	PO	SC	Fond	MJ	Milník 2018	Cílové hodnoty z projektových žádostí doporučených Výběrovou komisí ke schválení*		Dosažená hodnota
							Do 31. 12. 2018	Do konce programového období	
1	2	3	4	5	6	7	8	9	10
42205	Návrhová kapacita nově vybudovaných a rekonstruovaných ČOV	PO1	1.1	FS	EO	20 000	20 967	262 494	6 160
43200	Počet obyvatel chráněných opatřeními proti povodním	PO1	1.3 a 1.4	FS	osoby	22 000	90 885	138 958	27 592
36101	Počet stacionárních zdrojů znečišťování ovzduší, u kterých bylo provedeno opatření ke snížení emisí	PO2	2.1 a 2.2	FS	stac. zdroje	20 000	20 323	55 350	10 403
40103	Nově vytvořená kapacita systémů separace a svozu všech odpadů	PO3	3.2	FS	t/rok	100 000	108 606	121 672	3 781

* rozdělení dle data plánovaného dosažení cílové hodnoty



Výkonnostní rámec – indikátory – k 15. 11. 2017

Kód	Název indikátoru	PO	SC	Fond	MJ	Milník 2018	Cílové hodnoty z projektových žádostí doporučených Výběrovou komisí ke schválení*		Dosažená hodnota
							Do 31. 12. 2018	Do konce programového období	
1	2	3	4	5	6	7	8	9	10
40102	Kapacita podpořených zařízení pro materiálové využití ostatních odpadů	PO3	3.2	FS	t/rok	300 000 (návrh 100 000)	104 292	114 345	2 020
44101	Celková rozloha sanovaných lokalit v ČR vztažená k určitému datu	PO3	3.4	FS	m ²	50 000	185 348	254 723	0
46500	Plocha stanovišť, která jsou podporována s cílem zlepšit jejich stav zachování	PO4	4.3 a 4.4	ERDF	ha	5 628 (návrh 1 000)	647	11 291	37
32701	Snížení konečné spotřeby energie ve veřejných budovách	PO5	5.1	FS	GJ/rok	500 000	336 383	440 039	0
32705	Počet podpořených projektů energeticky efektivní výstavby	PO5	5.2	ERDF	ks	6	0	0	0

* rozdělení dle data plánovaného dosažení cílové hodnoty



Využití nástroje ITI v rámci Operačního programu Praha – pól růstu ČR



Aktuální stav využití nástroje ITI v OP PPR ČR

- Nástroj ITI je v rámci Operačního programu Praha – pól růstu ČR využit v Prioritní ose 2 – Udržitelná mobilita a energetické úspory
- V současné době je v rámci OP PPR vypsaná výzva č. 16 – ITI Zvyšování atraktivity užívání městské hromadné dopravy ve finančním objemu 600 mil. Kč (6,1%) z celkové alokace 923 194 692 Kč na ITI (9,4%).
- Zatím nebyl v rámci výzvy č. 16 předložen žádný projekt. Tato výzva byla prodloužena z důvodu chystaného předložení projektu P+R Černý most ve finančním objemu 370 mil. Kč

ITI v rámci OP PPR v roce 2018

- V roce 2018 je plánované vyhlášení výzvy č. 44 – ITI Preference povrchové městské veřejné dopravy ve finančním objemu 200 mil. Kč (2%). Tato výzva měla být vyhlášena v roce 2017, ale z důvodu prodloužení výzvy č. 16 byla posunuta.
- ŘO OP PPR zahájil v polovině roku 2017 2. revizi OP PPR. Jedna z hlavních změn se týká snížení alokace vyhrazených finančních prostředků na ITI. Vzhledem k nedostatku projektů k vyčerpání vyhrazené alokace na ITI je v rámci revize navrženo přesunutí 323 194 698 Kč do nového SC 2.3 Rozvoj nízkozkoemisní mobility v oblasti městské veřejné dopravy.
- Tato změna byla projednána s nositelem ITI (IPR).



*Řídicí orgán OP PPR
Magistrát hlavního města Prahy
Jungmannova 35/29
telefon: +420 236 002 552
email: info@penizeproprahu.cz*

OP TP



EVROPSKÁ UNIE
Fond soudržnosti
Operační program Technická pomoc



MINISTERSTVO
PRO MÍSTNÍ
ROZVOJ ČR



Integrované územní investice OP PIK v roce 2017

MPO, Odbor koordinace strukturálních fondů

8. plenární zasedání NSK, Praha
14. prosince 2017



EVROPSKÁ UNIE
Evropský fond pro regionální rozvoj
Operační program Podnikání
a inovace pro konkurenceschopnost



MINISTERSTVO
PRŮMYSLU A OBCHODU

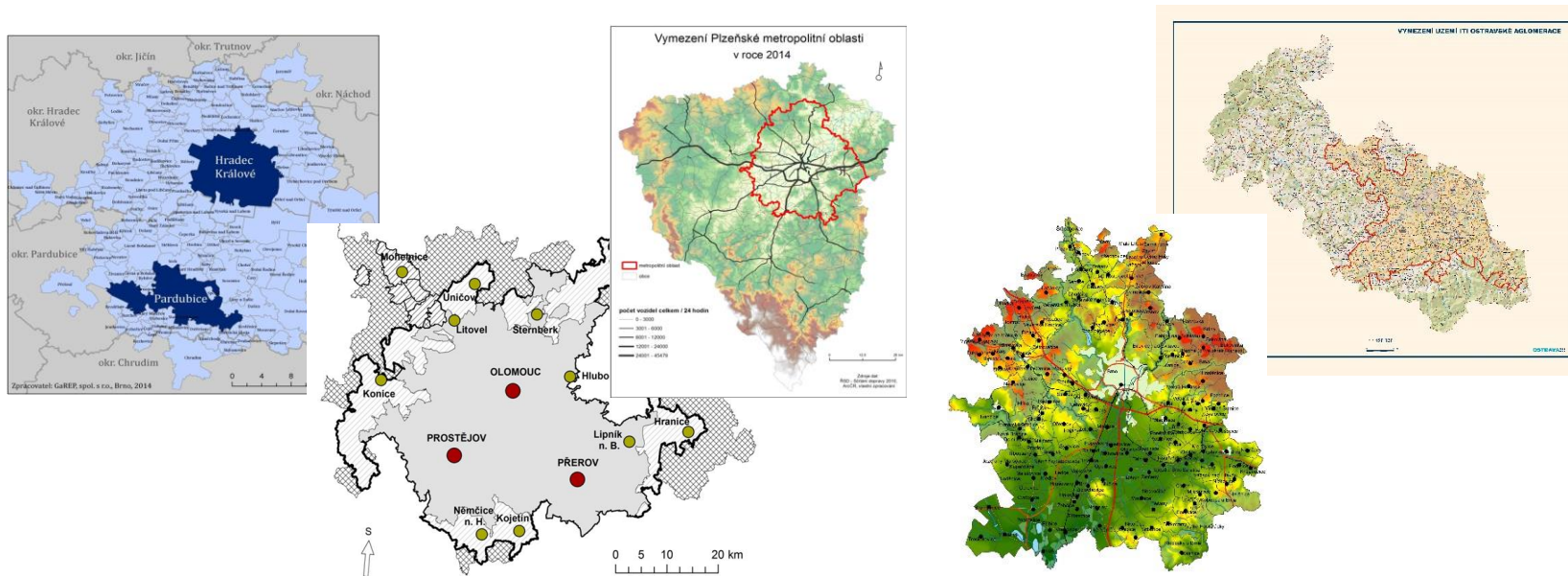


Shrnutí zapojení ITI aglomerací do OP PIK

OP PIK zahrnuje pouze ITI, žádné IPRÚ a MAS

Součástí integrované strategie 5 aglomeračních celků :

Brno, Hradec-Pardubice, Olomouc, Ostrava a Plzeň



Hlavní body změn ITI OP PIK od minulého NSK

- Procesní kontrola interních postupů ZS ITI provedená OKM MPO dokončena
- Zásadní revize OM ver.5 zahrnující plnohodnotné začlenění ITI do ŘD OP PIK
- Úspěšně dokončen audit designace ZS ITI provedený AO MF na vyžádání ŘO
- Dočasné pozastavení administrace žádostí v MS 2014+ odvoláno
- Po dohodě proběhla dvě školení ZS ITI (formální a věcné hodnocení)
- Dokumentace ITI průběžně aktualizována z důvodu úpravy metodiky MMR
- Průběžně změny funkcionalit MS 2014+ ve vztahu k IN „za pochodu“
- Inventura rolí a odpovědností ZS ITI z důvodu zavedení kompetencí IN



Výchozí stav harmonogramu ITI výzev - září 2017

Rok	Měsíc / alokace	Název výzvy	Aglomerace ITI	Alokace
2017	červenec 380 114 040	Inovace- Inovační projekt	Hradec - Pardubice	50 503 500
		Potenciál	Hradec - Pardubice	45 802 340
		Aplikace - s účinnou spoluprací	Hradec - Pardubice	125 308 200
		Služby infrastruktury - VP aktivita b), c), d)	Hradec - Pardubice	158 500 000
	srpen 845 000 000	Inovace- Inovační projekt	Olomouc	240 000 000
		Potenciál	Olomouc	150 000 000
		Technologie	Olomouc	35 000 000
		Technologie	Ostrava	220 000 000
		Úspory energie v SZT	Brno	200 000 000
	září 744 884 540	Nemovitosti	Olomouc	300 000 000
		Služby infrastruktury - VP aktivita c)	Olomouc	262 000 000
		Inovace - Patent	Olomouc	30 000 000
		Aplikace - s účinnou spoluprací	Olomouc	80 000 000
		Školící střediska	Olomouc	60 000 000
		Školící střediska	Hradec - Pardubice	12 884 540
	říjen 375 004 000	Inovace- Inovační projekt	Plzeň	42 500 000
		Potenciál	Plzeň	27 500 000
		Spolupráce - Klastry	Ostrava	80 000 000
		Služby infrastruktury	Ostrava	150 028 000
		Školící střediska	Ostrava	74 976 000
	listopad	Služby infrastruktury - vše	Brno	400 000 000
	prosinec 427 652 630	Nemovitosti	Hradec - Pardubice	157 652 630
		Spolupráce - Klastry	Plzeň	20 000 000
		Služby infrastruktury	Plzeň	250 000 000
2017	CELKEM	24	3 172 655 210	75,7%



Současný stav harmonogramu – prosinec 2017

Rok	Měsíc / alokace	Název výzvy	Aglomerace ITI	Alokace	Poznámka
2017	červenec 380 114 040	Inovace- Inovační projekt	Hradec - Pardubice	50 503 500	vyhlášeno 24.7.2017
		Potenciál	Hradec - Pardubice	45 802 340	vyhlášeno 24.7.2017
		Aplikace - s účinnou spoluprací	Hradec - Pardubice	125 308 200	vyhlášeno 24.7.2017
		Služby infrastruktury - VP aktivita b), c), d)	Hradec - Pardubice	158 500 000	vyhlášeno 24.7.2017
	srpen 845 000 000	Inovace- Inovační projekt	Olomouc	240 000 000	vyhlášeno 31.8.2017
		Potenciál	Olomouc	150 000 000	vyhlášeno 31.8.2017
		Technologie	Olomouc	35 000 000	vyhlášeno 22.8.2017
		Technologie	Ostrava	220 000 000	vyhlášeno 31.8.2017
		Úspory energie v SZT	Brno	200 000 000	vyhlášeno 31.8.2017
	září	Služby infrastruktury - MVP aktivita c)	Olomouc	262 000 000	vyhlášeno 21.9.2017
	říjen 366 442 280	Nemovitosti	Olomouc	300 000 000	vyhlášeno 13.10.2017
		Školící střediska	Olomouc	60 000 000	vyhlášeno 13.10.2017
listopad 145 919 680	Školící střediska	Hradec - Pardubice	6 442 280	vyhlášeno 13.10.2017	
	Nemovitosti	Ostrava	74 976 000	vyhlášeno 24.11.2017	
prosinec 740 000 000	Spolupráce - Klastry	Hradec - Pardubice	70 943 680	vyhlášeno 24.11.2017	
	Inovace - Patent	Ostrava	80 000 000	vyhlášeno 1.12.2017	
	Aplikace	Olomouc	30 000 000	vyhlášeno 1.12.2017	
	Služby infrastruktury	Olomouc	80 000 000	připraveno v k vyhlášení	
2018	leden 340 000 000	Služby infrastruktury	Ostrava	150 000 000	připraveno k vyhlášení
		Inovace- Inovační projekt	Brno	400 000 000	připraveno k vyhlášení
		Potenciál	Plzeň	250 000 000	aktivita d)
		Spolupráce - Klastry	Plzeň	30 000 000	
			Plzeň	40 000 000	
			Plzeň	20 000 000	

2017 CELKEM 24 3 079 476 000 76,2%

2018		Aplikace	Ostrava	106 800 000
		Technologie	Brno	120 000 000
		Nemovitosti	Ostrava	500 000 000
		Poradenství	všechny aglomerace	127 500 000
2019		Partnerství znalostního transferu	Olomouc	25 000 000
		Spolupráce - Klastry	Olomouc	50 000 000
		Inovační vouchery	Olomouc	13 000 000



Děkuji za pozornost



EVROPSKÁ UNIE
Evropský fond pro regionální rozvoj
Operační program Podnikání
a inovace pro konkurenceschopnost



Různé



EVROPSKÁ UNIE
Fond soudržnosti
Operační program Technická pomoc



MINISTERSTVO
PRO MÍSTNÍ
ROZVOJ ČR



Závěr



EVROPSKÁ UNIE
Fond soudržnosti
Operační program Technická pomoc



MINISTERSTVO
PRO MÍSTNÍ
ROZVOJ ČR